

astatinfo

Nr. **39**
07/2020

Bibliotheken 2019

Das Landesinstitut für Statistik veröffentlicht einige Daten zum Buchbestand und anderen Medien, die der Südtiroler Bevölkerung in den öffentlich zugänglichen Bibliotheken im Lande zur Verfügung stehen, zusammen mit den wichtigsten Indikatoren in Bezug auf die Nutzung dieses Gemeinguts.

Über 3 Millionen Bücher für die Südtiroler Bevölkerung

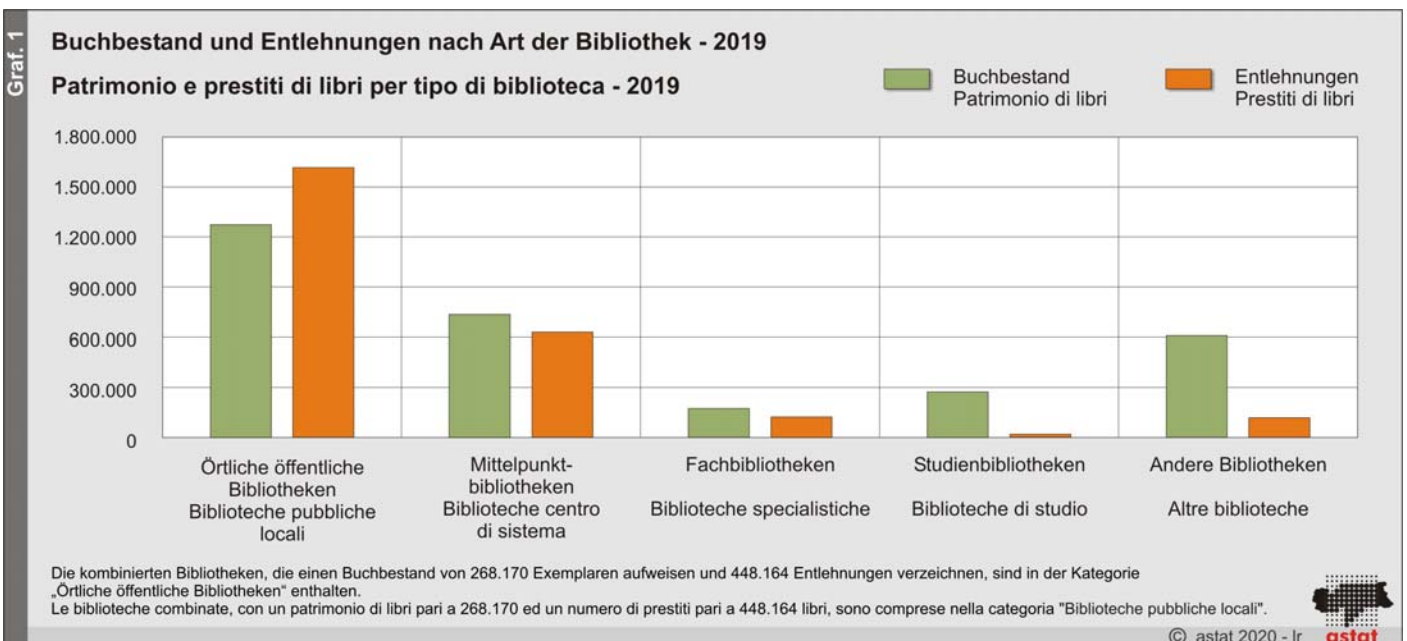
Südtirols Bibliotheken zählen 3.062.735 Bücher. 41,6% davon sind in den öffentlichen örtlichen Bibliotheken verfügbar und weitere 24,0% in den Mittel

Biblioteche 2019

L'istituto provinciale di statistica pubblica alcuni dati sul patrimonio librario e gli altri supporti a disposizione dei cittadini altoatesini presso le biblioteche attive sul territorio provinciale e i principali indicatori di utilizzo di questo bene comune.

Oltre 3 milioni di libri a disposizione dei cittadini altoatesini

Il patrimonio librario delle biblioteche della provincia di Bolzano è costituito da 3.062.735 libri. Il 41,6% di essi è disponibile presso le biblioteche pubbliche locali e,



punktbibliotheken, die an zweiter Stelle der Rangordnung nach Umfang des Buchbestandes liegen.

Im Laufe des Jahres 2019 wurden in Südtirol 2.504.236 Bücher ausgeliehen. Der Großteil der Entlehnungen entfällt aufgrund des hohen Bestandes auf die öffentlichen örtlichen Bibliotheken (64,5%) und die Mittelpunktbibliotheken (25,1%).

a seguire, in ordine di importanza per numero di volumi librari presenti, presso le biblioteche centro di sistema (24,0%).

I prestiti di libri erogati nel corso del 2019 in Alto Adige ammontano a 2.504.236. In linea con la distribuzione del patrimonio, la maggior parte dei prestiti è avvenuta presso le biblioteche pubbliche locali (64,5%) e nelle biblioteche centro di sistema (25,1%).

Tab. 1

Buchbestand und Entlehnungen von Büchern nach Art der Bibliothek - 2017-2019

Patrimonio e prestiti di libri per tipo di biblioteca - 2017-2019

	Örtliche öffentliche Bibliotheken Biblioteche pubbliche locali	Mittelpunktbibliotheken Biblioteche centro di sistema	Fachbibliotheken Biblioteche specialistiche	Studienbibliotheken Biblioteche di studio	Andere Bibliotheken Altre biblioteche	Insgesamt Totale	
2017							
Buchbestand	1.303.691	795.027	179.048	267.133	577.734	3.122.633	Patrimonio di libri
Entlehnungen	1.617.352	652.411	118.630	24.471	100.229	2.513.093	Prestiti di libri
Entlehnungen/Bestand	1,24	0,82	0,66	0,09	0,17	0,80	Prestiti/Patrimonio
2018							
Buchbestand	1.297.066	743.571	167.368	270.873	593.143	3.072.021	Patrimonio di libri
Entlehnungen	1.620.918	625.899	120.700	22.703	122.047	2.512.267	Prestiti di libri
Entlehnungen/Bestand	1,25	0,84	0,72	0,08	0,21	0,82	Prestiti/Patrimonio
2019							
Buchbestand	1.273.173	734.506	173.558	274.027	607.471	3.062.735	Patrimonio di libri
Entlehnungen	1.616.129	627.969	123.831	18.634	117.673	2.504.236	Prestiti di libri
Entlehnungen/Bestand	1,27	0,85	0,71	0,07	0,19	0,82	Prestiti/Patrimonio

Quelle: ASTAT

Fonte: ASTAT

Die registrierten Nutzer, die im Laufe des Jahres 2019 mindestens ein Medium ausgeliehen haben, sind beinahe 140.000. Sie machen 5,9% der fast 2,4 Millionen Bibliotheksbesucher aus. Aktive Nutzer und Bibliotheksbesucher sind gegenüber den Vorjahren gesunken, da die Frage im Erhebungsfragebogen abgeändert wurde bzw. es sich um keine Pflichtfrage mehr handelt.

Ein weiterer wichtiger Indikator, um den Nutzungsgrad des Buchbestandes zu messen, ist das Verhältnis zwischen Entlehnungen und Bestand. Lediglich bei den öffentlichen örtlichen Bibliotheken übersteigen die Ausleihen den Bestand (mit einem Wert von 1,27), was bedeutet, dass die lagernden Bücher im Durchschnitt öfter als einmal jährlich verliehen wurden.

Es wird auch darauf hingewiesen, dass dieser Indikator vom tatsächlich entlehbaren Bücherbestand der Bibliotheken abhängt.

In Anbetracht der kulturellen Funktion der Bibliotheken ist es wichtig aufzuzeigen, welche und wie viele andere Medien die Bibliotheken ihren Nutzern zur Verfü-

Gli utenti registrati che hanno effettuato almeno un prestito esterno nel corso del 2019 sono quasi 140.000. Questi rappresentano il 5,9% del totale dei quasi 2,4 milioni di visitatori delle biblioteche. Utenti attivi e visitatori sono diminuiti rispetto agli anni precedenti perché la domanda nel questionario è stata cambiata ovvero non è più obbligatoria.

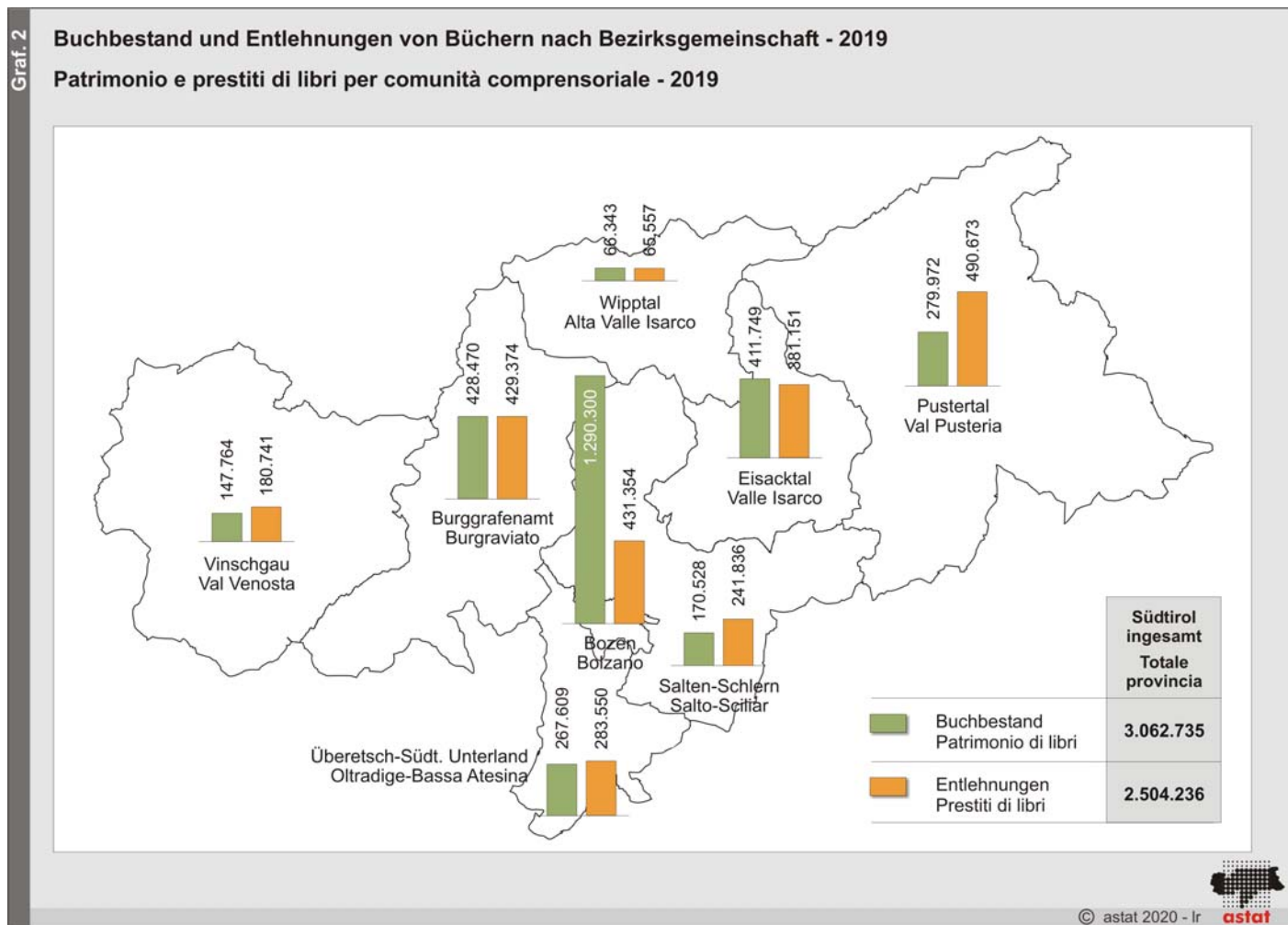
Un ulteriore indicatore rilevante per misurare il grado di utilizzo del patrimonio librario è il rapporto tra i prestiti e il patrimonio. Le biblioteche pubbliche locali sono le uniche ad essere caratterizzate da un valore superiore all'unità (1,27), vale a dire che i libri depositati, in media, sono stati concessi in prestito più di una volta all'anno.

Va ricordato, inoltre, come questo dato dipenda anche dell'effettiva disponibilità al prestito esterno dei libri.

Alla luce della funzione culturale svolta dalle biblioteche è importante esplorare quali e quanti siano gli altri materiali che le biblioteche condividono con i pro-

gung stellen, wie z.B. Audio-CDs, DVDs, Spiele, Tageszeitungen, Zeitschriften und sonstige.

pri utenti, come, per esempio, CD audio, DVD, giochi, quotidiani e riviste e altri supporti mediatici.



Tab. 2

Bestand und Entlehnungen sonstiger Medien - 2017-2019

Patrimonio e prestiti di altri supporti mediatici - 2017-2019

	Audio-CD CD audio	DVD DVD	Spiele (a) Giochi (a)	Zeitungen, Zeitschriften Quotidiani, riviste	Andere Medien (Ton- band-, Videokassetten Software...) (a) Altri materiali (cassette, videocas- sette, software...) (a)	Insgesamt Totale	
2017							
Bestand	89.239	147.453	15.935	77.844	330.471	Patrimonio
Entlehnungen	175.355	513.043	179.209	80.353	947.960	Prestiti
Entlehnungen/Bestand	1,97	3,48	11,25	1,03	2,87	Prestiti/Patrimonio
2018							
Bestand	93.904	155.351	21.452	16.646	49.077	336.430	Patrimonio
Entlehnungen	169.692	471.868	54.332	171.057	17.472	884.421	Prestiti
Entlehnungen/Bestand	1,81	3,04	2,53	10,28	0,36	2,63	Prestiti/Patrimonio
2019							
Bestand	93.830	159.075	21.218	16.133	50.543	340.799	Patrimonio
Entlehnungen	184.770	401.473	57.206	167.765	13.512	824.726	Prestiti
Entlehnungen/Bestand	1,97	2,52	2,70	10,40	0,27	2,42	Prestiti/Patrimonio

(a) Bis 2017 wurden die „Spiele“ in der Kategorie „Andere Medien“ erhoben.
 Fino al 2017 i „Giochi“ sono stati rilevati nella categoria „Altri materiali“.

Quelle: ASTAT

Fonte: ASTAT

Im Pustertal gibt es die meisten Bibliotheken

Die Bibliotheken haben neben ihrer grundlegenden kulturellen Rolle auch eine äußerst wichtige gesellschaftliche Aufgabe inne: nämlich die des soziokulturellen Bezugspunkts in ihrem Einzugsgebiet. Sie fungieren in ihrem Einzugsgebiet, das nicht nur Städte, sondern auch weitläufig ländliche Gebiete einschließt, als soziokultureller Bezugspunkt.

Das Netz der öffentlich zugänglichen Südtiroler Bibliotheken besteht aus 275 Einrichtungen: In den meisten Fällen sind diese öffentlicher örtlicher Natur (87,3%).

Tab. 3

Bibliotheken nach Art und Bezirksgemeinschaft - 2019

Biblioteche per tipologia e comunità comprensoriale - 2019

BIBLIOTHEKSART	Vinschgau Val Venosta	Burg- grafenamnt Burgraviato	Überetsch- Südt.Unterl. Oltradige- Bassa Ates.	Bozen Bolzano	Salten- Schlern Salto- Sciliar	Eisacktal Valle Isarco	Wipptal Alta Valle Isarco	Pustertal Val Pusteria	Insgesamt Totale	TIPO DI BIBLIOTECA
Örtliche öffentliche Bibliotheken	29	38	30	15	30	34	13	51	240	Biblioteche pubbliche locali
Mittelpunkt-bibliotheken	1	2	4	1	1	1	1	2	13	Biblioteche centro di sistema
Fach-bibliotheken	-	1	-	13	1	1	-	-	16	Biblioteche specialistiche
Studienbibliotheken	-	1	-	-	1	2	-	-	4	Biblioteche di studio
Andere Bibliotheken	-	-	-	2	-	-	-	-	2	Altre biblioteche
Insgesamt	30	42	34	31	33	38	14	53	275	Totale

Quelle: ASTAT

Fonte: ASTAT

Was die räumliche Verteilung der Bibliotheken betrifft, verfügt das Pustertal (53) über die größte Anzahl, während das Wipptal am wenigsten Bibliotheken aufweist (14).

In riferimento alla loro distribuzione territoriale, il maggior numero di esse si trova in Val Pusteria (53), mentre il numero minore si registra in Alta Valle Isarco (14).

Bozen verzeichnet höchste Rate von Büchern je Einwohner

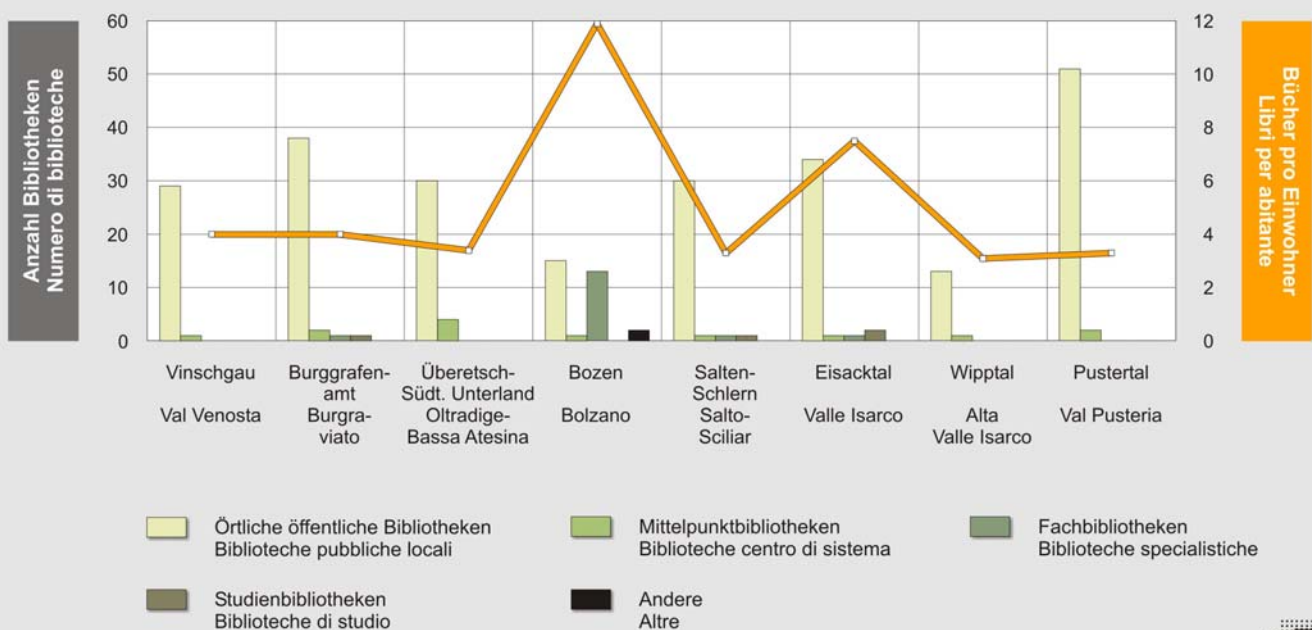
Die Zahl der Bibliotheken allein reicht trotz ihrer Aussagekraft über das lokale Angebot nicht aus, um den Büchereidienst in Südtirol zu bewerten. Daher wurde eine Kennzahl errechnet, die die verfügbaren Bücher in Beziehung zu den Einwohnern setzt und so den effektiven Buchbestand misst, über den jeder Bürger im Durchschnitt verfügt. Die Landeshauptstadt stellt mit 12,0 Büchern pro Einwohner das Gebiet mit der höchsten Bücherverfügbarkeit. Tiefstwerte erreichen hingegen die Bezirksgemeinschaft Wipptal (3,2), Pustertal und Salten-Schlern (beide 3,4).

A Bolzano il numero più alto di libri per abitante

Il solo numero delle biblioteche, seppure già informativo dell'offerta sul territorio, non sarebbe sufficiente per esprimere il valore del servizio bibliotecario provinciale. Pertanto, è stato calcolato l'indice che mette in relazione i libri disponibili e gli abitanti, fornendo, dunque, una misura dell'effettivo patrimonio che ogni cittadino, mediamente, ha a disposizione. La città di Bolzano, con il valore di 12,0 libri per abitante, è il territorio con la maggiore disponibilità di libri. La comunità comprensoriale Alta Valle Isarco (3,2), unitamente alla Pusteria e al Salto Sciliar (entrambe 3,4), sono invece quelle caratterizzate dai valori più bassi.

Bibliotheken nach Art, Bezirksgemeinschaft und Bücher pro Einwohner - 2019

Biblioteche per tipologia, comunità comprensoriale e libri per abitante - 2019



© astat 2020 - lr



Die beiden Daten, Anzahl der Bibliotheken und Einwohner, zeigen einerseits die Bürgernähe des Dienstes und andererseits den beachtlichen Umfang des Bücherangebotes auf, der auch auf die Größe der Bibliotheken zurückzuführen ist.

Unter den von den Bibliotheken des Landes angebotenen Diensten ist zu erwähnen, dass der Öffentlichkeit 386 Computerarbeitsplätze zur Verfügung gestellt werden, 308 davon mit Internetzugang. In 91 Bibliotheken gibt es kostenloses WiFi für die Benutzer der Bibliothek. Immer mehr Bibliotheken (184) verfügen außerdem über Online-Kataloge, die über PC abrufbar sind.

I due dati, numero di biblioteche e abitanti, rendono conto, dunque, da una parte della vicinanza del servizio ai cittadini, e, dall'altra, della ricchezza dell'offerta libraria, funzione, quest'ultima, anche della dimensione delle biblioteche.

Tra i servizi resi dalle biblioteche al territorio, in questo senso, va ricordato, per esempio come esse offrano 386 postazioni multimediali per il pubblico, 308 delle quali dotate di collegamento ad internet. 91 biblioteche dispongono di WiFi gratuito per gli utenti. In continua crescita, inoltre, sono le biblioteche che dispongono di catalogo web disponibile su computer (184).

84,8% des Bibliothekspersonals sind ehrenamtliche Mitarbeiter

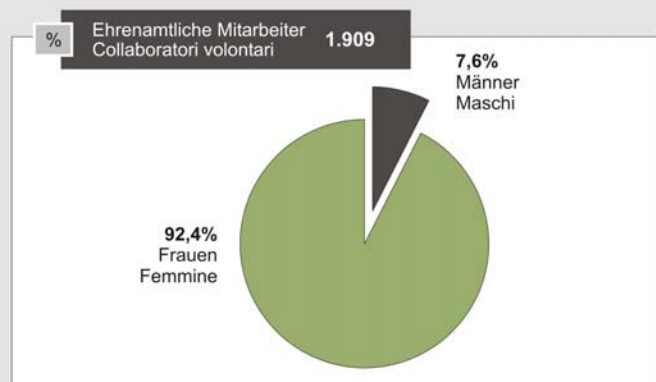
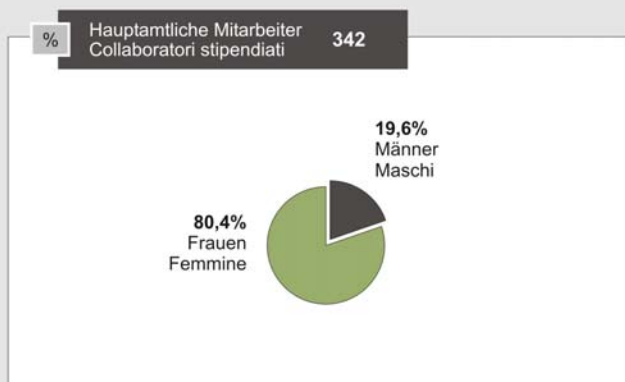
Von den 2.251 in den 275 öffentlich zugänglichen Südtiroler Bibliotheken tätigen Mitarbeitern leisten 84,8% ihren Dienst ehrenamtlich, während 15,2% ihre Tätigkeit hauptamtlich ausüben.

L'84,8% del personale bibliotecario altoatesino è volontario

Sono 2.251 gli addetti operativi presso le 275 biblioteche pubbliche altoatesine, l'84,8% dei quali presta la propria attività come volontario, mentre il 15,2% in forma retribuita.

Mitarbeiter der Bibliotheken nach Geschlecht - 2019
Prozentuelle Verteilung

Personale impiegato nelle biblioteche per sesso - 2019
Composizione percentuale

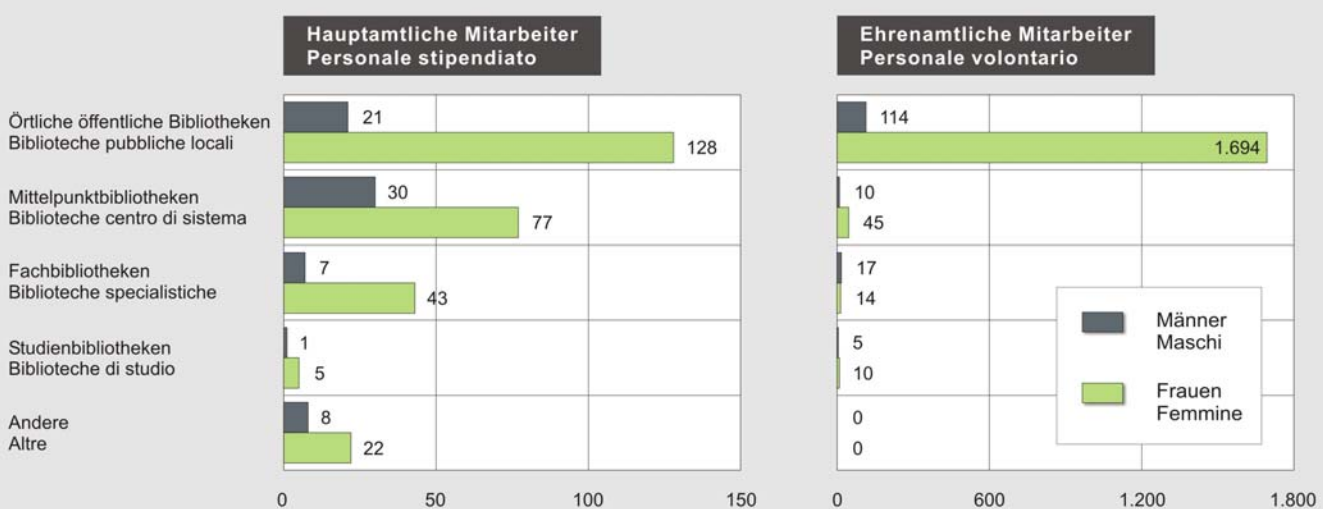


Sehr viel häufiger als Männer sind es Frauen, die eine ehrenamtliche Tätigkeit in der Bibliothek ausüben (92,4% gegenüber 7,6%). Der hohe Frauenanteil unter den Bibliotheksmitarbeitern tritt aber auch bei den hauptamtlichen Mitarbeitern zutage, von denen 80,4% weiblich sind. Berücksichtigt man den statistisch relativ gering ins Gewicht fallenden männlichen Anteil, ist es umso interessanter festzustellen, in welchen Bibliotheken Männer vorwiegend beschäftigt sind. Es handelt sich bei den Hauptamtlichen um die Mittelpunktbibliotheken und Studienbibliotheken, während die ehrenamtlichen Bibliothekare vor allem in Fachbibliotheken tätig sind.

Sono le donne, molto più spesso degli uomini, a dedicarsi ad un lavoro di volontariato in biblioteca (92,4% vs. 7,6%). La forte connotazione rosa degli operatori delle biblioteche è ravvisabile anche nella disaggregazione per sesso dei collaboratori stipendiati tra i quali per l'80,4% si tratta di donne. In considerazione del minore peso relativo - in termini statistici - degli uomini rispetto alle donne, è interessante capire in quali tipologie di biblioteche essi siano maggiormente rappresentati. Si tratta, tra i collaboratori retribuiti, delle biblioteche centro di sistema e biblioteche di studio mentre, tra i volontari, delle biblioteche specialistiche.

Hauptamtliche und ehrenamtliche Mitarbeiter nach Geschlecht und Art der Bibliothek - 2019

Personale stipendiato e volontario per sesso e tipologia di biblioteca - 2019



Die durchschnittliche Öffnungszeit beträgt 3,7 Tage bzw. 12,5 Stunden wöchentlich

Biblioteche aperte in media 3,7 giorni alla settimana per 12,5 ore settimanali

Die Mittelpunktbibliotheken bieten, mehr als alle anderen, eine beträchtliche Stundenanzahl an wöchentlicher Öffnungszeit an (38,7); ebenso ist die durchschnittliche Zahl an Tagen, an denen sie geöffnet sind, hoch (5,9).

Le biblioteche centro di sistema sono quelle che, più delle altre, garantiscono un cospicuo numero di ore di apertura settimanali (38,7) così come in termini di giorni medi di apertura (5,9).

Tab. 5

Öffnungszeiten und -tage nach Art der Bibliothek - 2019

Durchschnittswerte

Ore e giorni settimanali di apertura per tipo di biblioteca - 2019

Valori medi

BIBLIOTHEKSART	Wochenstunden Ore settimanali	Wöchentliche Öffnungstage Giorni di apertura settimanali	TIPO DI BIBLIOTECA
Örtliche öffentliche Bibliotheken	9,6	3,4	Biblioteche pubbliche locali
Mittelpunktbibliotheken	38,7	5,9	Biblioteche centro di sistema
Fachbibliotheken	28,7	5,1	Biblioteche specialistiche
Studienbibliotheken	20,5	4,8	Biblioteche di studio
Andere Bibliotheken	43,5	6,0	Altre biblioteche

Quelle: ASTAT

Fonte: ASTAT

Die örtlichen öffentlichen Bibliotheken haben meist auch kleine Zweigstellen oder Leihstellen mit verkürzten Öffnungszeiten, was zu einer Senkung des Durchschnittswerts der Hauptsitze führt.

I valori inerenti le biblioteche pubbliche locali sono notevolmente influenzati dalla presenza sul territorio di piccole succursali o punti di prestito che effettuano orari di apertura limitati, abbassando la media delle sedi principali.

Bestand und Entlehnungen der Bibliotheken nach Gemeinde (a) - 2019

Patrimonio e prestiti delle biblioteche nei comuni (a) - 2019

GEMEINDEN	Bibliotheken Biblioteche	Buch- bestand Patrimonio librario	Buch- entlehnungen Prestiti di libri	Bestand übrige Medien Patrimonio altri media	Entlehnungen übrige Medien Prestiti altri media	COMUNI	
001	Aldein	2	8.022	9.742	1.340	2.805	Aldino
002	Andrian	1	3.661	3.250	444	527	Andriano
003	Altrei	1	4.751	4.595	816	1.729	Anterivo
004	Eppan a.d.Weinstr.	4	38.678	68.096	9.578	39.136	Appiano s.s.d.v.
006	Abtei	2	15.667	10.499	1.062	1.495	Badia
007	Barbian	2	7.192	12.685	397	2.085	Barbiano
008	Bozen	31	1.290.300	431.354	107.468	113.452	Bolzano
009	Prags	1	3.455	1.250	442	274	Braies
010	Brenner	2	8.355	12.033	173	1.695	Brennero
011	Brixen	13	293.626	157.193	18.529	74.382	Bressanone
012	Branzoll	2	13.752	3.009	1.253	845	Bronzolo
013	Bruneck	7	63.967	134.431	12.561	56.509	Brunico
015	Kaltern a.d.Weinstr.	1	14.028	28.334	3.570	16.842	Caldaro s.s.d.v.
016	Freienfeld	3	8.985	6.237	1.001	1.341	Campo di Trens
017	Sand in Taufers	3	14.094	37.054	2.242	17.900	Campo Tures
018	Kastelbell-Tschars	2	9.077	8.585	485	1.067	Castelbello-Ciardes
019	Kastelruth	2	28.442	43.818	2.729	7.036	Castelrotto
021	Kiens	3	9.469	14.551	1.692	6.285	Chienes
022	Klausen	4	17.393	47.746	3.811	16.953	Chiusa
023	Karneid	4	13.628	7.988	1.119	2.060	Cornedo all'Isarco
024	Kurtatsch a.d.Weinstr.	3	5.085	6.192	698	1.634	Cortaccia s.s.d.v.
025	Kurtinig a.d.Weinstr.	1	2.432	1.370	496	379	Cortina s.s.d.v.
026	Corvara	1	3.085	1.458	187	148	Corvara in Badia
027	Graun im Vinschgau	4	19.770	7.917	398	1.082	Curon Venosta
028	Toblach	1	10.030	16.881	3.040	7.921	Dobbiaco
029	Neumarkt	4	56.940	33.273	8.099	10.904	Egna
030	Pfalzen	1	5.274	15.348	619	3.276	Falzes
031	Völs am Schlern	2	11.730	21.728	1.517	6.046	Fié allo Sciliar
033	Villnöß	2	10.880	14.809	1.566	4.390	Funes
034	Gais	3	8.976	19.196	901	4.817	Gais
035	Gargazon	2	8.947	5.281	1.092	1.376	Gargazzone
036	Glurns	1	6.704	5.283	517	1.009	Glorenza
037	Latsch	4	23.862	29.590	1.803	8.109	Laces
038	Algund	1	5.746	8.713	1.261	3.645	Lagundo
039	Lajen	2	8.697	16.047	698	2.342	Laion
040	Leifers	4	31.333	32.843	4.339	8.367	Laives
041	Lana	3	26.716	65.051	8.276	34.250	Lana
042	Laas	3	13.913	18.660	955	5.862	Lasa
043	Laurein	1	3.778	330	252	66	Lauregno
044	Lüsen	1	6.610	12.999	559	2.376	Luson
045	Margreid a.d.Weinstr.	1	5.933	3.581	658	1.478	Magré s.s.d.v.
046	Mals	6	17.990	28.864	1.568	4.986	Malles Venosta
047	Enneberg	1	8.929	13.474	597	2.526	Marebbe
048	Marling	1	8.665	9.076	1.446	2.779	Marlengo
049	Martell	1	2.722	2.772	276	408	Martello
050	Mölten	1	5.193	8.631	1.012	2.049	Meltina
051	Meran	9	258.051	188.394	32.574	24.844	Merano
052	Welsberg-Taisten	2	10.325	19.363	1.245	4.739	Monguelfo-Tesido
053	Montan	1	5.239	4.325	716	964	Montagna
054	Moos in Passeier	5	17.889	7.360	1.414	2.107	Moso in Passiria
055	Nals	1	6.318	11.640	1.890	2.803	Nalles
056	Naturus	1	15.904	18.999	4.825	11.850	Naturno
057	Natz-Schabs	4	17.182	24.350	2.484	8.186	Naz-Sciaves
058	Welschnofen	1	8.965	5.971	1.163	2.050	Nova Levante
059	Deutschnofen	3	16.210	19.133	1.774	5.746	Nova Ponente
060	Auer	2	19.117	16.291	1.839	5.959	Ora
061	St.Ulrich	3	21.818	31.277	4.022	14.469	Ortisei
062	Partschins	2	11.204	14.631	3.007	6.783	Parcines
063	Percha	2	7.496	11.619	1.630	4.159	Perca
065	Waidbruck	1	3.923	3.700	375	627	Ponte Gardena

Bestand und Entlehnungen der Bibliotheken nach Gemeinde (a) - 2019

Patrimonio e prestiti delle biblioteche nei comuni (a) - 2019

GEMEINDEN	Bibliotheken Biblioteche	Buch- bestand Patrimonio librario	Buch- entlehnungen Prestiti di libri	Bestand übrige Medien Patrimonio altri media	Entlehnungen übrige Medien Prestiti altri media	COMUNI	
066	Burgstall	1	7.069	9.444	745	1.681	Postal
067	Prad am Stilfser Joch	2	7.946	19.116	787	4.289	Prato allo Stelvio
068	Prettau	1	4.729	2.451	726	814	Predoi
069	Proveis	1	1.048	705	210	477	Proves
070	Ratschings	4	11.458	6.942	3.050	681	Racines
071	Rasen-Antholz	3	9.040	14.732	1.376	4.091	Rasun Anterselva
072	Ritten	6	22.820	28.572	2.843	7.796	Renon
073	Riffian	1	3.871	3.224	369	1.196	Rifiano
074	Mühlbach	4	11.511	10.102	1.045	2.170	Rio di Pusteria
075	Rodeneck	1	3.530	3.360	668	920	Rodengo
076	Salurn	1	20.651	9.044	1.922	1.745	Salorno
077	Innichen	1	10.688	15.467	1.945	7.295	S.Candido
079	Jenesien	3	11.238	13.501	2.417	7.271	S.Genesio Atesino
080	St.Leonhard in Passeier	2	7.875	12.943	2.127	8.425	S.Leonardo in Passiria
081	St.Lorenzen	2	9.314	12.361	1.365	3.281	S.Lorenzo di Sebato
082	St.Martin in Thurn	1	3.339	1.393	70	143	S.Martino in Badia
083	St.Martin in Passeier	1	7.593	14.807	2.201	8.560	S.Martino in Passiria
084	St.Pankraz	1	3.866	4.181	15	1.305	S.Pancrazio
085	St.Christina in Gröden	1	5.650	10.778	1.242	4.453	S.Cristina Val Gardena
086	Sarnatal	5	14.960	34.372	2.519	13.310	Sarentino
087	Schenna	1	5.221	11.144	1.830	7.993	Scena
088	Mühlwald	1	3.147	4.691	466	567	Selva dei Molini
089	Wolkenstein in Gröden	1	7.132	9.790	671	2.370	Selva di Val Gardena
091	Schnals	1	5.175	2.105	932	192	Senales
092	Sexten	1	6.458	7.917	1.269	3.114	Sesto
093	Schlanders	2	25.734	40.899	4.982	12.949	Silandro
094	Schluderns	1	5.753	10.246	437	3.505	Sluderno
095	Stilfs	2	6.078	2.977	133	493	Stelvio
096	Terenten	1	4.761	12.693	578	2.387	Terento
097	Terlan	3	18.049	33.244	3.668	16.463	Terlano
098	Tramin a.d.Weinstr.	1	11.378	21.913	1.356	8.659	Termeno s.s.d.v.
099	Tisens	1	3.899	5.221	1.646	2.762	Tesimo
100	Tiers	1	2.742	6.277	647	2.242	Tires
101	Tirol	1	5.804	6.873	991	2.769	Tirolo
102	Truden im Naturpark	1	3.741	3.494	363	616	Trodona nel parco naturale
103	Taufers im Münstertal	1	3.040	3.727	213	705	Tubre
104	Ulten	3	8.108	21.526	947	6.108	Ultimo
105	Pfatten	1	4.819	954	478	86	Vadena
106	Olang	1	8.016	23.108	1.317	7.481	Valdaora
107	Pfitsch	3	12.663	13.315	996	1.952	Val di Vizze
108	Ahrntal	6	27.429	55.038	3.570	21.028	Valle Aurina
109	Gsies	2	6.922	3.173	126	59	Valle di Casies
110	Vintl	4	17.548	32.876	3.221	11.857	Vandoies
111	Vahrn	2	13.059	41.283	3.566	21.356	Varna
112	Vöran	1	4.021	4.220	328	582	Verano
113	Niederdorf	1	4.605	5.806	50	17	Villabassa
114	Villanders	1	6.282	9.188	704	2.327	Villandro
115	Sterzing	2	24.882	27.030	3.129	8.361	Vipiteno
116	Feldthurns	1	11.864	27.689	1.202	4.973	Velturno
117	Wengen	1	3.209	3.843	170	513	La Valle
118	U.L.Frau i.W.-St.Felix	2	6.877	5.611	671	8.408	Senale-S.Felice
Insgesamt		275	3.062.735	2.504.236	340.799	824.726	Totale

(a) In einigen Gemeinden konnten keine Informationen zum Buchbestand oder zu den Entlehnungen erhoben werden. Dies ist darauf zurückzuführen, dass sich einige Zweigstellen oder Leihstellen in einer anderen Gemeinde als die Hauptstelle, die den gesamten Bestand verwaltet, befinden.
In alcuni comuni non sono presenti i dati inerenti il patrimonio o i prestiti: questo è dovuto al fatto che alcune succursali o punti di prestito sono ubicati in altro comune rispetto alla sede principale, che ne tiene la contabilità complessiva.

Mittelpunktbibliotheken: Dabei handelt es sich um Bibliotheken in größeren Zentren, die zusätzlich zu ihrer Funktion als örtliche öffentliche Bibliothek auch Koordinierungs- und Betreuungsfunktionen für die Bibliotheken des Einzugsgebietes wahrnehmen.

Örtliche öffentliche Bibliotheken: Sie üben als allgemein zugängliche Bibliotheken grundlegende kulturelle und soziale Funktionen aus. Örtliche öffentliche Bibliotheken können mit **Schulbibliotheken** kombiniert sein und als **kombinierte Bibliotheken** arbeitsteilig die Funktionen als örtliche öffentliche Bibliothek und als Schulbibliothek wahrnehmen.

Fachbibliotheken sammeln wissenschaftlich relevantes Schrifttum über ein bestimmtes Fachgebiet.

Studienbibliotheken stellen Bücher und sonstiges Dokumentationsmaterial wissenschaftlicher Art für Studienzwecke zur Verfügung.

Ergänzt werden diese Bibliotheken durch eine Reihe von **Sonderformen** von Bibliotheken: **Schul- und Heimbibliotheken, Fach- und Studienbibliotheken sowie Bibliotheken von Gemeinschaftseinrichtungen.**

Bibliotheken von Gemeinschaftseinrichtungen können Krankenhausbibliotheken, Gefängnisbibliotheken usw. sein.

Diese Statistik umfasst nicht die **Bibliothek der Universität Bozen** und die **Bibliothek der Landesfachhochschule für Gesundheitsberufe Claudiana.**

Hinweis für die Redaktion:

Für weitere Informationen wenden Sie sich bitte an
Maria Plank, Tel. 0471 41 84 34,
E-Mail: maria.plank@provinz.bz.it.

Nachdruck, Verwendung von Tabellen und Grafiken,
fotomechanische Wiedergabe - auch auszugsweise -
nur unter Angabe der Quelle (Herausgeber und Titel) gestattet.

Biblioteche centro di sistema: biblioteche site in località centrali che svolgono, oltre ai compiti di biblioteca di pubblica lettura, anche compiti di coordinamento e assistenza per le biblioteche del bacino d'utenza.

Biblioteche pubbliche locali: svolgono, in quanto biblioteche aperte al pubblico, attività di fondamentale importanza culturale e sociale. Le biblioteche pubbliche locali possono essere combinate con le **biblioteche scolastiche**. In questo caso le **biblioteche combinate** svolgono attività sia di biblioteca pubblica locale che di biblioteca scolastica.

Le **biblioteche specialistiche** raccolgono materiale scientificamente rilevante in un determinato settore.

Le **biblioteche di studio** mettono a disposizione testi e altra documentazione scientifica per scopi di studio.

Una serie di **biblioteche di altra natura** integra e rafforza l'offerta delle biblioteche di pubblica lettura: le **biblioteche scolastiche e convittuali**, quelle **specialistiche e di studio** e le **biblioteche di comunità**.

Biblioteche di comunità possono essere biblioteche ospedaliere, carcerarie ecc.

Questa statistica non include la **biblioteca dell'Università di Bolzano** e la **Biblioteca della Scuola Provinciale Superiore di Sanità Claudiana.**

Indicazioni per la redazione:

per ulteriori informazioni, si prega di rivolgersi a
Maria Plank, tel. 0471 41 84 34,
e-mail: maria.plank@provincia.bz.it.

Riproduzione parziale o totale del contenuto, diffusione e
utilizzo dei dati, delle informazioni, delle tavole e dei grafici
autorizzata soltanto con la citazione della fonte (titolo ed edizione).