



**Landesinstitut
für Statistik**

Duca-d'Aosta-Allee 59
39100 Bozen
Tel. 0471 414003, 414004
Fax 0471 414008

Auszugsweiser oder vollständiger
Nachdruck mit Quellenangabe
(Herausgeber und Titel) gestattet
Sped. in a.p. - Art. 2, comma 20/c
legge 662/96 (Bolzano)
Halbmonatliche Druckschrift,
eingetragen mit Nr. 10 vom 06.04.89
beim Landesgericht Bozen
Verantwortlicher Direktor:
Dr. Alfred Aberer

Gedruckt auf Recyclingpapier
Druck: ALTO ADIGE, Bozen

**Istituto provinciale
di statistica**

Viale Duca d'Aosta 59
39100 Bolzano
Tel. 0471 414003, 414004
Fax 0471 414008

Riproduzione parziale o totale
autorizzata con la citazione
della fonte (titolo ed edizione)
Sped. in a.p. - Art. 2, comma 20/c
legge 662/96 (Bolzano)

Pubblicazione quindicinale iscritta
al Tribunale di Bolzano al n. 10
del 06.04.89

Direttore responsabile:
Dr. Alfred Aberer

Stampato su carta riciclata
Stampa: ALTO ADIGE, Bolzano



www.provinz.bz.it/astat
astat@provinz.bz.it

www.provincia.bz.it/astat
astat@provincia.bz.it

06

Nr. März / Marzo 2007

Bankbedingungen

Situation am 31.12.2006

Steigende Zinssätze

Im 4. Trimester 2006 setzte sich die allgemeine Tendenz der Zinssteigerung fort, welche auf die Anpassung der Banken an die Entscheidungen der Europäischen Zentralbank zur Verteuerung des Geldes zurückzuführen sind.

Der **jährliche Durchschnittszinssatz** auf **ordentliche Kontokorrente** lag bei 0,95%, mit einem Minimum von 0,01% und einem Maximum von 2,66%. Gegenüber dem selben Trimester des Jahres 2005 verzeichnete er einen Anstieg von 0,23 Prozentpunkten.

Condizioni bancarie

Situazione al 31.12.2006

In rialzo i tassi d'interesse

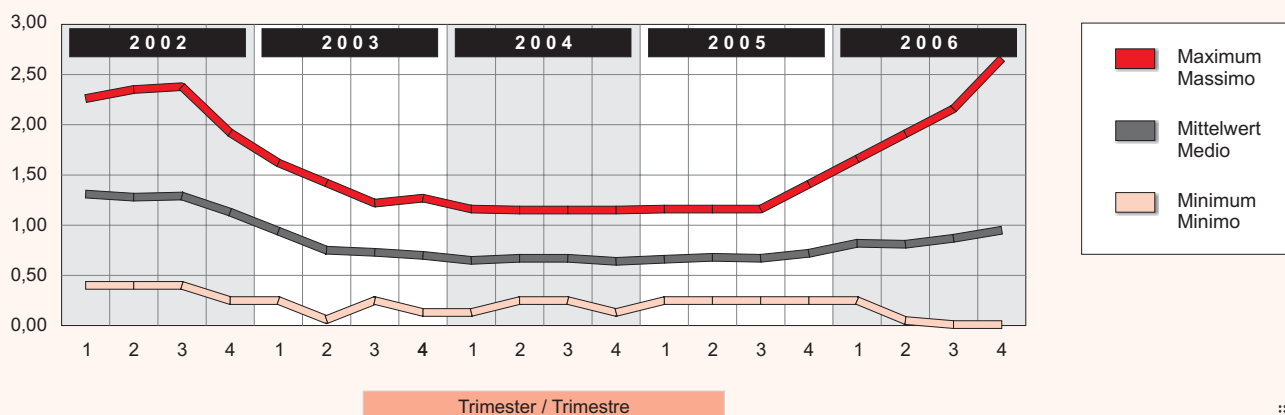
Nel 4° trimestre 2006 è proseguita la tendenza generale al rialzo dei tassi di interesse, dovuta all'adeguamento delle banche alle decisioni della Banca Centrale Europea di aumento del costo del denaro.

Il **tasso annuo d'interesse medio** applicato dalle banche **sui conti correnti ordinari** si è attestato allo 0,95%, con un minimo dello 0,01% ed un massimo del 2,66%, registrando un rialzo rispetto allo stesso trimestre del 2005 (+0,23 punti percentuali).

Graf. 1

Jährlicher durchschnittlicher Einlagenzinssatz auf ordentliche Kontokorrente - 2002-2006

Tasso annuo d'interesse medio sui conti correnti ordinari - 2002-2006

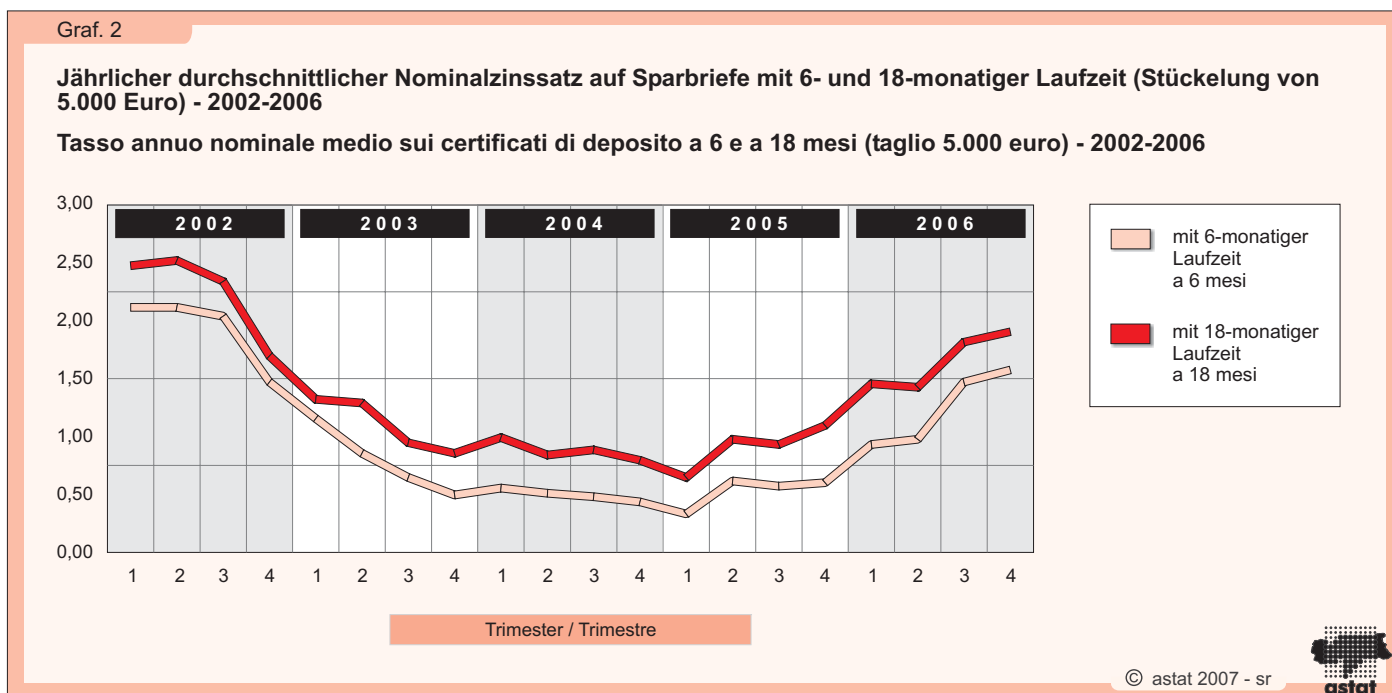


© astat 2007 - sr



Auch der jährliche Maximalzinssatz auf **überzogene Kreditrahmen** stieg von durchschnittlich 10,12% im Jahr 2005 auf 10,90% im Jahr 2006.

Anche il tasso annuo massimo applicato allo **scoperto con fido** è cresciuto, passando dal valore medio del 10,12% del 2005 al 10,90% del 2006.



Der **jährliche durchschnittliche Nominalzinssatz (TAN)** auf **Sparbriefe mit einer Laufzeit von 6 Monaten** (Stückelung von 5.000 Euro) schwankte zwischen einem Minimum von 0,75% und einem Maximum von 3,10% und lag durchschnittlich bei 2,05%.

Il **tasso annuo nominale (TAN)** medio sui **certificati di deposito a 6 mesi** (taglio a 5.000 euro) ha oscillato tra un minimo dello 0,75% ed un massimo del 3,10%, con un valore medio pari al 2,05%.

Der durchschnittliche TAN auf **Sparbriefe mit einer Laufzeit von 18 Monaten** erreichte einen Durchschnittswert von 2,27%, mit einem Minimum von 1,00% und einem Maximum von 3,05%.

Il TAN medio sui **certificati di deposito a 18 mesi** ha raggiunto un valore medio del 2,27%, con un minimo dell'1,00% e un massimo del 3,05%.

Im Vergleich mit den Durchschnittswerten derselben Periode des Vorjahres (1,40% bzw. 1,73%) zeigt sich auch für die Sparbriefe ein Zuwachs des jährlichen durchschnittlichen Nominalzinssatzes von 0,65 bzw. 0,54 Prozentpunkten.

Dal confronto con i valori medi rilevati nello stesso periodo dell'anno precedente (rispettivamente l'1,40% e l'1,73%), si registra anche per i certificati di deposito l'aumento del tasso annuo nominale medio, rispettivamente di 0,65 e 0,54 punti percentuali.

Der variable Zinssatz für Hypothekendarlehen registriert einen Zuwachs von 1,13 Prozentpunkten

Der jährliche effektive Globalzinssatz (TAEG) für ein 15-jähriges **Hypothekendarlehen** von 50.000 Euro mit variablem Zinssatz und halbjährlichen Rückzahlungsraten schwankte am 31.12.2006 zwischen einem Minimum von 4,88% und einem Maximum von 6,48%. Der Durchschnittswert lag bei 5,54% und stieg gegenüber 2005 um 1,13 Prozentpunkte.

Der für den Anfangszinssatz verwendeter Spread (Euribor-Index) betrug 1,72%.

Il tasso variabile sui mutui ipotecari registra un aumento di 1,13 punti percentuali

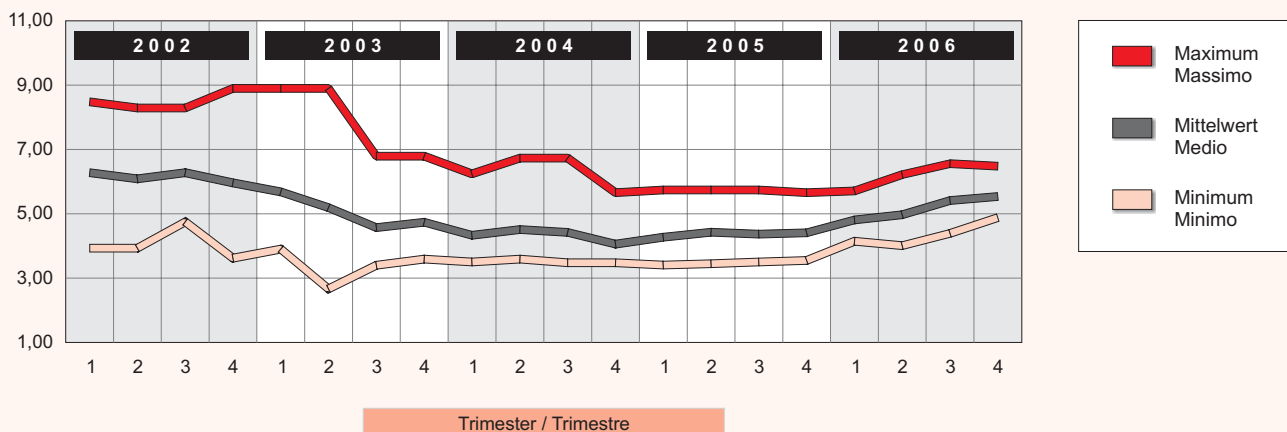
Al 31.12.2006 il tasso annuo effettivo globale (TAEG) relativo ad un **mutuo ipotecario** di 50.000 euro a 15 anni, con rate semestrali e tasso variabile, ha oscillato tra un minimo del 4,88% ed un massimo del 6,48% con un valore medio del 5,54%. Rispetto al 2005, il valore medio è aumentato di 1,13 punti percentuali.

Lo spread applicato mediamente sul parametro di indicizzazione, indice Euribor, è stato pari all'1,72%.

Graf. 3

Jährlicher effektiver Globalzinssatz (TAEG) für ein Hypothekendarlehen mit variablem Zinssatz (50.000 Euro in 15 Jahren) - 2002-2006

Tasso annuo effettivo globale (TAEG) su mutuo ipotecario a tasso variabile (50.000 euro a 15 anni) - 2002-2006



Zinsen für Konsumkredite und Handelsfinanzierung ebenfalls im Anstieg

Auch beim Konsumkredit wurden Steigerungen registriert: Der mittlere **TAEG**, den die lokalen Banken für einen Kredit von 5.000 Euro und einer Laufzeit von drei Jahren berechneten, stieg auf 10,51% und lag damit um mehr als einen Prozentpunkt über jenem des selben Trimester des Vorjahres (9,43%).

Die mittlere **monatliche Rückzahlungsrate** für diese Form von Finanzierung belief sich auf 159,14 Euro gegenüber 156,09 Euro im Jahr 2005.

Der durchschnittliche **Zinssatz auf Portfoliofinanzierungen** betrug 7,12% und lag höher als jener derselben Periode des Vorjahres (6,62%). Der Zinssatz für **Rechnungsvorauszahlungen** belief sich im Jahr 2006 auf 7,45%. Er ist gegenüber 2005 um 0,59 Prozentpunkte gestiegen und schwankte zwischen einem Minimum von 4,70% und einem Maximum von 9,15%.

Banken ändern Gebührensystem

Immer mehr Banken heben für **bestimmte Dienste keine Gebühren** mehr ein. Der Grund dafür liegt in der Änderung des Gebührensystems. Den Kunden werden die Konten vermehrt als Gesamtpaket angeboten, in denen durch die Zahlung eines fixen Betrages alle erbrachten Dienstleistungen und Gebühren der Bank pauschal bezahlt werden. Ein statistischer Vergleich zwischen den Kosten der Kontokorrente und der einzelnen Gebühren wird damit jedoch unmöglich.

Trend in crescita anche per i tassi sul credito al consumo e sul prestito commerciale

Anche per il credito al consumo si sono registrati aumenti: il **TAEG** medio praticato dalle banche locali su un prestito di 5.000 euro con durata pari a tre anni è salito al 10,51%, superando di più di 1 punto percentuale quello dello stesso trimestre dell'anno precedente (9,43%).

La **rata mensile** media da rimborsare per lo stesso tipo di finanziamento è stata pari a 159,14 euro, rispetto ai 156,09 euro del 2005.

Il tasso medio di **finanziamento su portafoglio** è stato pari al 7,12%, superiore a quello registrato nello stesso periodo dell'anno precedente (6,62%). Per quanto riguarda gli **anticipi su fatture** nel 2006 il tasso medio applicato, pari al 7,45%, è cresciuto di 0,59 punti percentuali rispetto al 2005, oscillando tra un minimo del 4,70% ed un massimo del 9,15%.

Le banche cambiano il sistema di spese per commissioni

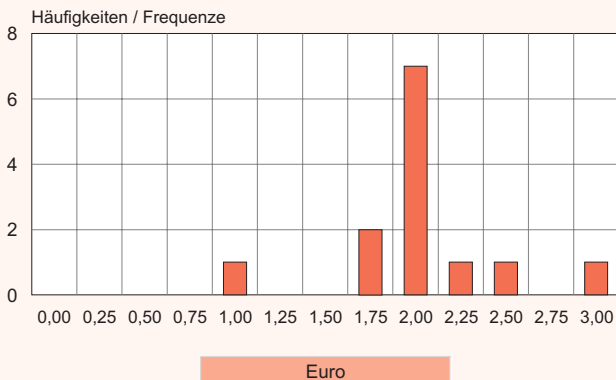
Anno dopo anno, sempre meno banche fanno pagare al cliente alcune **commissioni specifiche**. La ragione di questo cambiamento sta nel fatto che le banche hanno cambiato il loro sistema di commissioni. Mediante la promozione di conti a canone (o a pacchetto) vengono offerti ai clienti pacchetti di servizi cumulativi che comprendono per l'appunto in un canone fisso tutte le spese. Un confronto statistico tra le voci di costo dei conti correnti e quindi delle singole commissioni risulta ormai improponibile.

Gebühren für Behebungen mit der Bankomat-Karte bei Schaltern anderer Banken - 2006

Stand am 31.12.

Commissione per prelievo Bancomat presso sportelli di altre banche - 2006

Situazione al 31.12.

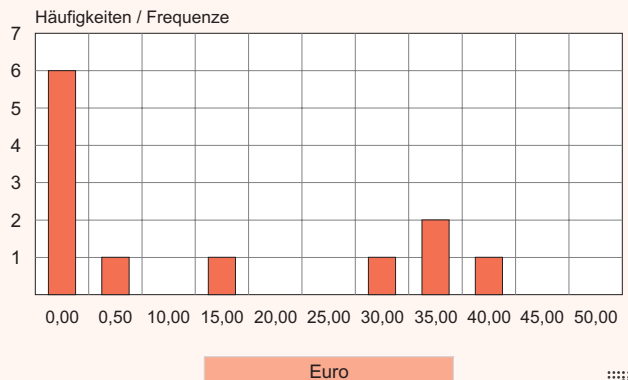


Gebühren für Löschung des Kontokorrents - 2006

Stand am 31.12.

Spese di chiusura conto - 2006

Situazione al 31.12.



© astat 2007 - sr



Kontoführungsspesen

Die Gebühr für **Bankomatbehebungen bei anderen Banken** blieb im Vergleich zur selben Periode des Vorjahres stabil. Sie betrug im Schnitt 2,03 Euro je Behebung.

Die **Spesen je Bewegung** gingen gegenüber 2005 etwas zurück. Der von den befragten Banken erhobene Durchschnittswert sank von 1,49 auf 1,38 Euro.

Für den **Versand des Kontoauszuges** musste der Kontoinhaber im Schnitt 1,57 Euro bezahlen, also mehr als im Jahr 2005 (1,31 Euro).

Das **Bersani-Dekret** soll die Abschaffung der Kosten für eine **Kontolöschung** erwirken, dessen Anwendung ist jedoch noch ausständig. Dennoch sanken die Durchschnittskosten von 19,61 Euro im Jahr 2005 auf 12,96 Euro im Jahr 2006. Der höchste aller erhobenen Beträge für eine Kontolöschung betrug 39 Euro.

Für **Zahlungsanweisungen an Dritte bei anderen Banken** wurden im Durchschnitt 2,17 Euro verrechnet, also mehr als im Jahr 2005 (1,89 Euro).

Spese di gestione del conto corrente

Per la commissione sul **prelievo Bancomat effettuato su sportelli di altre banche** la spesa mediamente addebitata è rimasta stabile rispetto allo stesso periodo dell'anno precedente, attestandosi su un valore di 2,03 euro.

Le **spese per operazione** sono leggermente diminuite rispetto al 2005, il valore medio applicato dalle banche intervistate è sceso da 1,49 a 1,38 euro.

Per l'**invio di un estratto conto** il correntista ha dovuto sostenere in media una spesa di 1,57 euro, superiore a quella del 2005 (1,31 euro).

In attesa dell'applicazione delle misure previste dal *decreto Bersani*, in base al quale è prevista l'eliminazione delle spese di **chiusura del conto corrente**, il valore medio per questa operazione è diminuito: dai 19,61 euro del 2005 ai 12,96 euro del 2006. L'importo massimo addebitato per questa spesa al correntista dalle banche intervistate è stato di 39 euro.

Per **ordini di pagamento dal conto corrente a favore di terzi su altre banche** sono stati in media addebitati 2,17 euro, importo superiore a quello registrato nel 2005 (1,89 euro).

Lisa Fattor