



## Ausgaben der Touristen in Südtirol - Winterhalbjahr 2007/08

Die tägliche Pro-Kopf-Ausgabe des Wintertouristen in Südtirol beträgt 145 Euro. Im Durchschnitt gibt der deutsche Gast weniger als der inländische Gast aus. Bei beiden stellt die *Unterkunft* den größten Ausgabeposten dar. Dies sind die wichtigsten - wenn auch vorläufigen - Ergebnisse einer im Winterhalbjahr 2007/08 vom Landesinstitut für Statistik (ASTAT) durchgeführten Erhebung.

Die Erhebung wurde in den Beherbergungsbetrieben durchgeführt, um mehr Informationen zu den Verhaltensweisen der Gäste in Südtirol zu erhalten und um die wichtigsten Ausgabeposten der Touristen zu analysieren. Insgesamt wurden 715 Befragungen durchgeführt, wobei 664 für die vorliegende Studie analysiert wurden, die insgesamt 1.889 Touristen abdecken. Dieselbe Erhebung wurde bereits während des Winterhalbjahres 2004/05 durchgeführt.

## Spesa dei turisti in Alto Adige - Stagione invernale 2007/08

La spesa pro-capite giornaliera del turista invernale in Alto Adige ammonta a 145 euro. In media l'ospite tedesco spende meno rispetto a quello italiano. In entrambi i casi l'*alloggio* costituisce la voce di spesa prevalente. Questi i principali risultati, seppur ancora provvisori, di un'indagine condotta dall'Istituto provinciale di statistica (ASTAT) nell'arco della stagione invernale 2007/08.

L'indagine è stata condotta presso gli esercizi ricettivi, allo scopo di approfondire le conoscenze sugli aspetti comportamentali dei visitatori dell'Alto Adige ed analizzare l'ammontare delle più importanti voci di spesa dei turisti. In totale sono state eseguite 715 interviste, di cui 664 sono state analizzate nel presente studio, per un ammontare complessivo di 1.889 turisti. Un'indagine dello stesso tipo era stata condotta durante la stagione invernale 2004/05.

### Anstieg des Tourismusumsatzes um ein Drittel in drei Jahren

Verglichen mit dem Winterhalbjahr 2004/05 stieg die mittlere tägliche Pro-Kopf-Ausgabe der Touristen um 22,4%, von 119 Euro auf 145 Euro im Winterhalbjahr 2007/08. Wird die Ausgabe mit der Inflation<sup>(1)</sup> in dieser Periode bereinigt (7,9%), so kann man feststellen,

### Fatturato turistico incrementato di un terzo in tre anni

Rispetto alla stagione invernale 2004/05 la spesa media pro-capite giornaliera dei turisti è aumentata del 22,4%, passando da 119 euro a 145 euro nella stagione invernale 2007/08. Decurtando tale importo dell'inflazione<sup>(1)</sup> registrata nella stesso periodo (7,9%), si

<sup>(1)</sup> Index der Verbraucherpreise für Haushalte von Arbeitern und Angestellten in der Gemeinde Bozen  
Indice dei prezzi al consumo per le famiglie di operai ed impiegati nel Comune di Bolzano

dass die Ausgaben der Touristen einen realen Anstieg von 13,4% verzeichnen.

Wird die mittlere Touristenausgabe in Südtirol mit den im Tourismusjahr 2007/08 registrierten Übernachtungen multipliziert, so ergibt sich ein Tourismusumsatz<sup>(2)</sup> von 1,6 Milliarden Euro. Der nominale Anstieg von 33,7% ist durch die Zunahme der mittleren täglichen Ausgaben, verbunden mit dem Anstieg der registrierten Übernachtungen zwischen dem Winterhalbjahr 2004/05 und 2007/08 (+9,2%), zu erklären.

## Deutsche Touristen geben fast 10 Euro weniger aus

Die Kosten für die *Unterkunft* betragen fast 40% der Gesamtausgaben (38,3% der täglichen Pro-Kopf-Ausgaben in Südtirol). Werden zu diesen Ausgaben die in den Beherbergungsbetrieben (4,3%) konsumierten *Extras* (Wellness, Minibar, Getränke, usw.) und die Ausgaben für die *Gastronomie* (20,0%) dazugezählt, wird ersichtlich, dass ca. 60% der Ausgaben der Touristen in die Wirtschaftsbranche „Gastgewerbe“ fließen.

Nach der Gästeherkunft können unterschiedliche Verhaltensweisen bei den Ausgaben festgestellt werden. Während des Winterhalbjahres 2007/08 gaben die deutschen Touristen (tägliche Pro-Kopf-Ausgabe=140 Euro) im Vergleich mit den inländischen Touristen (148 Euro) und den restlichen ausländischen Touristen (150 Euro) weniger aus. Der Tourismusumsatz Südtirols hat aus dieser Situation einen Vorteil erzielt, angesichts der Tatsache, dass im Vergleich zum Winterhalbjahr 2004/05 die deutschen Touristen zurückgingen (-2,6%), während die inländischen Touristen und die restlichen ausländischen Touristen zunahmen (jeweils +11,8% und +36,8%).

Gleichzeitig hat Südtirols Wirtschaft und insbesondere der Tourismus von der verstärkten Nachfrage nach den gehobenen Beherbergungskategorien profitiert. Der Rückgang der Übernachtungen von 9,7% in den Beherbergungsbetrieben mit 1-2 Sternen, gegenüber der Zunahme von 10,8% in den 3-Stern- und von 28,6% in den 4-5-Stern-Betrieben, hat in der mittleren täglichen Pro-Kopf-Ausgabe für die *Unterkunft* eine Zunahme von 10 Euro (+22,5%) ergeben.

**Hinweise für die Redaktion:** Für weitere Informationen wenden Sie sich bitte an  
Dr. Ludwig Castlunger, Tel. 0471 418460.

Nachdruck, Verwendung von Tabellen und Grafiken, fotomechanische Wiedergabe - auch auszugsweise - nur unter Angabe der Quelle (Herausgeber und Titel) gestattet.

può affermare che in termini reali la spesa turistica è aumentata del 13,4%.

Se si moltiplica l'importo medio speso in Alto Adige dai turisti per il numero di presenze registrate durante la stagione invernale 2007/08 si ottiene un fatturato turistico<sup>(2)</sup> di 1,6 miliardi di euro. La crescita nominale risulta pari al 33,7%, scaturita grazie all'aumento della spesa giornaliera media congiunta alla ottima performance delle presenze turistiche registrata fra la stagione invernale 2004/05 e 2007/08 (+9,2%).

## Turisti tedeschi spendono quasi 10 euro in meno rispetto agli altri

Il costo dell'*alloggio* rappresenta quasi il 40% delle uscite (38,3% sulla spesa pro-capite giornaliera in Alto Adige). Aggiungendo a queste spese gli *extra* (wellness, frigo-bar, bevande, ecc.) consumati presso gli esercizi ricettivi (4,3%) e le spese per la *ristorazione* (20,0%) emerge che circa il 60% dei consumi turistici confluiscono nella settore economico "Alberghi e ristoranti".

In base alla provenienza degli ospiti si rilevano comportamenti diversi di spesa. Durante la stagione invernale 2007/08 i turisti tedeschi (140 euro pro-capite giornalieri) hanno speso meno rispetto ai turisti italiani (148 euro) ed agli altri turisti stranieri (150 euro). Il fatturato turistico altoatesino ha tratto vantaggio da questa situazione, in considerazione del fatto che rispetto alla stagione invernale 2004/05 i turisti tedeschi sono diminuiti (-2,6%), mentre sia i turisti italiani che gli altri turisti stranieri sono aumentati (rispettivamente +11,8% e +36,8%).

Allo stesso modo l'economia altoatesina, ed in particolare il settore turistico, ha beneficiato del trasferimento della domanda turistica dalle basse categorie verso quelle alte. La diminuzione del 9,7% dei pernottamenti negli esercizi alberghieri ad 1-2 stelle, a fronte di un aumento del 10,8% nei 3 stelle e del 28,6% nei 4-5 stelle, ha prodotto un aumento della spesa media pro-capite giornaliera per l'*alloggio* di 10 euro (+22,5%).

**Indicazioni per la redazione:** Per ulteriori chiarimenti, si prega di rivolgersi al  
dott. Ludwig Castlunger, tel. 0471 418460.

Riproduzione parziale o totale del contenuto, diffusione e utilizzazione dei dati, delle informazioni, delle tavole e dei grafici autorizzata soltanto con la citazione della fonte (titolo ed edizione).

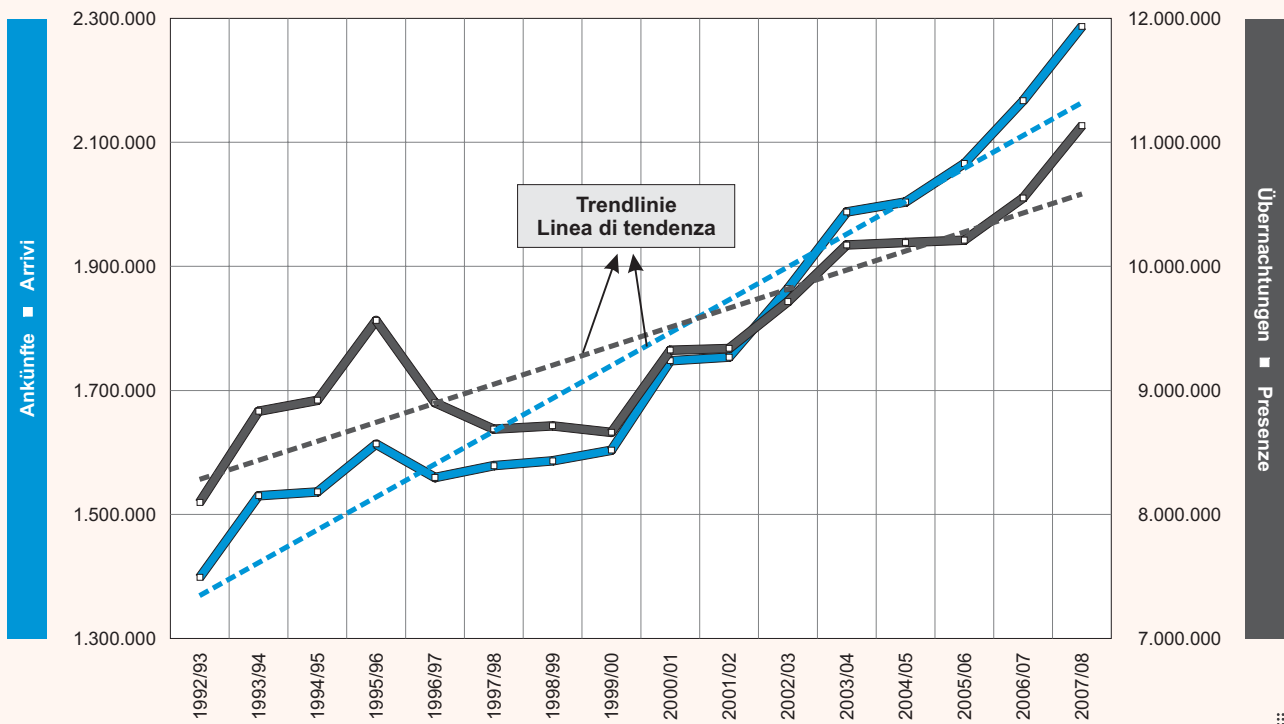
<sup>(2)</sup> Die Berechnung des Tourismusumsatzes weist folgende Grenzen auf:

- Es wurden lediglich jene Touristen berücksichtigt, welche sich mindestens eine Nacht in einem Beherbergungsbetrieb aufhielten. Außer Acht gelassen wurden die Eintagesbewegungen (Tagestouristen) und die nicht erfassbaren Beherbergungsarten (Zweitwohnungen, Unterkunft bei Verwandten, Freunden, usw.);
  - Die ausgearbeiteten Wirtschaftsdaten enthalten auch Abgaben, Steuern, usw.
- Il calcolo del fatturato turistico adottato presenta i seguenti limiti:
- considera soltanto i turisti che hanno soggiornato per almeno una notte in una struttura ricettiva, tralasciando la quantificazione dei fenomeni economici riconducibili a spostamenti di un solo giorno (escursionisti) e all'utilizzo di forme di accoglienza ufficialmente non rilevabili (secondo case, sistemazione presso parenti, amici, ecc.);
  - i dati economici elaborati includono anche valori quali le imposte, le tasse, ecc.

Graf. 1

Ankünfte und Übernachtungen - Winterhalbjahre 1992/93-2007/08

Arrivi e presenze - Stagioni invernali 1992/93-2007/08



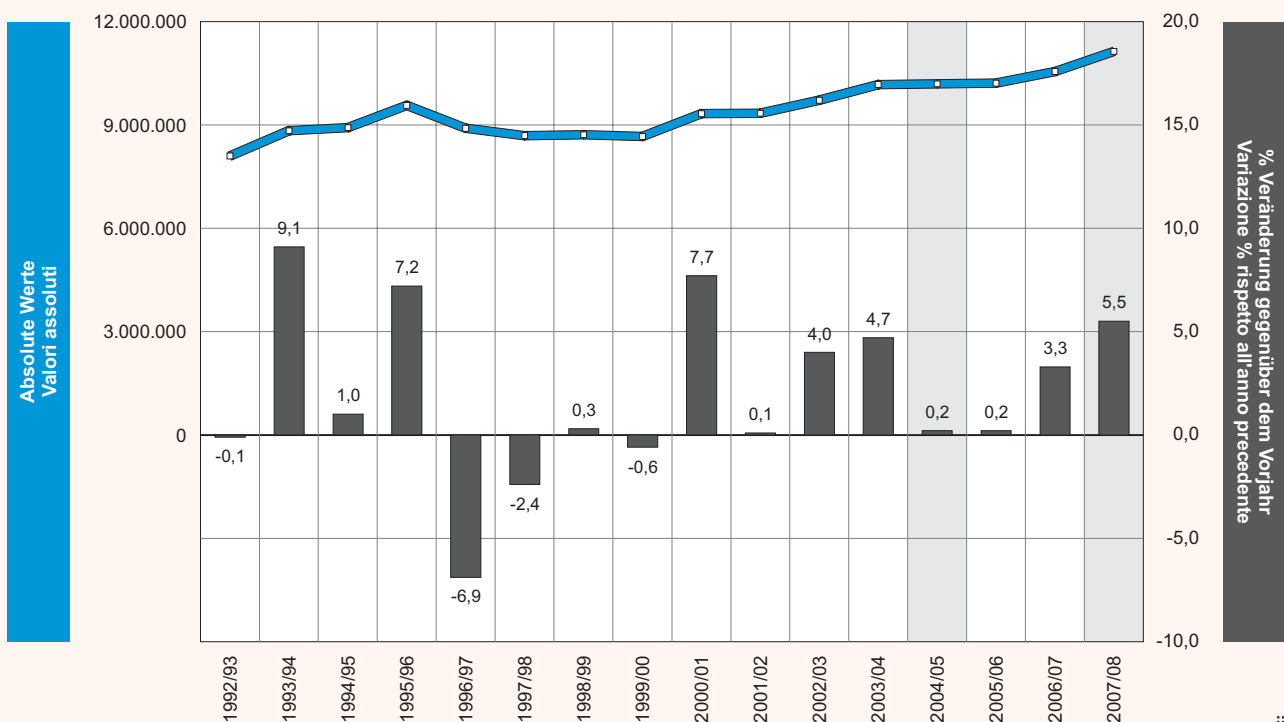
© astat 2008 - sr



Graf. 2

Übernachtungen - Winterhalbjahre 1992/93-2007/08

Presenze - Stagioni invernali 1992/93-2007/08



© astat 2008 - sr



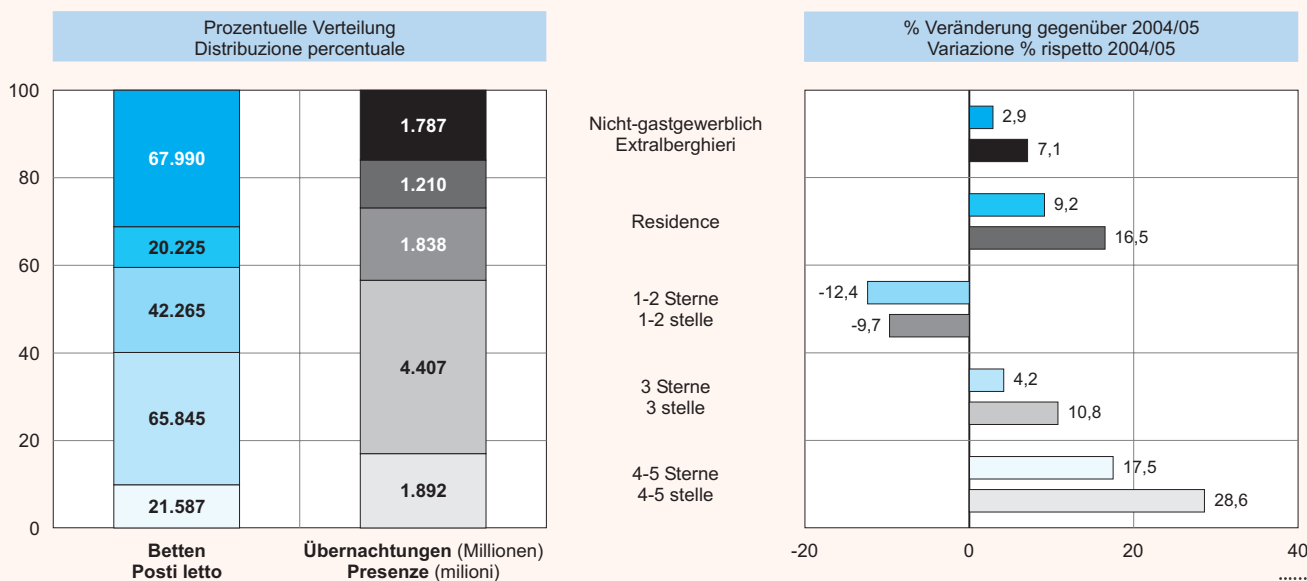
Graf. 3

### Betten und Übernachtungen nach Kategorie - Winterhalbjahr 2007/08

Prozentuelle Verteilung und prozentuelle Veränderung gegenüber 2004/05

### Posti letto e presenze per categoria - Stagione invernale 2007/08

Distribuzione percentuale e variazione percentuale rispetto 2004/05



© astat 2008 - Ir



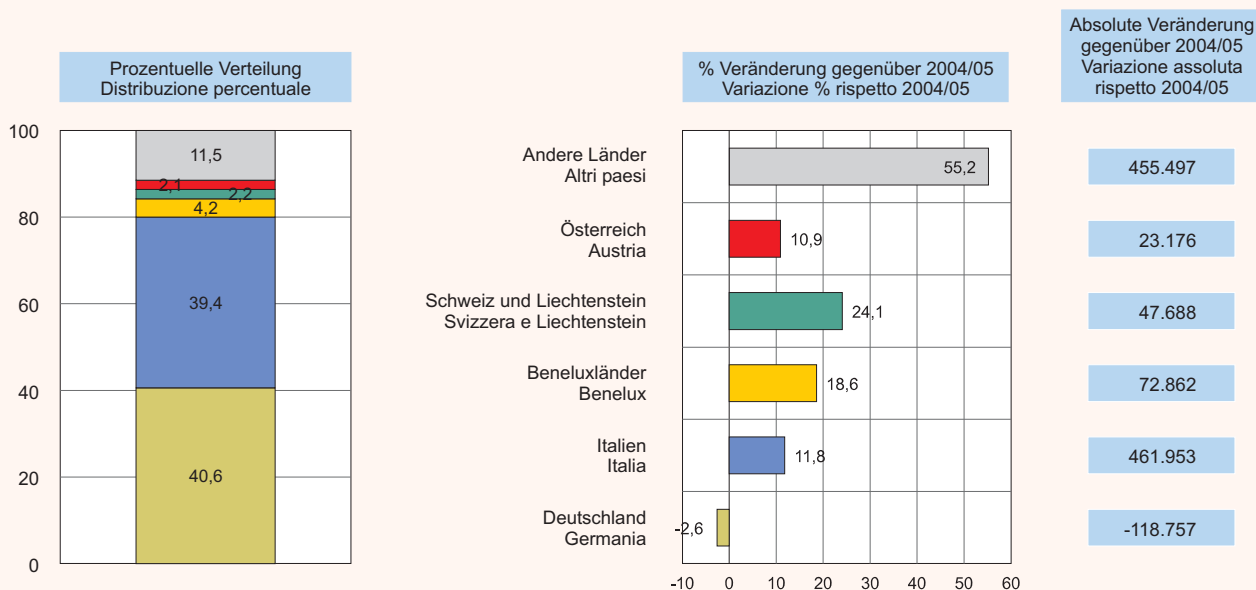
Graf. 4

### Übernachtungen nach Herkunft - Winterhalbjahr 2007/08

Prozentuelle Verteilung und prozentuelle Veränderung gegenüber 2004/05

### Presenze per provenienza - Stagione invernale 2007/08

Distribuzione percentuale e variazione percentuale rispetto 2004/05



© astat 2008 - Ir

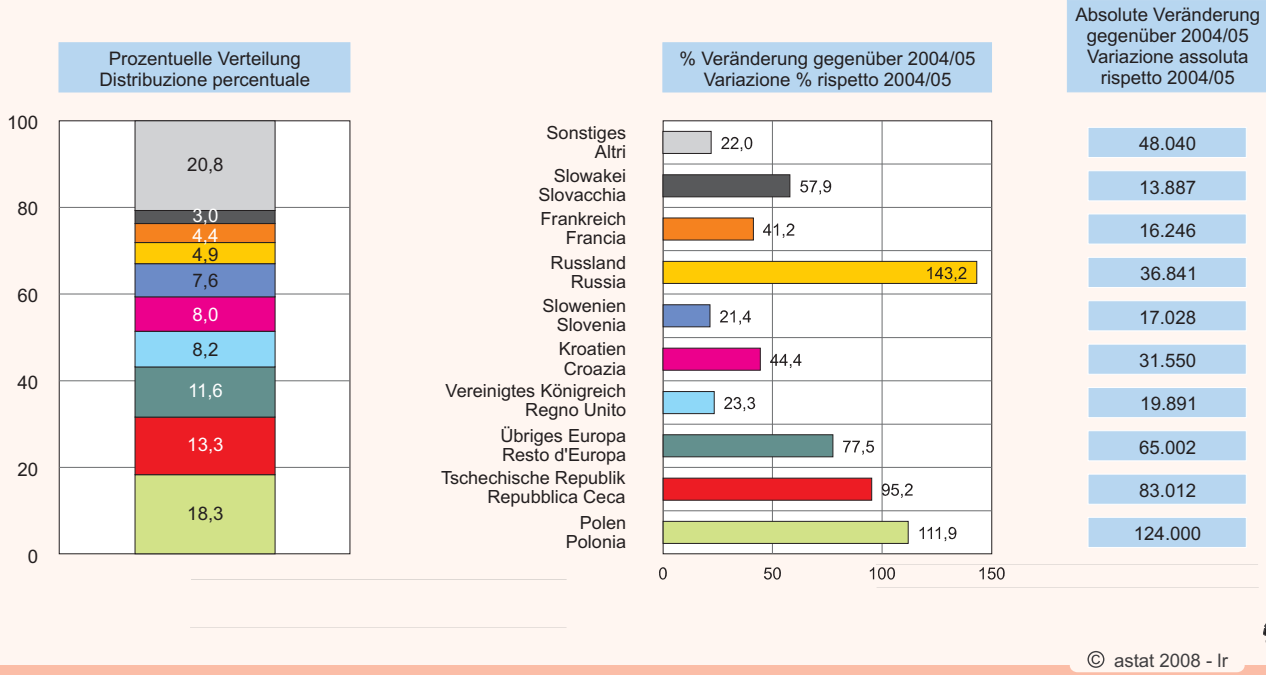


**Übernachtungen der "Anderen Länder"- Winterhalbjahr 2007/08**

Prozentuelle Verteilung und prozentuelle Veränderung gegenüber 2004/05

**Presenze degli "Altri paesi" - Stagione invernale 2007/08**

Distribuzione percentuale e variazione percentuale rispetto 2004/05

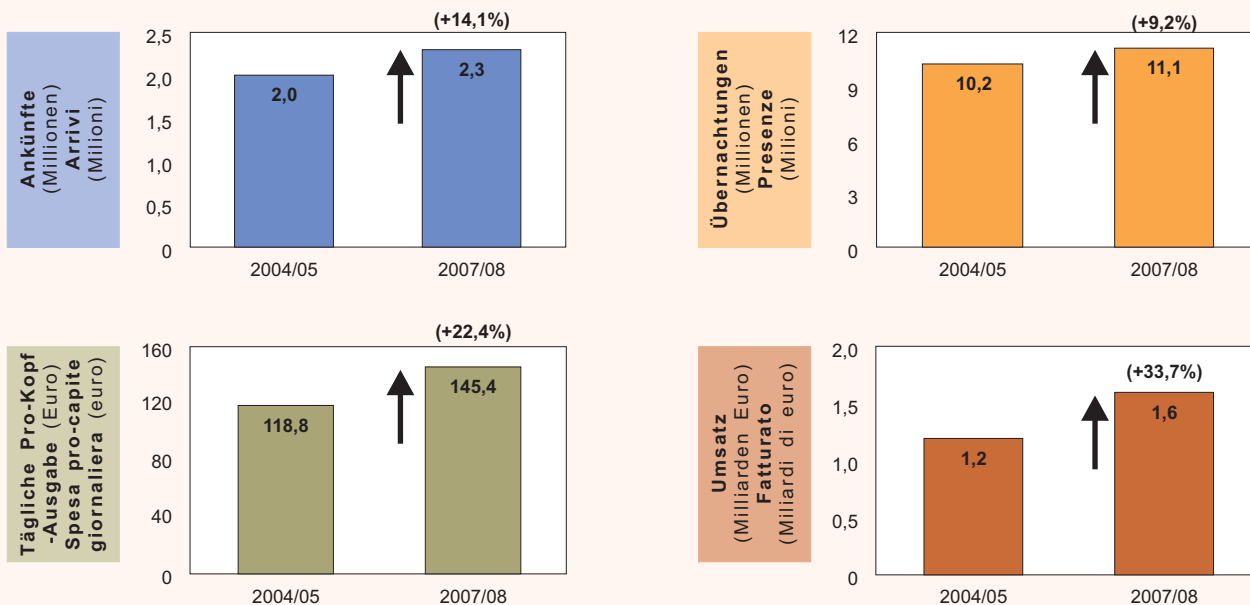


© astat 2008 - Ir



**Ankünfte, Übernachtungen, Tägliche Pro-Kopf-Ausgabe und Umsatz - Winterhalbjahre 2004/05 und 2007/08**

Arrivi, presenze, spesa pro-capite giornaliera e fatturato - Stagioni invernali 2004/05 e 2007/08



© astat 2008 - Ir



Graf. 7

**Tägliche Pro-Kopf-Ausgabe - Winterhalbjahr 2007/08**

In Euro

**Spesa pro-capite giornaliera - Stagione invernale 2007/08**

In euro

Ausgabenposten	Voci di spesa	Euro
● Unterkunft	● Alloggio	55,73
● Extras (im Beherbergungsbetrieb)	● Extra (presso l'esercizio ricettivo)	6,28
● Gastronomie	● Gastronomia	29,04
● Erwerb von Gütern	● Acquisto di beni	28,59
● Ausgaben für Dienstleistungen	● Spese per servizi	9,61
● Interne Beförderung	● Trasporto interno	16,12
<i>davon: Aufstiegsanlagen</i>	<i>di cui: impianti di risalita</i>	14,42
<b>● Gesamtausgaben in Südtirol</b>	<b>● Totale spesa in Alto Adige</b>	<b>145,38</b>
● Hin- und Rückreise	● Viaggio di andata e ritorno	18,79

© astat 2008 - lr



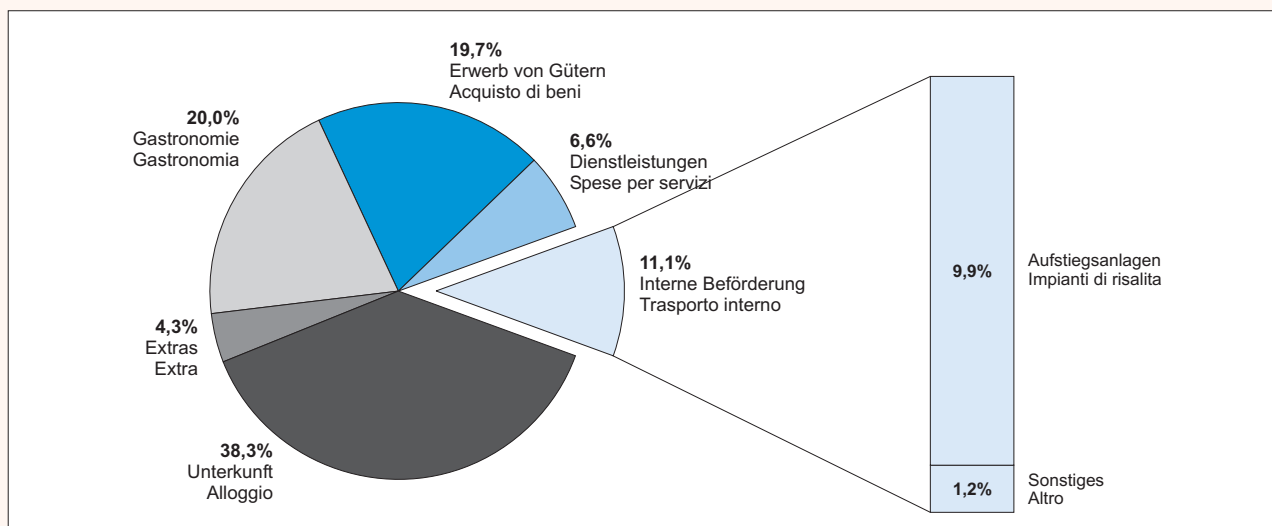
Graf. 8

**Tägliche Pro-Kopf-Ausgabe nach Ausgabenposten - Winterhalbjahr 2007/08**

Prozentuelle Verteilung

**Spesa giornaliera pro-capite per voci di spesa - Stagione invernale 2007/08**

Distribuzione percentuale



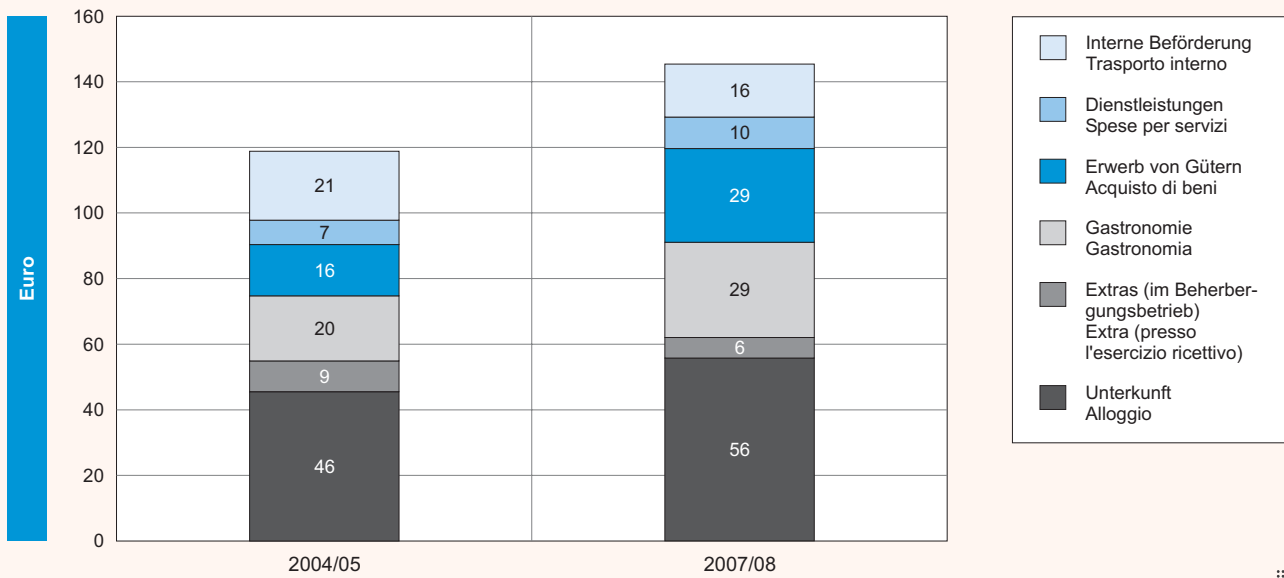
© astat 2008 - sr



Graf. 9

Tägliche Pro-Kopf-Ausgabe nach Ausgabeposten - Winterhalbjahre 2004/05 und 2007/08

Spesa giornaliera pro-capite per voci di spesa - Stagioni invernali 2004/05 e 2007/08



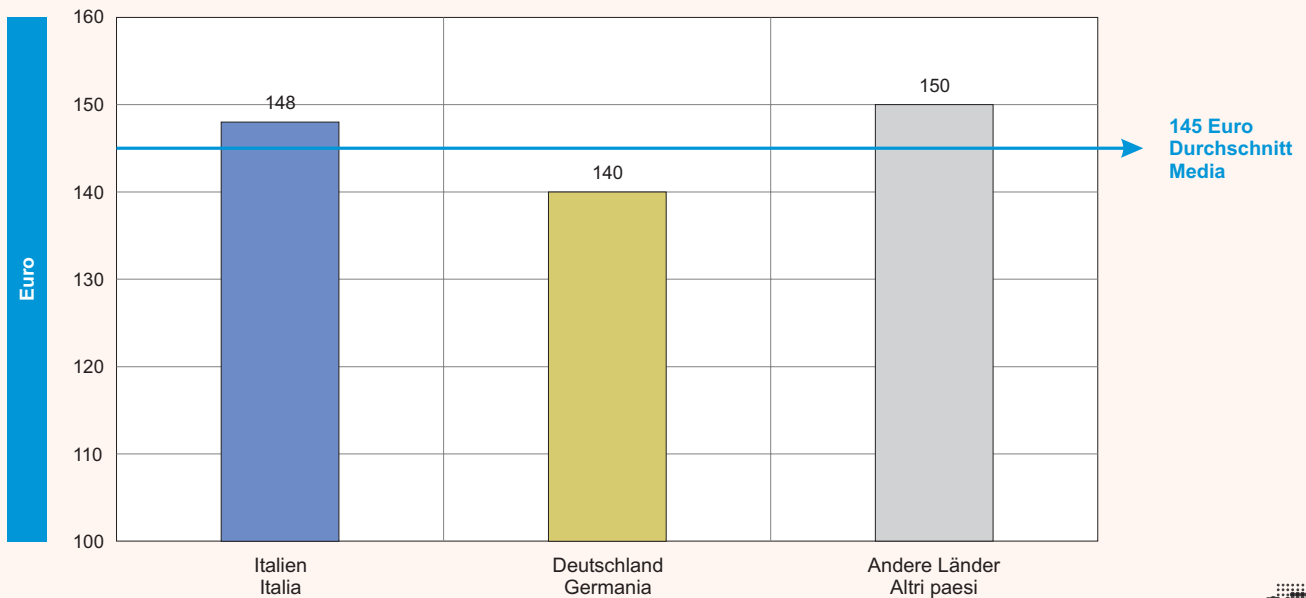
© astat 2008 - sr



Graf. 10

Tägliche Pro-Kopf-Ausgabe nach Herkunft - Winterhalbjahr 2007/08

Spesa giornaliera pro-capite per provenienza - Stagione invernale 2007/08



© astat 2008 - sr

