

**Landesinstitut für Statistik**Kanonikus-Michael-Gamper-Str. 1 • 39100 Bozen  
Tel. 0471 41 84 00 • Fax 0471 41 84 19<http://astat.provinz.bz.it> • [astat@provinz.bz.it](mailto:astat@provinz.bz.it)Auszugsweiser oder vollständiger Nachdruck mit Quellenangabe (Herausgeber und Titel) gestattet  
Halbmonatliche Druckschrift, eingetragen mit Nr. 10 vom 06.04.89 beim Landesgericht Bozen  
Verantwortlicher Direktor: Timon Gärtner**Istituto provinciale di statistica**Via Canonico Michael Gamper 1 • 39100 Bolzano  
Tel. 0471 41 84 00 • Fax 0471 41 84 19<http://astat.provincia.bz.it> • [astat@provincia.bz.it](mailto:astat@provincia.bz.it)Riproduzione parziale o totale autorizzata con la citazione della fonte (titolo ed edizione)  
Pubblicazione quindicinale iscritta al Tribunale di Bolzano al n. 10 del 06.04.89  
Direttore responsabile: Timon Gärtner

# astatinfo

Nr. **20**  
05/2017

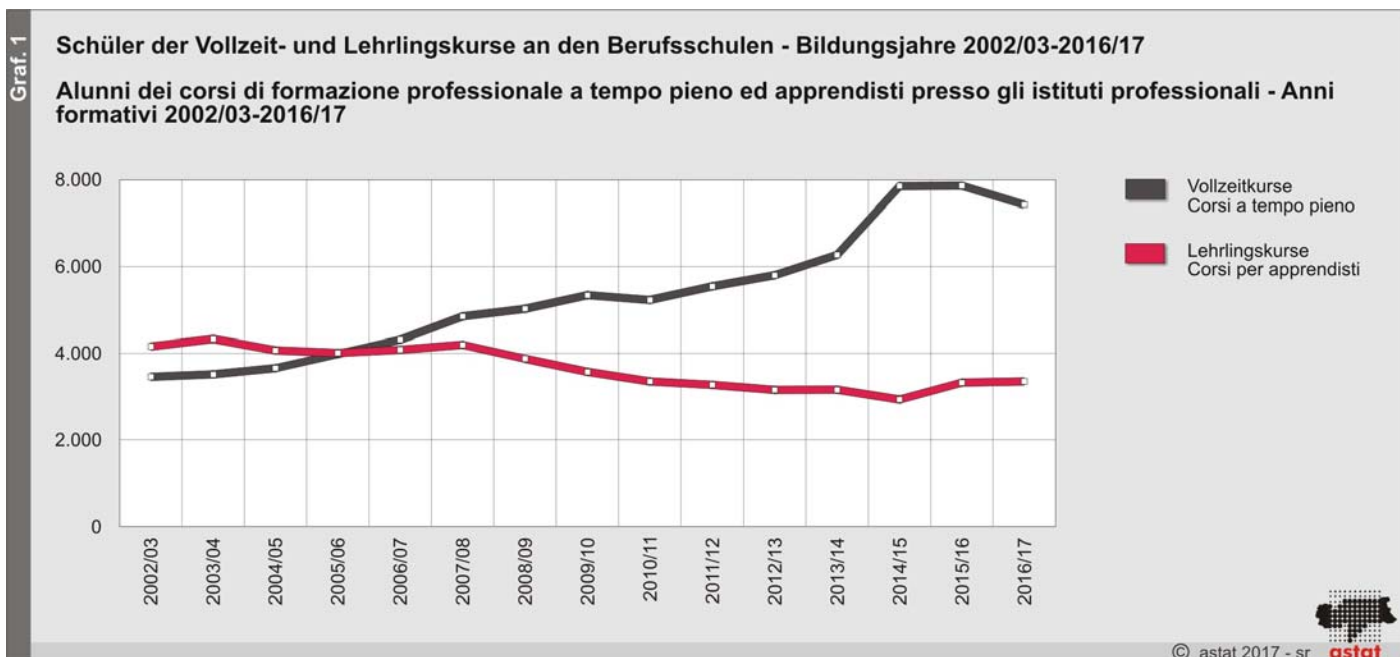
## Vollzeit- und Lehrlingskurse an den Berufsschulen 2016/17

## Corsi a tempo pieno e per apprendisti nelle scuole professionali 2016/17

**10.781 eingeschriebene Schüler  
an den Berufsschulen****10.781 studenti iscritti ad istituti  
professionali**

10.781 Schüler besuchen im Bildungsjahr 2016/17 eine Südtiroler Berufsschule; 7.429 sind in einen Vollzeitkurs und 3.352 in einen Lehrlingskurs eingeschrieben.

Nell'anno formativo 2016/17 sono 10.781 gli studenti che frequentano uno degli istituti professionali presenti sul territorio provinciale. 7.429 sono iscritti a corsi di formazione professionale a tempo pieno e 3.352 frequentano corsi per apprendisti.



8.865 Schüler (82,2%) sind in eine Berufsschule mit deutscher bzw. ladinischer Unterrichtssprache eingeschrieben, einschließlich der 995 Schüler der Fachschulen für Land-, Forst- und Hauswirtschaft mit deutscher Unterrichtssprache und der 39 Schüler der Landesberufsschule für das Kunsthandwerk St. Ulrich. 1.916 Schüler (17,8%) besuchen Berufsschulen mit italienischer Unterrichtssprache.

8.865 studenti (ovvero l'82,2%) frequentano un istituto in lingua tedesca o ladina, includendo in questi valori 995 studenti della formazione agricola, forestale e di economia domestica che si svolgono in lingua tedesca e 39 studenti della scuola professionale per l'artigianato artistico Ortisei. 1.916 (17,8%) sono gli studenti che frequentano istituti in lingua italiana.

7.429 Schüler besuchen  
Vollzeitkurse

Im Vergleich zum vorhergehenden Schuljahr ist die Zahl der Schüler, die Vollzeitkurse besuchen, um 5,6% gesunken. Trotzdem ist die Zahl der Eingeschriebenen in Vollzeitkursen in den letzten Jahren deutlich gestiegen. Das lässt sich auch damit erklären, dass seit 2014/15 die Schüler der Hotelfachschulen zu den Berufsschulen gezählt werden und nicht mehr zu den Oberschulen.

Im Schuljahr 2016/17 sind 818 ausländische Schüler<sup>(1)</sup> in Vollzeitkursen eingeschrieben. Das entspricht einer Quote von 11,0 Ausländern je 100 Eingeschriebene. Die wichtigsten Herkunftsländer sind Albanien (149), Pakistan (101), Mazedonien (70), Marokko (66) und Kosovo (63). Mehr als die Hälfte (54,9%) der ausländischen Schüler in Vollzeitkursen stammt aus diesen Ländern.

7.429 studenti iscritti a corsi di  
formazione professionale a tempo  
pieno

Rispetto all'anno scolastico precedente il numero di iscritti ai corsi di formazione professionale a tempo pieno è calato del 5,6%. Tuttavia il numero di studenti dei corsi di formazione professionale a tempo pieno ha subito, negli ultimi anni, una notevole crescita. Ciò è dovuto anche al fatto che dall'anno scolastico 2014/15 gli alunni delle scuole alberghiere vengono conteggiati con le scuole professionali e non più con le scuole secondarie di II grado.

Nell'anno scolastico 2016/17 sono 818 gli studenti stranieri<sup>(1)</sup> iscritti ad un corso a tempo pieno, vale a dire 11,0 ogni 100 iscritti. I principali paesi di provenienza sono Albania (149), Pakistan (101), Macedonia (70), Marocco (66) e Kosovo (63), che complessivamente costituiscono più della metà (54,9%) degli stranieri presenti nei corsi di formazione professionale a tempo pieno.

Tab. 1

### Berufsschüler (a) in Vollzeitkursen nach Unterrichtssprache - Bildungsjahre 2012/13-2016/17

#### Alunni dei corsi di formazione professionale (a) a tempo pieno per lingua d'insegnamento - Anni formativi 2012/13-2016/17

BILDUNGSJAHR ANNO FORMATIVO	Unterrichtssprache Lingua d'insegnamento			Insgesamt Totale	Fachschulen für Land-, Forst- und Hauswirtschaft  Formazione profes- sionale agraria, forestale e di economia domestica	Insgesamt Totale	davon Ausländer (b)  di cui stranieri (b)
	Deutsch-Ladinisch Tedesca-Ladina	Italienisch Italiana					
2012/13	3.769	1.165		4.934	832	5.799	693
2013/14	4.207	1.182		5.389	883	6.272	764
2014/15	5.257	1.689		6.946	912	7.858	887
2015/16	5.220	1.740		6.960	906	7.866	900
<b>2016/17</b>	<b>4.807</b>	<b>1.702</b>		<b>6.509</b>	<b>920</b>	<b>7.429</b>	<b>818</b>

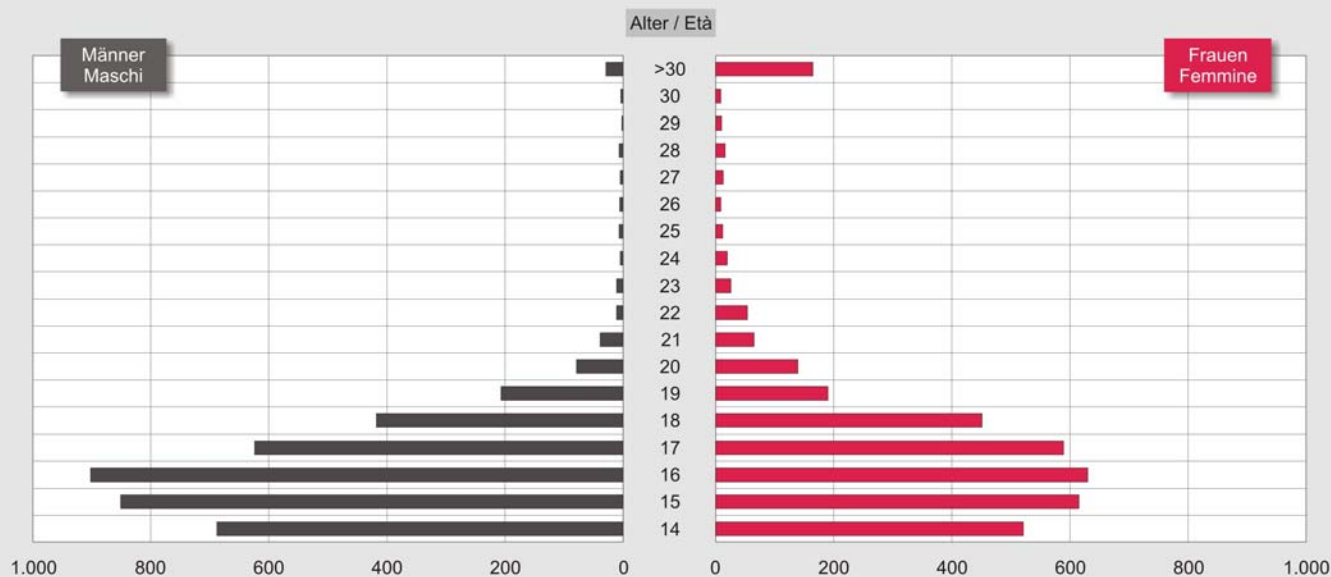
(a) Ab dem Schuljahr 2014/15 werden die Schüler der Hotelfachschulen zu den Berufsschulen gezählt. Im Schuljahr 2016/17 handelt es sich um die Landeshotelfachschule Kaiserhof Meran (554 Schüler), das Berufsbildungszentrum Bruneck (508) und die Landeshotelfachschule C. Ritz Meran (513).  
Dall'anno scolastico 2014/15 gli alunni delle scuole alberghiere vengono conteggiati con le scuole professionali. Nell'anno scolastico 2016/17 si tratta della scuola alberghiera Kaiserhof di Merano (554 alunni), della scuola professionale di Brunico (508) e della scuola alberghiera C. Ritz di Merano (513).

(b) Schüler ohne italienische Staatsbürgerschaft  
Studenti senza cittadinanza italiana

Quelle: Ladinisches Schulamt, Land-, forst- und hauswirtschaftliche Berufsbildung, Deutsche und ladinische Berufsbildung, Italienische Berufsbildung, ASTAT

Fonte: Intendenza scolastica ladina, Formazione professionale agricola, forestale e di economia domestica, Formazione professionale tedesca e ladina, Formazione professionale italiana, ASTAT

(1) Schüler ohne italienische Staatsbürgerschaft  
Studenti senza cittadinanza italiana



52,4% der Schüler, die Vollzeitkurse besuchen, sind männlich. Die Verteilung nach Alter zeigt, dass insgesamt 84,5% der Schüler in die Altersklasse der 14- bis 18-Jährigen fallen.

Il 52,4% degli studenti che frequentano un corso a tempo pieno è composto da maschi. La distribuzione per età evidenzia che complessivamente l'84,5% degli studenti appartiene alla fascia d'età compresa tra i 14 ed i 18 anni.

Die Fachrichtung „Gastgewerbe und Nahrungsmittel“ verzeichnet insgesamt den größten Schüleranteil (33,1%). Es folgen die Fachrichtungen „Handwerk und Industrie“ (30,3%), „Sozial- und Gesundheitswesen“ (11,0%), „Handel und Dienstleistungen“ (10,9%), „Landwirtschaft“ (9,1%) und „Hauswirtschaft und Ernährung“ (4,1%).

Il settore "Alberghiero ed alimentare" è l'indirizzo con maggiore affluenza complessiva (33,1%); seguono i settori "Artigianato ed industria" (30,3%), "Sanità e sociale" (11,0%), "Commercio e servizi" (10,9%), "Attività agricole" (9,1%) e "Economia domestica e alimentazione" (4,1%).

1,6% der eingeschriebenen Schüler besuchen Berufsfindungskurse.

I corsi di orientamento e formazione al lavoro raccolgono complessivamente l'1,6% degli iscritti.

Die Männer besuchen vor allem Kurse der Fachrichtung „Handwerk und Industrie“ (44,1%); es folgen die Fachrichtungen „Gastgewerbe und Nahrungsmittel“ (27,6%) und „Landwirtschaft“ (14,9%).

I maschi scelgono soprattutto l'indirizzo "Artigianato ed industria", che raccoglie poco meno della metà (44,1%) del totale iscritti di sesso maschile ai corsi a tempo pieno; seguono gli indirizzi "Alberghiero ed alimentare" (27,6%) e "Attività agricole" (14,9%).

Die Mädchen wählen vorwiegend die Fachrichtung „Gastgewerbe und Nahrungsmittel“ (39,2%) gefolgt von „Sozial- und Gesundheitswesen“ (19,4%) und „Handwerk und Industrie“ (15,0%).

Le femmine prediligono il settore "Alberghiero ed alimentare" (39,2%), seguono il settore "Sanità e sociale" (19,4%) e "Artigianato ed industria" (15,0%).

Tab. 2

## Berufsschüler in Vollzeitkursen nach Fachrichtung und Klasse - Bildungsjahr 2016/17

## Alunni dei corsi di formazione professionale a tempo pieno per indirizzo e anno di corso - Anno formativo 2016/17

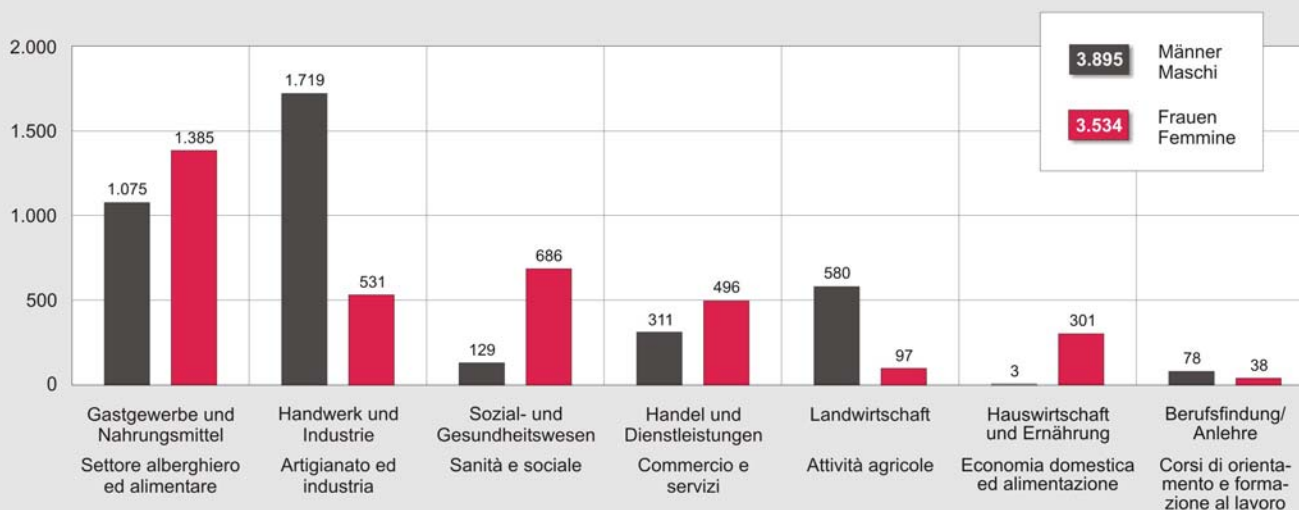
FACHRICHTUNG	KLASSE	EINGESCHRIEBENE ISCRITTI						REPETENTEN RIPETENTI			ANNO DI CORSO	INDIRIZZO
		Absolute Werte Valori assoluti			Prozentuelle Verteilung Composizione percentuale			Absolute Werte Valori assoluti				
		Männer Maschi	Frauen Femmine	Insgesamt Totale	Männer Maschi	Frauen Femmine	Insgesamt Totale	Männer Maschi	Frauen Femmine	Insgesamt Totale		
Handwerk und Industrie	1	692	195	887	40,3	36,7	39,4	189	52	241	1	Artigianato ed industria
	2	429	105	534	25,0	19,8	23,7	69	14	83	2	
	3	357	125	482	20,8	23,5	21,4	37	6	43	3	
	4	160	101	261	9,3	19,0	11,6	11	2	13	4	
	5	81	5	86	4,7	0,9	3,8	5	-	5	5	
<b>Insgesamt</b>		<b>1.719</b>	<b>531</b>	<b>2.250</b>	<b>100,0</b>	<b>100,0</b>	<b>100,0</b>	<b>311</b>	<b>74</b>	<b>385</b>		<b>Totale</b>
Handel und Dienstleistungen	1	85	126	211	27,3	25,4	26,1	44	55	99	1	Commercio e servizi
	2	85	145	230	27,3	29,2	28,5	10	18	28	2	
	3	90	109	199	28,9	22,0	24,7	10	14	24	3	
	4	33	62	95	10,6	12,5	11,8	5	3	8	4	
	5	18	54	72	5,8	10,9	8,9	-	2	2	5	
<b>Insgesamt</b>		<b>311</b>	<b>496</b>	<b>807</b>	<b>100,0</b>	<b>100,0</b>	<b>100,0</b>	<b>69</b>	<b>92</b>	<b>161</b>		<b>Totale</b>
Gastgewerbe und Nahrungsmittel	1	326	346	672	30,3	25,0	27,3	54	37	91	1	Settore alberghiero ed alimentare
	2	245	346	591	22,8	25,0	24,0	25	20	45	2	
	3	244	285	529	22,7	20,6	21,5	18	11	29	3	
	4	153	218	371	14,2	15,7	15,1	19	9	28	4	
	5	107	190	297	10,0	13,7	12,1	8	5	13	5	
<b>Insgesamt</b>		<b>1.075</b>	<b>1.385</b>	<b>2.460</b>	<b>100,0</b>	<b>100,0</b>	<b>100,0</b>	<b>124</b>	<b>82</b>	<b>206</b>		<b>Totale</b>
Landwirtschaft	1	326	34	228	33,4	35,1	33,7	36	4	40	1	Attività agricole
	2	174	28	202	30,0	28,9	29,8	17	5	22	2	
	3	141	25	166	24,3	25,8	24,5	16	2	18	3	
	4	53	9	62	9,1	9,3	9,2	3	-	3	4	
	5	18	1	19	3,1	1,0	2,8	-	-	-	5	
<b>Insgesamt</b>		<b>580</b>	<b>97</b>	<b>677</b>	<b>100,0</b>	<b>100,0</b>	<b>100,0</b>	<b>72</b>	<b>11</b>	<b>83</b>		<b>Totale</b>
Sozial- und Gesundheitswesen	1	53	293	346	41,1	42,7	42,5	8	44	52	1	Sanità e sociale
	2	36	255	291	27,9	37,2	35,7	3	19	22	2	
	3	32	105	137	24,8	15,3	16,8	1	3	4	3	
	4	8	33	41	6,2	4,8	5,0	-	2	2	4	
<b>Insgesamt</b>		<b>129</b>	<b>686</b>	<b>815</b>	<b>100,0</b>	<b>100,0</b>	<b>100,0</b>	<b>12</b>	<b>68</b>	<b>80</b>		<b>Totale</b>
Hauswirtschaft und Ernährung	1	1	91	92	33,3	30,2	30,3	1	15	16	1	Economia domestica ed alimentazione
	2	-	81	81	-	26,9	26,6	-	4	4	2	
	3	-	69	69	-	22,9	22,7	-	2	2	3	
	4	1	34	35	33,3	11,3	11,5	-	-	-	4	
	5	1	26	27	33,3	8,6	8,9	-	1	1	5	
<b>Insgesamt</b>		<b>3</b>	<b>301</b>	<b>304</b>	<b>100,0</b>	<b>100,0</b>	<b>100,0</b>	<b>1</b>	<b>22</b>	<b>23</b>		<b>Totale</b>
Berufsfindung/ Anlehre	1	78	38	116	100,0	100,0	100,0	39	16	55	1	Corsi di orientamento e formazione al lavoro
<b>Insgesamt</b>		<b>78</b>	<b>38</b>	<b>116</b>	<b>100,0</b>	<b>100,0</b>	<b>100,0</b>	<b>39</b>	<b>16</b>	<b>55</b>		<b>Totale</b>
Insgesamt	1	1.429	1.123	2.552	36,7	31,8	34,4	371	223	594	1	Totale
	2	969	960	1.929	24,9	27,2	26,0	124	80	204	2	
	3	864	718	1.582	22,2	20,3	21,3	82	38	120	3	
	4	408	457	865	10,5	12,9	11,6	38	16	54	4	
	5	225	276	501	5,8	7,8	6,7	13	8	21	5	
<b>Insgesamt</b>		<b>3.895</b>	<b>3.534</b>	<b>7.429</b>	<b>100,0</b>	<b>100,0</b>	<b>100,0</b>	<b>628</b>	<b>365</b>	<b>993</b>		<b>Totale</b>

Quelle: Ladinisches Schulamt, Land-, forst- und hauswirtschaftliche Berufsbildung, Deutsche und ladinische Berufsbildung, Italienische Berufsbildung, ASTAT

Fonte: Intendenza scolastica ladina, Formazione professionale agricola, forestale e di economia domestica, Formazione professionale tedesca e ladina, Formazione professionale italiana, ASTAT

## Berufsschüler in Vollzeitkursen nach Fachrichtung - Bildungsjahr 2016/17

## Alunni dei corsi di formazione professionale a tempo pieno per indirizzo - Anno formativo 2016/17



© astat 2017 - sr



Insgesamt müssen 993 Schüler ein Jahr wiederholen. Das Verhältnis zwischen der Anzahl der Repetenten und der jeweiligen Anzahl der Eingeschriebenen in Prozent, d.h. die Repetentenquote, beträgt bei den Männern 16,1% und bei den Frauen 10,3%. Insgesamt liegt sie bei 13,4%.

Complessivamente sono 993 gli studenti ripetenti. Il rapporto percentuale tra numero di ripetenti e relativo numero di iscritti, ovvero la quota di studenti ripetenti, si attesta al 16,1% per quanto riguarda i maschi, al 10,3% per le femmine e complessivamente ammonta al 13,4%.

### 3.352 Schüler besuchen Lehrlingskurse

Im Bildungsjahr 2016/17 gibt es in Südtirol 3.352 Schüler, die Lehrlingskurse besuchen. In absoluten Zahlen bedeutet dies eine Zunahme von 29 (+0,9%) Schülern im Vergleich zum vorhergehenden Schuljahr. In den letzten 10 Jahren ist die Schülerzahl jedoch um 20,1% gesunken.

Im Schuljahr 2016/17 sind 175 ausländische Schüler<sup>(3)</sup> in Lehrlingskursen eingeschrieben. Das entspricht einer Quote von 5,2 Ausländern je 100 Eingeschriebene. Die wichtigsten Herkunftsländer der ausländischen Schüler sind Albanien (42), Kosovo (27), Mazedonien (15), Deutschland (13) und Indien (10). 61,1% der ausländischen Schüler in Lehrlingskursen stammen aus diesen Ländern. Aus Albanien stammt fast ein Viertel (24,0%) der ausländischen Schüler.

### 3.352 studenti frequentano corsi per apprendisti

Nell'anno formativo 2016/17 sono complessivamente 3.352 gli studenti che frequentano un corso per apprendisti. Rispetto all'anno scolastico precedente si registrano 29 (+0,9%) alunni in più. Considerando gli ultimi dieci anni scolastici invece si registra un calo del 20,1%.

Nell'anno scolastico 2016/17 sono 175 gli studenti stranieri<sup>(3)</sup> iscritti ad un corso per apprendisti, vale a dire 5,2 ogni 100 iscritti. I principali paesi di provenienza sono Albania (42), Kosovo (27), Macedonia (15), Germania (13) e India (10) che complessivamente costituiscono il 61,1% degli studenti stranieri presenti nei corsi per apprendisti. Dall'Albania proviene quasi un quarto (24,0%) degli studenti stranieri.

(3) Schüler ohne italienische Staatsbürgerschaft  
Studenti senza cittadinanza italiana

Tab. 3

### Schüler in Lehrlingskursen an den Berufsschulen nach Unterrichtssprache und Fachrichtung - Bildungsjahre 2012/13-2016/17

### Alunni dei corsi per apprendisti nelle scuole professionali per lingua d'insegnamento e indirizzo - Anni formativi 2012/13-2016/17

BILDUNGSJAHR	UNTERRICHTSSPRACHE / LINGUA D'INSEGNAMENTO							ANNO FORMATIVO
	Deutsch-Ladinisch (a) Tedesca-Ladina (a)		Italienisch Italiana		Insgesamt Totale			
	Insgesamt	davon im 1. Jahr	Insgesamt	davon im 1. Jahr	Insgesamt	davon im 1. Jahr	davon: Aus- länder (b)	
	Totale	di cui al 1°anno	Totale	di cui al 1°anno	Totale	di cui al 1°anno	di cui: Stranieri (b)	
2012/13	2.862	1.039	293	113	3.155	1.152	170	2012/13
2013/14	2.840	1.017	317	119	3.157	1.136	191	2013/14
2014/15	2.691	898	240	76	2.931	974	177	2014/15
2015/16	3.061	962	262	114	3.323	1.076	194	2015/16
<b>2016/17</b>	<b>3.138</b>	<b>998</b>	<b>214</b>	<b>77</b>	<b>3.352</b>	<b>1.075</b>	<b>175</b>	<b>2016/17</b>

#### Fachrichtung

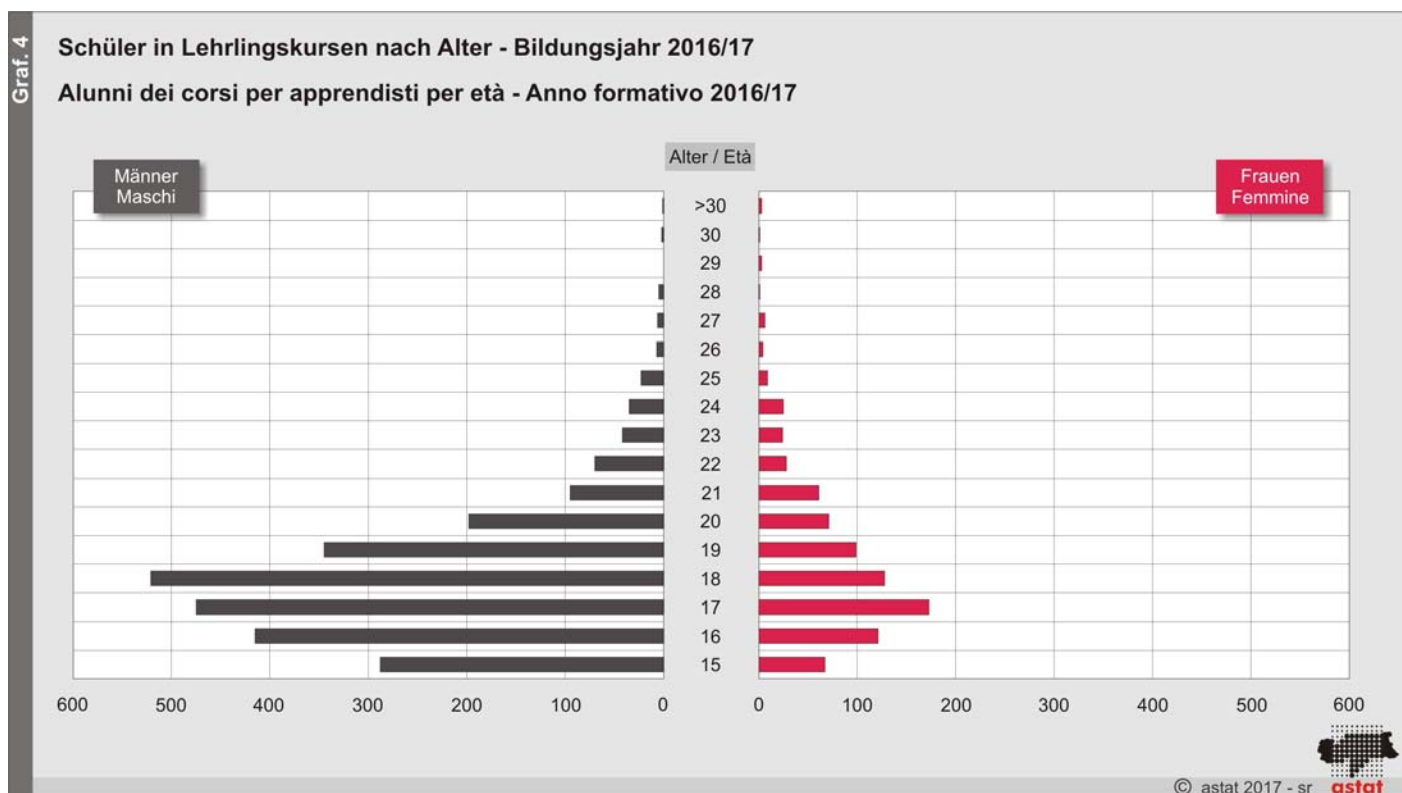
Handwerk und Industrie	2.028	580	136	45	2.164	625	95	<b>Indirizzo</b> Artigianato e industria
Handel und Dienstleistungen	309	137	33	17	342	154	21	Commercio e servizi
Gastgewerbe und Nahrungsmittel	726	243	-	-	726	243	55	Settore alberghiero e alimentare
Landwirtschaft	75	38	-	-	75	38	-	Attività agricole
Gesundheitswesen	-	-	45	15	45	15	4	Sanità

(a) Einschließlich Schüler der land-, forst- und hauswirtschaftlichen Berufsbildung  
Compresi gli alunni della formazione professionale agricola, forestale e di economia domestica

(b) Schüler ohne italienische Staatsbürgerschaft  
Studenti senza cittadinanza italiana

Quelle: Land-, forst- und hauswirtschaftliche Berufsbildung, Deutsche und ladinische Berufsbildung, Italienische Berufsbildung, ASTAT

Fonte: Formazione professionale agricola, forestale e di economia domestica, Formazione professionale tedesca e ladina, Formazione professionale italiana, ASTAT



75,4% der in den Lehrlingskursen eingeschriebenen Schüler sind männlich; 65,2% der Schüler insgesamt sind zwischen 15 und 18 Jahre alt.

Il 75,4% degli studenti iscritti ai corsi per apprendisti è di sesso maschile e la distribuzione per età evidenzia che il 65,2% degli studenti appartiene alla fascia compresa tra i 15 e 18 anni.



Tab. 4

## Schüler in Lehrlingskursen nach Fachrichtung und Klasse - Bildungsjahr 2016/17

## Alunni dei corsi per apprendisti per indirizzo e anno di corso - Anno formativo 2016/17

FACHRICHTUNG	KLASSE	EINGESCHRIEBENE ISCRITTI						REPETENTEN RIPETENTI			ANNO DI CORSO	INDIRIZZO
		Absolute Werte Valori assoluti			Prozentuelle Verteilung Composizione percentuale			Absolute Werte Valori assoluti				
		Männer Maschi	Frauen Femmine	Insgesamt Totale	Männer Maschi	Frauen Femmine	Insgesamt Totale	Männer Maschi	Frauen Femmine	Insgesamt Totale		
Handwerk und Industrie	1	557	68	625	29,2	26,7	28,9	366	45	411	1	Artigianato ed industria
	2	494	65	559	25,9	25,5	25,8	39	3	42	2	
	3	455	60	515	23,8	23,5	23,8	22	-	22	3	
	4	403	62	465	21,1	24,3	21,5	7	2	9	4	
<b>Insgesamt</b>		<b>1.909</b>	<b>255</b>	<b>2.164</b>	<b>100,0</b>	<b>100,0</b>	<b>100,0</b>	<b>434</b>	<b>50</b>	<b>484</b>		<b>Totale</b>
Handel und Dienstleistungen	1	73	81	154	56,6	38,0	45,0	34	38	72	1	Commercio e servizi
	2	26	63	89	20,2	29,6	26,0	-	3	3	2	
	3	30	69	99	23,3	32,4	28,9	2	3	5	3	
<b>Insgesamt</b>		<b>129</b>	<b>213</b>	<b>342</b>	<b>100,0</b>	<b>100,0</b>	<b>100,0</b>	<b>36</b>	<b>44</b>	<b>80</b>		<b>Totale</b>
Gastgewerbe und Nahrungsmittel	1	149	94	243	33,1	34,1	33,5	105	57	162	1	Settore alberghiero ed alimentare
	2	155	93	248	34,4	33,7	34,2	17	8	25	2	
	3	146	89	235	32,4	32,2	32,4	11	4	15	3	
<b>Insgesamt</b>		<b>450</b>	<b>276</b>	<b>726</b>	<b>100,0</b>	<b>100,0</b>	<b>100,0</b>	<b>133</b>	<b>69</b>	<b>202</b>		<b>Totale</b>
Landwirtschaft	1	18	20	38	48,6	52,6	50,7	4	2	6	1	Attività agricole
	2	10	15	25	27,0	39,5	33,3	-	-	-	2	
	3	9	3	12	24,3	7,9	16,0	-	-	-	3	
<b>Insgesamt</b>		<b>37</b>	<b>38</b>	<b>75</b>	<b>100,0</b>	<b>100,0</b>	<b>100,0</b>	<b>4</b>	<b>2</b>	<b>6</b>		<b>Totale</b>
Sozial- und Gesundheitswesen	1	-	15	15	-	35,7	33,3	-	4	4	1	Sanità e sociale
	2	2	19	21	66,7	45,2	46,7	-	-	-	2	
	3	1	8	9	33,3	19,0	20,0	1	-	1	3	
<b>Insgesamt</b>		<b>3</b>	<b>42</b>	<b>45</b>	<b>100,0</b>	<b>100,0</b>	<b>100,0</b>	<b>1</b>	<b>4</b>	<b>5</b>		<b>Totale</b>
Insgesamt	1	797	278	1.075	31,5	33,7	32,1	509	146	655	1	Totale
	2	687	255	942	27,2	30,9	28,1	56	14	70	2	
	3	641	229	870	25,4	27,8	26,0	36	7	43	3	
	4	403	62	465	15,9	7,5	13,9	7	2	9	4	
<b>Insgesamt</b>		<b>2.528</b>	<b>824</b>	<b>3.352</b>	<b>100,0</b>	<b>100,0</b>	<b>100,0</b>	<b>608</b>	<b>169</b>	<b>777</b>		<b>Totale</b>

Quelle: Land-, forst- und hauswirtschaftliche Berufsbildung, Deutsche und ladinische Berufsbildung, Italienische Berufsbildung, ASTAT

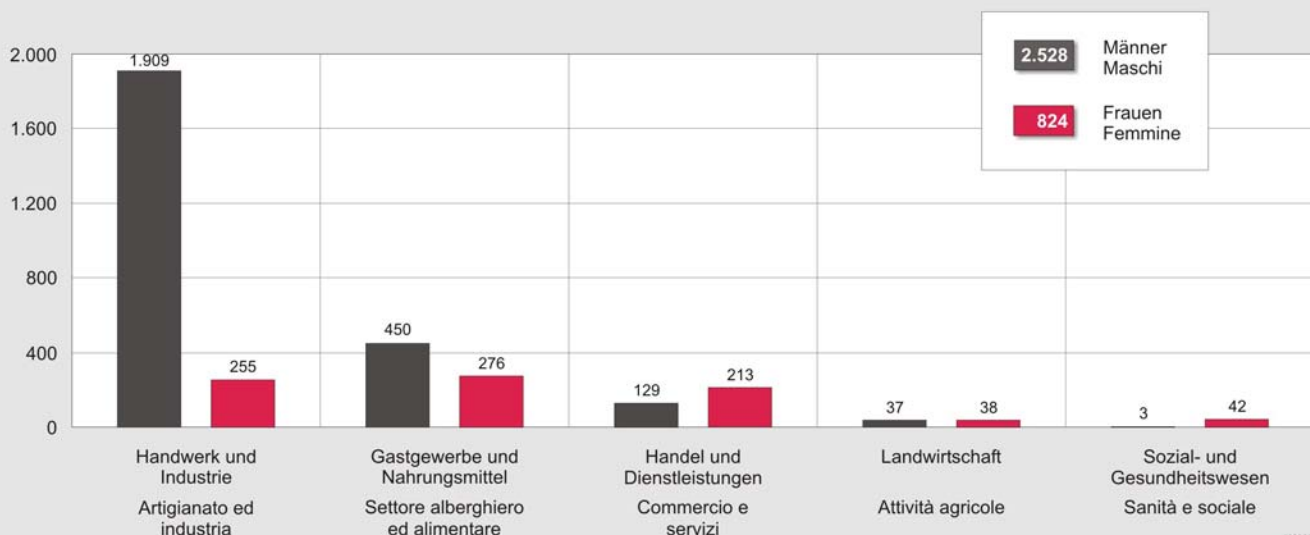
Fonte: Formazione professionale agricola, forestale e di economia domestica, Formazione professionale tedesca e ladina, Formazione professionale italiana, ASTAT

Die meisten Schüler besuchen die Fachrichtung „Handwerk und Industrie“ (64,6%), es folgen die Fachrichtungen „Gastgewerbe und Nahrungsmittel“ (21,7%), „Handel und Dienstleistungen“ (10,2%), „Landwirtschaft“ (2,2%) und „Sozial- und Gesundheitswesen“ (1,3%). Die männlichen Schüler wählen vor allem die Fachrichtung „Handwerk und Industrie“, 75,5% aller männlichen Studenten entfallen auf diese Fachrichtung. Die Schülerinnen wählen hingegen vorwiegend die Fachrichtungen „Gastgewerbe und Nahrungsmittel“ (33,5%).

L'indirizzo con maggior affluenza complessiva è "Artigianato ed industria" (64,6%), seguito dai settori "Alberghiero ed alimentare" (21,7%), "Commercio e servizi" (10,2%), "Attività agricole" (2,2%) e "Sanità e sociale" (1,3%). L'indirizzo con il maggior numero di presenze maschili risulta essere "Artigianato ed industria" con il 75,5% del totale studenti di sesso maschile. Le studentesse prediligono invece il settore "Alberghiero ed alimentare" (33,5%).

## Schüler in Lehrlingskursen nach Fachrichtung - Bildungsjahr 2016/17

## Alunni dei corsi per apprendisti per indirizzo - Anno formativo 2016/17

© astat 2017 - sr 

Im Bildungsjahr 2016/17 beträgt die Zahl der Repetenten 777. Das entspricht 23,2% der eingeschriebenen Schüler. 84,3% der Repetenten befinden sich im 1. Ausbildungsjahr.

Il numero di ripetenti per l'anno formativo 2016/17 è pari a 777 studenti, cioè il 23,2% del totale iscritti. L'84,3% dei ripetenti si trova al primo anno di corso.

**Hinweise für die Redaktion:**

Für weitere Informationen wenden Sie sich bitte an Roberto Zambiasi, Tel. 0471 41 84 34.

Nachdruck, Verwendung von Tabellen und Grafiken, fotomechanische Wiedergabe - auch auszugsweise - nur unter Angabe der Quelle (Herausgeber und Titel) gestattet.

**Indicazioni per la redazione:**

Per ulteriori informazioni si prega di rivolgersi a Roberto Zambiasi, Tel. 0471 41 84 34.

Riproduzione parziale o totale del contenuto, diffusione e utilizzazione dei dati, delle informazioni, delle tavole e dei grafici autorizzata soltanto con la citazione della fonte (titolo ed edizione).

N.B.: Der Lesbarkeit halber wird in dieser Mitteilung auf eine getrennte Schreibform für beide Geschlechter verzichtet (z.B. „Schüler“ statt „Schüler/innen“).

N.B.: Per migliorare la leggibilità, nel presente notiziario si sono evitate le due forme distinte maschile e femminile (ad esempio "studenti" anziché "studenti/studentesse").