



Raum und Meteorologie

Territorio e climatologia

1

Ein beträchtlicher Teil der im Statistischen Jahrbuch enthaltenen Tabellen und Karten umfasst Daten, die gebietsmäßig in Bezirksgemeinschaften, statistische Bezirke und funktionale Kleinregionen gegliedert sind. Die **Bezirksgemeinschaften** sind räumliche Einheiten, die den Verwaltungseinheiten entsprechen, wie sie vom Landesgesetz vom 20. März 1991, Nr. 7 vorgesehen sind.

Die **statistischen Bezirke** und die **funktionalen Kleinregionen** sind hingegen vom ASTAT eingeführte Größen, die eine einheitliche und aussagekräftige Analyse der Daten aus statistischer Sicht ermöglichen.

Die **geografischen Daten des Gebietes** (Berge, Flüsse, Seen usw.) sind Strukturdaten und als solche mittelfristig keinen Veränderungen unterworfen, weshalb in den Überschriften der Tabellen kein Bezugszeitraum zu den Daten angegeben ist. Die hier verwendete Ortsnamengebung hat keinen amtlichen Charakter.

Die beiden Tabellen, die sich auf **Fläche, Höhenlage** und Bevölkerung der Ortschaften und Weiler in den Gemeinden beziehen, wurden in dieses Kapitel einbezogen, da es sich um räumlich-strukturelle Daten handelt, die nur alle zehn Jahre auf Grund der Ergebnisse der Volkszählungen verändert werden. Einige Angaben zu den Volkszählungen und zur Bedeutung des Begriffes „Wohnbevölkerung“ finden sich in der Einleitung zum Kapitel 3.

Das **Dauersiedlungsgebiet** umfasst alle Gebiete, die prinzipiell für eine dauerhafte Nutzung zur Verfügung stehen, auch jene, die bisher noch nicht bebaut oder besiedelt sind. In diesem Fall wird zwischen **erschlossenem** und **erschließbarem** Dauersiedlungsgebiet unterschieden.

Una parte significativa delle tabelle e delle cartine contenute nell'Annuario statistico presentano dati disaggregati territorialmente per comunità comprensoriale, per comprensorio statistico e per piccola area funzionale. Le **comunità comprensoriali** sono unità territoriali corrispondenti alle unità amministrative costituite ai sensi della legge provinciale 20 marzo 1991 n. 7.

I **comprensori statistici** e le **piccole aree funzionali** sono invece unità territoriali individuate dall'ASTAT con caratteristiche di omogeneità e di significatività per l'analisi dei fenomeni dal punto di vista statistico.

Le informazioni inerenti alla **geografia fisica del territorio** (monti, fiumi, laghi, ecc.) sono di carattere strutturale, non passibili di modifiche nel medio periodo, per cui nei titoli delle tabelle non è stato evidenziato il periodo di riferimento dei dati. La toponomastica utilizzata non corrisponde a criteri di ufficialità amministrativa.

Le due tabelle riguardanti la **superficie** e l'**altitudine** dei comuni e la popolazione dei centri e dei nuclei abitati dei comuni sono state inserite in questo capitolo poichè si tratta di informazioni territoriali-strutturali, il cui aggiornamento avviene con cadenza decennale in occasione dei censimenti generali. Alcune note illustrative sui censimenti della popolazione e sul significato di popolazione residente sono contenute nel testo introdotto al capitolo 3.

Per **territorio insediativo** si intendono le aree che potenzialmente sono adatte all'utilizzo continuativo, quindi abitabili o gestibili nell'arco di tutto l'anno. Il territorio insediativo si distingue in **utilizzato** e **utilizzabile** a seconda che sia già effettivamente insediato oppure no.



Unter **besiedelter Fläche** versteht man ein tatsächlich auf Dauer angelegtes und ganzjährig bewohntes oder bewirtschaftetes Gebiet, inklusive aller seiner Nutzungsbereiche.

Die Daten zu den **meteorologischen und klimatischen Verhältnissen** beziehen sich auf zwanzig der aus über hundert ausgewählten meteorologischen Mess-Stellen, die über die Landesfläche verteilt sind.

Per **superficie insediata** si intende un'area effettivamente abitata o sfruttata in modo continuativo e nell'arco di tutto l'anno, comprensiva degli ambiti di pertinenza.

I dati sulle **condizioni meteorologiche e climatiche** riguardano una ventina di stazioni meteorologiche opportunamente scelte sulla base delle oltre 100 stazioni installate dall'Ufficio idrografico provinciale sul territorio provinciale.

**Zuordnung der Gemeinden nach einigen Raumlagerungen (a)**
Stand am 31.12.2016

DEUTSCHER / LADINISCHER NAME	ISTAT-Schlüssel	Bezirks-gemeinschaft	Gesundheits-bezirk	Statistischer Bezirk	Funktionale Kleinregion
Abtei / Badia *	006	Pustertal	Bruneck	Bruneck	Abtei
Ahrntal	108	Pustertal	Bruneck	Bruneck	Sand in Taufers
Aldein	001	Überetsch-Südt.Unterland	Bozen	Bozen	Auer-Neumarkt
Algund	038	Burggrafenamt	Meran	Meran-Schlanders	Meran
Altrei	003	Überetsch-Südt.Unterland	Bozen	Bozen	Auer-Neumarkt
Andrian	002	Überetsch-Südt.Unterland	Bozen	Bozen	Bozen
Auer	060	Überetsch-Südt.Unterland	Bozen	Bozen	Auer-Neumarkt
Barbian	007	Eisacktal	Brixen	Bozen	Bozen
Bozen	008	Bozen	Bozen	Bozen	Bozen
Branzoll	012	Überetsch-Südt.Unterland	Bozen	Bozen	Bozen
Brenner	010	Wipptal	Brixen	Brixen-Sterzing	Sterzing
Brixen	011	Eisacktal	Brixen	Brixen-Sterzing	Brixen
Bruneck	013	Pustertal	Bruneck	Bruneck	Bruneck
Burgstall	066	Burggrafenamt	Meran	Meran-Schlanders	Meran
Corvara / Corvara *	026	Pustertal	Bruneck	Bruneck	Abtei
Deutschnofen	059	Salten-Schlern	Bozen	Bozen	Bozen
Enneberg / Mareo *	047	Pustertal	Bruneck	Bruneck	Abtei
Eppan an der Weinstraße	004	Überetsch-Südt.Unterland	Bozen	Bozen	Bozen
Feldthurns	116	Eisacktal	Brixen	Brixen-Sterzing	Brixen
Franzensfeste	032	Wipptal	Brixen	Brixen-Sterzing	Brixen
Freienfeld	016	Wipptal	Brixen	Brixen-Sterzing	Sterzing
Gais	034	Pustertal	Bruneck	Bruneck	Bruneck
Gargazon	035	Burggrafenamt	Meran	Meran-Schlanders	Meran
Glurns	036	Vinschgau	Meran	Meran-Schlanders	Mals
Graun im Vinschgau	027	Vinschgau	Meran	Meran-Schlanders	Mals
Gsies	109	Pustertal	Bruneck	Bruneck	Bruneck
Hafling	005	Burggrafenamt	Meran	Meran-Schlanders	Meran
Innichen	077	Pustertal	Bruneck	Bruneck	Innichen
Jenesien	079	Salten-Schlern	Bozen	Bozen	Bozen
Kaltern an der Weinstraße	015	Überetsch-Südt.Unterland	Bozen	Bozen	Bozen
Karneid	023	Salten-Schlern	Bozen	Bozen	Bozen
Kastelbell-Tschars	018	Vinschgau	Meran	Meran-Schlanders	Naturns
Kastelruth	019	Salten-Schlern	Bozen	Bozen	St.Ulrich
Kiens	021	Pustertal	Bruneck	Bruneck	Bruneck
Klausen	022	Eisacktal	Brixen	Brixen-Sterzing	Brixen
Kuens	014	Burggrafenamt	Meran	Meran-Schlanders	Meran
Kurtatsch an der Weinstraße	024	Überetsch-Südt.Unterland	Bozen	Bozen	Auer-Neumarkt
Kurtinig an der Weinstraße	025	Überetsch-Südt.Unterland	Bozen	Bozen	Auer-Neumarkt
Laas	042	Vinschgau	Meran	Meran-Schlanders	Schlanders
Lajen	039	Eisacktal	Brixen	Bozen	St.Ulrich
Lana	041	Burggrafenamt	Meran	Meran-Schlanders	Lana
Latsch	037	Vinschgau	Meran	Meran-Schlanders	Schlanders
Laurein	043	Burggrafenamt	Meran	Meran-Schlanders	Lana
Leifers	040	Überetsch-Südt.Unterland	Bozen	Bozen	Bozen
Lüsen	044	Eisacktal	Brixen	Brixen-Sterzing	Brixen
Mals	046	Vinschgau	Meran	Meran-Schlanders	Mals
Margreid an der Weinstraße	045	Überetsch-Südt.Unterland	Bozen	Bozen	Auer-Neumarkt
Marling	048	Burggrafenamt	Meran	Meran-Schlanders	Meran
Martell	049	Vinschgau	Meran	Meran-Schlanders	Schlanders
Meran	051	Burggrafenamt	Meran	Meran-Schlanders	Meran
Mölten	050	Salten-Schlern	Bozen	Bozen	Bozen
Montan	053	Überetsch-Südt.Unterland	Bozen	Bozen	Auer-Neumarkt
Moos in Passeier	054	Burggrafenamt	Meran	Meran-Schlanders	St.Martin in Pass.
Mühlbach	074	Eisacktal	Brixen	Brixen-Sterzing	Brixen
Mühlwald	088	Pustertal	Bruneck	Bruneck	Sand in Taufers
Nals	055	Burggrafenamt	Bozen	Bozen	Bozen
Naturns	056	Burggrafenamt	Meran	Meran-Schlanders	Naturns
Natz-Schabs	057	Eisacktal	Brixen	Brixen-Sterzing	Brixen
Neumarkt	029	Überetsch-Südt.Unterland	Bozen	Bozen	Auer-Neumarkt
Niederdorf	113	Pustertal	Bruneck	Bruneck	Innichen
Olang	106	Pustertal	Bruneck	Bruneck	Bruneck
Partschins	062	Burggrafenamt	Meran	Meran-Schlanders	Meran
Percha	063	Pustertal	Bruneck	Bruneck	Bruneck
Pfalzen	030	Pustertal	Bruneck	Bruneck	Bruneck
Pfatten	105	Überetsch-Südt.Unterland	Bozen	Bozen	Bozen

Fortsetzung / Segue

Zuordnung der Gemeinden nach einigen Raumgliederungen (a)
 Stand am 31.12.2016

DEUTSCHER / LADINISCHER NAME	ISTAT-Schlüssel	Bezirks-gemeinschaft	Gesundheits-bezirk	Statistischer Bezirk	Funktionale Kleinregion
Pfitsch	107	Wipptal	Brixen	Brixen-Sterzing	Sterzing
Plaus	064	Burggrafenamt	Meran	Meran-Schlanders	Meran
Prad am Stilfser Joch	067	Vinschgau	Meran	Meran-Schlanders	Mals
Prags	009	Pustertal	Bruneck	Bruneck	Bruneck
Prettau	068	Pustertal	Bruneck	Bruneck	Sand in Taufers
Proveis	069	Burggrafenamt	Meran	Meran-Schlanders	Lana
Rasen-Antholz	071	Pustertal	Bruneck	Bruneck	Bruneck
Ratschings	070	Wipptal	Brixen	Brixen-Sterzing	Sterzing
Riffian	073	Burggrafenamt	Meran	Meran-Schlanders	Meran
Ritten	072	Salten-Schlern	Bozen	Bozen	Bozen
Rodeneck	075	Eisacktal	Brixen	Brixen-Sterzing	Brixen
Salurn	076	Überetsch-Südt.Unterland	Bozen	Bozen	Auer-Neumarkt
Sand in Taufers	017	Pustertal	Bruneck	Bruneck	Sand in Taufers
St.Christina in Gröden / S.Cristina *	085	Salten-Schlern	Bozen	Bozen	St.Ulrich
St.Leonhard in Passeier	080	Burggrafenamt	Meran	Meran-Schlanders	St.Martin in Pass.
St.Lorenzen	081	Pustertal	Bruneck	Bruneck	Bruneck
St.Martin in Passeier	083	Burggrafenamt	Meran	Meran-Schlanders	St.Martin in Pass.
St.Martin in Thurn / S.Martin de Tor *	082	Pustertal	Bruneck	Bruneck	Abtei
St.Pankraz	084	Burggrafenamt	Meran	Meran-Schlanders	Lana
St.Ulrich / Urtijëi *	061	Salten-Schlern	Bozen	Bozen	St.Ulrich
Sarnal	086	Salten-Schlern	Bozen	Bozen	Bozen
Schenna	087	Burggrafenamt	Meran	Meran-Schlanders	Meran
Schlanders	093	Vinschgau	Meran	Meran-Schlanders	Schlanders
Schluderns	094	Vinschgau	Meran	Meran-Schlanders	Mals
Schnals	091	Vinschgau	Meran	Meran-Schlanders	Naturns
Sexten	092	Pustertal	Bruneck	Bruneck	Innichen
Sterzing	115	Wipptal	Brixen	Brixen-Sterzing	Sterzing
Stilfs	095	Vinschgau	Meran	Meran-Schlanders	Mals
Taufers im Münstertal	103	Vinschgau	Meran	Meran-Schlanders	Mals
Terenten	096	Pustertal	Bruneck	Bruneck	Bruneck
Terlan	097	Überetsch-Südt.Unterland	Bozen	Bozen	Bozen
Tiers	100	Salten-Schlern	Bozen	Bozen	Bozen
Tirol	101	Burggrafenamt	Meran	Meran-Schlanders	Meran
Tisens	099	Burggrafenamt	Meran	Meran-Schlanders	Lana
Toblach	028	Pustertal	Bruneck	Bruneck	Innichen
Tramin an der Weinstraße	098	Überetsch-Südt.Unterland	Bozen	Bozen	Auer-Neumarkt
Truden im Naturpark	102	Überetsch-Südt.Unterland	Bozen	Bozen	Auer-Neumarkt
Tscherms	020	Burggrafenamt	Meran	Meran-Schlanders	Meran
Ulten	104	Burggrafenamt	Meran	Meran-Schlanders	Lana
Unsere Liebe Frau im Walde - St.Felix	118	Burggrafenamt	Meran	Meran-Schlanders	Lana
Vahrn	111	Eisacktal	Brixen	Brixen-Sterzing	Brixen
Villanders	114	Eisacktal	Brixen	Brixen-Sterzing	Brixen
Villnöß	033	Eisacktal	Brixen	Brixen-Sterzing	Brixen
Vintl	110	Pustertal	Brixen	Brixen-Sterzing	Brixen
Völs am Schlern	031	Salten-Schlern	Bozen	Bozen	Bozen
Vöran	112	Burggrafenamt	Meran	Meran-Schlanders	Meran
Waidbruck	065	Eisacktal	Brixen	Bozen	Bozen
Welsberg-Taisten	052	Pustertal	Bruneck	Bruneck	Bruneck
Welschnofen	058	Salten-Schlern	Bozen	Bozen	Bozen
Wengen / La Val *	117	Pustertal	Bruneck	Bruneck	Abtei
Wolkenstein in Gröden / Sëlva *	089	Salten-Schlern	Bozen	Bozen	St.Ulrich

 (a) Es folgt dieselbe Tabelle in italienischer Sprache.
 Segue la stessa tavola in lingua italiana.

 * Die mit einem Sternchen (*) gekennzeichneten Gemeinden befinden sich in den „Ladinischen Tälern“.
 I comuni contrassegnati dall'asterisco (*) appartengono alle "Valli ladine".



Aggregazione dei comuni secondo alcune articolazioni territoriali (a)

Situazione al 31.12.2016

NOME ITALIANO / LADINO	Codice ISTAT	Comunità comprensoriale	Comprensorio sanitario	Comprensorio statistico	Piccola area funzionale
Aldino	001	Oltradige-Bassa Atesina	Bolzano	Bolzano	Ora-Egna
Andriano	002	Oltradige-Bassa Atesina	Bolzano	Bolzano	Bolzano
Anterivo	003	Oltradige-Bassa Atesina	Bolzano	Bolzano	Ora-Egna
Appiano sulla strada del vino	004	Oltradige-Bassa Atesina	Bolzano	Bolzano	Bolzano
Avelengo	005	Burgraviato	Merano	Merano-Silandro	Merano
Badia / Badia *	006	Val Pusteria	Brunico	Brunico	Badia
Barbiano	007	Valle Isarco	Bressanone	Bolzano	Bolzano
Bolzano	008	Bolzano	Bolzano	Bolzano	Bolzano
Braies	009	Val Pusteria	Brunico	Brunico	Brunico
Brennero	010	Alta Valle Isarco	Bressanone	Bressanone-Vipiteno	Vipiteno
Bressanone	011	Valle Isarco	Bressanone	Bressanone-Vipiteno	Bressanone
Bronzolo	012	Oltradige-Bassa Atesina	Bolzano	Bolzano	Bolzano
Brunico	013	Val Pusteria	Brunico	Brunico	Brunico
Caines	014	Burgraviato	Merano	Merano-Silandro	Merano
Caldaro sulla strada del vino	015	Oltradige-Bassa Atesina	Bolzano	Bolzano	Bolzano
Campo di Trens	016	Alta Valle Isarco	Bressanone	Bressanone-Vipiteno	Vipiteno
Campo Tures	017	Val Pusteria	Brunico	Brunico	Campo Tures
Castelbello-Ciardes	018	Val Venosta	Merano	Merano-Silandro	Naturno
Castelrotto	019	Salto-Sciliar	Bolzano	Bolzano	Ortisei
Cermes	020	Burgraviato	Merano	Merano-Silandro	Merano
Chienes	021	Val Pusteria	Brunico	Brunico	Brunico
Chiusa	022	Valle Isarco	Bressanone	Bressanone-Vipiteno	Bressanone
Cornedo all'Isarco	023	Salto-Sciliar	Bolzano	Bolzano	Bolzano
Cortaccia sulla strada del vino	024	Oltradige-Bassa Atesina	Bolzano	Bolzano	Ora-Egna
Cortina sulla strada del vino	025	Oltradige-Bassa Atesina	Bolzano	Bolzano	Ora-Egna
Corvara in Badia / Corvara *	026	Val Pusteria	Brunico	Brunico	Badia
Curon Venosta	027	Val Venosta	Merano	Merano-Silandro	Malles
Dobbiaco	028	Val Pusteria	Brunico	Brunico	S.Candido
Egna	029	Oltradige-Bassa Atesina	Bolzano	Bolzano	Ora-Egna
Falzes	030	Val Pusteria	Brunico	Brunico	Brunico
Fié allo Sciliar	031	Salto-Sciliar	Bolzano	Bolzano	Bolzano
Fortezza	032	Alta Valle Isarco	Bressanone	Bressanone-Vipiteno	Bressanone
Funes	033	Valle Isarco	Bressanone	Bressanone-Vipiteno	Bressanone
Gais	034	Val Pusteria	Brunico	Brunico	Brunico
Gargazzone	035	Burgraviato	Merano	Merano-Silandro	Merano
Glorenza	036	Val Venosta	Merano	Merano-Silandro	Malles
Laces	037	Val Venosta	Merano	Merano-Silandro	Silandro
Lagundo	038	Burgraviato	Merano	Merano-Silandro	Merano
Laion	039	Valle Isarco	Bressanone	Bolzano	Ortisei
Laives	040	Oltradige-Bassa Atesina	Bolzano	Bolzano	Bolzano
Lana	041	Burgraviato	Merano	Merano-Silandro	Lana
Lasa	042	Val Venosta	Merano	Merano-Silandro	Silandro
Lauregno	043	Burgraviato	Merano	Merano-Silandro	Lana
La Valle / La Val *	117	Val Pusteria	Brunico	Brunico	Badia
Luson	044	Valle Isarco	Bressanone	Bressanone-Vipiteno	Bressanone
Magré sulla strada del vino	045	Oltradige-Bassa Atesina	Bolzano	Bolzano	Ora-Egna
Malles Venosta	046	Val Venosta	Merano	Merano-Silandro	Malles
Marebbe / Mareo *	047	Val Pusteria	Brunico	Brunico	Badia
Marlengo	048	Burgraviato	Merano	Merano-Silandro	Merano
Martello	049	Val Venosta	Merano	Merano-Silandro	Silandro
Meltina	050	Salto-Sciliar	Bolzano	Bolzano	Bolzano
Merano	051	Burgraviato	Merano	Merano-Silandro	Merano
Monguelfo-Tesido	052	Val Pusteria	Brunico	Brunico	Brunico
Montagna	053	Oltradige-Bassa Atesina	Bolzano	Bolzano	Ora-Egna
Moso in Passiria	054	Burgraviato	Merano	Merano-Silandro	S.Martino in Pass.
Nalles	055	Burgraviato	Bolzano	Bolzano	Bolzano
Naturno	056	Burgraviato	Merano	Merano-Silandro	Naturno
Naz-Sciaves	057	Valle Isarco	Bressanone	Bressanone-Vipiteno	Bressanone
Nova Levante	058	Salto-Sciliar	Bolzano	Bolzano	Bolzano
Nova Ponente	059	Salto-Sciliar	Bolzano	Bolzano	Bolzano
Ora	060	Oltradige-Bassa Atesina	Bolzano	Bolzano	Ora-Egna
Ortisei / Urtijëi *	061	Salto-Sciliar	Bolzano	Bolzano	Ortisei
Parcines	062	Burgraviato	Merano	Merano-Silandro	Merano
Perca	063	Val Pusteria	Brunico	Brunico	Brunico
Plaus	064	Burgraviato	Merano	Merano-Silandro	Merano

Capitolo

Kapitel

1

Fortsetzung / Segue

Aggregazione dei comuni secondo alcune articolazioni territoriali (a)
 Situazione al 31.12.2016

NOME ITALIANO / LADINO	Codice ISTAT	Comunità comprensoriale	Comprensorio sanitario	Comprensorio statistico	Piccola area funzionale
Ponte Gardena	065	Valle Isarco	Bressanone	Bolzano	Bolzano
Postal	066	Burgraviato	Merano	Merano-Silandro	Merano
Prato allo Stelvio	067	Val Venosta	Merano	Merano-Silandro	Malles
Predoi	068	Val Pusteria	Brunico	Brunico	Campo Tures
Proves	069	Burgraviato	Merano	Merano-Silandro	Lana
Racines	070	Alta Valle Isarco	Bressanone	Bressanone-Vipiteno	Vipiteno
Rasun Anterselva	071	Val Pusteria	Brunico	Brunico	Brunico
Renon	072	Salto-Sciliar	Bolzano	Bolzano	Bolzano
Rifiano	073	Burgraviato	Merano	Merano-Silandro	Merano
Rio di Pusteria	074	Valle Isarco	Bressanone	Bressanone-Vipiteno	Bressanone
Rodengo	075	Valle Isarco	Bressanone	Bressanone-Vipiteno	Bressanone
Salorno	076	Oltradige-Bassa Atesina	Bolzano	Bolzano	Ora-Egna
S.Candido	077	Val Pusteria	Brunico	Brunico	S.Candido
S.Genesio Atesino	079	Salto-Sciliar	Bolzano	Bolzano	S.Martino
S.Leonardo in Passiria	080	Burgraviato	Merano	Merano-Silandro	S.Martino in Pass.
S.Lorenzo di Sebato	081	Val Pusteria	Brunico	Brunico	Brunico
S.Martino in Badia / S.Martin de Tor *	082	Val Pusteria	Brunico	Brunico	Badia
S.Martino in Passiria	083	Burgraviato	Merano	Merano-Silandro	S.Martino in Pass.
S.Pancrazio	084	Burgraviato	Merano	Merano-Silandro	Lana
S.Cristina Val Gardena / S.Cristina *	085	Salto-Sciliar	Bolzano	Bolzano	Ortisei
Sarentino	086	Salto-Sciliar	Bolzano	Bolzano	Bolzano
Scena	087	Burgraviato	Merano	Merano-Silandro	Merano
Selva dei Molini	088	Val Pusteria	Brunico	Brunico	Campo Tures
Selva di Val Gardena / Sëlva *	089	Salto-Sciliar	Bolzano	Bolzano	Ortisei
Senale-S.Felice	118	Burgraviato	Merano	Merano-Silandro	Lana
Senales	091	Val Venosta	Merano	Merano-Silandro	Naturno
Sesto	092	Val Pusteria	Brunico	Brunico	S.Candido
Silandro	093	Val Venosta	Merano	Merano-Silandro	Silandro
Sluderno	094	Val Venosta	Merano	Merano-Silandro	Malles
Stelvio	095	Val Venosta	Merano	Merano-Silandro	Malles
Terento	096	Val Pusteria	Brunico	Brunico	Brunico
Terlano	097	Oltradige-Bassa Atesina	Bolzano	Bolzano	Bolzano
Termeno sulla strada del vino	098	Oltradige-Bassa Atesina	Bolzano	Bolzano	Ora-Egna
Tesimo	099	Burgraviato	Merano	Merano-Silandro	Lana
Tires	100	Salto-Sciliar	Bolzano	Bolzano	Bolzano
Tirolo	101	Burgraviato	Merano	Merano-Silandro	Merano
Trodena nel parco naturale	102	Oltradige-Bassa Atesina	Bolzano	Bolzano	Ora-Egna
Tubre	103	Val Venosta	Merano	Merano-Silandro	Malles
Ultimo	104	Burgraviato	Merano	Merano-Silandro	Lana
Vadena	105	Oltradige-Bassa Atesina	Bolzano	Bolzano	Bolzano
Valdaora	106	Val Pusteria	Brunico	Brunico	Brunico
Val di Vizze	107	Alta Valle Isarco	Bressanone	Bressanone-Vipiteno	Vipiteno
Valle Aurina	108	Val Pusteria	Brunico	Brunico	Campo Tures
Valle di Casies	109	Val Pusteria	Brunico	Brunico	Brunico
Vandoies	110	Val Pusteria	Bressanone	Bressanone-Vipiteno	Bressanone
Varna	111	Valle Isarco	Bressanone	Bressanone-Vipiteno	Bressanone
Velturno	116	Valle Isarco	Bressanone	Bressanone-Vipiteno	Bressanone
Verano	112	Burgraviato	Merano	Merano-Silandro	Merano
Villabassa	113	Val Pusteria	Brunico	Brunico	S.Candido
Villandro	114	Valle Isarco	Bressanone	Bressanone-Vipiteno	Bressanone
Vipiteno	115	Alta Valle Isarco	Bressanone	Bressanone-Vipiteno	Vipiteno

(a) Dieselbe Tabelle in deutscher Sprache zwei Seiten zuvor.
 Precede la stessa tavola in lingua tedesca.

* Die mit einem Sternchen (*) gekennzeichneten Gemeinden befinden sich in den „Ladinischen Tälern“.
 I comuni contrassegnati dall'asterisco (*) appartengono alle "Valli ladine".



Fortsetzung / Segue

Zuordnung der Gemeinden nach einigen Raumgliederungen

Stand am 31.12.2016

Aggregazione dei comuni secondo alcune articolazioni territoriali

Situazione al 31.12.2016

	DEUTSCHE BESCHREIBUNG	DESCRIZIONE ITALIANA	ISTAT-Schlüssel der jeweils zusammengefassten Gemeinden Codice ISTAT dei comuni compresi nella aggregazione
	Bezirksgemeinschaften:	Comunità comprensoriali:	
1	Vinschgau	Val Venosta	018-027-036-037-042-046-049-067-091-093-094-095-103
2	Burggrafenamt	Burgraviato	005-014-020-035-038-041-043-048-051-054-055-056-062-064-066-069-073-080-083-084-087-099-101-104-112-118
3	Überetsch-Südtiroler Unterland	Oltradige-Bassa Atesina	001-002-003-004-012-015-024-025-029-040-045-053-060-076-097-098-102-105
4	Bozen	Bolzano	008
5	Salten-Schlern	Salto-Sciliar	019-023-031-050-058-059-061-072-079-085-086-089-100
6	Eisacktal	Valle Isarco	007-011-022-033-039-044-057-065-074-075-111-114-116
7	Wipptal	Alta Valle Isarco	010-016-032-070-107-115
8	Pustertal	Val Pusteria	006-009-013-017-021-026-028-030-034-047-052-063-068-071-077-081-082-088-092-096-106-108-109-110-113-117
	Gesundheitsbezirke:	Comprensori sanitari:	
1	Bozen	Bolzano	001-002-003-004-008-012-015-019-023-024-025-029-031-040-045-050-053-055-058-059-060-061-072-076-079-085-086-089-097-098-100-102-105
2	Meran	Merano	005-014-018-020-027-035-036-037-038-041-042-043-046-048-049-051-054-056-062-064-066-067-069-073-080-083-084-087-091-093-094-095-099-101-103-104-112-118
3	Brixen	Bressanone	007-010-011-016-022-032-033-039-044-057-065-070-074-075-107-110-111-114-115-116
4	Bruneck	Brunico	006-009-013-017-021-026-028-030-034-047-052-063-068-071-077-081-082-088-092-096-106-108-109-113-117
	Statistische Bezirke:	Comprensori statistici:	
1	Meran-Schlanders	Merano-Silandro	005-014-018-020-027-035-036-037-038-041-042-043-046-048-049-051-054-056-062-064-066-067-069-073-080-083-084-087-091-093-094-095-099-101-103-104-112-118
2	Bozen	Bolzano	001-002-003-004-007-008-012-015-019-023-024-025-029-031-039-040-045-050-053-055-058-059-060-061-065-072-076-079-085-086-089-097-098-100-102-105
3	Brixen-Sterzing	Bressanone-Vipiteno	010-011-016-022-032-033-044-057-070-074-075-107-110-111-114-115-116
4	Bruneck	Brunico	006-009-013-017-021-026-028-030-034-047-052-063-068-071-077-081-082-088-092-096-106-108-109-113-117
	Funktionale Kleinregionen:	Piccole aree funzionali:	
1	Mals	Malles	027-036-046-067-094-095-103
2	Schlanders	Silandro	037-042-049-093
3	Naturns	Naturno	018-056-091
4	Meran	Merano	005-014-020-035-038-048-051-062-064-066-073-087-101-112
5	Lana	Lana	041-043-069-084-099-104-118
6	St.Martin in Passeier	S.Martino in Passiria	054-080-083
7	Bozen	Bolzano	002-004-007-008-012-015-023-031-040-050-055-058-059-065-072-079-086-097-100-105
8	Auer-Neumarkt	Ora-Egna	001-003-024-025-029-045-053-060-076-098-102
9	St.Ulrich	Ortisei	019-039-061-085-089
10	Brixen	Bressanone	011-022-032-033-044-057-074-075-110-111-114-116
11	Sterzing	Vipiteno	010-016-070-107-115
12	Bruneck	Brunico	009-013-021-030-034-052-063-071-081-096-106-109
13	Sand in Taufers	Campo Tures	017-068-088-108
14	Innichen	S.Candido	028-077-092-113
15	Abtei	Badia	006-026-047-082-117

Capitolo

Kapitel

1

Tab. 1.1

Höchste Erhebungen der wichtigsten Berggruppen
Cime più alte dei principali gruppi montuosi

ERHEBUNG	Berggruppe	Gemeindegebiete Comuni (a)	Seehöhe Altitudine m	CIMA	Gruppo montuoso
Ortles	Ortlergruppe	095	3.905	Ortles	Ortles-Cevedale
Weißkugel	Öztaler Alpen	027-046	3.738	Palla Bianca	Alpi Venoste di Levante
Hochfeiler	Zillertaler Alpen	107	3.509	Gran Pilastro	Alpi Aurine
Sonklarspitze	Stubaier Alpen	070	3.471	Cima di Malavalle	Alpi Breonie di Ponente
Hochgall	Rieserfernergruppe	017-071	3.436	Collalto	Vedrette di Ries
Hohe Wand Spitze	Tuxer Alpen	107	3.289	Crovalta	Alpi Breonie di Levante
Piz Sesvenna	Rätische Alpen	103	3.205	Piz Sesvenna	Alpi Retiche
Langkofel	Westliche Dolomiten	085-089	3.179	Sassolungo	Dolomiti Occidentali
Hohe Gaisl	Östliche Dolomiten	009-028	3.146	Croda Rossa	Dolomiti Orientali
Hirzer Spitze	Sarntaler Alpen	086-087	2.781	Punta Cervina	Alpi Sarentine

(a) ISTAT-Schlüssel der jeweiligen Gemeinden
Codice ISTAT dei comuni interessati

Quelle: Istituto Geografico Militare

Fonte: Istituto Geografico Militare

Tab. 1.2

Wichtige Flüsse und Bäche und ihr Einzugsgebiet (a)
Principali corsi d'acqua e relativo bacino imbrifero (a)

FLÜSSE / BÄCHE	Tal	Länge Lunghezza km	Einzugsgebiet Bacino imbrifero km²	FIUMI / TORRENTI	Valle
Etsch	Vinschgau-Etschtal	140,3	7.189	Adige	Val Venosta-Val d'Adige
Eisack	Eisacktal	95,5	4.202	Isarco	Valle Isarco
Talfer	Sarntal	45,5	429	Talvera	Val Sarentino
Eggentalerbach	Eggental	21,2	165	Ega	Val d'Ega
Grödnerebach	Grödnertal	25,8	199	Gardena	Val Gardena
Rienz	Pustertal	80,9	2.143	Rienza	Val Pusteria
Gader	Gadertal	34,7	391	Gadera	Val Badia
Ahrn	Ahrntal	50,3	629	Aurino	Valle Aurina
Ridnaunbach	Ridnauntal	25,0	212	Ridanna	Val Ridanna
Falschauer	Ultental	41,4	301	Valsura	Val d'Ultimo
Passer	Passiertal	42,6	428	Passirio	Val Passiria
Schnalsbach	Schnalstal	25,7	220	Senales	Val Senales
Plimabach	Martelltal	28,5	162	Plima	Val Martello

(a) Flusslängen und Einzugsgebiete nur auf Südtiroler Gebiet.
Vengono considerati solo i corsi dei fiumi e i bacini imbriferi sul territorio altoatesino.

Quelle: Staatsbauamt Bozen

Fonte: Genio Civile di Bolzano



Tab. 1.3

Wichtige Seen und Stauseen**Principali laghi e bacini artificiali**

SEEN STAUSEEN	Gemeindegebiete Comuni (a)	Seehöhe Altitudine m	Fläche Superficie ha	LAGHI BACINI ARTIFICIALI
Seen / Laghi				
Kalterersee	015	214	155	Lago di Caldaro
Haidersee	027	1.449	93	Lago della Muta
Antholzersee	071	1.642	44	Lago di Anterselva
Pragser Wildsee	009	1.493	37	Lago di Braies
Toblacher See	028	1.256	20	Lago di Dobbiaco
Großer Montigglersee	004	492	18	Lago di Monticolo Grande
Dürrensee	028	1.406	18	Lago di Landro
Durnholzersee	086	1.540	12	Lago di Valdurna
Stauseen / Bacini artificiali				
Reschensee	027	1.498	660	Lago di Resia
Zogglers Stausee	104	1.141	143	Bacino di Zoccolo
Vernagtsee	091	1.689	100	Lago di Vernago
Zufrittstausee	049	1.850	70	Lago di Gioveretto
Nevesstausee	088	1.857	48	Lago di Neves
Welsberger Stausee	106	1.055	44	Lago di Monguefio
Arzker Stausee	104	2.250	35	Lago di Quaira
Mühlbacher Stausee	074	723	26	Lago di Rio Pusteria
Grünsee	104	2.529	24	Lago Verde
Stausee von Franzensfeste	032-057-111	723	23	Lago di Fortezza

(a) ISTAT-Schlüssel der jeweiligen Gemeinden
Codice ISTAT dei comuni interessati

Quelle: Staatsbauamt Bozen

Fonte: Genio Civile di Bolzano

Tab. 1.4

Wichtige Passübergänge

Principali valichi stradali

PÄSSE	Gemeindegebiete Comuni (a)	Seehöhe Altitudine m	PASSI
Stilfser Joch	095	2.758	Passo Stelvio
Timmelsjoch	054	2.491	Passo Rombo
Sellapass	089	2.244	Passo Sella
Penser Joch	016-086	2.215	Passo Pennes
Grödner Joch	026-089	2.121	Passo Gardena
Jaufenpass	070-080	2.099	Passo Giovo
Staller Sattel	071	2.052	Passo Stalle
Campolongoepass	026	1.875	Passo Campolongo
Karerpass	058	1.745	Passo Costalunga
Kreuzbergpass	092	1.636	Passo Monte Croce Comelico
Cimabanche	028	1.530	Cimabanche
Gampenjoch	099-118	1.512	Passo Palade
Reschenpass	027	1.507	Passo Resia
Brennerpass	010	1.370	Passo Brennero
Mendelpass	015	1.363	Passo Mendola
San Lugano	001	1.100	San Lugano

(a) ISTAT-Schlüssel der jeweiligen Gemeinden
 Codice ISTAT dei comuni interessati

Quelle: Istituto Geografico Militare

Fonte: Istituto Geografico Militare



Tab. 1.5

Fläche, Wohnbevölkerung und Höhenlage der Gemeinden und Bezirke - Volkszählung 2011

Superficie, popolazione residente ed altitudine dei comuni e comprensori - Censimento popolazione 2011

GEMEINDEN	Gemeinde- fläche Superficie territoriale km ²	Wohnbe- völkerung Popola- zione residente	Einwohner je km ² Abitanti per km ²	Höhe ü.M. (m) Altitudine (m)			COMUNI
				Min	Max	Zentrum Centro	
001 Aldein	63,19	1.651	26	535	2.439	1.225	Aldino
002 Andrian	4,90	1.035	211	244	1.019	274	Andriano
003 Altrei	11,05	383	35	721	1.628	1.209	Anterivo
004 Eppan a.d.Weinstr.	59,69	13.988	234	239	1.866	416	Appiano s.s.d.vino
005 Haffling	27,37	739	27	1.015	2.680	1.290	Avelengo
006 Abtei	82,94	3.360	41	1.193	3.064	1.315	Badia
007 Barbian	24,43	1.596	65	453	2.259	830	Barbiano
008 Bozen	52,34	102.575	1.960	232	1.616	262	Bolzano
009 Prags	89,26	672	8	1.120	3.146	1.213	Braies
010 Brenner	114,30	2.087	18	1.057	3.267	1.098	Brennero
011 Brixen	84,86	20.677	244	538	2.576	559	Bressanone
012 Branzoll	7,45	2.628	353	223	975	238	Bronzolo
013 Bruneck	45,07	15.397	342	812	2.277	838	Brunico
014 Kuens	1,66	413	249	372	1.225	592	Caines
015 Kaltern a.d.Weinstr.	47,96	7.660	160	212	1.856	425	Caldaro s.s.d.vino
016 Freienfeld	95,29	2.671	28	843	2.990	937	Campo di Trens
017 Sand in Taufers	164,47	5.272	32	838	3.436	864	Campo Tures
018 Kastelbell-Tschars	53,86	2.378	44	556	2.912	587	Castelbello-Ciardes
019 Kastelruth	117,81	6.459	55	400	2.958	1.060	Castelrotto
020 Tscherms	6,63	1.411	213	269	1.837	292	Cermes
021 Kiens	33,84	2.695	80	757	2.484	784	Chienes
022 Klausen	51,37	5.144	100	512	2.581	523	Chiusa
023 Karneid	40,39	3.312	82	283	1.680	290	Cornedo all'Isarco
024 Kurtatsch a.d.Weinstr.	29,38	2.228	76	212	1.812	333	Cortaccia s.s.d.vino
025 Kurtinig a.d.Weinstr.	1,99	656	330	209	214	212	Cortina s.s.d.vino
026 Corvara	42,13	1.320	31	1.500	3.152	1.568	Corvara in Badia
027 Graun im Vinschgau	210,37	2.423	12	1.449	3.738	1.520	Curon Venosta
028 Toblach	126,33	3.314	26	1.172	3.146	1.256	Dobbiaco
029 Neumarkt	23,67	4.992	211	210	1.720	214	Egna
030 Pfalzen	33,24	2.668	80	880	2.450	1.022	Falzes
031 Völs am Schlern	44,38	3.451	78	315	2.600	880	Fié allo Sciliar
032 Franzensfeste	61,74	970	16	723	2.708	749	Fortezza
033 Villnöß	81,06	2.571	32	535	3.025	1.132	Funes
034 Gais	60,34	3.167	52	819	3.171	841	Gais
035 Gargazon	4,90	1.665	340	252	440	267	Gargazzone
036 Glurns	12,98	889	68	894	2.534	907	Glorenza
037 Latsch	78,82	5.126	65	620	3.257	639	Laces
038 Algund	23,61	4.873	206	302	2.625	350	Lagundo
039 Lajen	37,29	2.619	70	464	2.281	1.093	Laion
040 Leifers	24,25	16.909	697	227	1.550	255	Laives
041 Lana	36,08	11.251	312	254	1.913	310	Lana
042 Laas	110,11	3.932	36	832	3.545	868	Lasa
043 Laurein	14,20	344	24	900	2.418	1.150	Lauregno
044 Lüsen	74,24	1.527	21	583	2.576	972	Luson
045 Margreid a.d.Weinstr.	13,86	1.281	92	207	1.260	241	Magré s.s.d.vino
046 Mals	247,11	5.086	21	921	3.738	1.051	Malles Venosta
047 Enneberg	161,34	2.907	18	942	3.064	1.285	Marebbe
048 Marling	12,80	2.533	198	270	1.779	363	Marlengo
049 Martell	143,82	879	6	957	3.757	1.312	Martello
050 Mölten	36,90	1.648	45	350	2.003	1.142	Meltina
051 Meran	26,31	37.368	1.420	263	1.621	325	Merano
052 Welsberg-Taisten	46,56	2.797	60	1.042	2.687	1.087	Monguelfo-Tesido
053 Montan	18,91	1.627	86	217	1.775	497	Montagna
054 Moos in Passeier	194,58	2.171	11	774	3.482	1.007	Moso in Passiria
055 Nals	12,34	1.831	148	246	1.750	321	Nalles
056 Naturns	67,04	5.554	83	518	3.081	528	Naturno
057 Natz-Schabs	15,84	2.886	182	581	1.287	772	Naz-Sciaves
058 Welschnofen	50,84	1.903	37	850	2.842	1.182	Nova Levante
059 Deutschnofen	112,02	3.898	35	418	2.799	1.357	Nova Ponente
060 Auer	11,82	3.554	301	217	900	242	Ora

Tab. 1.5 - Fortsetzung / Segue

Fläche, Wohnbevölkerung und Höhenlage der Gemeinden und Bezirke - Volkszählung 2011
Superficie, popolazione residente ed altitudine dei comuni e comprensori - Censimento popolazione 2011

GEMEINDEN	Gemeinde- fläche Superficie territoriale km ²	Wohnbe- völkerung Popola- zione residente	Einwohner je km ² Abitanti per km ²	Höhe ü.M. (m) Altitudine (m)			COMUNI	
				Min	Max	Zentrum Centro		
061	St.Ulrich	24,25	4.653	192	1.125	2.518	1.234	Ortisei
062	Partschins	55,40	3.536	64	500	3.337	626	Parcines
063	Percha	30,28	1.460	48	892	3.105	972	Perca
064	Plaus	4,87	692	142	518	2.027	519	Plaus
065	Waidbruck	2,33	195	84	450	920	470	Ponte Gardena
066	Burgstall	6,72	1.763	262	256	1.060	270	Postal
067	Prad am Stilfser Joch	51,36	3.356	65	880	3.375	915	Prato allo Stelvio
068	Prettau	86,49	604	7	1.325	3.498	1.475	Predoi
069	Proveis	18,53	267	14	900	2.627	1.420	Proves
070	Ratschings	203,50	4.389	22	945	3.471	976	Racines
071	Rasen-Antholz	120,92	2.869	24	926	3.436	1.030	Rasun Anterselva
072	Ritten	111,48	7.642	69	296	2.170	1.154	Renon
073	Riffian	35,75	1.333	37	381	2.873	504	Rifiano
074	Mühlbach	84,10	2.912	35	695	3.132	777	Rio di Pusteria
075	Rodeneck	29,54	1.195	40	590	2.100	885	Rodengo
076	Salurn	33,20	3.533	106	207	1.789	224	Salorno
077	Innichen	80,10	3.204	40	1.113	3.152	1.175	S.Candido
079	Jenesien	68,87	2.937	43	243	1.850	1.087	S.Genesio Atesino
080	St.Leonhard in Passeier	88,32	3.508	40	450	2.746	689	S.Leonardo in Passiria
081	St.Lorenzen	51,50	3.767	73	784	2.194	810	S.Lorenzo di Sebato
082	St.Martin in Thurn	76,34	1.729	23	1.035	2.909	1.135	S.Martino in Badia
083	St.Martin in Passeier	30,49	3.136	103	457	2.868	597	S.Martino in Passiria
084	St.Pankraz	62,98	1.584	25	370	2.608	735	S.Pancrazio
085	St.Christina in Gröden	31,83	1.871	59	1.250	3.179	1.428	S.Cristina Val Gardena
086	Sarnatal	302,50	6.890	23	570	2.781	961	Sarentino
087	Schenna	48,26	2.838	59	370	2.781	600	Scena
088	Mühlwald	104,52	1.473	14	982	3.479	1.229	Selva dei Molini
089	Wolkenstein in Gröden	53,27	2.660	50	1.400	3.179	1.563	Selva di Val Gardena
091	Schnals	210,43	1.314	6	830	3.624	1.327	Senales
092	Sexten	80,88	1.937	24	1.244	3.152	1.310	Sesto
093	Schlanders	115,20	5.947	52	660	3.366	721	Silandro
094	Schluderns	20,77	1.832	88	883	2.780	921	Sluderno
095	Stilfs	140,92	1.190	8	1.033	3.905	1.310	Stelvio
096	Terenten	42,52	1.733	41	925	2.827	1.210	Terento
097	Terlan	18,65	4.139	222	240	1.175	248	Terlano
098	Tramin a.d.Weinstr.	19,42	3.305	170	213	2.116	276	Termeno s.s.d.vino
099	Tisens	38,11	1.854	49	257	2.297	635	Tesimo
100	Tiers	42,09	967	23	700	3.002	1.028	Tires
101	Tirol	25,59	2.450	96	323	2.998	594	Tirolo
102	Truden im Naturpark	20,70	1.021	49	719	1.836	1.127	Trodina nel parco naturale
103	Taufers im Münstertal	45,93	965	21	1.050	3.205	1.240	Tubre
104	Ulten	208,52	2.920	14	898	3.439	1.190	Ultimo
105	Pfatten	13,51	1.016	75	215	675	243	Vadena
106	Olang	48,95	3.110	64	981	2.567	1.048	Valdaora
107	Pfatsch	142,00	2.736	19	943	3.509	948	Val di Vizze
108	Ahrntal	187,28	5.910	32	942	3.414	1.054	Valle Aurina
109	Gsies	108,95	2.262	21	1.191	2.837	1.276	Valle di Casies
110	Vintl	110,53	3.251	29	722	3.260	755	Vandoies
111	Vahrn	70,11	4.253	61	570	2.742	671	Varna
112	Vöran	22,12	929	42	595	2.025	1.204	Verano
113	Niederdorf	17,85	1.479	83	1.115	2.378	1.158	Villabassa
114	Villanders	43,85	1.893	43	483	2.509	880	Villandro
115	Sterzing	33,18	6.390	193	935	2.714	948	Vipiteno
116	Feldthurns	24,76	2.742	111	530	2.436	851	Veltturno
117	Wengen	39,03	1.299	33	1.106	3.026	1.353	La Valle
118	U.L.Frau i.W.-St.Felix	27,55	782	28	1.091	2.434	1.279	Senale-S.Felice
Südtirol insgesamt	7.400,43	504.643	68	(a) 207	(a) 3.905	(b) 262	Totale provincia	

(a) Die niedrigsten Punkte befinden sich in den Gemeinden Margreid a.d.W. und Salurn; der höchste Punkt ist die Ortlerspitze in der Gemeinde Stilfs. I punti più bassi si trovano nei comuni di Magrè s.s.d.v. e Salorno; il punto più alto è la cima dell'Ortles nel comune di Stelvio.

(b) Höhenlage der Landeshauptstadt
Altitudine del capoluogo provinciale

Quelle: ISTAT, ASTAT

Fonte: ISTAT, ASTAT



Tab. 1.5 - Fortsetzung / Segue

Fläche, Wohnbevölkerung und Höhenlage der Gemeinden und Bezirke - Volkszählung 2011**Superficie, popolazione residente ed altitudine dei comuni e comprensori - Censimento popolazione 2011**

	Gemeindefläche Superficie territoriale km ²	Wohnbevölkerung Popolazione residente	Einwohner je km ² Abitanti per km ²	Höhe ü.M. (m) Altitudine (m)		
				Min	Max	
Bezirksgemeinschaften						Comunità comprensoriali
Vinschgau	1.441,68	35.317	24	556	3.905	Val Venosta
Burggrafenamt	1.100,73	97.745	89	246	3.482	Burgraviato
Überetsch-Südt. Unterland	423,60	71.606	169	207	2.439	Oltradige-Bassa Atesina
Bozen	52,34	102.575	1.960	232	1.616	Bolzano
Salten-Schlern	1.036,63	48.291	47	243	3.179	Salto-Sciliar
Eisacktal	623,78	50.210	80	450	3.132	Valle Isarco
Wipptal	650,01	19.243	30	723	3.509	Alta Valle Isarco
Pustertal	2.071,66	79.656	38	722	3.498	Val Pusteria
Funktionale Kleinregionen						Piccole aree funzionali
Statistische Bezirke						Comprensori statistici
Mals	729,44	15.741	22	880	3.905	Malles
Schlanders	447,95	15.884	35	620	3.757	Silandro
Naturns	331,33	9.246	28	518	3.624	Naturno
Meran	301,99	62.543	207	252	3.337	Merano
Lana	405,97	19.002	47	254	3.439	Lana
St.Martin in Passeier	313,39	8.815	28	450	3.482	S.Martino in Passiria
Meran-Schlanders	2.530,07	131.231	52	252	3.905	Merano-Silandro
Bozen	1.077,32	186.220	173	212	3.002	Bolzano
Auer-Neumarkt	247,19	24.231	98	207	2.439	Ora-Egna
St.Ulrich	264,45	18.262	69	400	3.179	Ortisei
Bozen	1.588,96	228.713	144	207	3.179	Bolzano
Brixen	732,00	50.021	68	483	3.260	Bressanone
Sterzing	588,27	18.273	31	843	3.509	Vipiteno
Brixen-Sterzing	1.320,27	68.294	52	483	3.509	Bressanone-Vipiteno
Bruneck	711,43	42.597	60	757	3.436	Brunico
Sand in Taufers	542,76	13.259	24	838	3.498	Campo Tures
Innichen	305,16	9.934	33	1.113	3.146	S.Candido
Abtei	401,78	10.615	26	942	3.152	Badia
Bruneck	1.961,13	76.405	39	757	3.498	Brunico
Südtirol insgesamt	7.400,43	504.643	68	(a) 207	(a) 3.905	Totale provincia

(a) Die niedrigsten Punkte befinden sich in den Gemeinden Margreid a.d.W. und Salurn; der höchste Punkt ist die Ortlerspitze in der Gemeinde Stilfs.
I punti più bassi si trovano nei comuni di Magré s.s.d.v. e Salorno; il punto più alto è la cima dell'Ortles nel comune di Stelvio.

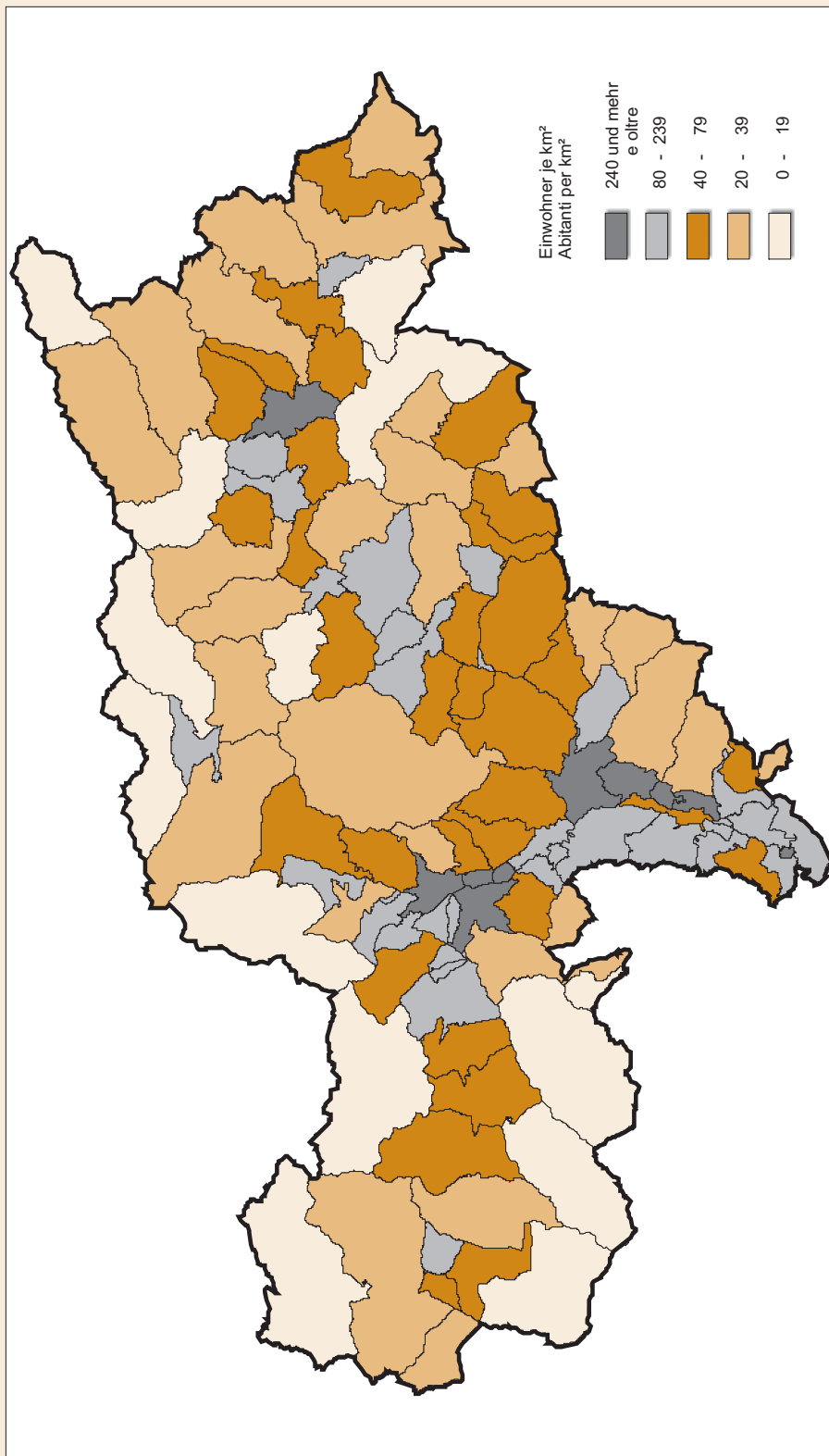
Quelle: ISTAT, ASTAT

Fonte: ISTAT, ASTAT



Graf. 1.e

Bevölkerungsdichte der Gemeinden - Volkszählung 2011
Densità della popolazione - Censimento popolazione 2011



© astat 2018 - lr



Tab. 1.6

Anzahl und Wohnbevölkerung der Ortschaften und Weiler in den Gemeinden - Volkszählung 2011**Consistenza e popolazione residente dei centri abitati e dei nuclei abitati dei comuni - Censimento popolazione 2011**

GEMEINDEN	Ortschaften Centri		Weiler Nuclei		Bevölkerung Einzelhäuser	Bevölkerung insgesamt	COMUNI
	N	Bevölkerung Popolazione	N	Bevölkerung Popolazione	Popolazione Case sparse	Popolazione totale	
001 Aldein	4	755	7	372	524	1.651	Aldino
002 Andrian	1	916	-	-	119	1035	Andriano
003 Altrei	1	226	3	97	60	383	Anterivo
004 Eppan a.d.Weinstr.	6	9.817	8	529	3.642	13.988	Appiano s.s.d.vino
005 Haffing	1	126	3	243	370	739	Avelengo
006 Abtei	3	2.228	6	297	835	3.360	Badia
007 Barbian	2	999	2	65	532	1.596	Barbiano
008 Bozen	1	99.049	3	346	3.180	102.575	Bolzano
009 Prags	2	263	3	130	279	672	Braies
010 Brenner	3	1.367	4	206	514	2.087	Brennero
011 Brixen	9	18.214	9	659	1.804	20.677	Bressanone
012 Branzoll	2	2.464	-	-	164	2.628	Bronzolo
013 Bruneck	4	14.909	4	200	288	15.397	Brunico
014 Kuens	1	278	-	-	135	413	Caines
015 Kaltern a.d.Weinstr.	4	6.763	3	192	705	7.660	Caldaro s.s.d.vino
016 Freienfeld	5	1.903	7	330	438	2.671	Campo di Trens
017 Sand in Taufers	6	4.380	4	90	802	5.272	Campo Tures
018 Kastelbell-Tschars	2	1.650	4	140	588	2.378	Castelbello-Ciardes
019 Kastelruth	7	4.053	6	390	2.016	6.459	Castelrotto
020 Tschermers	1	1119	1	60	232	1.411	Cermes
021 Kiens	3	2.181	-	-	514	2.695	Chienes
022 Klausen	4	3.949	1	8	1.187	5.144	Chiusa
023 Karneid	5	1.968	2	284	1.060	3.312	Cornedo all'Isarco
024 Kurtatsch a.d.Weinstr.	3	1.257	4	437	534	2.228	Cortaccia s.s.d.vino
025 Kurtinig a.d.Weinstr.	1	640	-	-	16	656	Cortina s.s.d.vino
026 Corvara	2	1.251	-	-	69	1.320	Corvara in Badia
027 Graun im Vinschgau	5	1.728	2	110	585	2.423	Curon Venosta
028 Toblach	3	2.774	3	174	366	3.314	Dobbiaco
029 Neumarkt	3	4.710	2	102	180	4.992	Egna
030 Pfalzen	1	1.754	5	534	380	2.668	Falzes
031 Völs am Schlern	3	1.601	5	533	1.317	3.451	Fié allo Sciliar
032 Franzensfeste	3	910	-	-	60	970	Fortezza
033 Villnöß	3	1.529	9	252	790	2.571	Funes
034 Gais	4	2.765	-	-	402	3.167	Gais
035 Gargazon	1	1.441	1	166	58	1.665	Gargazzone
036 Glurns	1	835	-	-	54	889	Glorenza
037 Latsch	4	4.604	1	84	438	5.126	Laces
038 Algund	5	3.999	1	57	817	4.873	Lagundo
039 Lajen	4	1.438	4	355	826	2.619	Laion
040 Leifers	3	15.782	1	26	1101	16.909	Laives
041 Lana	3	9.825	4	142	1.284	11.251	Lana
042 Laas	4	3.310	4	226	396	3.932	Lasa
043 Laurein	1	90	5	102	152	344	Lauregno
044 Lüsen	1	796	4	204	527	1.527	Luson
045 Margreid a.d.Weinstr.	1	1026	1	25	230	1.281	Magré s.s.d.vino
046 Mals	9	4.605	11	171	310	5.086	Malles Venosta
047 Enneberg	3	1.768	17	484	655	2.907	Marebbe
048 Marling	1	1.942	-	-	591	2.533	Marlengo
049 Martell	3	494	6	88	297	879	Martello
050 Mölten	3	796	1	202	650	1.648	Meltina
051 Meran	3	36.198	2	105	1.065	37.368	Merano
052 Welsberg-Taisten	2	2.361	2	131	305	2.797	Monguelfo-Tesido
053 Montan	3	1.106	2	89	432	1.627	Montagna
054 Moos in Passeier	5	1.129	3	201	841	2.171	Moso in Passiria
055 Nals	1	1.613	2	54	164	1.831	Nalles
056 Naturns	3	4.473	1	19	1.062	5.554	Naturno
057 Natz-Schabs	5	2.139	-	-	747	2.886	Naz-Sciaves
058 Welschnofen	2	1.600	-	-	303	1.903	Nova Levante
059 Deutschnofen	4	2.388	7	276	1.234	3.898	Nova Ponente
060 Auer	1	3.198	-	-	356	3.554	Ora

Tab. 1.6 - Fortsetzung / Segue

Anzahl und Wohnbevölkerung der Ortschaften und Weiler in den Gemeinden - Volkszählung 2011
Consistenza e popolazione residente dei centri abitati e dei nuclei abitati dei comuni - Censimento popolazione 2011

GEMEINDEN	Ortschaften Centri		Weiler Nuclei		Bevölkerung Einzelhäuser	Bevölkerung insgesamt	COMUNI	
	N	Bevölkerung Popolazione	N	Bevölkerung Popolazione	Popolazione Case sparse	Popolazione totale		
061	St.Ulrich	1	4.306	3	142	205	4.653	Ortisei
062	Partschins	3	2.981	3	125	430	3.536	Parcines
063	Percha	3	994	6	354	112	1.460	Perca
064	Plaus	1	490	-	-	202	692	Plaus
065	Waidbruck	1	169	-	-	26	195	Ponte Gardena
066	Burgstall	1	1.555	1	56	152	1.763	Postal
067	Prad am Stilfser Joch	2	2.935	2	20	401	3.356	Prato allo Stelvio
068	Prettau	1	337	2	121	146	604	Predoi
069	Proveis	1	112	2	35	120	267	Proves
070	Ratschings	7	2.326	11	698	1.365	4.389	Racines
071	Rasen-Antholz	4	2.201	9	252	416	2.869	Rasun Anterselva
072	Ritten	7	4.139	10	485	3.018	7.642	Renon
073	Riffian	1	958	6	153	222	1.333	Riffiano
074	Mühlbach	4	2.199	2	47	666	2.912	Rio di Pusteria
075	Rodeneck	1	542	3	320	333	1.195	Rodengo
076	Salurn	2	2.986	4	111	436	3.533	Salorno
077	Innichen	3	2.874	4	121	209	3.204	S.Candido
079	Jenesien	3	1.591	5	163	1.183	2.937	S.Genesio Atesino
080	St.Leonhard in Passeier	2	1.746	5	316	1.446	3.508	S.Leonardo in Passiria
081	St.Lorenzen	5	2.283	9	802	682	3.767	S.Lorenzo d.Sebato
082	St.Martin in Thurn	4	981	13	397	351	1.729	S.Martino in Badia
083	St.Martin in Passeier	2	1.991	4	345	800	3.136	S.Martino in Passiria
084	St.Pankraz	1	323	2	366	895	1.584	S.Pancrazio
085	St.Christina in Gröden	2	1.497	3	85	289	1.871	S.Cristina Val Gardena
086	Sarnatal	6	3.787	9	284	2.819	6.890	Sarentino
087	Schenna	2	1.549	5	268	1.021	2.838	Scena
088	Mühlwald	2	659	7	247	567	1.473	Selva dei Molini
089	Wolkenstein in Gröden	3	2.133	4	283	244	2.660	Selva di Val Gardena
091	Schnals	3	846	3	86	382	1.314	Senales
092	Sexten	2	1.485	1	128	324	1.937	Sesto
093	Schlanders	3	5.412	2	44	491	5.947	Silandro
094	Schluderns	1	1.611	2	42	179	1.832	Sluderno
095	Stilfs	4	910	5	130	150	1.190	Stelvio
096	Terenten	1	1121	2	77	535	1.733	Terento
097	Terlan	3	3.114	4	212	813	4.139	Terlano
098	Tramin a.d.Weinstr.	3	2.990	1	110	205	3.305	Termeno s.s.d.vino
099	Tisens	6	1.187	4	130	537	1.854	Tesimo
100	Tiers	1	406	4	276	285	967	Tires
101	Tirol	2	1.333	3	132	985	2.450	Tirol
102	Truden im Naturpark	3	862	2	92	67	1021	Trodene nel parco naturale
103	Taufers im Münstertal	1	723	4	217	25	965	Tubre
104	Ulten	4	1.387	7	194	1.339	2.920	Ultimo
105	Pfatten	2	326	8	499	191	1016	Vadana
106	Olang	2	2.424	4	311	375	3.110	Valdaora
107	Pfirtsch	4	1.933	11	456	347	2.736	Val di Vizze
108	Ahrntal	6	2.662	15	1.863	1.385	5.910	Valle Aurina
109	Gsies	3	1004	16	740	518	2.262	Valle di Casies
110	Vintl	4	2.591	2	71	589	3.251	Vandoies
111	Vahrn	4	3.498	4	209	546	4.253	Varna
112	Vöran	1	365	-	-	564	929	Verano
113	Niederdorf	1	1.390	-	-	89	1.479	Villabassa
114	Villanders	1	773	2	137	983	1.893	Villandro
115	Sterzing	4	5.693	6	161	536	6.390	Vipiteno
116	Feldthurns	1	1.300	5	585	857	2.742	Velturno
117	Wengen	2	626	9	353	320	1.299	La Valle
118	U.L.Frau i.W.-St.Felix	2	313	1	58	411	782	Senale-S.Felice
Südtirol insgesamt	333	408.381	451	23.896	72.366	504.643	Totale provincia	

Quelle: ISTAT, ASTAT

Fonte: ISTAT, ASTAT



Tab. 1.7

Dauersiedlungsgebiet und besiedelte Fläche nach Bezirksgemeinschaft - 2012

Werte in Hektar

Territorio insediativo e superficie insediata per comunità comprensoriale - 2012

Valori in ettari

BEZIRKS- GEMEINSCHAFTEN	Dauersiedlungsgebiet (DSG) Territorio insediativo (TI)			Besiedelte Fläche Superficie insediata		COMUNITÀ COMPRESORIALI
	Erschlossen (a) Utilizzato (a)	Erschließbar Utilizzabile	Insgesamt Totale	Insgesamt Totale	davon außer- halb des DSG di cui all'esterno del TI	
Vinschgau	1.182	1.430	2.612	2.162	980	Val Venosta
Burggrafenamt	2.441	4.291	6.732	3.914	1.473	Burgraviato
Überetsch-Südt. Unterland	2.141	7.338	9.479	2.858	717	Oltradige-Bassa Atesina
Bozen	1.305	738	2.043	1.515	209	Bolzano
Salten-Schlern	1.279	4.128	5.407	2.886	1.607	Salto-Sciliar
Eisacktal	1.276	1.794	3.070	2.440	1.164	Valle Isarco
Wipptal	946	1.663	2.610	1.508	562	Alta Valle Isarco
Pustertal	2.919	5.911	8.831	4.708	1.789	Val Pusteria
Südtirol insgesamt	13.490	27.293	40.784	21.991	8.500	Totale provincia
<i>Prozentueller Anteil an der Grundfläche insgesamt</i>	<i>1,82</i>	<i>3,69</i>	<i>5,51</i>	<i>2,97</i>	<i>1,15</i>	<i>Percentuale della superficie territoriale totale</i>

(a) Entspricht der besiedelten Fläche innerhalb des Dauersiedlungsgebietes.
Corrisponde alla superficie insediata all'interno del territorio insediativo.

Quelle: ASTAT

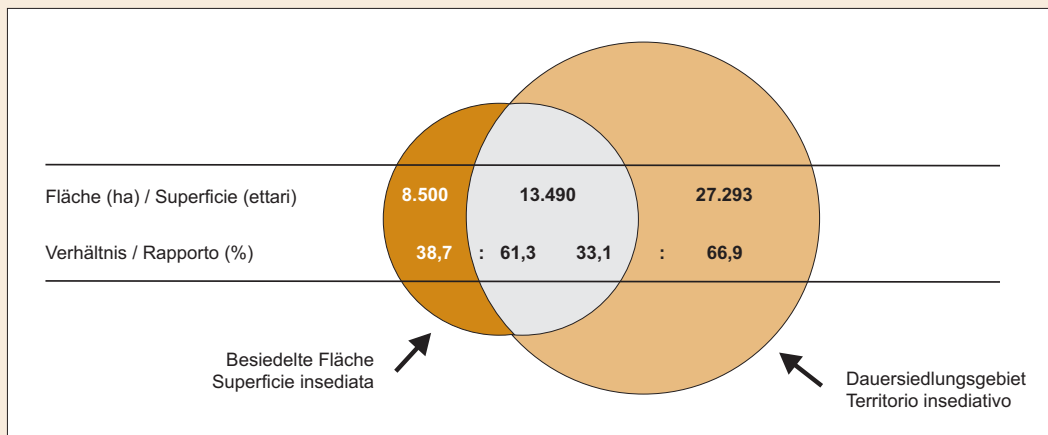
Fonte: ASTAT

Capitolo

Kapitel

1

Graf. 1.f

Verhältnis zwischen Dauersiedlungsgebiet und besiedelter Fläche - 2012
Rapporto tra territorio insediativo e superficie insediata - 2012


© astat 2018 - Ir



Tab. 1.8

Lufttemperatur an einigen Messstellen - Monatliche Mittelwerte - 2016
Temperatura dell'aria in alcune stazioni - Valori medi per mese - 2016

MESS-STELLE	Höhe ü.M. (m) Altitudine (m)		J / G	F	M	A	M	J / G
Celsiusgrade / Gradi centigradi								
St.Valentin auf der Haide (Gemeinde Graun im Vinschgau)	1520	Max	0,3	1,6	4,8	10,3	12,7	17,8
		Min	-7,8	-5,4	-4,6	1,2	3,9	8,0
Schlanders	718	Max	5,2	8,6	13,0	17,1	19,6	23,9
		Min	-3,6	0,6	2,0	6,3	8,6	12,2
Stausee Zufritt (Gemeinde Martell)	1851	Max	-1,6	0,9	3,4	6,8	9,6	14,5
		Min	-11,5	-8,0	-8,4	-1,1	1,4	5,5
Vernagt	1700	Max	0,2	2,2	4,7	9,4	12,1	17,0
		Min	-7,1	-4,9	-4,6	0,6	3,2	7,3
Naturns	541	Max	5,6	9,0	13,9	18,2	20,8	25,7
		Min	-4,8	-0,1	1,5	5,9	7,4	12,2
St.Leonhard in Passeier	644	Max	5,2	7,9	11,1	16,0	18,2	22,9
		Min	-1,6	0,9	2,5	6,6	9,2	13,1
Meran/Gratsch	333	Max	6,6	10,0	14,8	19,3	21,5	26,0
		Min	-2,5	2,0	3,5	7,8	9,5	14,1
Stausee Zoggl (Gemeinde Ulten)	1144	Max	2,5	4,3	7,9	13,3	15,1	20,4
		Min	-4,0	-2,5	-1,9	3,5	5,6	10,1
Sterzing	948	Max	4,1	6,4	9,6	14,6	17,1	22,8
		Min	-5,8	-1,3	-0,9	3,5	6,6	10,7
Sexten	1310	Max	2,4	4,3	7,0	11,9	14,9	19,8
		Min	-8,2	-4,2	-4,3	0,7	3,4	8,1
St.Magdalena in Gsies (Gemeinde Gsies)	1398	Max	0,9	3,2	5,6	11,1	13,8	18,9
		Min	-7,6	-4,7	-4,5	0,5	3,2	7,4
Mühlen (Gemeinde Sand in Taufers)	870	Max	1,1	5,2	10,3	15,4	18,3	23,4
		Min	-6,7	-1,3	-0,9	3,6	6,8	10,8
Bruneck	821	Max	1,9	6,1	10,7	15,5	18,6	23,5
		Min	-6,8	-1,4	-1,2	3,5	6,6	11,1
Stern	1390	Max	1,4	4,2	6,9	12,1	14,6	19,3
		Min	-9,4	-5,5	-5,5	0,7	2,3	7,2
Pfunders (Gemeinde Vintl)	1159	Max	1,0	4,1	7,3	12,1	14,8	20,0
		Min	-5,0	-2,2	-1,5	2,9	5,5	9,5
Brixen	590	Max	4,9	8,7	13,3	18,1	20,9	25,9
		Min	-4,5	0,4	1,9	6,2	8,8	12,7
Völs am Schlern	880	Max	5,0	7,4	11,4	16,1	18,3	23,4
		Min	-2,2	0,3	1,6	6,0	8,1	12,2
Sarnthein	966	Max	3,9	5,8	9,5	14,3	16,5	21,2
		Min	-4,3	-1,4	-0,2	4,5	6,8	10,7
Bozen	254	Max	6,6	10,1	15,4	20,5	22,5	27,1
		Min	-3,0	2,1	4,7	9,5	11,3	15,6
Auer	250	Max	6,2	9,9	15,3	20,7	22,7	27,0
		Min	-1,7	2,3	4,6	9,3	11,0	15,5

Quelle: Hydrographisches Amt des Landes



Tab. 1.8 - Fortsetzung / Segue

Lufttemperatur an einigen Messstellen - Monatliche Mittelwerte - 2016
Temperatura dell'aria in alcune stazioni - Valori medi per mese - 2016

J / L	A	S	O	N	D	Jahr Anno	STAZIONE
Celsiusgrade / Gradi centigradi							
19,9 10,1	19,5 9,7	17,8 8,2	9,9 2,1	4,1 -1,6	5,0 -3,2	6,0	S.Valentino alla Muta (Comune di Curon Venosta)
26,4 14,3	25,7 13,6	23,5 12,2	14,8 4,6	9,0 1,1	7,5 -1,1	11,1	Silandro
17,5 8,6	17,1 7,7	14,7 6,0	7,7 0,2	3,0 -2,7	1,3 -4,5	3,7	Diga di Gioveretto (Comune di Martello)
19,6 9,9	19,6 9,1	17,0 7,7	9,1 1,4	4,0 -2,2	4,2 -2,4	5,7	Vernago
27,7 13,5	27,1 12,9	24,7 11,5	15,4 3,4	9,1 -0,2	7,7 -5,0	11,0	Naturno
25,6 15,4	24,7 14,0	23,5 13,3	14,7 6,7	8,9 3,1	9,0 0,7	11,3	S.Leonardo in Passiria
28,7 15,8	27,9 14,5	26,1 13,5	16,6 6,1	10,3 2,0	9,0 -2,7	12,5	Merano/Quarazze
22,9 12,6	22,2 11,8	20,1 10,9	11,5 4,1	5,5 0,3	5,9 -1,3	8,4	Diga di Zoccolo (Comune di Ultimo)
25,0 12,4	25,1 11,3	23,3 9,1	13,4 3,4	7,0 -0,6	8,1 -5,0	9,2	Vipiteno
22,5 9,6	22,3 8,4	20,3 7,1	11,5 1,1	5,7 -3,1	6,1 -7,0	6,7	Sesto
21,5 9,1	21,1 8,0	18,6 6,8	10,2 1,0	4,6 -3,1	6,0 -4,8	6,1	S.Maddalena in Casies (Comune di Valle di Casies)
25,1 12,1	24,5 10,5	22,2 7,9	12,9 2,7	5,7 -0,9	4,4 -7,0	8,6	Molini di Tures (Comune di Campo Tures)
25,7 12,2	25,5 11,0	23,1 8,6	13,4 2,9	6,9 -0,5	5,8 -7,4	9,0	Brunico
22,3 8,8	21,9 8,0	19,7 6,5	11,1 0,8	6,2 -3,1	4,7 -7,0	6,2	La Villa
22,5 11,4	22,1 10,5	19,9 9,3	10,9 3,2	5,0 -0,6	4,6 -2,4	7,7	Fundres (Comune di Vandoies)
28,2 14,6	27,4 13,3	25,3 11,5	15,5 4,8	8,9 0,7	7,5 -4,3	11,3	Bressanone
26,5 14,7	25,2 13,6	23,2 12,3	14,2 5,4	7,8 1,8	8,2 0,0	10,9	Fié allo Sciliar
24,6 13,2	23,6 11,9	21,4 10,5	12,9 4,0	7,2 0,9	7,7 -2,3	9,3	Sarentino
30,2 18,0	29,2 16,3	27,1 15,0	17,1 7,2	10,6 2,9	8,8 -3,2	13,4	Bolzano
30,1 18,0	28,9 16,4	26,7 15,1	17,1 7,9	10,2 3,8	7,2 -1,4	13,5	Ora

Fonte: Ufficio idrografico provinciale

Capitolo

Kapitel

1

Tab. 1.9

Lufttemperatur an einigen Messstellen - Monatliche Extremwerte - 2016
Temperatura dell'aria in alcune stazioni - Valori estremi per mese - 2016

MESS-STELLE	Höhe ü.M. (m) Alitudine (m)		J / G	F	M	A	M	J / G
Celsiusgrade / Gradi centigradi								
St.Valentin auf der Haide (Gemeinde Graun im Vinschgau)	1520	Max	9	9	11	16	20	27
		Min	-18	-15	-13	-5	-2	3
Schlanders	718	Max	12	19	18	22	26	31
		Min	-10	-4	-1	-1	2	8
Stausee Zufritt (Gemeinde Martell)	1851	Max	8	10	10	13	20	25
		Min	-25	-18	-14	-8	-3	2
Vernagt	1700	Max	8	12	10	15	20	28
		Min	-17	-12	-10	-6	-2	4
Naturns	541	Max	12	15	19	23	28	33
		Min	-12	-5	-2	-1	1	8
St.Leonhard in Passeier	644	Max	12	15	17	21	25	31
		Min	-8	-3	0	1	4	9
Meran/Gratsch	333	Max	12	15	20	24	29	34
		Min	-8	-2	0	-1	5	10
Stausee Zoggl (Gemeinde Ulten)	1144	Max	11	14	14	18	23	30
		Min	-11	-9	-5	-3	1	7
Sterzing	948	Max	14	15	17	21	27	34
		Min	-14	-8	-4	-5	0	8
Sexten	1310	Max	10	14	14	19	22	29
		Min	-17	-11	-10	-5	-2	3
St.Magdalena in Gsies (Gemeinde Gsies)	1398	Max	7	9	12	17	22	29
		Min	-18	-11	-10	-8	-2	3
Mühlen (Gemeinde Sand in Taufers)	870	Max	7	8	17	22	28	33
		Min	-13	-5	-4	-4	1	7
Bruneck	821	Max	9	10	17	22	27	34
		Min	-14	-7	-4	-3	0	6
Stern	1390	Max	9	12	14	18	24	30
		Min	-19	-13	-11	-9	-3	3
Pfunders (Gemeinde Vintl)	1159	Max	7	9	13	17	22	32
		Min	-14	-8	-5	-6	1	6
Brixen	590	Max	11	15	19	24	29	35
		Min	-11	-5	-2	0	4	9
Völs am Schlern	880	Max	12	16	18	21	26	31
		Min	-11	-5	-2	-2	4	8
Sarnthein	966	Max	12	14	15	19	24	30
		Min	-11	-6	-5	-3	2	7
Bozen	254	Max	12	14	21	25	30	34
		Min	-8	-2	0	2	7	12
Auer	250	Max	13	14	21	25	30	34
		Min	-7	-1	0	3	7	12

Quelle: Hydrographisches Amt des Landes



Tab. 1.9 - Fortsetzung / Segue

Lufttemperatur an einigen Messstellen - Monatliche Extremwerte - 2016
Temperatura dell'aria in alcune stazioni - Valori estremi per mese - 2016

J / L	A	S	O	N	D	Jahr Anno	STAZIONE
Celsiusgrade / Gradi centigradi							
25 4	24 5	22 5	15 -3	15 -8	10 -7	27 -18	S.Valentino alla Muta (Comune di Curon Venosta)
31 9	29 9	28 9	20 -1	16 -6	16 -7	31 -10	Silandro
23 2	23 5	19 3	15 -5	12 -9	8 -12	25 -25	Diga di Gioveretto (Comune di Martello)
25 5	24 5	22 5	16 -3	12 -8	11 -6	28 -17	Vernago
33 6	31 7	29 6	21 -2	16 -8	18 -10	33 -12	Naturno
32 11	29 9	28 10	21 2	15 -2	16 -3	32 -8	S.Leonardo in Passiria
33 10	32 9	31 9	23 1	17 -5	19 -6	34 -8	Merano/Quarazze
28 7	26 7	25 8	16 0	12 -5	13 -5	30 -11	Diga di Zoccolo (Comune di Ultimo)
31 8	33 6	29 5	20 -3	13 -9	14 -10	34 -14	Vipiteno
28 3	28 2	25 4	18 -4	14 -11	12 -12	30 -17	Sesto
26 3	27 3	23 4	17 -4	13 -10	12 -9	29 -18	S.Maddalena in Casies (Comune di Valle di Casies)
31 6	30 5	28 3	18 -3	12 -8	16 -11	33 -13	Molini di Tures (Comune di Campo Tures)
32 6	31 5	28 4	20 -3	13 -9	13 -11	34 -14	Brunico
28 3	29 2	24 3	18 -5	14 -11	11 -11	30 -19	La Villa
29 5	28 6	26 6	17 -2	12 -7	13 -6	32 -14	Fundres (Comune di Vandoies)
33 8	32 9	30 8	23 -1	15 -7	17 -7	35 -11	Bressanone
31 10	29 9	29 10	20 1	14 -5	15 -4	31 -11	Fié allo Sciliar
29 9	28 7	26 7	18 -1	12 -6	14 -6	30 -11	Sarentino
35 12	33 12	32 10	23 1	18 -4	18 -7	35 -8	Bolzano
34 13	32 12	32 12	24 3	17 -3	15 -5	34 -7	Ora

Fonte: Ufficio idrografico provinciale

Capitolo

Kapitel

1

Tab. 1.10

Monatliche Niederschläge an einigen Messstellen - 2016
Precipitazioni in alcune stazioni per mese - 2016

MESS-STELLE	Höhe ü.M. (m) Alitudine (m)		J / G	F	M	A	M	J / G
St.Valentin auf der Haide (Gemeinde Graun im Vinschgau)	1520	Q F	27,8 9	75,9 11	13,2 3	45,1 8	63,5 9	138,3 17
Schlanders	718	Q F	26,6 4	25,8 7	18,0 3	46,2 7	83,7 8	95,4 15
Stausee Zufritt (Gemeinde Martell)	1851	Q F	28,2 4	48,8 8	39,2 5	55,1 8	88,6 9	105,8 18
Vernagt	1700	Q F	31,0 6	37,0 12	33,9 4	69,1 9	113,9 9	122,2 14
Naturns	541	Q F	18,5 4	20,6 8	20,9 3	42,5 8	97,0 10	144,7 13
St.Leonhard in Passeier	644	Q F	59,0 7	81,3 12	50,7 3	104,2 8	115,4 9	162,6 13
Meran/Gratsch	333	Q F	22,8 4	41,1 11	54,7 4	66,8 9	104,0 8	155,1 18
Stausee Zoggl (Gemeinde Ulten)	1144	Q F	19,0 3	54,1 8	53,6 7	61,1 8	117,5 11	154,7 16
Sterzing	948	Q F	37,0 5	36,2 9	29,6 2	91,0 10	76,2 9	108,4 15
Sexten	1310	Q F	26,4 4	62,8 12	96,6 7	66,8 11	58,2 8	171,2 22
St.Magdalena in Gsies (Gemeinde Gsies)	1398	Q F	40,0 4	34,1 10	43,4 6	81,4 10	71,6 12	182,2 22
Mühlen (Gemeinde Sand in Taufers)	870	Q F	66,9 6	42,9 10	25,3 5	80,5 9	69,2 10	115,5 14
Bruneck	821	Q F	45,8 4	32,8 9	39,5 4	68,6 11	65,7 10	131,5 15
Stern	1390	Q F	36,1 5	46,6 10	69,3 7	90,3 9	64,6 9	133,2 19
Pfunders (Gemeinde Vintl)	1159	Q F	76,6 6	73,4 12	44,0 7	121,8 10	96,6 9	168,0 18
Brixen	590	Q F	51,4 4	38,1 6	26,2 5	72,5 11	62,8 8	145,6 15
Völs am Schlern	880	Q F	24,8 3	35,5 6	37,9 4	72,3 10	121,8 14	144,9 18
Sarnthein	966	Q F	65,8 4	63,1 10	48,5 4	93,3 10	109,6 10	236,6 16
Bozen	254	Q F	33,1 4	58,9 8	46,6 5	50,4 9	86,0 9	152,0 14
Auer	250	Q F	27,1 4	61,0 9	53,7 5	62,2 6	92,7 11	144,6 16

Q: Niederschlagsmenge, d.h. die Gesamtheit der in Wasser umgewandelten Niederschläge, ausgedrückt in mm (1 mm = 1 Liter Wasser pro m² Fläche).
 Quantità, ovvero il complesso delle precipitazioni ridotte in acqua, espresso in mm (1 mm = 1 litro d'acqua per 1 m² di superficie).

F: Niederschlagshäufigkeit, d.h. die Anzahl der Tage, an denen die Niederschlagsmenge mindestens einen mm Höhe erreichte.
 Frequenza, ovvero il numero dei giorni in cui la quantità delle precipitazioni ha raggiunto un mm di altezza.

Quelle: Hydrographisches Amt des Landes



Tab. 1.10 - Fortsetzung / Segue

Monatliche Niederschläge an einigen Messstellen - 2016**Precipitazioni in alcune stazioni per mese - 2016**

J / L	A	S	O	N	D	Jahr Anno	STAZIONE
96,8 11	100,6 11	25,8 7	35,7 6	25,9 6	0,3 -	648,9 98	S.Valentino alla Muta (Comune di Curon Venosta)
75,9 10	85,7 10	7,3 3	44,5 6	33,8 6	- -	542,9 79	Silandro
60,5 12	104,3 10	29,6 9	60,8 7	62,8 9	1,1 -	684,8 99	Diga di Gioveretto (Comune di Martello)
77,8 10	82,4 8	16,9 5	49,1 6	35,8 7	1,3 1	670,4 91	Vernago
91,1 13	72,9 10	7,0 2	48,2 5	14,2 5	- -	577,6 81	Naturno
176,3 12	171,3 8	11,2 2	61,8 10	97,0 9	0,5 -	1.091,3 93	S.Leonardo in Passiria
143,6 12	128,8 9	11,0 5	57,3 8	53,4 9	- -	838,6 97	Merano/Quarazze
91,2 12	114,5 10	27,8 5	66,7 7	70,2 9	1,2 1	831,6 97	Diga di Zoccolo (Comune di Ultimo)
85,0 14	103,8 9	15,0 3	60,5 8	58,4 9	- -	701,1 93	Vipiteno
174,8 14	159,2 13	47,8 6	64,6 7	39,6 7	1,0 1	969,0 112	Sesto
207,1 12	120,1 11	38,2 5	53,9 7	44,1 4	0,1 -	916,2 103	S.Maddalena in Casies (Comune di Valle di Casies)
158,6 12	111,5 11	31,8 5	68,8 9	74,8 6	0,1 -	845,9 97	Molini di Tures (Comune di Campo Tures)
118,4 10	156,4 12	44,0 2	80,5 9	57,0 4	- -	840,2 90	Brunico
206,9 12	170,6 10	94,9 7	66,2 9	39,9 5	0,1 -	1.018,7 102	La Villa
138,2 15	119,2 11	33,8 5	86,6 8	113,6 8	- -	1.071,8 109	Fundres (Comune di Vandoies)
133,1 12	128,3 9	23,8 2	73,6 12	53,6 6	- -	809,0 90	Bressanone
69,8 10	127,3 12	74,5 7	62,0 10	39,5 6	- -	810,3 100	Fié allo Sciliar
83,4 14	150,1 12	51,3 4	100,7 12	61,3 8	- -	1.063,7 104	Sarentino
64,6 8	114,7 10	22,5 2	46,2 7	34,0 5	- -	709,0 81	Bolzano
80,7 8	92,7 8	57,6 4	55,6 5	52,9 10	- -	780,8 86	Ora

Q: Niederschlagsmenge, d.h. die Gesamtheit der in Wasser umgewandelten Niederschläge, ausgedrückt in mm (1 mm = 1 Liter Wasser pro m² Fläche).
Quantità, ovvero il complesso delle precipitazioni ridotte in acqua, espresso in mm (1 mm = 1 litro d'acqua per 1 m² di superficie).

F: Niederschlagshäufigkeit, d.h. die Anzahl der Tage, an denen die Niederschlagsmenge mindestens einen mm Höhe erreichte.
Frequenza, ovvero il numero dei giorni in cui la quantità delle precipitazioni ha raggiunto un mm di altezza.

Fonte: Ufficio idrografico provinciale

Capitolo

Kapitel

1

Tab. 1.11

Schneefall und Tage mit Schneebedeckung an einigen Messstellen - Winter 2015/16
Precipitazioni nevose e giorni con neve al suolo in alcune stazioni - Inverno 2015/16

MESS-STELLE STAZIONE	Höhe ü.M. (m) Altitudine (m)	Schneefall (a) Nevicate (a)		Tage mit Schneebedeckung nach der Höhe (cm) der Schneedecke Giorni con neve al suolo per altezza (cm) dello strato nevoso					Insgesamt Totale
		Tage Giorni	cm	<15	15-29	30-49	50-100	>100	
St.Valentin auf der Haide (b) S.Valentino alla Muta (b)	1520	34	167	14	38	37	2	-	91
Stausee Zufritt (c) Diga di Gioveretto (c)	1851	32	275	36	31	34	28	2	131
Meran/Gratsch Merano/Quarazze	333	-	-	-	-	-	-	-	-
Stausee Zoggel (d) Diga di Zoccolo (d)	1144	14	122	30	7	5	-	-	42
Diga di Vizzate Wehr in Pfitsch	1350	19	134	50	29	5	1	-	85
Sexten Sesto	1310	28	197	62	11	7	5	-	85
St. Magdalena in Gsies (e) S. Maddalena in Casies (e)	1398	19	149	49	33	9	2	-	93
Mühlen Molini di Tures	870	9	43	51	-	-	-	-	51
Stern (f) La Villa (f)	1390	31	183	49	22	11	13	-	95
Pfunders (g) Fundres (g)	1159	22	117	71	10	-	-	-	81
Völs am Schlern Fiè allo Sciliar	880	11	42	17	-	-	-	-	17
Deutschnofen Nova Ponente	1415	18	130	37	21	7	1	-	66
Bozen Bolzano	254	2	5	3	-	-	-	-	3

(a) Tage, an denen es schneite, und Gesamtmenge des gefallenen Neuschnees in cm.
Giorni di precipitazioni nevose e quantità totale in cm della neve caduta.

(b) Gemeinde Graun im Vinschgau
Comune di Curon Venosta

(c) Gemeinde Martell
Comune di Martello

(d) Gemeinde Ulten
Comune di Ultimo

(e) Gemeinde Gsies
Comune di Valle di Casies

(f) Gemeinde Abtei
Comune di Badia

(g) Gemeinde Vintl
Comune di Vandoies

Quelle: Hydrographisches Amt des Landes

Fonte: Ufficio idrografico provinciale