



Produzierendes Gewerbe Industria

14

Die in diesem Kapitel enthaltenen Daten zu den Unternehmen und den Beschäftigten sind dem **Statistischen Register der tätigen Betriebe (ASIA)** entnommen worden. Dieses wird alljährlich aktualisiert, wobei Informationen aus Verwaltungsquellen von öffentlichen Körperschaften oder Privatbetrieben mit statistischen Informationen ergänzt werden.

Auf den Bereich „**Produzierendes Gewerbe**“ entfallen die Abschnitte **B** bis **F** der Klassifikation der Wirtschaftstätigkeiten (ATECO 2007). Sie umfassen die Gewinnung von Mineralien, das Verarbeitende Gewerbe, die Energieversorgung, die Wasserversorgung, Abwasser- und Abfallentsorgung sowie das Baugewerbe.

Die Daten zu Produktion und Verbrauch von elektrischer Energie werden direkt von Terna geliefert und beinhalten die Zufuhr der lokalen Erzeuger. Die Gesellschaft „Terna - Rete Elettrica Nazionale SpA“ ist mit der Verwaltung des gesamtstaatlichen Systems elektrischer Hochspannungsenergie betraut.

Die Daten zum Verbrauch von **Erdgas** beziehen sich auf das Netz von „SNAM Rete Gas“ und werden vom „Ministero dello Sviluppo Economico - Dipartimento per l'Energia - Statistiche ed analisi energetiche e minerarie“ zur Verfügung gestellt.

Die Daten zum **Bergbau** werden vom Landesamt für Gewerbegebiete zur Verfügung gestellt, das die Meldungen der Bergwerke, Steinbrüche und Torfgruben sammelt.

I dati relativi ad **imprese e addetti** contenuti in questo capitolo sono ricavati dal **Registro Statistico delle Imprese Attive (ASIA)**. Il Registro è aggiornato annualmente attraverso un processo di integrazione di informazioni provenienti sia da fonti amministrative, gestite da enti pubblici o da società private, sia da fonti statistiche.

Nel settore "**Industria**" rientrano le sezioni da **B** ad **F** della classificazione delle attività economiche (ATECO 2007) che comprendono le attività estrattive, manifatturiere, di fornitura di energia elettrica e gas, la fornitura di acqua e la gestione delle reti fognarie e dei rifiuti, e le attività del settore delle costruzioni.

I dati relativi alla produzione e ai consumi di **energia elettrica** vengono forniti direttamente da Terna e comprendono gli apporti dei produttori locali. Alla società Terna - Rete Elettrica Nazionale SpA sono affidati i compiti della gestione del sistema elettrico nazionale ad alta ed altissima tensione.

I dati sul consumo di **gas naturale** si riferiscono alle quantità distribuite dalla rete di SNAM Rete Gas e sono resi disponibili dal Ministero dello Sviluppo Economico - Dipartimento per l'Energia - Statistiche ed analisi energetiche e minerarie.

Per l'**industria estrattiva** i valori vengono forniti dall'Ufficio provinciale aree produttive, che raccoglie le segnalazioni di miniere, cave e torbiere.



Die Daten zur **Forschung und Entwicklung (F&E)** sowie jene der **Informations- und Kommunikationstechnologien (IKT)** werden den vom ASTAT für das ISTAT durchgeführten Erhebungen entnommen.

Die F&E-Erhebung betrifft jene Unternehmen, öffentlichen Körperschaften und privaten Non-Profit-Organisationen, die effektiv F&E-Tätigkeiten durchgeführt haben oder solche Tätigkeiten durchgeführt haben könnten.

Die Aufwendungen für **Intra-Muros-Tätigkeiten** umfassen all jene Tätigkeiten, die das Unternehmen mit eigenem Personal und eigenen Geräten durchführt.

Mit der IKT-Erhebung werden jährlich Informationen zum Digitalisierungsgrad der Unternehmen gesammelt. Es handelt sich dabei um eine Stichprobenerhebung der Unternehmen mit Sitz in Südtirol und mit mehr als 10 Mitarbeitern. Die so erhobenen Daten werden aufgrund spezieller statistischer Methoden auf die Grundgesamtheit der Unternehmen in Südtirol aufgerechnet.

I dati riguardanti la **ricerca e sviluppo (R&S)** e quelli sulle **tecnologie dell'informazione e della comunicazione (ICT)** provengono da rilevazioni effettuate da ASTAT per conto di ISTAT.

La rilevazione R&S riguarda le imprese, le istituzioni pubbliche e private che hanno effettivamente svolto o potrebbero aver svolto attività di R&S.

Per **attività intra-muros** si intendono tutte le attività di R&S svolte dalle imprese con proprio personale e con proprie attrezzature.

Con l'indagine ICT si raccolgono annualmente informazioni circa il grado di digitalizzazione delle imprese. L'indagine è di tipo campionario e l'unità di rilevazione è rappresentata dalle imprese con più di 10 addetti con sede in Alto Adige. I dati così rilevati vengono riportati all'universo delle imprese altoatesine tramite specifiche metodologie statistiche.



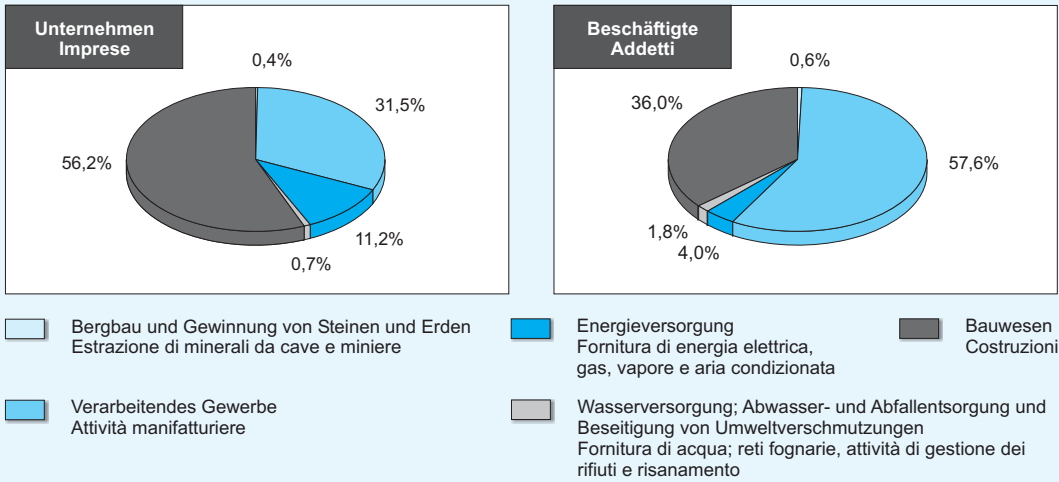
Graf. 14.a

Unternehmen und Beschäftigte nach Wirtschaftsabschnitt (a) im Bereich „Produzierendes Gewerbe“ - 2014

Prozentuelle Verteilung

Imprese e addetti per sezione di attività economica (a) nel settore "Industria" - 2014

Composizione percentuale



(a) Klassifikation der Wirtschaftstätigkeiten ATECO 2007
Classificazione delle attività economiche ATECO 2007

© astat 2017 - sr



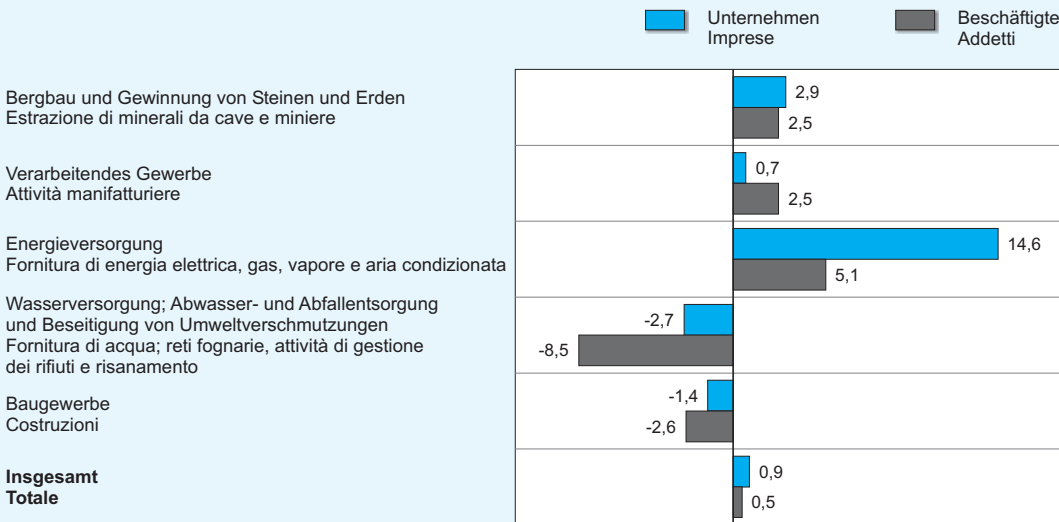
Graf. 14.b

Unternehmen und Beschäftigte nach Wirtschaftsabschnitt (a) im Bereich „Produzierendes Gewerbe“ - 2014

Prozentuelle Veränderung gegenüber 2013

Imprese e addetti per sezione di attività economica (a) nel settore "Industria" - 2014

Variazione percentuale rispetto al 2013



(a) Klassifikation der Wirtschaftstätigkeiten ATECO 2007
Classificazione delle attività economiche ATECO 2007

© astat 2017 - sr



Tab. 14.1

Unternehmen und selbständig und unselbständig Beschäftigte nach Wirtschaftsabschnitt und -abteilung im Bereich „Produzierendes Gewerbe“ - 2014

Absolute Werte und prozentuelle Veränderung gegenüber dem Vorjahr

Imprese e addetti indipendenti e dipendenti per sezioni e divisioni di attività economica nel settore "Industria" - 2014

Valori assoluti e variazioni percentuali rispetto all'anno precedente

WIRTSCHAFTSTÄTIGKEITEN (a)	Unternehmen Imprese	Beschäftigte / Addetti		
		Selbstständige Indipendenti	Unselbständige Dipendenti	Insgesamt Totale
Absolute Werte / Valori assoluti				
B - Bergbau und Gewinnung von Steinen und Erden	36	43	268	311
CA - Herstellung von Nahrungs- und Genussmitteln, Getränken und Tabakerzeugnissen	361	599	6.557	7.155
10 - Herstellung von Nahrungs- und Futtermitteln	295	516	5.550	6.065
11 - Getränkeherstellung	66	83	1.007	1.090
CB - Herstellung von Textilien, Bekleidung, Leder, Lederwaren und Schuhen	136	154	653	807
13 - Herstellung von Textilien	46	57	280	337
14 - Herstellung von Bekleidung; Herstellung von Pelzwaren	68	70	355	425
15 - Herstellung von Lederwaren u.ä.	22	27	18	45
CC - Herstellung von Holzwaren, Papier, Pappe und Waren daraus, Herstellung von Druckerzeugnissen	900	1.155	4.233	5.388
16 - Herstellung von Holz-, Flecht-, Korb- und Korkwaren (ohne Möbel)	748	970	3.203	4.173
17 - Herstellung von Papier und Papierwaren	10	15	72	87
18 - Herstellung von Druckerzeugnissen; Vervielfältigung von bespielten Ton-, Bild- und Datenträgern	142	171	959	1.129
CD - Kokerei und Mineralölverarbeitung	1	-	40	40
CE - Herstellung von chemischen Erzeugnissen	21	14	153	167
CF - Herstellung von pharmazeutischen Erzeugnissen	1	-	9	9
CG - Herstellung von Gummi- und Kunststoffwaren sowie von Glas und Glaswaren, Keramik, Verarbeitung von Steinen und Erden	167	196	2.753	2.949
22 - Herstellung von Gummi- und Kunststoffwaren	34	41	1.208	1.248
23 - Herstellung von anderen Waren aus nicht metallhaltigen Mineralen	133	156	1.545	1.701
CH - Metallerzeugung und -bearbeitung, Herstellung von Metallerzeugnissen	407	537	4.247	4.783
24 - Metallurgie	13	7	488	495
25 - Herstellung von Metallerzeugnissen (ausgenommen Maschinen)	394	530	3.759	4.288
CI - Herstellung von Datenverarbeitungsgeräten, elektronischen und optischen Erzeugnissen	33	20	584	604
CJ - Herstellung von elektrischen Ausrüstungen	43	39	969	1.007
CK - Maschinenbau	129	128	2.328	2.456



Tab. 14.1 - Fortsetzung / Segue

Unternehmen und selbständig und unselbständig Beschäftigte nach Wirtschaftsabschnitt und -abteilung im Bereich „Produzierendes Gewerbe“ - 2014

Absolute Werte und prozentuelle Veränderung gegenüber dem Vorjahr

Imprese e addetti indipendenti e dipendenti per sezioni e divisioni di attività economica nel settore "Industria" - 2014

Valori assoluti e variazioni percentuali rispetto all'anno precedente

Unternehmen Imprese	Beschäftigte / Addetti			ATTIVITÀ ECONOMICHE (a)
	Selbstständige Indipendenti	Unselbständige Dipendenti	Insgesamt Totale	
% Veränderung 2014/2013 / Variazione % 2014/2013				
2,8	0,1	2,9	2,5	B - Estrazione di minerali da cave e miniere
7,5	4,4	6,5	6,3	CA - Industrie alimentari, delle bevande e del tabacco
4,7	1,9	2,4	2,4	10 - Industrie alimentari
19,7	20,0	29,1	28,4	11 - Industria delle bevande
4,4	-1,8	13,6	10,7	CB - Industrie tessili, abbigliamento, pelli e accessori
-2,2	-10,5	26,6	20,3	13 - Industrie tessili
7,4	4,6	4,3	4,4	14 - Confezione di articoli di abbigliamento; confezione di articoli in pelle e pelliccia
9,1	0,2	-4,2	-1,6	15 - Fabbricazione di articoli in pelle e simili
-1,7	-2,6	-3,0	-2,9	CC - Industria del legno, della carta e stampa
-0,4	-1,3	-3,3	-2,8	16 - Industria del legno e dei prodotti in legno e sughero (esclusi i mobili); fabbricazione di articoli in paglia e materiali da intreccio
-20,0	3,4	-158,4	-131,3	17 - Fabbricazione di carta e di prodotti di carta
-7,0	-10,3	9,8	6,7	18 - Stampa e riproduzione di supporti registrati
-	-	1,3	1,3	CD - Fabbricazione di coke e prodotti petroliferi raffinati
9,5	19,6	-1,7	0,2	CE - Fabbricazione di coke e prodotti petroliferi raffinati
-100,0	-	-3,4	-3,4	CF - Produzione di articoli farmaceutici, chimico-medicinali e botanici
-	-6,6	-0,3	-0,7	CG - Fabbricazione di articoli in gomma e materie plastiche, altri prodotti della lavorazione di minerali non metalliferi
11,8	3,7	0,6	0,7	22 - Fabbricazione di articoli in gomma e materie plastiche
-3,0	-9,3	-1,0	-1,8	23 - Fabbricazione di altri prodotti della lavorazione di minerali non metalliferi
-0,5	-3,8	-2,9	-3,0	CH - Fabbricazione di metalli di base e lavorazione di prodotti in metallo, esclusi macchine e impianti
-	-21,3	19,2	18,6	24 - Metallurgia
-0,5	-3,5	-5,8	-5,5	25 - Fabbricazione di prodotti in metallo (esclusi macchinari e attrezzature)
9,1	-14,6	15,2	14,2	CI - Fabbricazione di computer, apparecchi elettronici e ottici
-7,0	-3,5	0,7	0,6	CJ - Fabbricazione di apparecchi elettrici
3,9	-2,4	7,5	7,0	CK - Fabbricazione di macchinari ed apparecchi n.c.a.

Tab. 14.1 - Fortsetzung / Segue

Unternehmen und selbständig und unselbständig Beschäftigte nach Wirtschaftsabschnitt und -abteilung im Bereich „Produzierendes Gewerbe“ - 2014

Absolute Werte und prozentuelle Veränderung gegenüber dem Vorjahr

Imprese e addetti indipendenti e dipendenti per sezioni e divisioni di attività economica nel settore "Industria" - 2014

Valori assoluti e variazioni percentuali rispetto all'anno precedente

WIRTSCHAFTSTÄTIGKEITEN (a)	Unternehmen Imprese	Beschäftigte / Addetti		
		Selbstständige Indipendenti	Unselbständige Dipendenti	Insgesamt Totale
Absolute Werte / Valori assoluti				
CL - Fahrzeugbau	23	13	2.679	2.692
29 - Herstellung von Kraftwagen und Anhängern	15	8	1.995	2.003
30 - Sonstiger Fahrzeugbau	8	5	684	690
CM - Sonstige Herstellung von Waren, Reparatur, Instandhaltung und Installation von Maschinen und Ausrüstungen	853	1.116	3.203	4.319
31 - Herstellung von Möbeln	388	573	1.902	2.475
32 - Herstellung von sonstigen Waren	198	245	589	835
33 - Reparatur, Instandhaltung und Installation von Maschinen und Ausrüstungen	267	298	711	1.009
D - Energieversorgung	1.097	764	1.497	2.261
35 - Energieversorgung	1.097	764	1.497	2.261
E - Wasserversorgung; Abwasser- und Abfallentsorgung und Beseitigung von Umweltverschmutzungen	73	98	900	998
36 - Wassersammlung, -aufbereitung und -versorgung	24	35	3	38
37 - Abwasserentsorgung	5	9	203	212
38 - Sammlung, Behandlung und Beseitigung von Abfällen; Rückgewinnung	40	52	687	739
39 - Beseitigung von Umweltverschmutzungen und sonstige Entsorgung	4	2	7	9
F - Baugewerbe/Bau	5.487	6.300	13.962	20.262
41 - Hochbau	1.149	942	4.187	5.129
42 - Tiefbau	77	54	1.414	1.468
43 - Spezialisiertes Baugewerbe	4.261	5.304	8.360	13.665
Insgesamt	9.767	11.176	45.022	56.199

Quelle: Istat, Statistisches Archiv der aktiven Unternehmen (ASIA)



Tab. 14.1 - Fortsetzung / Segue

Unternehmen und selbständig und unselbständig Beschäftigte nach Wirtschaftsabschnitt und -abteilung im Bereich „Produzierendes Gewerbe“ - 2014

Absolute Werte und prozentuelle Veränderung gegenüber dem Vorjahr

Imprese e addetti indipendenti e dipendenti per sezioni e divisioni di attività economica nel settore "Industria" - 2014

Valori assoluti e variazioni percentuali rispetto all'anno precedente

Unternehmen Imprese	Beschäftigte / Addetti			ATTIVITÀ ECONOMICHE (a)
	Selbstständige Indipendenti	Unselbständige Dipendenti	Insgesamt Totale	
% Veränderung 2014/2013 / Variazione % 2014/2013				
21,7	0,2	4,0	4,0	CL - Fabbricazione di mezzi di trasporto
13,3	9,1	3,2	3,2	29 - Fabbricazione di autoveicoli, rimorchi e semirimorchi
37,5	-12,6	6,4	6,2	30 - Fabbricazione di altri mezzi di trasporto
-0,8	-1,8	6,6	4,5	CM - Altre attività manifatturiere, riparazione ed installazione di macchine ed apparecchiature
-1,3	-1,0	2,6	1,8	31 - Fabbricazione di mobili
-4,5	-5,4	5,1	2,0	32 - Altre industrie manifatturiere
2,6	-0,3	18,7	13,1	33 - Riparazione, manutenzione ed installazione di macchine ed apparecchiature
12,8	4,3	5,2	4,9	D - Fornitura di energia elettrica, gas, vapore e aria condizionata
12,8	4,3	5,2	4,9	35 - Fornitura di energia elettrica, gas, vapore e aria condizionata
-2,7	11,6	-11,5	-9,2	E - Fornitura di acqua; reti fognarie, attività di gestione dei rifiuti e risanamento
-4,2	20,0	6,3	18,9	36 - Raccolta, trattamento e fornitura di acqua
-	22,2	0,2	1,1	37 - Gestione delle reti fognarie
-5,0	4,6	-14,9	-13,5	38 - Attività di raccolta, trattamento e smaltimento dei rifiuti; recupero dei materiali
25,0	-	-25,7	-20,0	39 - Attività di risanamento e altri servizi di gestione dei rifiuti
-1,4	-3,1	-2,5	-2,7	F - Costruzioni
-2,8	-9,9	-2,2	-3,6	41 - Costruzione di edifici
-7,8	-11,1	-6,7	-6,9	42 - Ingegneria civile
-0,9	-1,8	-1,9	-1,9	43 - Lavori di costruzione specializzati
0,8	-1,9	1,1	0,5	Totale

Fonte: Istat, Registro Statistico delle Imprese Attive (ASIA)

Tab. 14.2

Verbrauch von elektrischer Energie nach Verwendungsbereich - 2013-2016

Consumi di energia elettrica per tipo di attività - 2013-2016

VERWENDUNGSBEREICHE	2013	2014	2015	2016	TIPI DI ATTIVITÀ
Mio. kWh / Milioni di kWh					
Land- und Forstwirtschaft	165	176	203	195	Agricoltura e silvicoltura
Produzierendes Gewerbe	825	818	823	817	Industria
Dienstleistungsbereich	1.290	1.275	1.362	1.433	Terziario
Verbrauch der privaten Haushalte	649	577	561	567	Usi domestici
Insgesamt	2.929	2.846	2.950	3.012	Totale

Quelle: Terna SpA

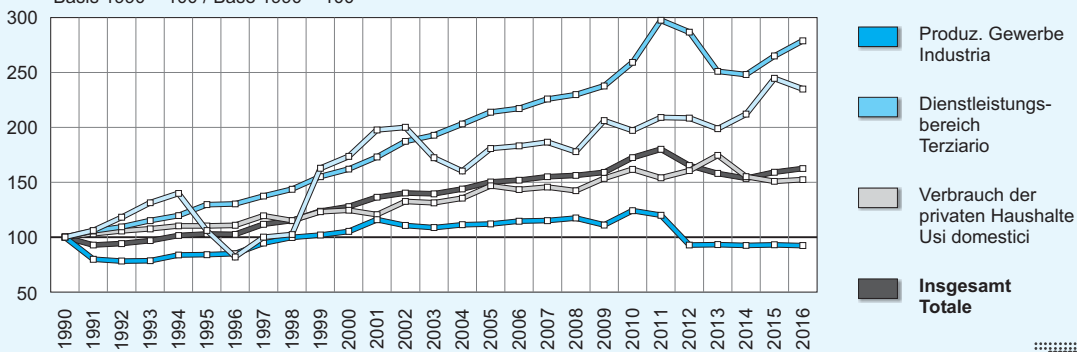
Fonte: Terna SpA

Graf. 14.c

Index des Verbrauches von elektrischer Energie - 1990-2016

Indice dei consumi di energia elettrica - 1990-2016

Basis 1990 = 100 / Base 1990 = 100



© astat 2017 - sr



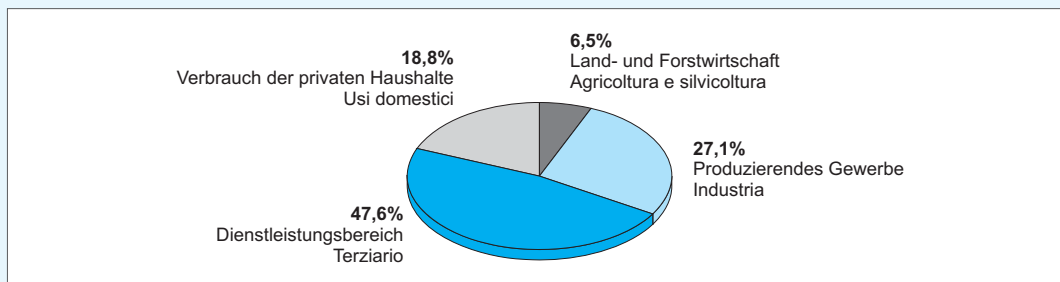
Graf. 14.d

Verbrauch von elektrischer Energie nach Verwendungsbereich - 2016

Prozentuelle Verteilung

Consumi di energia elettrica per tipo di attività - 2016

Composizione percentuale



© astat 2017 - sr





Tab. 14.3

Verbrauch von elektrischer Energie im Produzierenden Gewerbe - 2013-2016**Consumi di energia elettrica nell'industria - 2013-2016**

GEWERBEZWEIGE	2013	2014	2015	2016	SETTORI INDUSTRIA
Mio. kWh / Milioni di kWh					
Eisenhüttenindustrie	47	69	91	83	Siderurgica
NE-Metalle	14	14	14	15	Metalli non ferrosi
Chemische Industrie	81	74	66	57	Chimica
Baustoffe	36	35	38	38	Materiali da costruzione
Papierindustrie	19	25	17	17	Cartaria
Erzeugung von Nahrungsmitteln	218	215	222	228	Alimentare
Erzeugung von Textilien, Bekleidung und Schuhen	3	3	4	4	Tessile, abbigliamento e calzature
Maschinenbau	141	144	128	138	Meccanica
Transportmittel	10	9	9	8	Mezzi di trasporto
Verarbeitung von Plastik und Gummi	44	44	43	35	Lavorazione plastica e gomma
Holz und Holzmöbel	58	53	63	65	Legno e mobilio
Sonstiges verarbeitendes Gewerbe	9	6	5	4	Altre manifatturiere
Bauwesen	31	28	30	33	Costruzioni
Energie und Wasserversorgung	113	99	96	94	Energia ed acqua
Insgesamt	825	818	823	817	Totale

Quelle: Terna SpA

Fonte: Terna SpA

Tab. 14.4

Verteiltes Erdgas (a) - 2012-2015**Gas naturale distribuito (a) - 2012-2015**

VERWENDUNGSBEREICHE	2012	2013	2014	2015	TIPI DI ATTIVITÀ
Mio. Standard-Kubikmeter von 38,1 MJ (Megajoule) / Milioni di Standard metri cubi a 38,1 MJ (Megajoule)					
Produzierendes Gewerbe	29,6	29,5	29,6	29,8	Industria
Andere (b)	294,0	298,5	278,3	297,6	Altro (b)
Insgesamt	323,6	328,0	307,9	327,4	Totale

(a) Die Daten beziehen sich auf das Netz von SNAM Rete Gas.
I dati riportati si riferiscono alle quantità distribuite dalla rete di SNAM Rete Gas.(b) Über zweite Verteilernetze an private Haushalte, Dienstleistungssektor und das Produzierende Gewerbe verteilte Mengen.
Quantitativi distribuiti su reti secondarie ai settori residenziale, terziario e industriale.Quelle: Ministero dello Sviluppo Economico - Dipartimento per l'Energia - Statistiche ed analisi energetiche e minerarie
Fonte: Ministero dello Sviluppo Economico - Dipartimento per l'Energia - Statistiche ed analisi energetiche e minerarie

Tab. 14.5

Erzeugung von elektrischer Energie - 2011-2014

Produzione di energia elettrica - 2011-2014

	2011	2012	2013	2014	
Mio. kWh / Milioni di kWh					
Gesamterzeugung (netto)	6.323	6.399	7.327	8.297	Produzione totale netta
<i>davon aus Wasserkraft</i>	<i>5.892</i>	<i>5.894</i>	<i>6.726</i>	<i>7.597</i>	<i>di cui produzione idroelettrica</i>
% von Italien insgesamt	2,2	2,3	2,6	3,1	% su Italia in complesso
% von Italien, nur Wasserkraft	12,5	10,9	12,4	12,8	% su Italia solo idroelettrica

Quelle: Terna SpA

Fonte: Terna SpA

Tab. 14.6

Bergbauproduktion - 2013-2016

Produzione dell'industria estrattiva - 2013-2016

STEINBRÜCHE UND TORFGRUBEN	2013	2014	2015	2016	CAVE E TORBIERE
Tonnen / Tonnellate					
Porphyr	160.097	132.452	167.527	103.016	Porfido
Marmor	349.090	362.114	337.268	361.750	Marmo
Torf	61.623	69.394	44.553	36.000	Torba
Sand und Schotter	1.159.518	1.149.229	996.456	1.102.357	Sabbia e ghiaia
Granit	25.021	18.270	22.782	14.941	Granito
Gneiss	2.508	6.119	3.476	9.796	Gneiss
Diorit	18.382	16.516	31.907	28.497	Diorite
Quarzit	1.501	1.715	1.604	1.635	Quarzite

Quelle: Landesamt für Industrie und Gruben

Fonte: Ufficio provinciale industria e cave



Tab. 14.7

Intra-Muros-Ausgaben für Forschung und Entwicklung nach Sektor - 2011-2014

Spesa intra-muros per ricerca e sviluppo per settore istituzionale - 2011-2014

SEKTOR	2011	2012	2013	2014	SETTORE
1.000 Euro					
Unternehmen	74.219	67.914	78.856	95.758	Imprese
Öffentliche Körperschaften und Non-Profit-Organisationen	28.162	29.285	36.441	36.501	Amministrazioni pubbliche e Istituzioni nonprofit
Universität	15.906	16.311	16.294	16.000	Università
Insgesamt	118.287	113.510	131.591	148.259	Totale

Quelle: ASTAT, ISTAT

Fonte: ASTAT, ISTAT

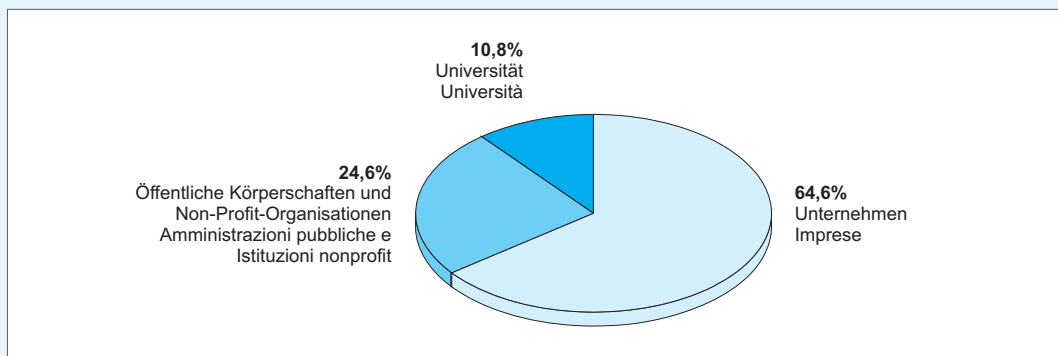
Graf. 14.e

Intra-Muros-Ausgaben für Forschung und Entwicklung nach Sektor - 2014

Prozentuelle Verteilung

Spesa intra-muros per ricerca e sviluppo per settore istituzionale - 2014

Composizione percentuale



© astat 2017 - sr



Tab. 14.8

Intra-Muros-Ausgaben und Beschäftigte für Forschung und Entwicklung nach Sektor - 2014

Spesa intra-muros e addetti alla ricerca e sviluppo per settore istituzionale - 2014

SEKTOR	Ausgaben (in Tausend Euro) Spesa (in migliaia di euro)	Beschäftigte (in EVB) (a) Addetti (in Etp) (a)	Ausgaben pro Beschäftigten (in Tausend Euro) Spesa per addetto (in migliaia di euro)	SETTORE
Unternehmen	95.758	1.019	94,0	Imprese
Öffentliche Körperschaften und Non-Profit-Organisationen	36.501	568	64,3	Amministrazioni pubbliche e Istituzioni nonprofit
Universität	16.000	259	61,8	Università
Insgesamt	148.259	1.846	80,3	Totale

(a) Einheiten in Vollzeitbeschäftigten (EVB): gibt in „Personen“ die durchschnittliche Zeit an, die ein Beschäftigter pro Jahr für die Forschung aufwendet. Zum Beispiel: Ein Vollzeitbeschäftigter, der sich 9 Monate im Jahr mit Forschung beschäftigt, zählt 0,75 Einheiten; oder: ein Teilzeitbeschäftigter (50%), der sich ausschließlich mit Forschung befasst, zählt 0,5 Einheiten.

Unità di lavoro equivalenti tempo pieno (Etp): quantifica, in "persone", il tempo medio annuale effettivamente dedicato all'attività di ricerca. Per es.: un addetto a tempo pieno che occupa 9 mesi all'anno all'attività di ricerca viene conteggiato 0,75; oppure: un addetto a tempo parziale al 50% che si dedica totalmente alla ricerca viene conteggiato 0,5.

Quelle: ASTAT, ISTAT

Fonte: ASTAT, ISTAT

Tab. 14.9

Bruttoinlandsausgaben für Forschung und Entwicklung (F&E) - 2002 und 2014

Spesa interna lorda in ricerca e sviluppo (R&S) - 2002 e 2014

	2002	2014	
Prozent des BIP / Percentuale del PIL			
Südtirol	0,23	0,72	Alto Adige
Trentino	1,03	1,90	Trentino
Italien	1,13	1,38	Italia

Quelle: ASTAT, ISTAT

Fonte: ASTAT, ISTAT

Tab. 14.10

Unternehmen mit mindestens 10 Beschäftigten, die Online-Einkäufe oder Online-Verkäufe tätigen (E-Commerce), nach Wirtschaftsbereich - 2014 und 2015

Prozentwerte auf die Gesamtheit der Unternehmen mit mindestens 10 Beschäftigten

Imprese con almeno 10 addetti che acquistano o vendono online (E-Commerce) per settore di attività economica - 2014 e 2015

Valori percentuali sul totale delle imprese con almeno 10 addetti

WIRTSCHAFTS- BEREICH	Elektronischer Handel (E-Commerce) Commercio elettronico (E-Commerce)	Online-Einkäufe Acquisti online	Online-Verkäufe Vendite online	SETTORE DI ATTIVITÀ ECONOMICA
Verarbeitendes Gewerbe	66,7	47,2	21,7	Attività manifatturiere
Energieversorgung	43,9	43,9	5,2	Fornitura di energia
Baugewerbe	34,3	34,3	1,2	Costruzioni
Dienstleistungsbereiche (ohne Finanzdienstleistungen)	50,4	41,3	25,5	Servizi (non finanziari)
Insgesamt 2015	51,1	41,5	20,9	Totale 2015
Insgesamt 2014	44,6	38,8	14,1	Totale 2014

Quelle: ASTAT, ISTAT

Fonte: ASTAT, ISTAT



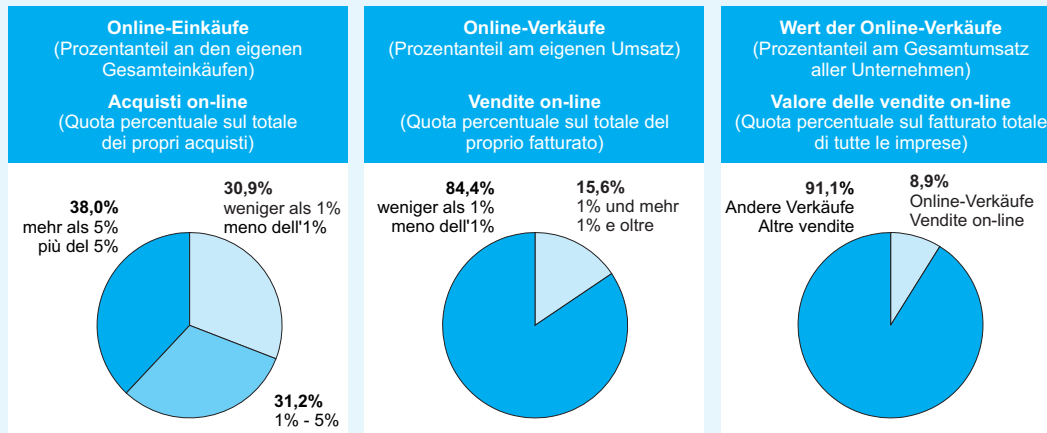
Graf. 14.f

Unternehmen mit mindestens 10 Beschäftigten, die Online-Einkäufe oder Online-Verkäufe tätigen (E-Commerce) - 2015

Prozentwerte auf die Gesamtheit der Unternehmen mit mindestens 10 Beschäftigten

Imprese con almeno 10 addetti che acquistano o vendono on-line (E-Commerce) - 2015

Valori percentuali sul totale delle imprese con almeno 10 addetti



© astat 2017 - sr



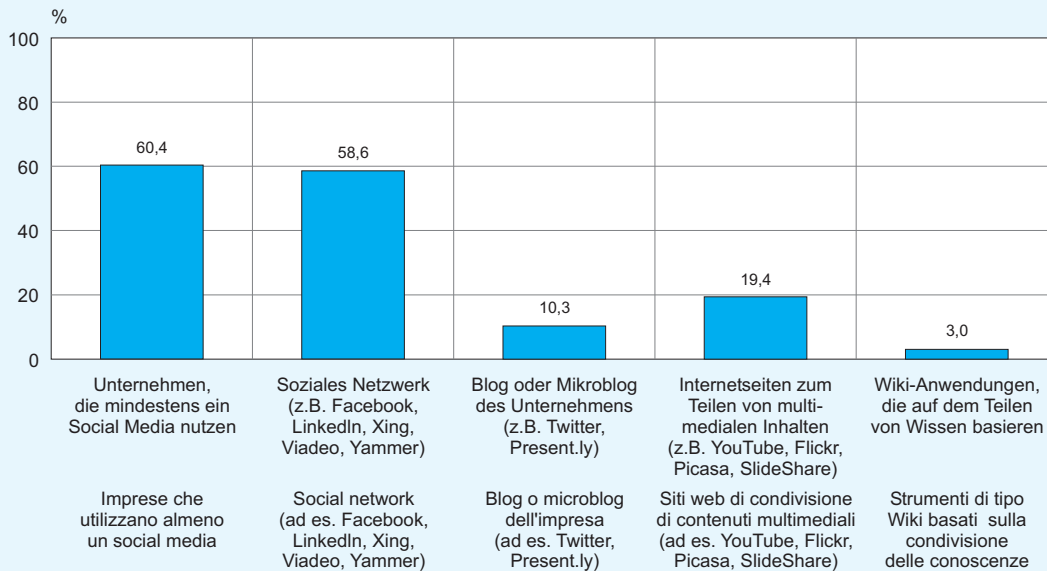
Graf. 14.g

Unternehmen mit mindestens 10 Beschäftigten nach Verwendung von Social Media - 2016

Prozentwerte auf die Gesamtheit der Unternehmen mit mindestens 10 Beschäftigten; Mehrfachnennungen möglich

Imprese con almeno 10 addetti per utilizzo di social media - 2016

Valori percentuali sul totale delle imprese con almeno 10 addetti; possibili risposte multiple



© astat 2017 - sr

