



# Tourismus Turismo

# 17

Das vorliegende Kapitel beinhaltet die Daten zum Tourismus in Südtirol. Es handelt sich vorwiegend um Informationen zur Beherbergungskapazität und zu den Ankünften und Übernachtungen inländischer und ausländischer Touristen in Südtirol und Daten zu den Tourismusaufgaben im Tourismusjahr 2012/13.

Unter **Beherbergungskapazität** versteht man die Gesamtzahl der Betriebe und Betten, die den Touristen in einem bestimmten Gebiet zur Verfügung stehen.

Die **Ankünfte** geben die Anzahl der Personen an, die im Bezugsjahr in Südtirol übernachtet haben.

Die **Übernachtungen** stimmen mit der Anzahl der Nächtigungen in den Betrieben überein. Stellt man die gesamten Übernachtungen in Verhältnis zu den Ankünften, erhält man die **mittlere Aufenthaltsdauer** in Tagen der Touristen in Südtirols Beherbergungsbetrieben.

Zu den **Beherbergungsbetrieben** zählen all jene (gastgewerblichen und nicht gastgewerblichen) Unternehmen, die den Touristen Unterkunft bieten.

Zu den **gastgewerblichen Beherbergungsbetrieben** gehören Garnis, Pensionen, Gasthöfe, Hotels, Motels, Residence und Hoteldörfer.

Zu den **nicht gastgewerblichen Beherbergungsbetrieben** zählen Berggasthäuser, Schutzhütten, Campingplätze, Feriendörfer, Privatquartiere sowie Jugendferienheime und -herbergen.

Zu den **Privatquartieren** zählen jene Betriebe, die möblierte Zimmer oder Wohnungen an Feriengäste vermieten.

Il presente capitolo raccoglie i dati sull'attività turistica in provincia di Bolzano. Si tratta essenzialmente di informazioni che riguardano la capacità ricettiva, gli arrivi e le presenze di turisti italiani e stranieri sul territorio provinciale e alla fine dati sulla spesa turistica dell'anno turistico 2012/13.

Con **capacità ricettiva** si intende il numero complessivo di esercizi e di letti a disposizione dei turisti sul territorio.

Gli **arrivi** indicano il numero di persone che hanno soggiornato in provincia di Bolzano nel corso dell'anno di riferimento.

Le **presenze** corrispondono al numero di pernottamenti effettuati negli esercizi. Facendo il rapporto tra le presenze e gli arrivi si ottiene la **permanenza media** in giorni presso gli esercizi della provincia di Bolzano da parte dei turisti.

Per **esercizi ricettivi** si intendono quelle imprese (sia alberghiere che extralberghiere) che forniscono un alloggio ai turisti.

Gli **esercizi ricettivi alberghieri** comprendono i garnis, le pensioni, gli alberghi, gli hotel, i motel, i residence, i villaggi albergo.

Sono **esercizi ricettivi extralberghieri** i rifugi albergo, i rifugi alpini, i campeggi, i villaggi turistici, alloggi privati, le case per ferie e gli ostelli per la gioventù.

Sono **alloggi privati** gli esercizi che affittano camere od appartamenti ammobiliati per le ferie.



Der **Index der Tourismusattraktivität** ergibt sich aus dem Verhältnis zwischen den Übernachtungen, die von den Urlaubern eines bestimmten Herkunftsgebietes im Beobachtungszeitraum verbracht wurden, und der Wohnbevölkerung desselben Herkunftsgebietes (z.B. Übernachtungen der sizilianischen Urlauber in Südtirol gemessen an der Wohnbevölkerung Siziliens).

Der **Auslastungsindex** eines Beherbergungsbetriebes ergibt sich aus dem Verhältnis zwischen den von jedem Betrieb in einem bestimmten Zeitraum tatsächlich verbuchten Übernachtungen und dem maximalen Auslastungspotenzial. Das maximale Potenzial kann auf zweierlei Weise berechnet werden: wird die Bettenanzahl mit den Tagen des Berichtszeitraums multipliziert, erhält man die **Brutto-Auslastung**; wird sie mit der Anzahl der Tage multipliziert, an denen der Betrieb geöffnet hat, ergibt sich die **Netto-Auslastung**.

L'**indice di attrattività turistica** viene determinato dal rapporto tra i pernottamenti (presenze) effettuati - nel territorio considerato - dai clienti di una data regione di provenienza rispetto alla popolazione residente della stessa regione (p. es. pernottamenti in Alto Adige di turisti siciliani rispetto alla popolazione residente della Sicilia).

L'**indice di utilizzazione** dei posti letto si ottiene rapportando le presenze effettivamente registrate in un dato arco temporale da ciascuna struttura, e il massimo potenziale ricettivo delle stesse. Tale massimo teorico è ottenibile in due versioni: si può infatti moltiplicare il numero dei posti letto per i giorni del periodo (**indice lordo**) oppure per il numero di giornate di apertura del singolo esercizio ricettivo (**indice netto**).



Tab. 17.1

**Beherbergungskapazität und Tourismusströme in den Beherbergungsbetrieben - 2015 und 2016****Capacità ricettiva e flussi turistici negli esercizi ricettivi - 2015 e 2016**

	2015	2016	
<b>Betriebe (a)</b>			<b>Esercizi (a)</b>
Gastgewerbliche Beherbergungsbetriebe	4.084	4.066	Esercizi alberghieri
Privatquartiere und Urlaub auf dem Bauernhof	5.620	5.633	Alloggi privati ed esercizi agrituristici
Andere Unterkunftsarten (b)	337	368	Altri esercizi (b)
<b>Insgesamt</b>	<b>10.041</b>	<b>10.066</b>	<b>Totale</b>
<b>Betten (a)</b>			<b>Letti (a)</b>
Gastgewerbliche Beherbergungsbetriebe	149.796	150.707	Esercizi alberghieri
Privatquartiere und Urlaub auf dem Bauernhof	47.467	47.751	Alloggi privati ed esercizi agrituristici
Andere Unterkunftsarten (b)	21.985	22.137	Altri esercizi (b)
<b>Insgesamt</b>	<b>219.248</b>	<b>220.595</b>	<b>Totale</b>
<b>Ankünfte</b>			<b>Arrivi</b>
Gastgewerbliche Beherbergungsbetriebe	5.295.770	5.669.248	Esercizi alberghieri
Privatquartiere und Urlaub auf dem Bauernhof	712.847	798.430	Alloggi privati ed esercizi agrituristici
Andere Unterkunftsarten (b)	487.332	543.371	Altri esercizi (b)
<b>Insgesamt</b>	<b>6.495.949</b>	<b>7.002.049</b>	<b>Totale</b>
<i>davon Ausländer</i>	<i>4.187.908</i>	<i>4.560.963</i>	<i>di cui stranieri</i>
<b>Übernachtungen</b>			<b>Presenze</b>
Gastgewerbliche Beherbergungsbetriebe	23.147.916	24.546.381	Esercizi alberghieri
Privatquartiere und Urlaub auf dem Bauernhof	4.424.088	4.722.617	Alloggi privati ed esercizi agrituristici
Andere Unterkunftsarten (b)	1.903.241	2.083.492	Altri esercizi (b)
<b>Insgesamt</b>	<b>29.475.245</b>	<b>31.352.490</b>	<b>Totale</b>
<i>davon Ausländer</i>	<i>20.080.507</i>	<i>21.506.167</i>	<i>di cui stranieri</i>
<b>Mittlere Aufenthaltsdauer (in Tagen)</b>			<b>Permanenza media (in giorni)</b>
Gastgewerbliche Beherbergungsbetriebe	4,4	4,3	Esercizi alberghieri
Privatquartiere und Urlaub auf dem Bauernhof	6,2	6,0	Alloggi privati ed esercizi agrituristici
Andere Unterkunftsarten (b)	3,9	3,8	Altri esercizi (b)
<b>Insgesamt</b>	<b>4,5</b>	<b>4,5</b>	<b>Totale</b>
<i>davon Ausländer</i>	<i>4,8</i>	<i>4,7</i>	<i>di cui stranieri</i>
<b>Brutto-Auslastung der Betten (in Prozent)</b>			<b>Utilizzo lordo dei letti (in percentuale)</b>
Gastgewerbliche Beherbergungsbetriebe	42,3	44,5	Esercizi alberghieri
Privatquartiere und Urlaub auf dem Bauernhof	25,5	27,1	Alloggi privati ed esercizi agrituristici
Andere Unterkunftsarten (b)	23,7	25,8	Altri esercizi (b)
<b>Insgesamt</b>	<b>36,8</b>	<b>38,8</b>	<b>Totale</b>

(a) Die Beherbergungskapazität (Betriebe und Betten) in einem Jahr ergibt sich aus dem Durchschnitt der Monatswerte. La capacità ricettiva (esercizi e posti letto) su base annua è data dalla media dei valori mensili.

(b) Jugendherbergen, Campingplätze, Feriendörfer, Ferienheime, Berghütten und ähnliche Touristenunterkünfte  
Ostelli per la gioventù, campeggi, villaggi turistici, case per ferie, rifugi alpini e simili

Quelle: ASTAT

Fonte: ASTAT

Tab. 17.2

**Beherbergungskapazität der gastgewerblichen Beherbergungsbetriebe nach Kategorie bzw. Bezirksgemeinschaft - 2016**

Stand am 31.12.

**Capacità ricettiva degli esercizi alberghieri per categoria e comunità comprensoriale - 2016**

Situazione al 31.12.

	Betriebe Esercizi	Zimmer Camere	Betten Letti	Bäder Bagni	Betriebe Esercizi	Zimmer Camere	Betten Letti	Bäder Bagni	
	Anzahl / Numero				Proz. Verteilung / Composizione percentuale				
<b>Kategorien</b>									<b>Categoria</b>
5 Sterne	24	1.300	2.664	1.300	0,7	2,0	2,1	1,9	5 Stelle
4 Sterne	442	15.892	30.777	16.335	13,6	24,4	23,7	24,3	4 Stelle
3 Sterne	1.585	33.313	66.623	34.263	48,6	51,2	51,3	51,1	3 Stelle
2 Sterne	933	11.687	23.505	12.456	28,6	17,9	18,1	18,6	2 Stelle
1 Stern	277	2.934	6.285	2.738	8,5	4,5	4,8	4,1	1 Stella
Residence	806	7.933	20.854	8.052	24,7	12,2	16,1	12,0	Residence
<b>Bezirks- gemeinschaften</b>									<b>Comunità comprensoriali</b>
Vinschgau	342	5.856	12.534	5.817	8,4	8,0	8,3	7,7	Val Venosta
Burggrafenamt	961	15.939	31.717	16.413	23,6	21,8	21,0	21,8	Burgraviato
Überetsch-Südt.Unterl.	296	5.427	10.833	5.406	7,3	7,4	7,2	7,2	Oltradige-Bassa At.
Bozen	39	1.458	2.616	1.436	1,0	2,0	1,7	1,9	Bolzano
Salten-Schlern	742	13.336	27.319	13.357	18,2	18,3	18,1	17,8	Salto-Sciliar
Eisacktal	374	6.913	14.812	6.855	9,2	9,5	9,8	9,1	Valle Isarco
Wipptal	138	3.095	6.574	3.111	3,4	4,2	4,4	4,1	Alta Valle Isarco
Pustertal	1.174	21.036	44.302	22.747	28,9	28,8	29,4	30,3	Val Pusteria
<b>Südtirol insgesamt</b>	<b>4.066</b>	<b>73.060</b>	<b>150.707</b>	<b>75.142</b>	<b>100,0</b>	<b>100,0</b>	<b>100,0</b>	<b>100,0</b>	<b>Totale provincia</b>

Quelle: ASTAT

Fonte: ASTAT

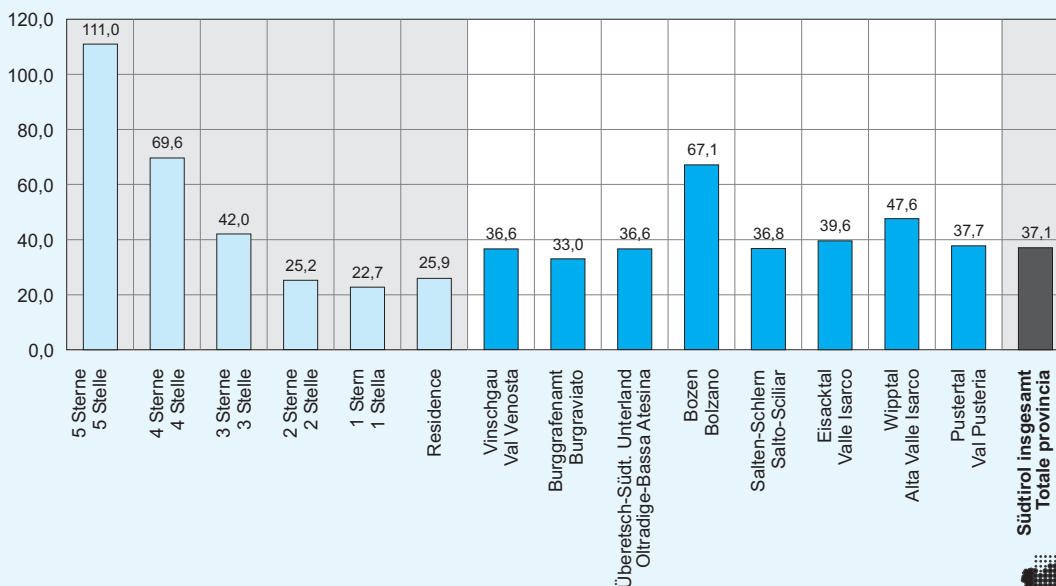
Graf. 17.a

**Beherbergungskapazität der gastgewerblichen Beherbergungsbetriebe nach Kategorie bzw. Bezirksgemeinschaft - 2016**

Betten je Betrieb - Stand am 31.12.

**Capacità ricettiva degli esercizi alberghieri per categoria e comunità comprensoriale - 2016**

Posti letto per esercizio - Situazione al 31.12.



© astat 2017 - sr





Tab. 17.3

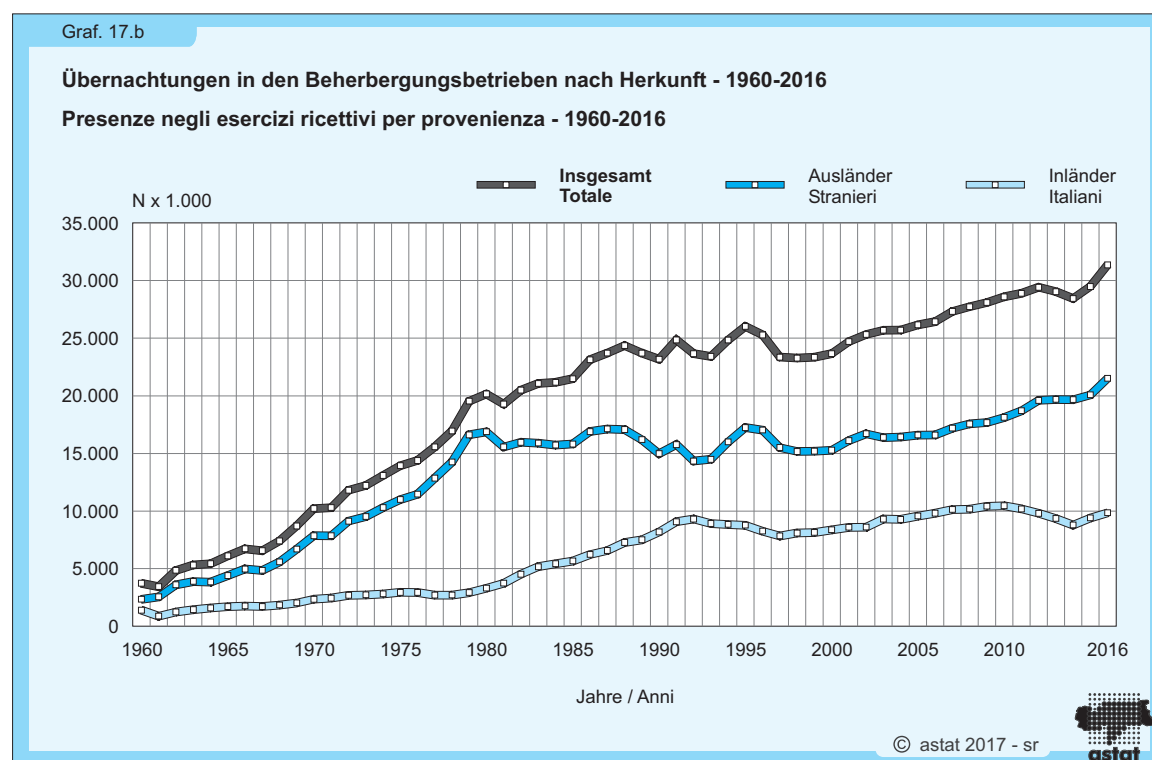
**Ankünfte und Übernachtungen in den Beherbergungsbetrieben - 1960-2016**

**Arrivi e presenze negli esercizi ricettivi - 1960-2016**

JAHRE ANNI	Ankünfte Arrivi			Übernachtungen Presenze		
	Insgesamt Totale	davon Ausländer di cui stranieri		Insgesamt Totale	davon Ausländer di cui stranieri	
		N	%		N	%
1960	713.682	496.408	69,6	3.738.061	2.338.192	62,6
1965	900.618	641.776	71,3	6.111.330	4.402.507	72,0
1970	1.187.856	854.775	72,0	10.206.377	7.860.029	77,0
1975	1.623.653	1.230.914	75,8	13.935.088	10.992.058	78,9
1980	2.675.668	2.167.473	81,0	20.169.330	16.873.053	83,7
1985	3.089.817	2.235.924	72,4	21.470.927	15.813.508	73,7
1990	3.605.914	2.311.006	64,1	23.167.146	14.977.581	64,7
1995	4.089.108	2.699.014	66,0	26.011.774	17.247.937	66,3
2000	4.113.125	2.621.524	63,7	23.649.699	15.283.546	64,6
2005	4.901.672	3.022.966	61,7	26.150.824	16.592.043	63,4
2010	5.699.182	3.495.516	61,3	28.580.491	18.116.711	63,4
2015	6.495.949	4.187.908	64,5	29.475.245	20.080.507	68,1
<b>2016</b>	<b>7.002.049</b>	<b>4.560.963</b>	<b>65,1</b>	<b>31.352.490</b>	<b>21.506.167</b>	<b>68,6</b>

Quelle: ASTAT

Fonte: ASTAT



Tab. 17.4

**Ankünfte und Übernachtungen in den Beherbergungsbetrieben nach Bezirksgemeinschaft - 2016**

**Arrivi e presenze negli esercizi ricettivi per comunità comprensoriale - 2016**

BEZIRKS- GEMEINSCHAFTEN	Ankünfte  Arrivi	Übernachtungen Presenze			Mittlere Aufent- haltsdauer (Tage)  Perma- nenza media (giorni)	% Veränderung gegenüber 2015  Variazione % rispetto al 2015		COMUNITÀ COMPRESORIALI
		Insgesamt  Totale	davon Ausländer di cui stranieri			Ankünfte  Arrivi	Übernach- tungen  Presenze	
			Anzahl  Numero	%				
Vinschgau	539.670	2.293.124	1.828.174	79,7	4,2	6,9	5,3	Val Venosta
Burggrafenamt	1.446.012	7.011.633	6.249.057	89,1	4,8	8,4	7,2	Burgraviato
Überetsch-Südt.Unterl.	524.349	2.148.677	1.839.074	85,6	4,1	8,5	7,8	Oltradige-Bassa Ates.
Bozen	314.316	638.790	408.414	63,9	2,0	7,5	8,9	Bolzano
Salten-Schlern	1.101.553	5.587.027	3.527.138	63,1	5,1	8,3	6,1	Salto-Sciliar
Eisacktal	694.761	2.816.640	2.071.432	73,5	4,1	8,7	7,0	Valle Isarco
Wipptal	384.975	1.330.228	824.379	62,0	3,5	4,1	5,5	Alta Valle Isarco
Pustertal	1.996.413	9.526.371	4.758.499	50,0	4,8	7,6	5,6	Val Pusteria
<b>Südtirol insgesamt</b>	<b>7.002.049</b>	<b>31.352.490</b>	<b>21.506.167</b>	<b>68,6</b>	<b>4,5</b>	<b>7,8</b>	<b>6,4</b>	<b>Totale provincia</b>

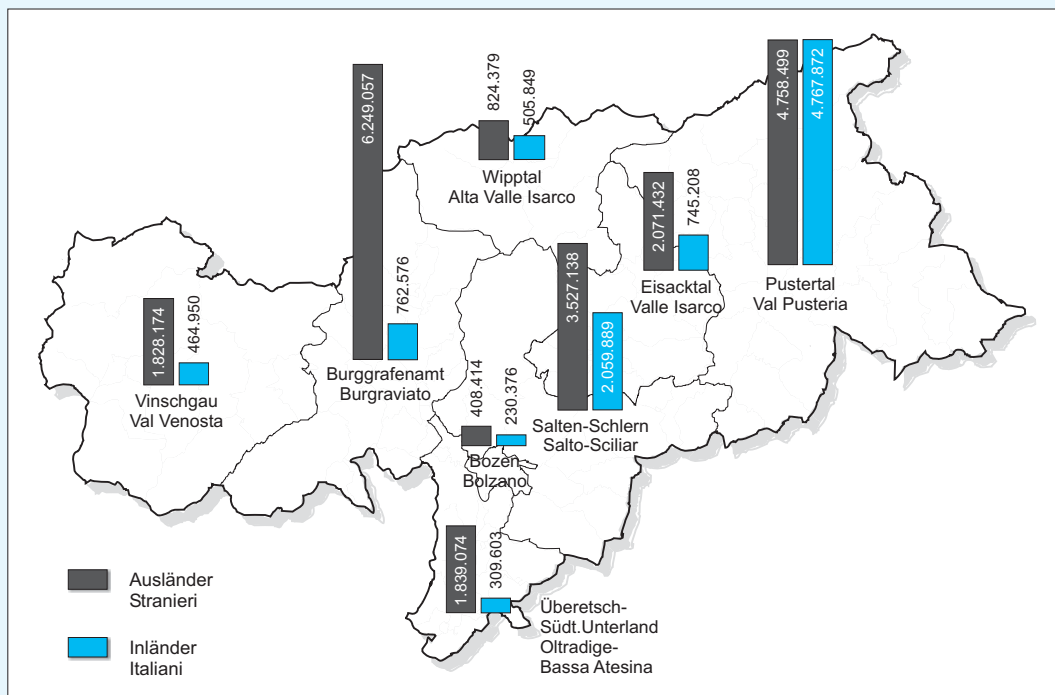
Quelle: ASTAT

Fonte: ASTAT

Graf. 17.c

**Übernachtungen in den Beherbergungsbetrieben nach Bezirksgemeinschaft und Herkunft - 2016**

**Presenze negli esercizi ricettivi per comunità comprensoriale e provenienza - 2016**



© astat 2017 - sr





Tab. 17.5

**Ankünfte und Übernachtungen in den Beherbergungsbetrieben nach Herkunftsland - 2016****Arrivi e presenze negli esercizi ricettivi per paese di provenienza - 2016**

HERKUNFTSLÄNDER	Ankünfte Arrivi		Übernachtungen Presenze		Mittlere Aufent- haltungsdauer (Tage)  Permanenza media (giorni)	PAESI DI PROVENIENZA
	Anzahl Numero	% Veränderung gegenüber 2015  Variazione % rispetto 2015	Anzahl Numero	% Veränderung gegenüber 2015  Variazione % rispetto 2015		
<b>Inländer</b>	<b>2.441.086</b>	<b>5,8</b>	<b>9.846.323</b>	<b>4,8</b>	<b>4,0</b>	<b>Italiani</b>
<b>Ausländer</b>	<b>4.560.963</b>	<b>8,9</b>	<b>21.506.167</b>	<b>7,1</b>	<b>4,7</b>	<b>Stranieri</b>
Deutschland	3.084.313	8,9	15.388.712	7,0	5,0	Germania
Schweiz und Liechtenstein	365.251	9,0	1.593.469	9,6	4,4	Svizzera e Liechtenstein
Österreich	325.444	8,4	977.340	8,4	3,0	Austria
Niederlande	123.462	7,8	573.624	4,0	4,6	Paesi Bassi
Belgien	71.024	5,9	384.904	2,8	5,4	Belgio
Tschechische Republik	69.879	8,7	310.784	7,6	4,4	Repubblica Ceca
Polen	52.927	6,3	304.356	4,4	5,8	Polonia
Vereinigtes Königreich	56.591	13,8	268.102	14,4	4,7	Regno Unito
Andere Länder	412.072	5,5	1.704.876	0,6	4,1	Altri paesi
<b>Insgesamt</b>	<b>7.002.049</b>	<b>7,8</b>	<b>31.352.490</b>	<b>6,4</b>	<b>4,5</b>	<b>Totale</b>

Quelle: ASTAT

Fonte: ASTAT

Tab. 17.6

**Übernachtungen in den Beherbergungsbetrieben nach Kategorie und Herkunft - 2016****Presenze negli esercizi ricettivi per categoria e provenienza - 2016**

KATEGORIEN	Anzahl Numero			% Veränderung gegenüber 2015 Variazione % rispetto al 2015			CATEGORIE
	Inländer Italiani	Ausländer Stranieri	Insgesamt Totale	Inländer Italiani	Ausländer Stranieri	Insgesamt Totale	
<b>Gastgewerbliche Betriebe</b>							<b>Esercizi alberghieri</b>
4-5 Sterne	2.215.035	5.499.429	7.714.464	7,2	10,7	9,7	4-5 Stelle
3 Sterne	3.335.565	7.706.660	11.042.225	4,1	5,1	4,8	3 Stelle
1-2 Sterne	1.029.860	1.908.398	2.938.258	1,7	1,8	1,8	1-2 Stelle
Residence	1.079.663	1.771.771	2.851.434	5,0	6,5	6,0	Residence
<b>Zusammen</b>	<b>7.660.123</b>	<b>16.886.258</b>	<b>24.546.381</b>	<b>4,8</b>	<b>6,6</b>	<b>6,0</b>	<b>Totale</b>
<b>Nicht gastgewerbliche Betriebe</b>							<b>Esercizi extralberghieri</b>
Campingplätze	289.598	1.218.074	1.507.672	0,4	10,7	8,6	Campeggi
Privatquartiere	881.049	1.282.224	2.163.273	5,2	6,9	6,2	Alloggi privati
Urlaub auf dem Bauernhof	726.662	1.832.682	2.559.344	5,0	8,2	7,2	Agriturismo
Andere (a)	288.891	286.929	575.820	8,9	15,1	11,9	Altri (a)
<b>Zusammen</b>	<b>2.186.200</b>	<b>4.619.909</b>	<b>6.806.109</b>	<b>4,9</b>	<b>8,9</b>	<b>7,6</b>	<b>Totale</b>
<b>Insgesamt</b>	<b>9.846.323</b>	<b>21.506.167</b>	<b>31.352.490</b>	<b>4,8</b>	<b>7,1</b>	<b>6,4</b>	<b>Totale</b>

(a) Jugendherbergen, Ferienheime, Berghütten und ähnliche Touristenunterkünfte  
Ostelli per la gioventù, case per ferie, rifugi alpini e simili

Quelle: ASTAT

Fonte: ASTAT

Tab. 17.7

**Übernachtungen in den Beherbergungsbetrieben nach Herkunft, Betriebsart und Monat - 2016**

**Presenze negli esercizi ricettivi per provenienza, tipo di esercizio e mese - 2016**

MONATE	Nach Herkunft Per provenienza		Nach Betriebsart Per tipo di esercizio		Insgesamt Totale		MESI
	Inländer Italiani	Ausländer Stranieri	Gast- gewerblich Alberghiero	Nicht gastgewerblich Extralberghiero	Anzahl Numero	% Veränderung gegenüber 2015 Variazione % rispetto al 2015	

Absolute Werte / Dati assoluti

Jänner	1.007.109	1.597.341	2.140.189	464.261	2.604.450	3,9	Gennaio
Februar	768.054	2.079.749	2.311.005	536.798	2.847.803	4,0	Febbraio
März	681.505	2.095.567	2.280.038	497.034	2.777.072	35,8	Marzo
April	159.157	796.048	786.392	168.813	955.205	-31,7	Aprile
Mai	143.724	1.766.536	1.484.187	426.073	1.910.260	20,5	Maggio
Juni	417.859	1.831.043	1.792.250	456.652	2.248.902	-0,9	Giugno
Juli	1.644.591	2.775.083	3.263.083	1.156.591	4.419.674	8,7	Luglio
August	2.924.098	2.740.905	4.119.697	1.545.306	5.665.003	5,0	Agosto
September	526.446	2.722.610	2.557.409	691.647	3.249.056	4,7	Settembre
Oktober	248.662	1.990.526	1.812.469	426.719	2.239.188	20,0	Ottobre
November	214.452	304.130	443.052	75.530	518.582	-1,7	Novembre
Dezember	1.110.666	806.629	1.556.610	360.685	1.917.295	-2,8	Dicembre

<b>Jahr</b>	<b>9.846.323</b>	<b>21.506.167</b>	<b>24.546.381</b>	<b>6.806.109</b>	<b>31.352.490</b>	<b>6,4</b>	<b>Anno</b>
-------------	------------------	-------------------	-------------------	------------------	-------------------	------------	-------------

Prozentuelle Verteilung nach Herkunft und Betriebsart / Composizione percentuale per provenienza e tipo di esercizio

Jänner	38,7	61,3	82,2	17,8	100,0	Gennaio
Februar	27,0	73,0	81,2	18,8	100,0	Febbraio
März	24,5	75,5	82,1	17,9	100,0	Marzo
April	16,7	83,3	82,3	17,7	100,0	Aprile
Mai	7,5	92,5	77,7	22,3	100,0	Maggio
Juni	18,6	81,4	79,7	20,3	100,0	Giugno
Juli	37,2	62,8	73,8	26,2	100,0	Luglio
August	51,6	48,4	72,7	27,3	100,0	Agosto
September	16,2	83,8	78,7	21,3	100,0	Settembre
Oktober	11,1	88,9	80,9	19,1	100,0	Ottobre
November	41,4	58,6	85,4	14,6	100,0	Novembre
Dezember	57,9	42,1	81,2	18,8	100,0	Dicembre

<b>Jahr</b>	<b>31,4</b>	<b>68,6</b>	<b>78,3</b>	<b>21,7</b>	<b>100,0</b>	<b>Anno</b>
-------------	-------------	-------------	-------------	-------------	--------------	-------------

Prozentuelle Verteilung nach Monat / Composizione percentuale per mese

Jänner	10,2	7,4	8,7	6,8	8,3	Gennaio
Februar	7,8	9,7	9,4	7,9	9,1	Febbraio
März	6,9	9,7	9,3	7,3	8,9	Marzo
April	1,6	3,7	3,2	2,5	3,0	Aprile
Mai	1,5	8,2	6,0	6,3	6,1	Maggio
Juni	4,2	8,5	7,3	6,7	7,2	Giugno
Juli	16,7	12,9	13,3	17,0	14,1	Luglio
August	29,7	12,7	16,8	22,7	18,1	Agosto
September	5,3	12,7	10,4	10,2	10,4	Settembre
Oktober	2,5	9,3	7,4	6,3	7,1	Ottobre
November	2,2	1,4	1,8	1,1	1,7	Novembre
Dezember	11,3	3,8	6,3	5,3	6,1	Dicembre

<b>Jahr</b>	<b>100,0</b>	<b>100,0</b>	<b>100,0</b>	<b>100,0</b>	<b>100,0</b>	<b>Anno</b>
-------------	--------------	--------------	--------------	--------------	--------------	-------------

Quelle: ASTAT

Fonte: ASTAT

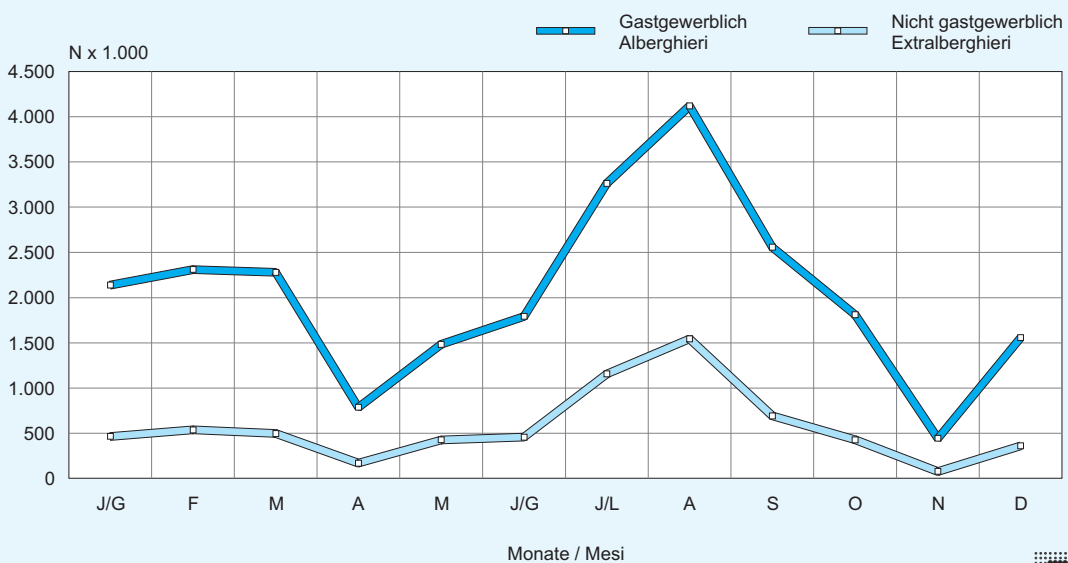




Graf. 17.d

**Übernachtungen in den Beherbergungsbetrieben nach Betriebsart und Monat - 2016**

**Presenze negli esercizi ricettivi per tipologia e mese - 2016**



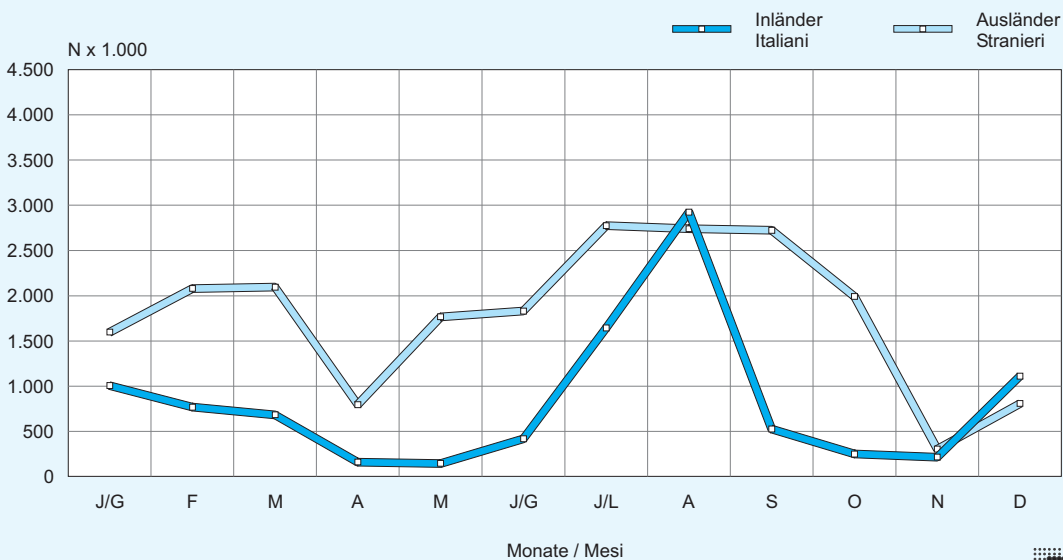
© astat 2017 - sr



Graf. 17.e

**Übernachtungen in den Beherbergungsbetrieben nach Herkunft und Monat - 2016**

**Presenze negli esercizi ricettivi per provenienza e mese - 2016**



© astat 2017 - sr



Tab. 17.8

**Übernachtungen in den Beherbergungsbetrieben nach Halbjahr - Tourismusjahre (a) 2011/12-2015/16**

**Presenze negli esercizi ricettivi per stagione - Anni turistici (a) 2011/12-2015/16**

TOURISMUSJAHRE (a) ANNI TURISTICI (a)	Winter Inverno		Sommer Estate		Insgesamt Totale	
	Insgesamt Totale	davon gastgewerblich di cui alberghieri	Insgesamt Totale	davon gastgewerblich di cui alberghieri	Insgesamt Totale	davon gastgewerblich di cui alberghieri
2011/12	11.033.015	9.153.592	18.248.245	14.058.656	29.281.260	23.212.248
2012/13	10.869.605	9.006.876	18.123.823	13.889.223	28.993.428	22.896.099
2013/14	10.891.546	8.976.544	17.590.389	13.447.865	28.481.935	22.424.409
2014/15	11.000.987	9.032.411	18.286.056	13.955.349	29.287.043	22.987.760
<b>2015/16</b>	<b>11.685.455</b>	<b>9.577.784</b>	<b>19.732.083</b>	<b>15.029.095</b>	<b>31.417.538</b>	<b>24.606.879</b>

(a) Das Tourismusjahr erstreckt sich vom 1.11. bis 31.10.  
L'anno turistico si calcola dall'1.11. al 31.10.

Quelle: ASTAT

Fonte: ASTAT

Tab. 17.9

**Übernachtungen in den Beherbergungsbetrieben nach Halbjahr und Bezirksgemeinschaft - Tourismusjahr (a) 2015/16**

**Presenze negli esercizi ricettivi per stagione e comunità comprensoriale - Anno turistico (a) 2015/16**

BEZIRKS- GEMEINSCHAFTEN	Winter Inverno		Sommer Estate		Insgesamt Totale		COMUNITÀ COMPRESORIALI
	Insgesamt Totale	davon gast- gewerblich di cui alberghieri	Insgesamt Totale	davon gast- gewerblich di cui alberghieri	Insgesamt Totale	davon gast- gewerblich di cui alberghieri	
Vinschgau	874.754	757.404	1.437.665	1.011.933	2.312.419	1.769.337	Val Venosta
Burggrafenamt	1.425.351	1.199.728	5.587.391	4.496.128	7.012.742	5.695.856	Burgraviato
Überetsch-Südt.Unterl.	411.184	319.534	1.732.486	1.159.650	2.143.670	1.479.184	Oltradige-Bassa Ates.
Bozen	237.996	195.545	396.100	309.374	634.096	504.919	Bolzano
Salten-Schlern	2.599.247	2.123.567	3.013.966	2.334.530	5.613.213	4.458.097	Salto-Sciliar
Eisacktal	998.822	858.820	1.829.381	1.445.274	2.828.203	2.304.094	Valle Isarco
Wipptal	592.125	526.482	736.647	645.611	1.328.772	1.172.093	Alta Valle Isarco
Pustertal	4.545.976	3.596.704	4.998.447	3.626.595	9.544.423	7.223.299	Val Pusteria
<b>Südtirol insgesamt</b>	<b>11.685.455</b>	<b>9.577.784</b>	<b>19.732.083</b>	<b>15.029.095</b>	<b>31.417.538</b>	<b>24.606.879</b>	<b>Totale provincia</b>

(a) Das Tourismusjahr erstreckt sich vom 1.11. bis 31.10.  
L'anno turistico si calcola dall'1.11. al 31.10.

Quelle: ASTAT

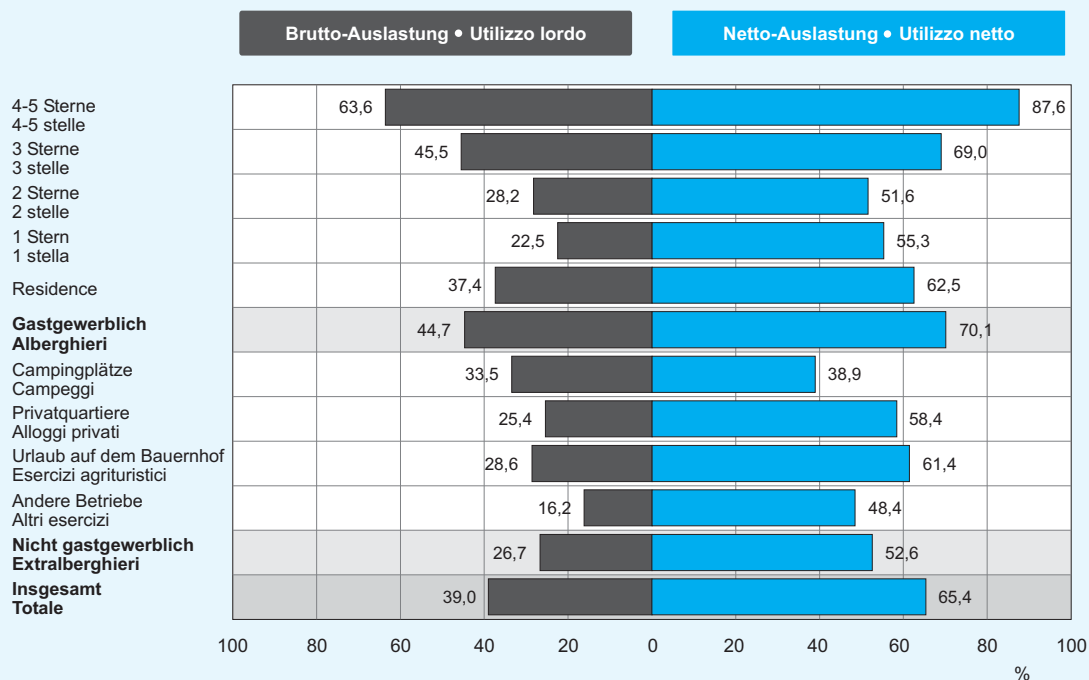
Fonte: ASTAT



Graf. 17.f

**Index der Bettenauslastung in den Beherbergungsbetrieben nach Kategorie - Tourismusjahr 2015/16**  
Prozentwerte

**Indice di utilizzazione dei posti letto negli esercizi ricettivi per categoria - Anno turistico 2015/16**  
Valori percentuali



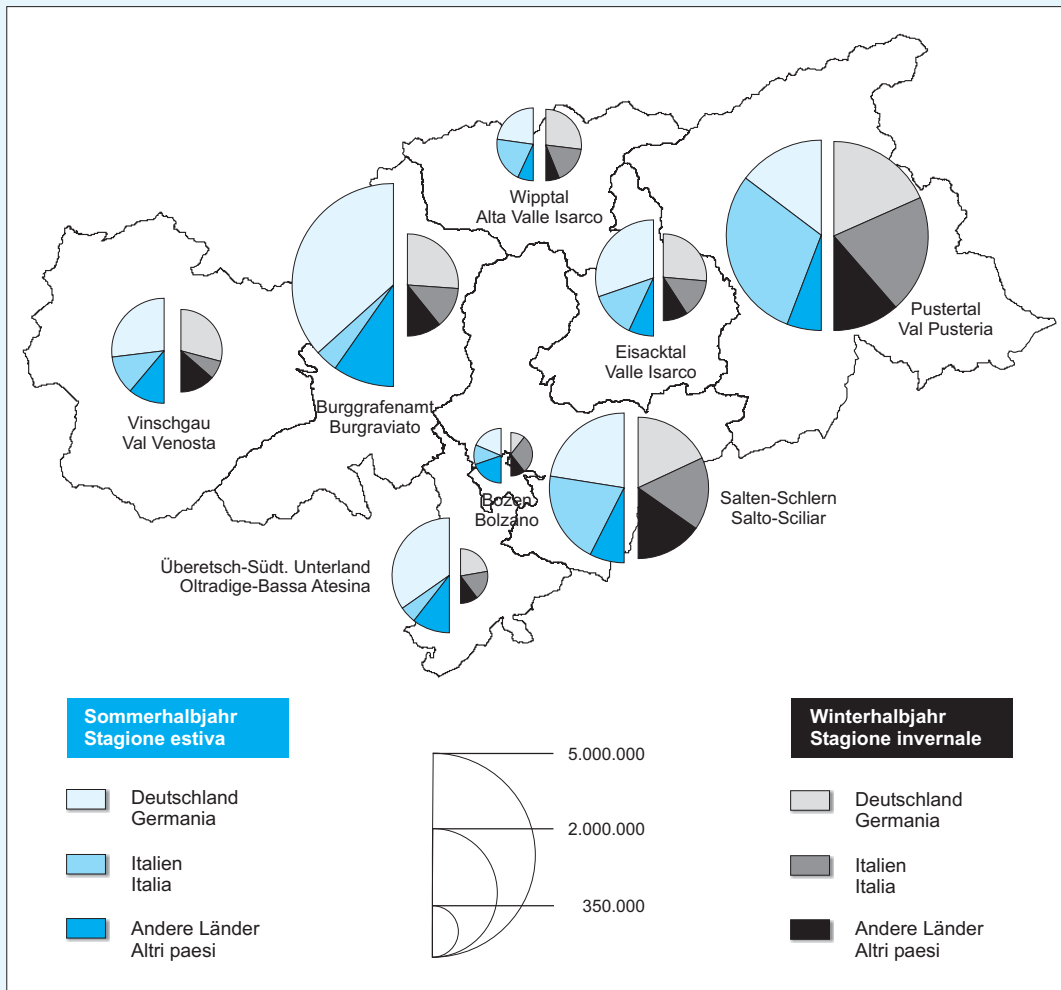
© astat 2017 - sr



Graf. 17.g

**Übernachtungen in den Beherbergungsbetrieben nach Halbjahr, Herkunftsland und Bezirksgemeinschaft - Tourismusjahr (a) 2015/16**

**Presenze negli esercizi ricettivi per stagione turistica, paese di provenienza e comunità comprensoriale - Anno turistico (a) 2015/16**



(a) Das Tourismusjahr erstreckt sich vom 1.11. bis 31.10.  
L'anno turistico si calcola dall'1.11. al 31.10.

© astat 2017 - sr

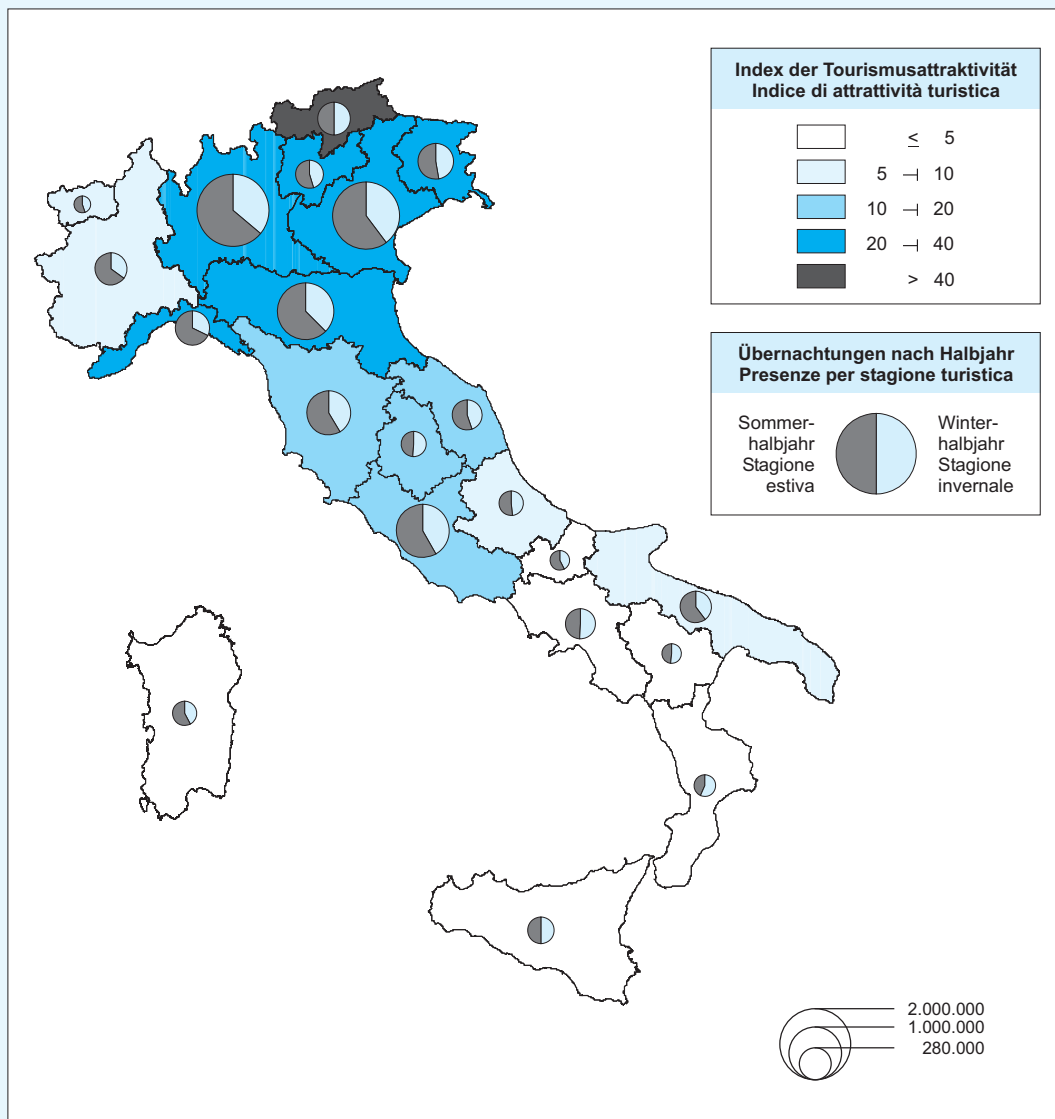




Graf. 17.h

Index der Tourismusattraktivität (a) nach Halbjahr und Herkunftsgebiet - Tourismusjahr (b) 2015/16

Indice di attrattività turistica (a) per stagione turistica e regione di provenienza - Anno turistico (b) 2015/16



(a) Verhältnis zwischen Übernachtungen, die von Urlaubern eines bestimmten Herkunftsgebietes verbracht werden, und Wohnbevölkerung desselben Herkunftsgebietes  
Rapporto tra presenze effettuate dai clienti di una regione di provenienza e popolazione residente nella stessa regione

(b) Das Tourismusjahr erstreckt sich vom 1.11. bis 31.10.  
L'anno turistico si calcola dall'1.11. al 31.10.

© astat 2017 - sr



Tab. 17.10

**Mittlere tägliche Pro-Kopf-Ausgaben der Touristen nach Ausgabenposten - Tourismusjahr (a) 2012/13**

**Spesa media giornaliera pro-capite dei turisti per voce di spesa - Anno turistico (a) 2012/13**

AUSGABENPOSTEN	Winterhalbjahr Stagione invernale	Sommerhalbjahr Stagione estiva	Tourismusjahr Anno turistico	VOCE DI SPESA
Absolute Werte (Euro) / Valori assoluti (euro)				
<b>Mittlere tägliche Pro-Kopf-Ausgaben (ohne An- und Rückreise)</b>	<b>135,97</b>	<b>105,31</b>	<b>117,37</b>	<b>Spesa media giornaliera pro-capite (esclusi viaggi di andata e ritorno)</b>
An- und Rückreise	75,69	78,92	77,67	Viaggi di andata e ritorno
Prozentuelle Verteilung / Composizione percentuale				
Unterkunft	46,1	55,5	51,2	Alloggio
Extras (im Beherbergungsbetrieb)	5,0	5,6	5,3	Extra (presso l'esercizio ricettivo)
Gastronomie	13,9	13,9	13,9	Gastronomia
Erwerb von Gütern	15,5	18,5	17,1	Acquisto di beni
Dienstleistungen	0,9	1,0	1,0	Spese per servizi
Interne Beförderung	1,8	3,4	2,7	Trasporto interno
Andere Ausgaben für saisonale Dienstleistungen	15,6	1,1	7,7	Altre spese per servizi stagionali
Andere außerordentliche Ausgaben	1,2	1,0	1,1	Spese straordinarie
<b>Gesamtausgaben in Südtirol</b>	<b>100,0</b>	<b>100,0</b>	<b>100,0</b>	<b>Totale spesa in Alto Adige</b>

(a) Das Tourismusjahr erstreckt sich vom 1.11. bis 31.10.  
L'anno turistico si calcola dall'1.11. al 31.10.

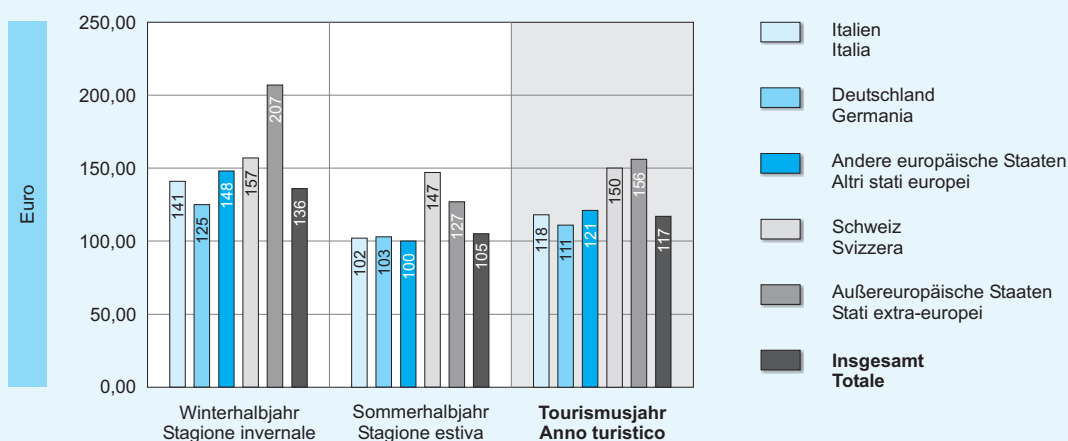
Quelle: ASTAT

Fonte: ASTAT

Graf. 17.i

**Mittlere tägliche Pro-Kopf-Ausgaben der Touristen nach Herkunftsland und Halbjahr - Tourismusjahr (a) 2012/13**

**Spesa media giornaliera pro-capite dei turisti per paese di provenienza e stagione turistica - Anno turistico (a) 2012/13**



(a) Das Tourismusjahr erstreckt sich vom 1.11. bis 31.10.  
L'anno turistico si calcola dall'1.11. al 31.10.

© astat 2017 - sr

