



Produzierendes Gewerbe Industria

14

Die in diesem Kapitel enthaltenen Daten zu den Unternehmen und den Beschäftigten sind dem **Statistischen Register der tätigen Betriebe (ASIA)** entnommen worden. Dieses wird alljährlich aktualisiert, wobei Informationen aus Verwaltungsquellen von öffentlichen Körperschaften oder Privatbetrieben mit statistischen Informationen ergänzt werden.

Auf den Bereich „**Produzierendes Gewerbe**“ entfallen die Abschnitte **B bis F** der Klassifikation der Wirtschaftstätigkeiten (ATECO 2007). Sie umfassen die Gewinnung von Mineralien, das Verarbeitende Gewerbe, die Energieversorgung, die Wasserversorgung, Abwasser- und Abfallentsorgung sowie das Baugewerbe.

Die Daten zu Produktion und Verbrauch von elektrischer Energie werden direkt von Terna geliefert und beinhalten die Zufuhr der lokalen Erzeuger. Die Gesellschaft „Terna - Rete Elettrica Nazionale SpA“ ist mit der Verwaltung des gesamtstaatlichen Systems elektrischer Hochspannungsenergie betraut.

Die Daten zum Verbrauch von **Erdgas** beziehen sich auf das Netz von „SNAM Rete Gas“ und werden vom „Ministero dello Sviluppo Economico - Dipartimento per l'Energia - Statistiche ed analisi energetiche e minerarie“ zur Verfügung gestellt.

Die Daten zum **Bergbau** werden vom Landesamt für Gewerbegebiete zur Verfügung gestellt, das die Meldungen der Bergwerke, Steinbrüche und Torfgruben sammelt.

I dati relativi ad **imprese e addetti** contenuti in questo capitolo sono ricavati dal **Registro Statistico delle Imprese Attive (ASIA)**. Il Registro è aggiornato annualmente attraverso un processo di integrazione di informazioni provenienti sia da fonti amministrative, gestite da enti pubblici o da società private, sia da fonti statistiche.

Nel settore "**Industria**" rientrano le sezioni da **B** ad **F** della classificazione delle attività economiche (ATECO 2007) che comprendono le attività estrattive, manifatturiere, di fornitura di energia elettrica e gas, la fornitura di acqua e la gestione delle reti fognarie e dei rifiuti, e le attività del settore delle costruzioni.

I dati relativi alla produzione e ai consumi di **energia elettrica** vengono forniti direttamente da Terna e comprendono gli apporti dei produttori locali. Alla società Terna - Rete Elettrica Nazionale SpA sono affidati i compiti della gestione del sistema elettrico nazionale ad alta ed altissima tensione.

I dati sul consumo di **gas naturale** si riferiscono alle quantità distribuite dalla rete di SNAM Rete Gas e sono resi disponibili dal Ministero dello Sviluppo Economico - Dipartimento per l'Energia - Statistiche ed analisi energetiche e minerarie.

Per l'**industria estrattiva** i valori vengono forniti dall'Ufficio provinciale aree produttive, che raccoglie le segnalazioni di miniere, cave e torbiere.



Die Daten zur **Forschung und Entwicklung (F&E)** sowie jene der **Informations- und Kommunikationstechnologien (IKT)** werden den vom ASTAT für das ISTAT durchgeführten Erhebungen entnommen.

Die F&E-Erhebung betrifft jene Unternehmen, öffentlichen Körperschaften und privaten Non-Profit-Organisationen, die effektiv F&E-Tätigkeiten durchgeführt haben oder solche Tätigkeiten durchgeführt haben könnten.

Die Aufwendungen für **Intra-Muros-Tätigkeiten** umfassen all jene Tätigkeiten, die das Unternehmen mit eigenem Personal und eigenen Geräten durchführt.

Mit der IKT-Erhebung werden jährlich Informationen zum Digitalisierungsgrad der Unternehmen gesammelt. Es handelt sich dabei um eine Stichprobenerhebung der Unternehmen mit Sitz in Südtirol und mit mehr als 10 Mitarbeitern. Die so erhobenen Daten werden aufgrund spezieller statistischer Methoden auf die Grundgesamtheit der Unternehmen in Südtirol aufgerechnet.

I dati riguardanti la **ricerca e sviluppo (R&S)** e quelli sulle **tecnologie dell'informazione e della comunicazione (ICT)** provengono da rilevazioni effettuate da ASTAT per conto di ISTAT.

La rilevazione R&S riguarda le imprese, le istituzioni pubbliche e private che hanno effettivamente svolto o potrebbero aver svolto attività di R&S.

Per **attività intra-muros** si intendono tutte le attività di R&S svolte dalle imprese con proprio personale e con proprie attrezzature.

Con l'indagine ICT si raccolgono annualmente informazioni circa il grado di digitalizzazione delle imprese. L'indagine è di tipo campionario e l'unità di rilevazione è rappresentata dalle imprese con più di 10 addetti con sede in Alto Adige. I dati così rilevati vengono riportati all'universo delle imprese altoatesine tramite specifiche metodologie statistiche.



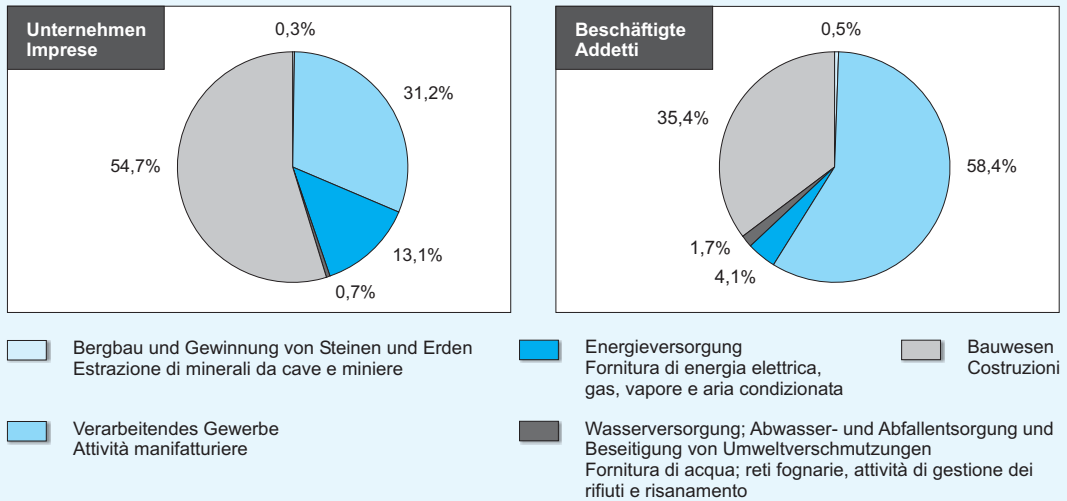
Graf. 14.a

Unternehmen und Beschäftigte nach Wirtschaftsabschnitt (a) im Bereich „Produzierendes Gewerbe“ - 2015

Prozentuelle Verteilung

Imprese e addetti per sezione di attività economica (a) nel settore "Industria" - 2015

Composizione percentuale



(a) Klassifikation der Wirtschaftstätigkeiten ATECO 2007
Classificazione delle attività economiche ATECO 2007

© astat 2019 - Ir



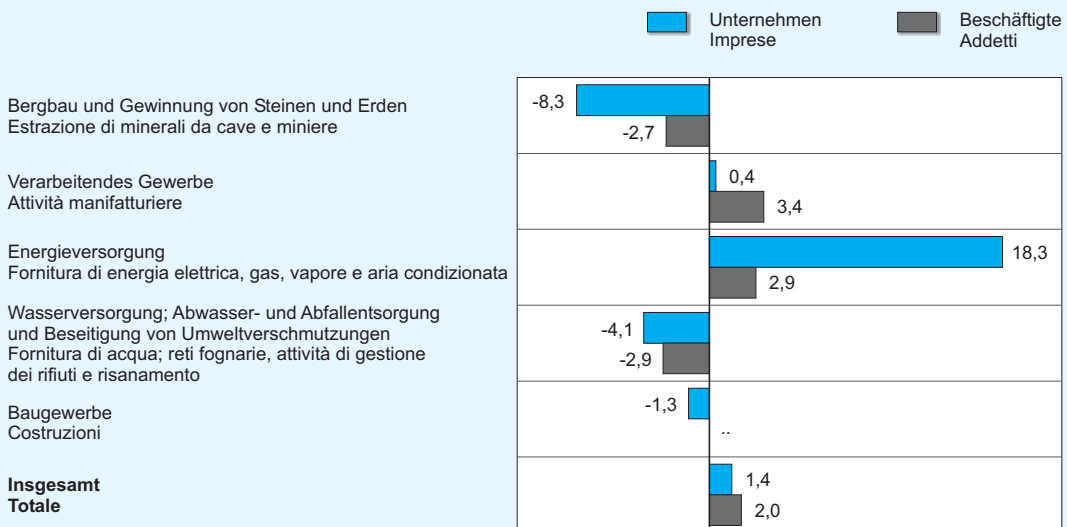
Graf. 14.b

Unternehmen und Beschäftigte nach Wirtschaftsabschnitt (a) im Bereich „Produzierendes Gewerbe“ - 2015

Prozentuelle Veränderung gegenüber 2014

Imprese e addetti per sezione di attività economica (a) nel settore "Industria" - 2015

Variatione percentuale rispetto al 2014



(a) Klassifikation der Wirtschaftstätigkeiten ATECO 2007
Classificazione delle attività economiche ATECO 2007

© astat 2019 - Ir



Tab. 14.1

Unternehmen und selbständig und unselbständig Beschäftigte nach Wirtschaftsabschnitt und -abteilung im Bereich „Produzierendes Gewerbe“ - 2015

Absolute Werte und prozentuelle Veränderung gegenüber dem Vorjahr

Imprese e addetti indipendenti e dipendenti per sezioni e divisioni di attività economica nel settore "Industria" - 2015

Valori assoluti e variazioni percentuali rispetto all'anno precedente

WIRTSCHAFTSTÄTIGKEITEN	Unternehmen Imprese	Beschäftigte / Addetti		
		Selbstständige Indipendenti	Unselbständige Dipendenti	Insgesamt Totale
Absolute Werte / Valori assoluti				
B - Bergbau und Gewinnung von Steinen und Erden	33	42	261	302
CA - Herstellung von Nahrungs- und Genussmitteln, Getränken und Tabakerzeugnissen	367	587	6.836	7.423
10 - Herstellung von Nahrungs- und Futtermitteln	299	504	5.815	6.319
11 - Getränkeherstellung	68	83	1.020	1.104
CB - Herstellung von Textilien, Bekleidung, Leder, Lederwaren und Schuhen	142	162	712	874
13 - Herstellung von Textilien	43	55	277	332
14 - Herstellung von Bekleidung; Herstellung von Pelzwaren	76	81	406	487
15 - Herstellung von Lederwaren u.ä.	23	26	29	55
CC - Herstellung von Holzwaren, Papier, Pappe und Waren daraus, Herstellung von Druckerzeugnissen	857	1.109	4.139	5.248
16 - Herstellung von Holz-, Flecht-, Korb- und Korkwaren (ohne Möbel)	714	928	3.143	4.071
17 - Herstellung von Papier und Papierwaren	8	13	78	91
18 - Herstellung von Druckerzeugnissen; Vervielfältigung von bespielten Ton-, Bild- und Datenträgern	135	169	918	1.087
CD - Kokerei und Mineralölverarbeitung	1	-	41	41
CE - Herstellung von chemischen Erzeugnissen	24	16	298	314
CF - Herstellung von pharmazeutischen Erzeugnissen	1	-	10	10
CG - Herstellung von Gummi- und Kunststoffwaren sowie von Glas und Glaswaren, Keramik, Verarbeitung von Steinen und Erden	172	188	2.812	3.000
22 - Herstellung von Gummi- und Kunststoffwaren	33	33	1.180	1.213
23 - Herstellung von anderen Waren aus nicht metallhaltigen Mineralen	139	155	1.632	1.786
CH - Metallerzeugung und -bearbeitung, Herstellung von Metallerzeugnissen	407	518	4.444	4.963
24 - Metallurgie	11	7	550	557
25 - Herstellung von Metallerzeugnissen (ausgenommen Maschinen)	396	511	3.895	4.406
CI - Herstellung von Datenverarbeitungsgeräten, elektronischen und optischen Erzeugnissen	29	22	597	619
CJ - Herstellung von elektrischen Ausrüstungen	48	39	1.029	1.068
CK - Maschinenbau	133	129	2.433	2.562



Tab. 14.1 - Fortsetzung / Segue

Unternehmen und selbständig und unselbständig Beschäftigte nach Wirtschaftsabschnitt und -abteilung im Bereich „Produzierendes Gewerbe“ - 2015

Absolute Werte und prozentuelle Veränderung gegenüber dem Vorjahr

Imprese e addetti indipendenti e dipendenti per sezioni e divisioni di attività economica nel settore "Industria" - 2015

Valori assoluti e variazioni percentuali rispetto all'anno precedente

Unternehmen Imprese	Beschäftigte / Addetti			ATTIVITÀ ECONOMICHE
	Selbstständige Indipendenti	Unselbständige Dipendenti	Insgesamt Totale	
% Veränderung 2015/2014 / Variazione % 2015/2014				
-8,3	-3,7	-2,6	-2,7	B - Estrazione di minerali da cave e miniere
1,7	-1,9	4,3	3,7	CA - Industrie alimentari, delle bevande e del tabacco
1,4	-2,2	4,8	4,2	10 - Industrie alimentari
3,0	0,5	1,3	1,2	11 - Industria delle bevande
4,4	5,1	9,1	8,3	CB - Industrie tessili, abbigliamento, pelli e accessori
-6,5	-4,4	-1,1	-1,7	13 - Industrie tessili
11,8	15,6	14,5	14,7	14 - Confezione di articoli di abbigliamento; confezione di articoli in pelle e pelliccia
4,5	-2,2	61,6	23,5	15 - Fabbricazione di articoli in pelle e simili
-4,8	-4,0	-2,2	-2,6	CC - Industria del legno, della carta e stampa
-4,5	-4,4	-1,8	-2,4	16 - Industria del legno e dei prodotti in legno e sughero (esclusi i mobili); fabbricazione di articoli in paglia e materiali da intreccio
-20,0	-10,3	7,9	4,9	17 - Fabbricazione di carta e di prodotti di carta
-4,9	-1,1	-4,2	-3,7	18 - Stampa e riproduzione di supporti registrati
-	-	3,8	3,8	CD - Fabbricazione di coke e prodotti petroliferi raffinati
14,3	11,2	95,3	88,0	CE - Fabbricazione di coke e prodotti petroliferi raffinati
-	-	5,6	5,6	CF - Produzione di articoli farmaceutici, chimico-medicinali e botanici
3,0	-4,5	2,2	1,7	CG - Fabbricazione di articoli in gomma e materie plastiche, altri prodotti della lavorazione di minerali non metalliferi
-2,9	-18,5	-2,3	-2,8	22 - Fabbricazione di articoli in gomma e materie plastiche
4,5	-0,8	5,6	5,0	23 - Fabbricazione di altri prodotti della lavorazione di minerali non metalliferi
-	-3,4	4,7	3,8	CH - Fabbricazione di metalli di base e lavorazione di prodotti in metallo, esclusi macchine e impianti
-15,4	-	12,6	12,5	24 - Metallurgia
0,5	-3,4	3,6	2,7	25 - Fabbricazione di prodotti in metallo (esclusi macchinari e attrezzature)
-12,1	7,4	2,3	2,4	CI - Fabbricazione di computer, apparecchi elettronici e ottici
11,6	1,2	6,2	6,0	CJ - Fabbricazione di apparecchi elettrici
3,1	0,8	4,5	4,3	CK - Fabbricazione di macchinari ed apparecchi n.c.a.

Tab. 14.1 - Fortsetzung / Segue

Unternehmen und selbständig und unselbständig Beschäftigte nach Wirtschaftsabschnitt und -abteilung im Bereich „Produzierendes Gewerbe“ - 2015

Absolute Werte und prozentuelle Veränderung gegenüber dem Vorjahr

Imprese e addetti indipendenti e dipendenti per sezioni e divisioni di attività economica nel settore "Industria" - 2015

Valori assoluti e variazioni percentuali rispetto all'anno precedente

WIRTSCHAFTSTÄTIGKEITEN	Unternehmen Imprese	Beschäftigte / Addetti		
		Selbstständige Indipendenti	Unselbständige Dipendenti	Insgesamt Totale
Absolute Werte / Valori assoluti				
CL - Fahrzeugbau	23	14	3.121	3.134
29 - Herstellung von Kraftwagen und Anhängern	13	9	2.003	2.011
30 - Sonstiger Fahrzeugbau	10	5	1.118	1.123
CM - Sonstige Herstellung von Waren, Reparatur, Instandhaltung und Installation von Maschinen und Ausrüstungen	883	1.142	3.075	4.217
31 - Herstellung von Möbeln	408	592	1.912	2.505
32 - Herstellung von sonstigen Waren	196	233	629	862
33 - Reparatur, Instandhaltung und Installation von Maschinen und Ausrüstungen	279	317	534	851
D - Energieversorgung	1.298	763	1.563	2.326
35 - Energieversorgung	1.298	763	1.563	2.326
E - Wasserversorgung; Abwasser- und Abfallentsorgung und Beseitigung von Umweltverschmutzungen	70	76	893	970
36 - Wassersammlung, -aufbereitung und -versorgung	23	33	3	36
37 - Abwasserentsorgung	5	7	211	218
38 - Sammlung, Behandlung und Beseitigung von Abfällen; Rückgewinnung	38	34	665	699
39 - Beseitigung von Umweltverschmutzungen und sonstige Entsorgung	4	2	14	16
F - Baugewerbe/Bau	5.417	6.204	14.069	20.274
41 - Hochbau	1.096	895	4.083	4.978
42 - Tiefbau	81	56	1.501	1.557
43 - Spezialisiertes Baugewerbe	4.240	5.254	8.486	13.739
Insgesamt	9.905	11.011	46.333	57.344

Quelle: Istat, Statistisches Archiv der aktiven Unternehmen (ASIA)



Tab. 14.1 - Fortsetzung / Segue

Unternehmen und selbständig und unselbständig Beschäftigte nach Wirtschaftsabschnitt und -abteilung im Bereich „Produzierendes Gewerbe“ - 2015

Absolute Werte und prozentuelle Veränderung gegenüber dem Vorjahr

Imprese e addetti indipendenti e dipendenti per sezioni e divisioni di attività economica nel settore "Industria" - 2015

Valori assoluti e variazioni percentuali rispetto all'anno precedente

Unternehmen Imprese	Beschäftigte / Addetti			ATTIVITÀ ECONOMICHE
	Selbstständige Indipendenti	Unselbständige Dipendenti	Insgesamt Totale	
% Veränderung 2015/2014 / Variazione % 2015/2014				
-	3,6	16,5	16,4	CL - Fabbricazione di mezzi di trasporto
-13,3	10,4	0,4	0,4	29 - Fabbricazione di autoveicoli, rimorchi e semirimorchi
25,0	-6,2	63,4	62,8	30 - Fabbricazione di altri mezzi di trasporto
3,5	2,3	-4,0	-2,4	CM - Altre attività manifatturiere, riparazione ed installazione di macchine ed apparecchiature
5,2	3,4	0,5	1,2	31 - Fabbricazione di mobili
-1,0	-5,0	6,7	3,3	32 - Altre industrie manifatturiere
4,5	6,2	-24,9	-15,7	33 - Riparazione, manutenzione ed installazione di macchine ed apparecchiature
18,3	..	4,4	2,9	D - Fornitura di energia elettrica, gas, vapore e aria condizionata
18,3	..	4,4	2,9	35 - Fornitura di energia elettrica, gas, vapore e aria condizionata
-4,1	-22,4	-0,8	-2,9	E - Fornitura di acqua; reti fognarie, attività di gestione dei rifiuti e risanamento
-4,2	-5,7	5,7	-4,8	36 - Raccolta, trattamento e fornitura di acqua
-	-22,2	3,9	2,8	37 - Gestione delle reti fognarie
-5,0	-34,3	-3,2	-5,4	38 - Attività di raccolta, trattamento e smaltimento dei rifiuti; recupero dei materiali
-	-	104,3	81,1	39 - Attività di risanamento e altri servizi di gestione dei rifiuti
-1,3	-1,5	0,8	..	F - Costruzioni
-4,6	-5,0	-2,5	-2,9	41 - Costruzione di edifici
5,2	3,6	6,1	6,0	42 - Ingegneria civile
-0,5	-1,0	1,5	0,5	43 - Lavori di costruzione specializzati
1,4	-1,5	2,9	2,0	Totale

Fonte: Istat, Registro Statistico delle Imprese Attive (ASIA)

Tab. 14.2

Verbrauch von elektrischer Energie nach Verwendungsbereich - 2014-2017

Consumi di energia elettrica per tipo di attività - 2014-2017

VERWENDUNGSBEREICHE	2014	2015	2016	2017	TIPI DI ATTIVITÀ
Mio. kWh / Milioni di kWh					
Land- und Forstwirtschaft	176	203	195	191	Agricoltura e silvicoltura
Produzierendes Gewerbe	818	823	817	847	Industria
Dienstleistungsbereich	1.275	1.362	1.433	1.432	Terziario
Verbrauch der privaten Haushalte	577	561	567	557	Usi domestici
Insgesamt	2.846	2.950	3.012	3.027	Totale

Quelle: Terna SpA

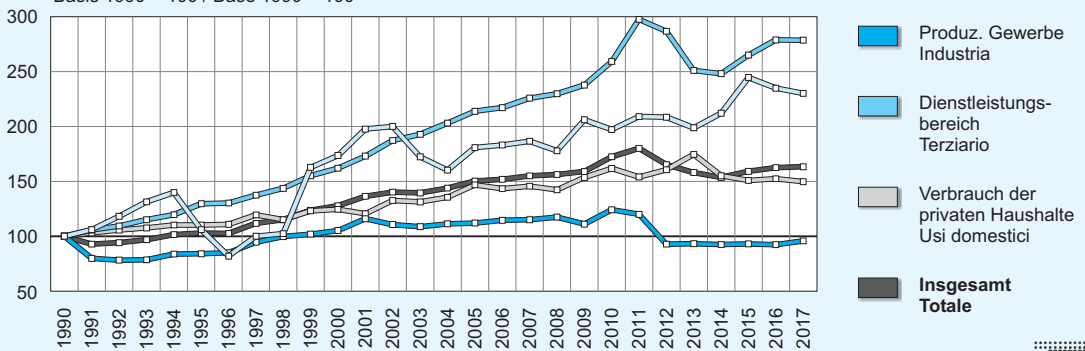
Fonte: Terna SpA

Graf. 14.c

Index des Verbrauches von elektrischer Energie - 1990-2017

Indice dei consumi di energia elettrica - 1990-2017

Basis 1990 = 100 / Base 1990 = 100



© astat 2018 - sr



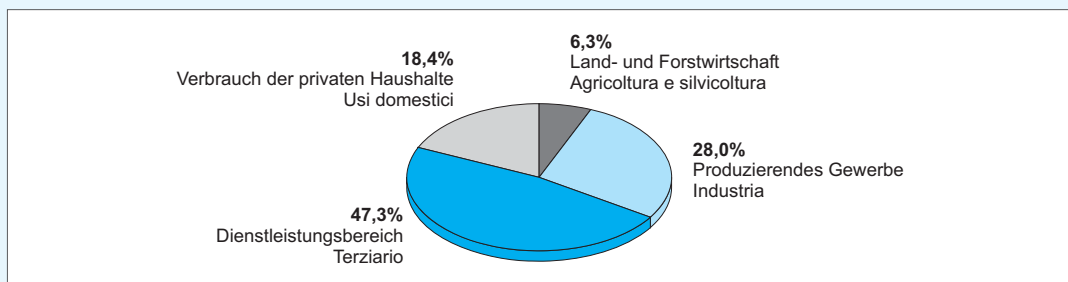
Graf. 14.d

Verbrauch von elektrischer Energie nach Verwendungsbereich - 2017

Prozentuelle Verteilung

Consumi di energia elettrica per tipo di attività - 2017

Composizione percentuale



© astat 2018 - sr





Tab. 14.3

Verbrauch von elektrischer Energie im Produzierenden Gewerbe - 2014-2017**Consumi di energia elettrica nell'industria - 2014-2017**

GEWERBEZWEIGE	2014	2015	2016	2017	SETTORI INDUSTRIA
Mio. kWh / Milioni di kWh					
Eisenhüttenindustrie	69	91	83	83	Siderurgica
NE-Metalle	14	14	15	13	Metalli non ferrosi
Chemische Industrie	74	66	57	58	Chimica
Baustoffe	35	38	38	37	Materiali da costruzione
Papierindustrie	25	17	17	16	Cartaria
Erzeugung von Nahrungsmitteln	215	222	228	226	Alimentare
Erzeugung von Textilien, Bekleidung und Schuhen	3	4	4	4	Tessile, abbigliamento e calzature
Maschinenbau	144	128	138	152	Meccanica
Transportmittel	9	9	8	9	Mezzi di trasporto
Verarbeitung von Plastik und Gummi	44	43	35	38	Lavorazione plastica e gomma
Holz und Holzmöbel	53	63	65	66	Legno e mobili
Sonstiges verarbeitendes Gewerbe	6	5	4	5	Altre manifatturiere
Bauwesen	28	30	33	37	Costruzioni
Energie und Wasserversorgung	99	96	94	104	Energia ed acqua
Insgesamt	818	823	817	847	Totale

Quelle: Terna SpA

Fonte: Terna SpA

Tab. 14.4

Verteiltes Erdgas (a) - 2014-2017**Gas naturale distribuito (a) - 2014-2017**

VERWENDUNGSBEREICHE	2014	2015	2016	2017	TIPI DI ATTIVITÀ
Mio. Standard-Kubikmeter von 38,1 MJ (Megajoule) / Milioni di Standard metri cubi a 38,1 MJ (Megajoule)					
Produzierendes Gewerbe	29,6	29,8	29,4	32,1	Industria
Andere (b)	278,3	297,6	308,9	316,3	Altro (b)
Insgesamt	307,9	327,4	338,3	348,4	Totale

(a) Die Daten beziehen sich auf das Netz von SNAM Rete Gas.
I dati riportati si riferiscono alle quantità distribuite dalla rete di SNAM Rete Gas.

(b) Über zweite Verteilernetze an private Haushalte, Dienstleistungssektor und das Produzierende Gewerbe verteilte Mengen.
Quantitativi distribuiti su reti secondarie ai settori residenziale, terziario e industriale.

Quelle: Ministero dello Sviluppo Economico - Dipartimento per l'Energia - Statistiche ed analisi energetiche e minerarie

Fonte: Ministero dello Sviluppo Economico - Dipartimento per l'Energia - Statistiche ed analisi energetiche e minerarie



Tab. 14.5

Bruttoerzeugung von elektrischer Energie - 2013-2015

Produzione lorda di energia elettrica - 2013-2015

	2013	2014	2015	
Mio. kWh / Milioni di kWh				
Gesamterzeugung (brutto)	7.391	8.374	6.638	Produzione totale lorda
<i>davon aus Wasserkraft</i>	<i>6.772</i>	<i>7.651</i>	<i>5.827</i>	<i>di cui produzione idroelettrica</i>
% von Italien insgesamt	2,5	2,9	2,3	% su Italia in complesso
% von Italien, nur Wasserkraft	12,3	12,7	12,4	% su Italia solo idroelettrica

Quelle: Terna SpA

Fonte: Terna SpA

Tab. 14.6

Bergbauproduktion - 2014-2017

Produzione dell'industria estrattiva - 2014-2017

STEINBRÜCHE UND TORFGRUBEN	2014	2015	2016	2017	CAVE E TORBIERE
Tonnen / Tonnellate					
Porphyr	132.452	167.527	103.016	63.940	Porfido
Marmor	362.114	337.268	361.750	343.960	Marmo
Torf	69.394	44.553	36.000	45.120	Torba
Sand und Schotter	1.149.229	996.456	1.102.357	1.621.776	Sabbia e ghiaia
Granit	18.270	22.782	14.941	18.494	Granito
Gneis	6.119	3.476	9.796	11.444	Gneiss
Diorit	16.516	31.907	28.497	39.937	Diorite
Quarzit	1.715	1.604	1.635	1.835	Quarzite

Quelle: Landesamt für Industrie und Gruben

Fonte: Ufficio provinciale industria e cave



Tab. 14.7

Intra-Muros-Ausgaben für Forschung und Entwicklung nach Sektor - 2013-2016

Spesa intra-muros per ricerca e sviluppo per settore istituzionale - 2013-2016

SEKTOR	2013	2014	2015	2016	SETTORE
1.000 Euro					
Unternehmen	78.856	95.758	101.993	97.175	Imprese
Öffentliche Körperschaften und Non-Profit-Organisationen	36.441	36.501	34.327	23.848	Amministrazioni pubbliche e Istituzioni nonprofit
Universität	16.294	16.000	24.753	29.953	Università
Insgesamt	131.591	148.259	161.073	150.976	Totale

Quelle: ASTAT, ISTAT

Fonte: ASTAT, ISTAT

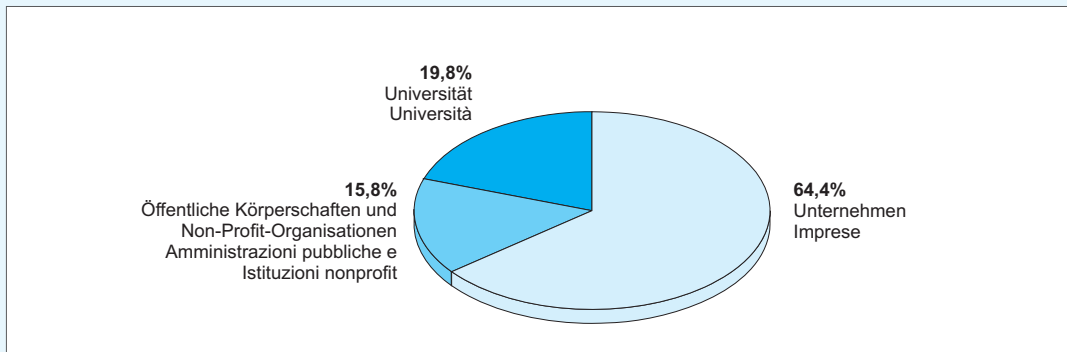
Graf. 14.e

Intra-Muros-Ausgaben für Forschung und Entwicklung nach Sektor - 2016

Prozentuelle Verteilung

Spesa intra-muros per ricerca e sviluppo per settore istituzionale - 2016

Composizione percentuale



© astat 2018 - sr



Tab. 14.8

Intra-Muros-Ausgaben und Beschäftigte für Forschung und Entwicklung nach Sektor - 2016
Spesa intra-muros e addetti alla ricerca e sviluppo per settore istituzionale - 2016

SEKTOR	Ausgaben (in Tausend Euro) Spesa (in migliaia di euro)	Beschäftigte (in EVB) (a) Addetti (in Etp) (a)	Ausgaben pro Beschäftigten (in Tausend Euro) Spesa per addetto (in migliaia di euro)	SETTORE
Unternehmen	97.175	1.296	75,0	Imprese
Öffentliche Körperschaften und Non-Profit-Organisationen	23.848	436	54,7	Amministrazioni pubbliche e Istituzioni nonprofit
Universität	29.953	434	69,0	Università
Insgesamt	150.976	2.165	69,7	Totale

(a) Einheiten in Vollzeitbeschäftigten (EVB): gibt in „Personen“ die durchschnittliche Zeit an, die ein Beschäftigter pro Jahr für die Forschung aufwendet. Zum Beispiel: Ein Vollzeitbeschäftigter, der sich 9 Monate im Jahr mit Forschung beschäftigt, zählt 0,75 Einheiten; oder: ein Teilzeitbeschäftigter (50%), der sich ausschließlich mit Forschung befasst, zählt 0,5 Einheiten.
 Unità di lavoro equivalenti tempo pieno (Etp): quantifica, in "persone", il tempo medio annuale effettivamente dedicato all'attività di ricerca. Per es.: un addetto a tempo pieno che occupa 9 mesi all'anno all'attività di ricerca viene conteggiato 0,75; oppure: un addetto a tempo parziale al 50% che si dedica totalmente alla ricerca viene conteggiato 0,5.

Quelle: ASTAT, ISTAT

Fonte: ASTAT, ISTAT

Tab. 14.9

Bruttoinlandsausgaben für Forschung und Entwicklung (F&E) - 2002 und 2016
Spesa interna lorda in ricerca e sviluppo (R&S) - 2002 e 2016

	2002	2016	
Prozent des BIP / Percentuale del PIL			
Südtirol	0,23	0,68	Alto Adige
Trentino	1,03	1,55	Trentino
Italien	1,13	1,38	Italia

Quelle: ASTAT, ISTAT

Fonte: ASTAT, ISTAT

Tab. 14.10

Unternehmen mit mindestens 10 Beschäftigten, die Online-Einkäufe oder Online-Verkäufe tätigen (E-Commerce), nach Wirtschaftsbereich - 2015 und 2016

Prozentwerte auf die Gesamtheit der Unternehmen mit mindestens 10 Beschäftigten

Imprese con almeno 10 addetti che acquistano o vendono online (E-Commerce) per settore di attività economica - 2015 e 2016

Valori percentuali sul totale delle imprese con almeno 10 addetti

WIRTSCHAFTS- BEREICH	Elektronischer Handel (E-Commerce) Commercio elettronico (E-Commerce)	Online-Einkäufe Acquisti online	Online-Verkäufe Vendite online	SETTORE DI ATTIVITÀ ECONOMICA
Verarbeitendes Gewerbe	52,2	46,6	12,8	Attività manifatturiere
Energieversorgung	37,1	37,1	9,8	Fornitura di energia
Baugewerbe	37,1	35,8	1,6	Costruzioni
Dienstleistungsbereiche (ohne Finanzdienstleistungen)	66,7	38,3	40,9	Servizi (non finanziari)
Insgesamt 2016	59,3	39,5	29,6	Totale 2016
Insgesamt 2015	51,1	41,5	20,9	Totale 2015

Quelle: ASTAT, ISTAT

Fonte: ASTAT, ISTAT



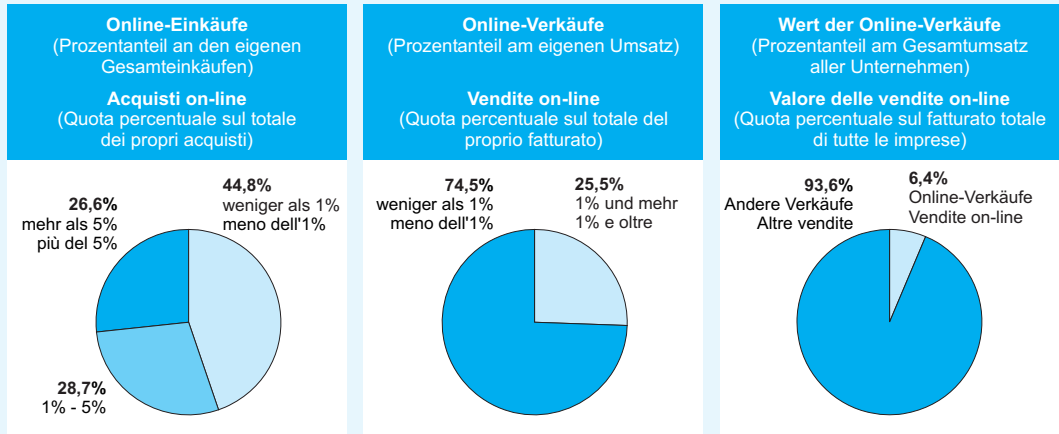
Graf. 14.f

Unternehmen mit mindestens 10 Beschäftigten, die Online-Einkäufe oder Online-Verkäufe tätigen (E-Commerce) - 2016

Prozentwerte auf die Gesamtheit der Unternehmen mit mindestens 10 Beschäftigten

Imprese con almeno 10 addetti che acquistano o vendono on-line (E-Commerce) - 2016

Valori percentuali sul totale delle imprese con almeno 10 addetti



© astat 2018 - sr



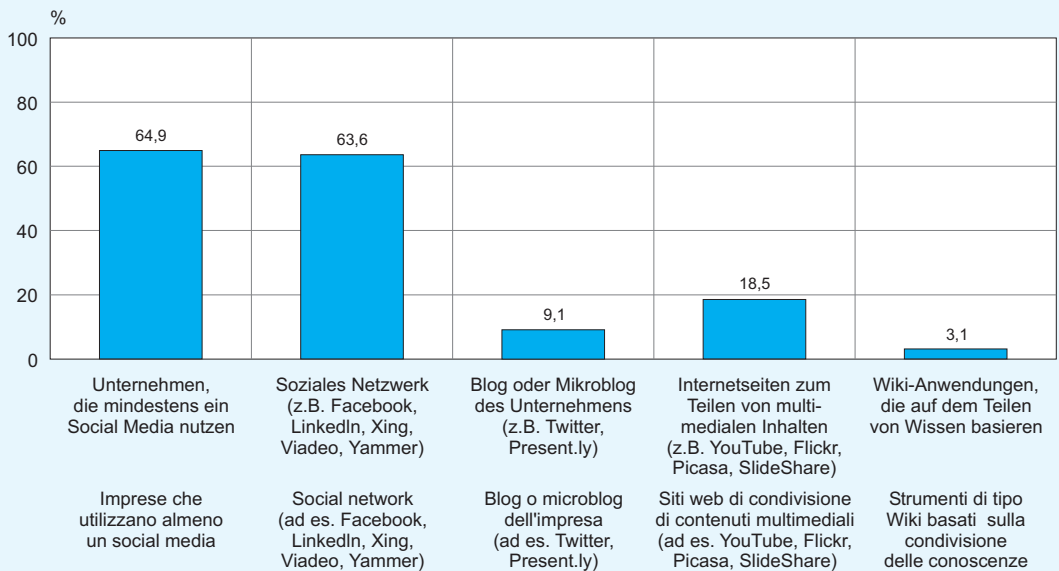
Graf. 14.g

Unternehmen mit mindestens 10 Beschäftigten nach Verwendung von Social Media - 2017

Prozentwerte auf die Gesamtheit der Unternehmen mit mindestens 10 Beschäftigten; Mehrfachnennungen möglich

Imprese con almeno 10 addetti per utilizzo di social media - 2017

Valori percentuali sul totale delle imprese con almeno 10 addetti; possibili risposte multiple



© astat 2018 - sr

