



# 17 Tourismus

## Turismo



Das vorliegende Kapitel beinhaltet die Daten zum Tourismus in Südtirol. Es handelt sich vorwiegend um Informationen zur Beherbergungskapazität und zu den Ankünften und Übernachtungen inländischer und ausländischer Touristen in Südtirol.

Unter **Beherbergungskapazität** versteht man die Gesamtzahl der Betriebe und Betten, die den Touristen in einem bestimmten Gebiet zur Verfügung stehen.

Die **Ankünfte** geben die Anzahl der Personen an, die im Bezugsjahr in Südtirol übernachtet haben.

Die **Übernachtungen** stimmen mit der Anzahl der Nächtigungen in den Betrieben überein. Stellt man die gesamten Übernachtungen in Verhältnis zu den Ankünften, erhält man die **mittlere Aufenthaltsdauer** in Tagen der Touristen in Südtirols Beherbergungsbetrieben.

Zu den **Beherbergungsbetrieben** zählen all jene (gastgewerblichen und nicht gastgewerblichen) Unternehmen, die den Touristen Unterkunft bieten.

Zu den **gastgewerblichen Beherbergungsbetrieben** gehören Garnis, Pensionen, Gasthöfe, Hotels, Motels, Residence und Hoteldörfer.

Zu den **nicht gastgewerblichen Beherbergungsbetrieben** zählen Berggasthäuser, Schutzhütten, Campingplätze, Feriendörfer, Privatquartiere sowie Jugendferienheime und -herbergen.

Zu den **Privatquartieren** zählen jene Betriebe, die möblierte Zimmer oder Wohnungen an Feriengäste vermieten.

Il presente capitolo raccoglie i dati sull'attività turistica in provincia di Bolzano. Si tratta essenzialmente di informazioni che riguardano la capacità ricettiva, gli arrivi e le presenze di turisti italiani e stranieri sul territorio provinciale.

Con **capacità ricettiva** si intende il numero complessivo di esercizi e di letti a disposizione dei turisti sul territorio.

Gli **arrivi** indicano il numero di persone che hanno soggiornato in provincia di Bolzano nel corso dell'anno di riferimento.

Le **presenze** corrispondono al numero di pernottamenti effettuati negli esercizi. Facendo il rapporto tra le presenze e gli arrivi si ottiene la **permanenza media** in giorni presso gli esercizi della provincia di Bolzano da parte dei turisti.

Per **esercizi ricettivi** si intendono quelle imprese (sia alberghiere che extralberghiere) che forniscono un alloggio ai turisti.

Gli **esercizi ricettivi alberghieri** comprendono i garnis, le pensioni, gli alberghi, gli hotel, i motel, i residence, i villaggi albergo.

Sono **esercizi ricettivi extralberghieri** i rifugi albergo, i rifugi alpini, i campeggi, i villaggi turistici, alloggi privati, le case per ferie e gli ostelli per la gioventù.

Sono **alloggi privati** gli esercizi che affittano camere od appartamenti ammobiliati per le ferie.



Der **Index der Tourismusattraktivität** ergibt sich aus dem Verhältnis zwischen den Übernachtungen, die von den Urlaubern eines bestimmten Herkunftsgebietes im Beobachtungszeitraum verbracht wurden, und der Wohnbevölkerung desselben Herkunftsgebietes (z.B. Übernachtungen der sizilianischen Urlauber in Südtirol gemessen an der Wohnbevölkerung Siziliens).

Der **Auslastungsindex** eines Beherbergungsbetriebes ergibt sich aus dem Verhältnis zwischen den von jedem Betrieb in einem bestimmten Zeitraum tatsächlich verbuchten Übernachtungen und dem maximalen Auslastungspotenzial. Das maximale Potenzial kann auf zweierlei Weise berechnet werden: wird die Bettenanzahl mit den Tagen des Berichtszeitraums multipliziert, erhält man die **Brutto-Auslastung**; wird sie mit der Anzahl der Tage multipliziert, an denen der Betrieb geöffnet hat, ergibt sich die **Netto-Auslastung**.

L'**indice di attrattività turistica** viene determinato dal rapporto tra i pernottamenti (presenze) effettuati - nel territorio considerato - dai clienti di una data regione di provenienza rispetto alla popolazione residente della stessa regione (p. es. pernottamenti in Alto Adige di turisti siciliani rispetto alla popolazione residente della Sicilia).

L'**indice di utilizzazione** dei posti letto si ottiene rapportando le presenze effettivamente registrate in un dato arco temporale da ciascuna struttura, e il massimo potenziale ricettivo delle stesse. Tale massimo teorico è ottenibile in due versioni: si può infatti moltiplicare il numero dei posti letto per i giorni del periodo (**indice lordo**) oppure per il numero di giornate di apertura del singolo esercizio ricettivo (**indice netto**).

Tab. 17.1

**Beherbergungskapazität und Tourismusströme in den Beherbergungsbetrieben - 2018 und 2019**
**Capacità ricettiva e flussi turistici negli esercizi ricettivi - 2018 e 2019**

	2018	2019	
<b>Betriebe (a)</b>			<b>Esercizi (a)</b>
Gastgewerbliche Beherbergungsbetriebe	4.040	3.953	Esercizi alberghieri
Privatquartiere und Urlaub auf dem Bauernhof	5.744	5.868	Alloggi privati ed esercizi agrituristici
Andere Unterkunftsarten (b)	510	578	Altri esercizi (b)
<b>Insgesamt</b>	<b>10.294</b>	<b>10.399</b>	<b>Totale</b>
<b>Betten (a)</b>			<b>Letti (a)</b>
Gastgewerbliche Beherbergungsbetriebe	152.059	150.109	Esercizi alberghieri
Privatquartiere und Urlaub auf dem Bauernhof	48.378	49.094	Alloggi privati ed esercizi agrituristici
Andere Unterkunftsarten (b)	24.296	25.865	Altri esercizi (b)
<b>Insgesamt</b>	<b>224.733</b>	<b>225.067</b>	<b>Totale</b>
<b>Ankünfte</b>			<b>Arrivi</b>
Gastgewerbliche Beherbergungsbetriebe	6.004.081	6.092.883	Esercizi alberghieri
Privatquartiere und Urlaub auf dem Bauernhof	892.532	945.005	Alloggi privati ed esercizi agrituristici
Andere Unterkunftsarten (b)	623.173	666.424	Altri esercizi (b)
<b>Insgesamt</b>	<b>7.519.786</b>	<b>7.704.312</b>	<b>Totale</b>
<i>davon Ausländer</i>	<i>4.937.371</i>	<i>5.123.118</i>	<i>di cui stranieri</i>
<b>Übernachtungen</b>			<b>Presenze</b>
Gastgewerbliche Beherbergungsbetriebe	25.700.782	25.774.628	Esercizi alberghieri
Privatquartiere und Urlaub auf dem Bauernhof	5.272.038	5.420.401	Alloggi privati ed esercizi agrituristici
Andere Unterkunftsarten (b)	2.356.450	2.489.525	Altri esercizi (b)
<b>Insgesamt</b>	<b>33.329.270</b>	<b>33.684.554</b>	<b>Totale</b>
<i>davon Ausländer</i>	<i>22.965.547</i>	<i>23.459.931</i>	<i>di cui stranieri</i>
<b>Mittlere Aufenthaltsdauer (in Tagen)</b>			<b>Permanenza media (in giorni)</b>
Gastgewerbliche Beherbergungsbetriebe	4,3	4,2	Esercizi alberghieri
Privatquartiere und Urlaub auf dem Bauernhof	5,9	5,7	Alloggi privati ed esercizi agrituristici
Andere Unterkunftsarten (b)	3,8	3,7	Altri esercizi (b)
<b>Insgesamt</b>	<b>4,4</b>	<b>4,4</b>	<b>Totale</b>
<i>davon Ausländer</i>	<i>4,7</i>	<i>4,6</i>	<i>di cui stranieri</i>
<b>Brutto-Auslastung der Betten (in Prozent)</b>			<b>Utilizzo lordo dei letti (in percentuale)</b>
Gastgewerbliche Beherbergungsbetriebe	46,2	47,0	Esercizi alberghieri
Privatquartiere und Urlaub auf dem Bauernhof	29,9	30,2	Alloggi privati ed esercizi agrituristici
Andere Unterkunftsarten (b)	26,6	26,4	Altri esercizi (b)
<b>Insgesamt</b>	<b>40,6</b>	<b>41,0</b>	<b>Totale</b>

(a) Die Beherbergungskapazität (Betriebe und Betten) in einem Jahr ergibt sich aus dem Durchschnitt der Monatswerte. La capacità ricettiva (esercizi e posti letto) su base annua è data dalla media dei valori mensili.

(b) Jugendherbergen, Campingplätze, Feriendörfer, Ferienheime, Berghütten und ähnliche Touristenunterkünfte  
Ostelli per la gioventù, campeggi, villaggi turistici, case per ferie, rifugi alpini e simili

Quelle: ASTAT

Fonte: ASTAT



Tab. 17.2

**Beherbergungskapazität der gastgewerblichen Beherbergungsbetriebe nach Kategorie bzw. Bezirksgemeinschaft - 2019**

Stand am 31.12.

**Capacità ricettiva degli esercizi alberghieri per categoria e comunità comprensoriale - 2019**

Situazione al 31.12.

	Betriebe Esercizi	Zimmer Camere	Betten Letti	Bäder Bagni	Betriebe Esercizi	Zimmer Camere	Betten Letti	Bäder Bagni	
	Anzahl / Numero				Proz. Verteilung / Composizione percentuale				
<b>Kategorien</b>									<b>Categoria</b>
5 Sterne	32	1.791	3.635	1.804	0,8	2,5	2,4	2,4	5 Stelle
4 Sterne	492	17.533	34.309	17.520	12,4	24,0	22,9	23,1	4 Stelle
3 Sterne	1.543	32.256	64.200	33.839	39,0	44,2	42,8	44,6	3 Stelle
2 Sterne	826	10.623	21.364	11.864	20,9	14,6	14,2	15,6	2 Stelle
1 Stern	239	2.610	5.562	2.504	6,0	3,6	3,7	3,3	1 Stella
Residence	821	8.106	21.039	8.304	20,8	11,1	14,0	11,0	Residence
<b>Bezirks- gemeinschaften</b>									<b>Comunità comprensoriali</b>
Vinschgau	329	5.813	12.448	5.758	8,3	8,0	8,3	7,6	Val Venosta
Burggrafenamt	933	16.014	31.758	16.106	23,6	22,0	21,2	21,2	Burgraviato
Überetsch-Südt.Unterl.	303	5.499	11.225	5.623	7,7	7,5	7,5	7,4	Oltradige-Bassa At.
Bozen	39	1.444	2.586	1.423	1,0	2,0	1,7	1,9	Bolzano
Salten-Schlern	722	13.269	27.165	13.338	18,3	18,2	18,1	17,6	Salto-Sciliar
Eisacktal	351	6.832	14.186	6.847	8,9	9,4	9,5	9,0	Valle Isarco
Wipptal	133	3.079	6.516	3.093	3,4	4,2	4,3	4,1	Alta Valle Isarco
Pustertal	1.144	20.970	44.225	23.647	28,9	28,8	29,5	31,2	Val Pusteria
<b>Südtirol insgesamt</b>	<b>3.953</b>	<b>72.919</b>	<b>150.109</b>	<b>75.835</b>	<b>100,0</b>	<b>100,0</b>	<b>100,0</b>	<b>100,0</b>	<b>Totale provincia</b>

Quelle: ASTAT

Fonte: ASTAT

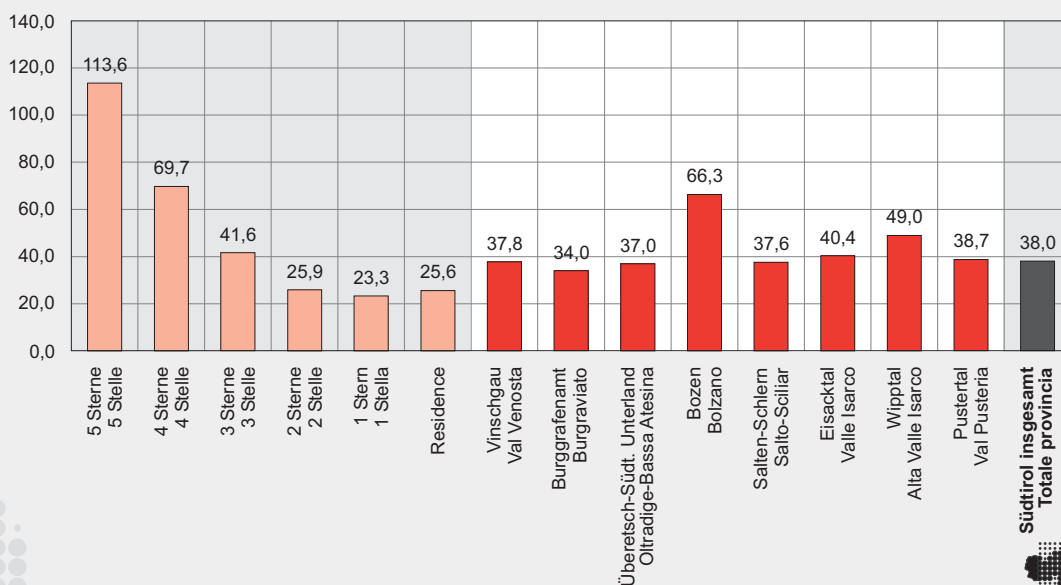
Graf. 17.a

**Beherbergungskapazität der gastgewerblichen Beherbergungsbetriebe nach Kategorie bzw. Bezirksgemeinschaft - 2019**

Betten je Betrieb - Stand am 31.12.

**Capacità ricettiva degli esercizi alberghieri per categoria e comunità comprensoriale - 2019**

Posti letto per esercizio - Situazione al 31.12.



© astat 2020 - sr



Tab. 17.3

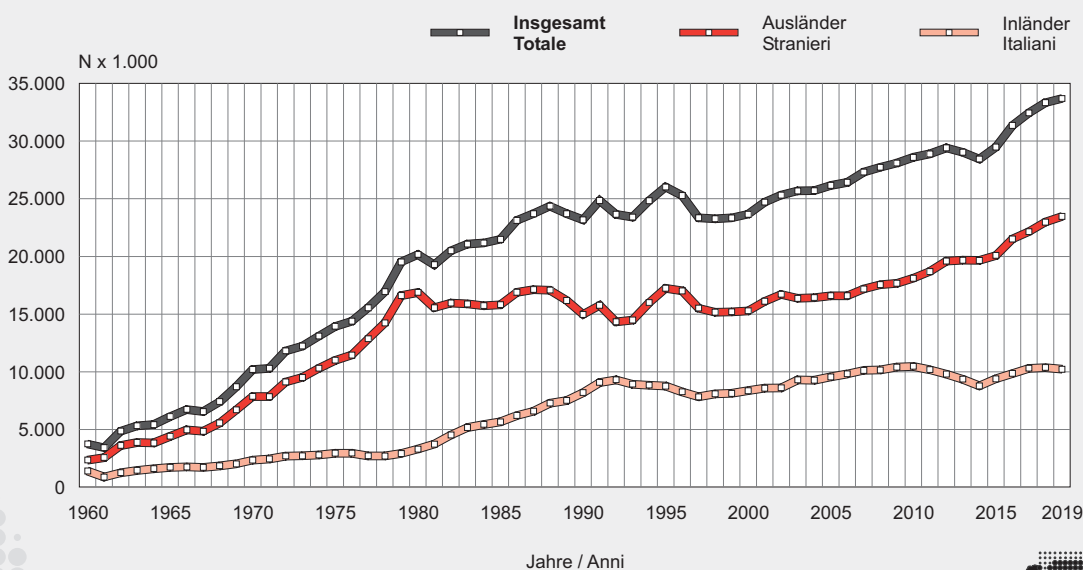
**Ankünfte und Übernachtungen in den Beherbergungsbetrieben - 1960-2019**
**Arrivi e presenze negli esercizi ricettivi - 1960-2019**

JAHRE ANNI	Ankünfte Arrivi			Übernachtungen Presenze		
	Insgesamt Totale	davon Ausländer di cui stranieri		Insgesamt Totale	davon Ausländer di cui stranieri	
		N	%		N	%
1960	713.682	496.408	69,6	3.738.061	2.338.192	62,6
1965	900.618	641.776	71,3	6.111.330	4.402.507	72,0
1970	1.187.856	854.775	72,0	10.206.377	7.860.029	77,0
1975	1.623.653	1.230.914	75,8	13.935.088	10.992.058	78,9
1980	2.675.668	2.167.473	81,0	20.169.330	16.873.053	83,7
1985	3.089.817	2.235.924	72,4	21.470.927	15.813.508	73,7
1990	3.605.914	2.311.006	64,1	23.167.146	14.977.581	64,7
1995	4.089.108	2.699.014	66,0	26.011.774	17.247.937	66,3
2000	4.113.125	2.621.524	63,7	23.649.699	15.283.546	64,6
2005	4.901.672	3.022.966	61,7	26.150.824	16.592.043	63,4
2010	5.699.182	3.495.516	61,3	28.580.491	18.116.711	63,4
2015	6.495.949	4.187.908	64,5	29.475.245	20.080.507	68,1
2017	7.302.364	4.739.214	64,9	32.440.103	22.139.747	68,2
2018	7.519.786	4.937.371	65,7	33.329.270	22.965.547	68,9
<b>2019</b>	<b>7.704.312</b>	<b>5.123.118</b>	<b>66,5</b>	<b>33.684.554</b>	<b>23.459.931</b>	<b>69,6</b>

Quelle: ASTAT

Fonte: ASTAT

Graf. 17.b

**Übernachtungen in den Beherbergungsbetrieben nach Herkunft - 1960-2019**
**Presenze negli esercizi ricettivi per provenienza - 1960-2019**


© astat 2020 - sr





Tab. 17.4

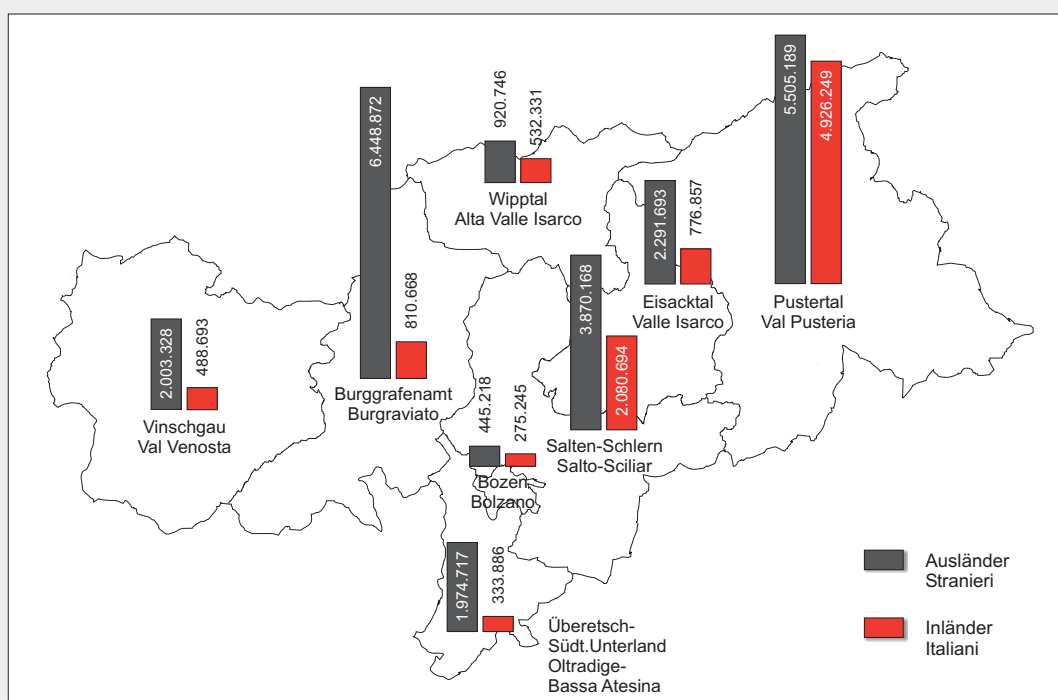
**Ankünfte und Übernachtungen in den Beherbergungsbetrieben nach Bezirksgemeinschaft - 2019****Arrivi e presenze negli esercizi ricettivi per comunità comprensoriale - 2019**

BEZIRKS- GEMEINSCHAFTEN	Ankünfte Arrivi	Übernachtungen Presenze			Mittlere Aufent- haltungsdauer (Tage)  Perma- nenza media (giorni)	% Veränderung gegenüber 2018 Variazione % rispetto al 2018		COMUNITÀ COMPRESORIALI
		Insgesamt Totale	davon Ausländer di cui stranieri			Ankünfte Arrivi	Übernach- tungen Presenze	
			Anzahl Numero	%				
Vinschgau	590.082	2.492.021	2.003.328	80,4	4,2	3,4	3,1	Val Venosta
Burggrafenamt	1.548.993	7.259.540	6.448.872	88,8	4,7	2,0	0,4	Burgraviato
Überetsch-Südt.Unterl.	567.650	2.308.603	1.974.717	85,5	4,1	1,2	-	Oltradige-Bassa Ates.
Bozen	343.777	720.463	445.218	61,8	2,1	1,7	3,9	Bolzano
Salten-Schlern	1.203.473	5.950.862	3.870.168	65,0	4,9	2,2	0,6	Salto-Sciliar
Eisacktal	774.849	3.068.550	2.291.693	74,7	4,0	2,9	1,2	Valle Isarco
Wipptal	428.378	1.453.077	920.746	63,4	3,4	1,4	-0,5	Alta Valle Isarco
Pustertal	2.247.110	10.431.438	5.505.189	52,8	4,6	3,1	1,6	Val Pusteria
<b>Südtirol insgesamt</b>	<b>7.704.312</b>	<b>33.684.554</b>	<b>23.459.931</b>	<b>69,6</b>	<b>4,4</b>	<b>2,5</b>	<b>1,1</b>	<b>Totale provincia</b>

Quelle: ASTAT

Fonte: ASTAT

Graf. 17.c

**Übernachtungen in den Beherbergungsbetrieben nach Bezirksgemeinschaft und Herkunft - 2019****Presenze negli esercizi ricettivi per comunità comprensoriale e provenienza - 2019**

© astat 2020 - sr



Tab. 17.5

**Ankünfte und Übernachtungen in den Beherbergungsbetrieben nach Herkunftsland - 2019**
**Arrivi e presenze negli esercizi ricettivi per paese di provenienza - 2019**

HERKUNFTSLÄNDER	Ankünfte Arrivi		Übernachtungen Presenze		Mittlere Aufenthaltsdauer (Tage)  Permanenza media (giorni)	PAESI DI PROVENIENZA
	Anzahl Numero	% Veränderung gegenüber 2018 Variazione % rispetto 2018	Anzahl Numero	% Veränderung gegenüber 2018 Variazione % rispetto 2018		
<b>Inländer</b>	<b>2.581.194</b>	<b>-</b>	<b>10.224.623</b>	<b>-1,3</b>	<b>4,0</b>	<b>Italiani</b>
<b>Ausländer</b>	<b>5.123.118</b>	<b>3,8</b>	<b>23.459.931</b>	<b>2,2</b>	<b>4,6</b>	<b>Stranieri</b>
Deutschland	3.357.720	2,1	16.426.636	1,0	4,9	Germania
Schweiz und Liechtenstein	378.972	1,4	1.626.651	1,0	4,3	Svizzera e Liechtenstein
Österreich	379.280	4,4	1.122.195	4,1	3,0	Austria
Niederlande	137.287	3,4	639.654	2,3	4,7	Paesi Bassi
Belgien	74.642	3,4	394.011	2,1	5,3	Belgio
Tschechische Republik	92.017	14,9	399.899	13,4	4,3	Repubblica Ceca
Polen	63.926	9,9	355.931	9,2	5,6	Polonia
Vereinigtes Königreich	64.237	1,6	298.191	1,3	4,6	Regno Unito
Andere Länder	575.037	13,9	2.196.763	8,5	3,8	Altri paesi
<b>Insgesamt</b>	<b>7.704.312</b>	<b>2,5</b>	<b>33.684.554</b>	<b>1,1</b>	<b>4,4</b>	<b>Totale</b>

Quelle: ASTAT

Fonte: ASTAT

Tab. 17.6

**Übernachtungen in den Beherbergungsbetrieben nach Kategorie und Herkunft - 2019**
**Presenze negli esercizi ricettivi per categoria e provenienza - 2019**

KATEGORIEN	Anzahl Numero			% Veränderung gegenüber 2018 Variazione % rispetto al 2018			CATEGORIE
	Inländer Italiani	Ausländer Stranieri	Insgesamt Totale	Inländer Italiani	Ausländer Stranieri	Insgesamt Totale	
<b>Gastgewerbliche Betriebe</b>							<b>Esercizi alberghieri</b>
4-5 Sterne	2.484.201	6.374.645	8.858.846	2,1	5,3	4,4	4-5 Stelle
3 Sterne	3.252.571	7.849.392	11.101.963	-4,0	-0,6	-1,6	3 Stelle
1-2 Sterne	1.030.558	1.748.132	2.778.690	-3,1	-5,8	-4,8	1-2 Stelle
Residence	1.093.999	1.941.130	3.035.129	-1,7	2,1	0,7	Residence
<b>Zusammen</b>	<b>7.861.329</b>	<b>17.913.299</b>	<b>25.774.628</b>	<b>-1,7</b>	<b>1,2</b>	<b>0,3</b>	<b>Totale</b>
<b>Nicht gastgewerbliche Betriebe</b>							<b>Esercizi extralberghieri</b>
Campingplätze	282.823	1.440.639	1.723.462	0,0	6,5	5,4	Campeggi
Privatquartiere	978.326	1.516.680	2.495.006	-1,5	5,9	2,9	Alloggi privati
Urlaub auf dem Bauernhof	769.334	2.156.061	2.925.395	-0,7	4,0	2,7	Agriturismo
Andere (a)	332.811	433.252	766.063	5,5	6,8	6,3	Altri (a)
<b>Zusammen</b>	<b>2.363.294</b>	<b>5.546.632</b>	<b>7.909.926</b>	<b>-0,1</b>	<b>5,4</b>	<b>3,7</b>	<b>Totale</b>
<b>Insgesamt</b>	<b>10.224.623</b>	<b>23.459.931</b>	<b>33.684.554</b>	<b>-1,3</b>	<b>2,2</b>	<b>1,1</b>	<b>Totale</b>

 (a) Jugendherbergen, Ferienheime, Berghütten und ähnliche Touristenunterkünfte  
 Ostelli per la gioventù, case per ferie, rifugi alpini e simili

Quelle: ASTAT

Fonte: ASTAT



Tab. 17.7

**Übernachtungen in den Beherbergungsbetrieben nach Herkunft, Betriebsart und Monat - 2019****Presenze negli esercizi ricettivi per provenienza, tipo di esercizio e mese - 2019**

MONATE	Nach Herkunft Per provenienza		Nach Betriebsart Per tipo di esercizio		Insgesamt Totale		MESI
	Inländer Italiani	Ausländer Stranieri	Gast- gewerblich Alberghiero	Nicht gastgewerblich Extralberghiero	Anzahl Numero	% Veränderung gegenüber 2018 Variazione % rispetto al 2018	
Absolute Werte / Dati assoluti							
Jänner	962.347	1.755.615	2.208.403	509.559	2.717.962	-2,3	Gennaio
Februar	744.634	2.094.881	2.291.629	547.886	2.839.515	-7,5	Febbraio
März	637.564	1.886.883	2.056.250	468.197	2.524.447	-5,1	Marzo
April	252.597	1.363.051	1.238.627	377.021	1.615.648	18,5	Aprile
Mai	160.724	1.344.631	1.183.543	321.812	1.505.355	-22,4	Maggio
Juni	488.832	2.573.032	2.308.629	753.235	3.061.864	14,5	Giugno
Juli	1.692.346	3.078.661	3.434.180	1.336.827	4.771.007	1,5	Luglio
August	3.059.869	2.718.534	4.130.272	1.648.131	5.778.403	1,2	Agosto
September	555.623	2.955.294	2.685.725	825.192	3.510.917	3,9	Settembre
Oktober	250.184	2.246.525	1.942.792	553.917	2.496.709	8,7	Ottobre
November	284.718	295.298	490.365	89.651	580.016	-5,4	Novembre
Dezember	1.135.185	1.147.526	1.804.213	478.498	2.282.711	6,5	Dicembre
<b>Jahr</b>	<b>10.224.623</b>	<b>23.459.931</b>	<b>25.774.628</b>	<b>7.909.926</b>	<b>33.684.554</b>	<b>1,1</b>	<b>Anno</b>

## Prozentuelle Verteilung nach Herkunft und Betriebsart / Composizione percentuale per provenienza e tipo di esercizio

Jänner	35,4	64,6	81,3	18,7	100,0	Gennaio
Februar	26,2	73,8	80,7	19,3	100,0	Febbraio
März	25,3	74,7	81,5	18,5	100,0	Marzo
April	15,6	84,4	76,7	23,3	100,0	Aprile
Mai	10,7	89,3	78,6	21,4	100,0	Maggio
Juni	16,0	84,0	75,4	24,6	100,0	Giugno
Juli	35,5	64,5	72,0	28,0	100,0	Luglio
August	53,0	47,0	71,5	28,5	100,0	Agosto
September	15,8	84,2	76,5	23,5	100,0	Settembre
Oktober	10,0	90,0	77,8	22,2	100,0	Ottobre
November	49,1	50,9	84,5	15,5	100,0	Novembre
Dezember	49,7	50,3	79,0	21,0	100,0	Dicembre
<b>Jahr</b>	<b>30,4</b>	<b>69,6</b>	<b>76,5</b>	<b>23,5</b>	<b>100,0</b>	<b>Anno</b>

## Prozentuelle Verteilung nach Monat / Composizione percentuale per mese

Jänner	9,4	7,5	8,6	6,4	8,1	Gennaio
Februar	7,3	8,9	8,9	6,9	8,4	Febbraio
März	6,2	8,0	8,0	5,9	7,5	Marzo
April	2,5	5,8	4,8	4,8	4,8	Aprile
Mai	1,6	5,7	4,6	4,1	4,5	Maggio
Juni	4,8	11,0	9,0	9,5	9,1	Giugno
Juli	16,6	13,1	13,3	16,9	14,2	Luglio
August	29,9	11,6	16,0	20,8	17,2	Agosto
September	5,4	12,6	10,4	10,4	10,4	Settembre
Oktober	2,4	9,6	7,5	7,0	7,4	Ottobre
November	2,8	1,3	1,9	1,1	1,7	Novembre
Dezember	11,1	4,9	7,0	6,0	6,8	Dicembre
<b>Jahr</b>	<b>100,0</b>	<b>100,0</b>	<b>100,0</b>	<b>100,0</b>	<b>100,0</b>	<b>Anno</b>

Quelle: ASTAT

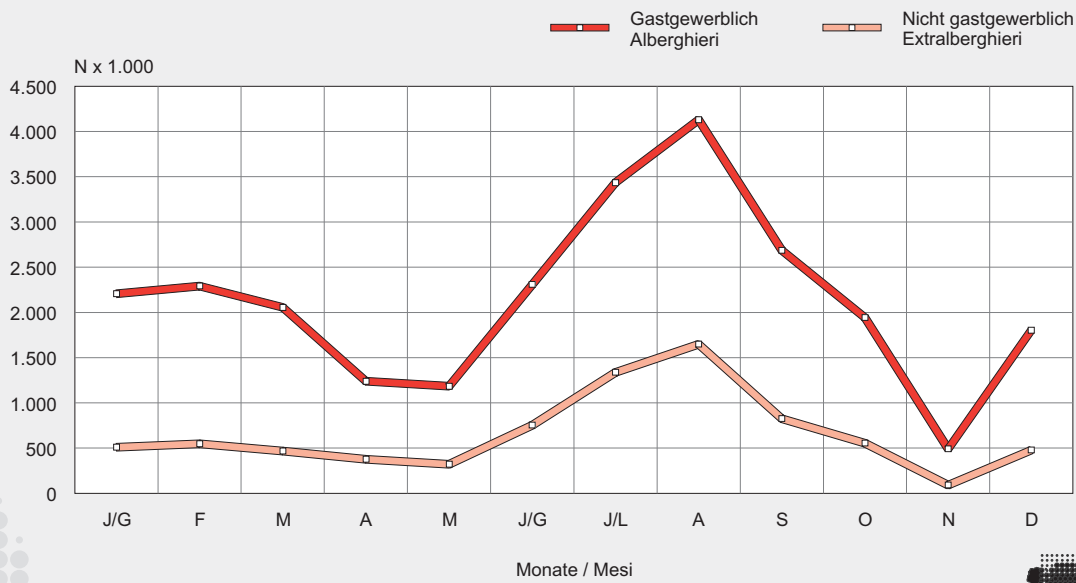
Fonte: ASTAT



Graf. 17.d

Übernachtungen in den Beherbergungsbetrieben nach Betriebsart und Monat - 2019

Presenze negli esercizi ricettivi per tipologia e mese - 2019



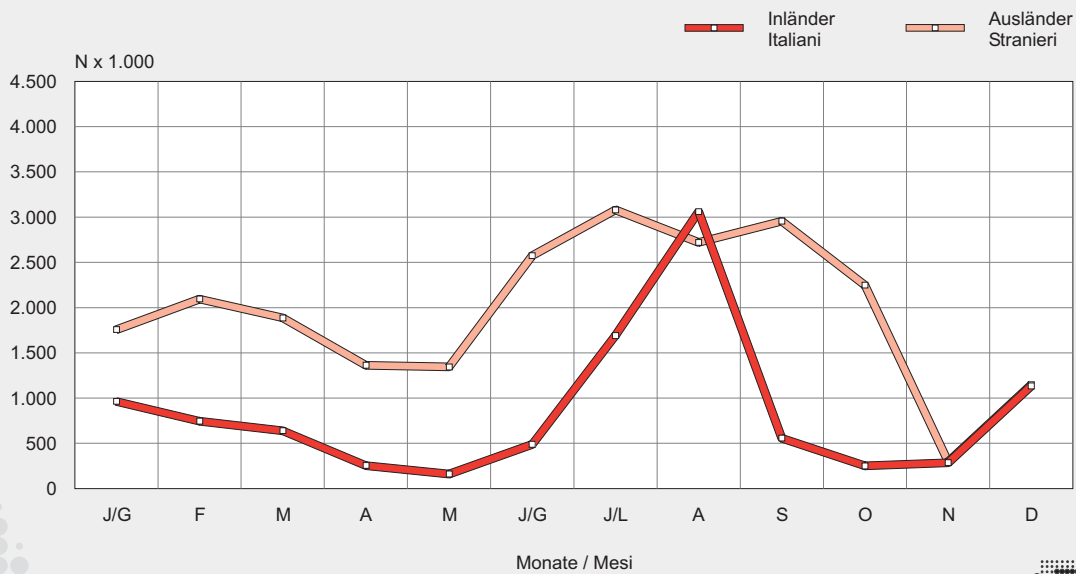
© astat 2020 - sr



Graf. 17.e

Übernachtungen in den Beherbergungsbetrieben nach Herkunft und Monat - 2019

Presenze negli esercizi ricettivi per provenienza e mese - 2019



© astat 2020 - sr





Tab. 17.8

**Übernachtungen in den Beherbergungsbetrieben nach Halbjahr - Tourismusjahre (a) 2012/13-2018/19****Presenze negli esercizi ricettivi per stagione - Anni turistici (a) 2012/13-2018/19**

TOURISMUSJAHRE (a) ANNI TURISTICI (a)	Winter Inverno		Sommer Estate		Insgesamt Totale	
	Insgesamt Totale	davon gastgewerblich di cui alberghieri	Insgesamt Totale	davon gastgewerblich di cui alberghieri	Insgesamt Totale	davon gastgewerblich di cui alberghieri
2012/13	10.869.605	9.006.876	18.123.823	13.889.223	28.993.428	22.896.099
2013/14	10.891.546	8.976.544	17.590.389	13.447.865	28.481.935	22.424.409
2014/15	11.000.987	9.032.411	18.286.056	13.955.349	29.287.043	22.987.760
2015/16	11.685.455	9.577.784	19.732.083	15.029.095	31.417.538	24.606.879
2016/17	11.786.143	9.593.258	20.426.214	15.447.396	32.212.357	25.040.654
2017/18	12.536.712	10.125.094	20.700.235	15.498.163	33.236.947	25.623.257
<b>2018/19</b>	<b>12.453.623</b>	<b>10.027.860</b>	<b>21.124.255</b>	<b>15.685.141</b>	<b>33.577.878</b>	<b>25.713.001</b>

(a) Das Tourismusjahr erstreckt sich vom 1.11. bis 31.10.  
L'anno turistico si calcola dall'1.11. al 31.10.

Quelle: ASTAT

Fonte: ASTAT

Tab. 17.9

**Übernachtungen in den Beherbergungsbetrieben nach Halbjahr und Bezirksgemeinschaft - Tourismusjahr (a) 2018/19****Presenze negli esercizi ricettivi per stagione e comunità comprensoriale - Anno turistico (a) 2018/19**

BEZIRKS- GEMEINSCHAFTEN	Winter Inverno		Sommer Estate		Insgesamt Totale		COMUNITÀ COMPRESORIALI
	Insgesamt Totale	davon gastgewerblich di cui alberghieri	Insgesamt Totale	davon gastgewerblich di cui alberghieri	Insgesamt Totale	davon gastgewerblich di cui alberghieri	
Vinschgau	943.366	806.757	1.547.922	1.081.462	2.491.288	1.888.219	Val Venosta
Burggrafenamt	1.541.619	1.250.393	5.717.426	4.463.667	7.259.045	5.714.060	Burgraviato
Überetsch-Südt.Unterl.	471.268	354.873	1.841.678	1.218.167	2.312.946	1.573.040	Oltradige-Bassa Ates.
Bozen	284.633	225.408	433.726	316.841	718.359	542.249	Bolzano
Salten-Schlern	2.644.604	2.124.577	3.267.712	2.475.892	5.912.316	4.600.469	Salto-Sciliar
Eisacktal	1.071.186	900.889	1.990.188	1.534.193	3.061.374	2.435.082	Valle Isarco
Wipptal	655.111	576.720	794.090	687.741	1.449.201	1.264.461	Alta Valle Isarco
Pustertal	4.841.836	3.788.243	5.531.513	3.907.178	10.373.349	7.695.421	Val Pusteria
<b>Südtirol insgesamt</b>	<b>12.453.623</b>	<b>10.027.860</b>	<b>21.124.255</b>	<b>15.685.141</b>	<b>33.577.878</b>	<b>25.713.001</b>	<b>Totale provincia</b>

(a) Das Tourismusjahr erstreckt sich vom 1.11. bis 31.10.  
L'anno turistico si calcola dall'1.11. al 31.10.

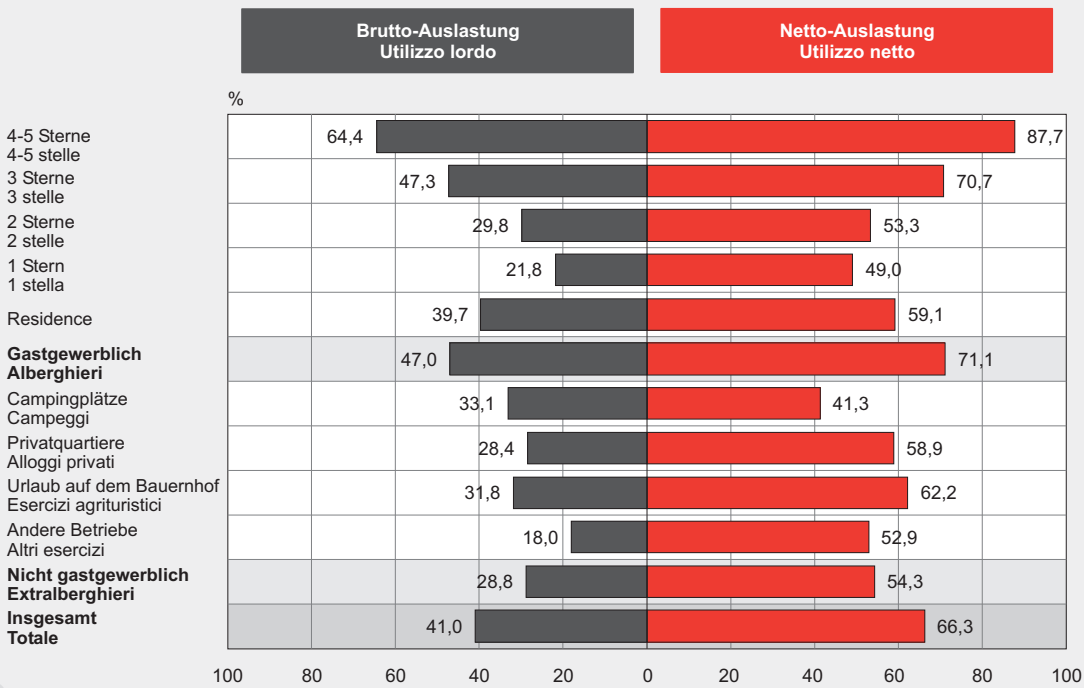
Quelle: ASTAT

Fonte: ASTAT

Graf. 17.f

**Index der Bettenauslastung in den Beherbergungsbetrieben nach Kategorie - Tourismusjahr 2018/19**  
Prozentwerte

**Indice di utilizzazione dei posti letto negli esercizi ricettivi per categoria - Anno turistico 2018/19**  
Valori percentuali

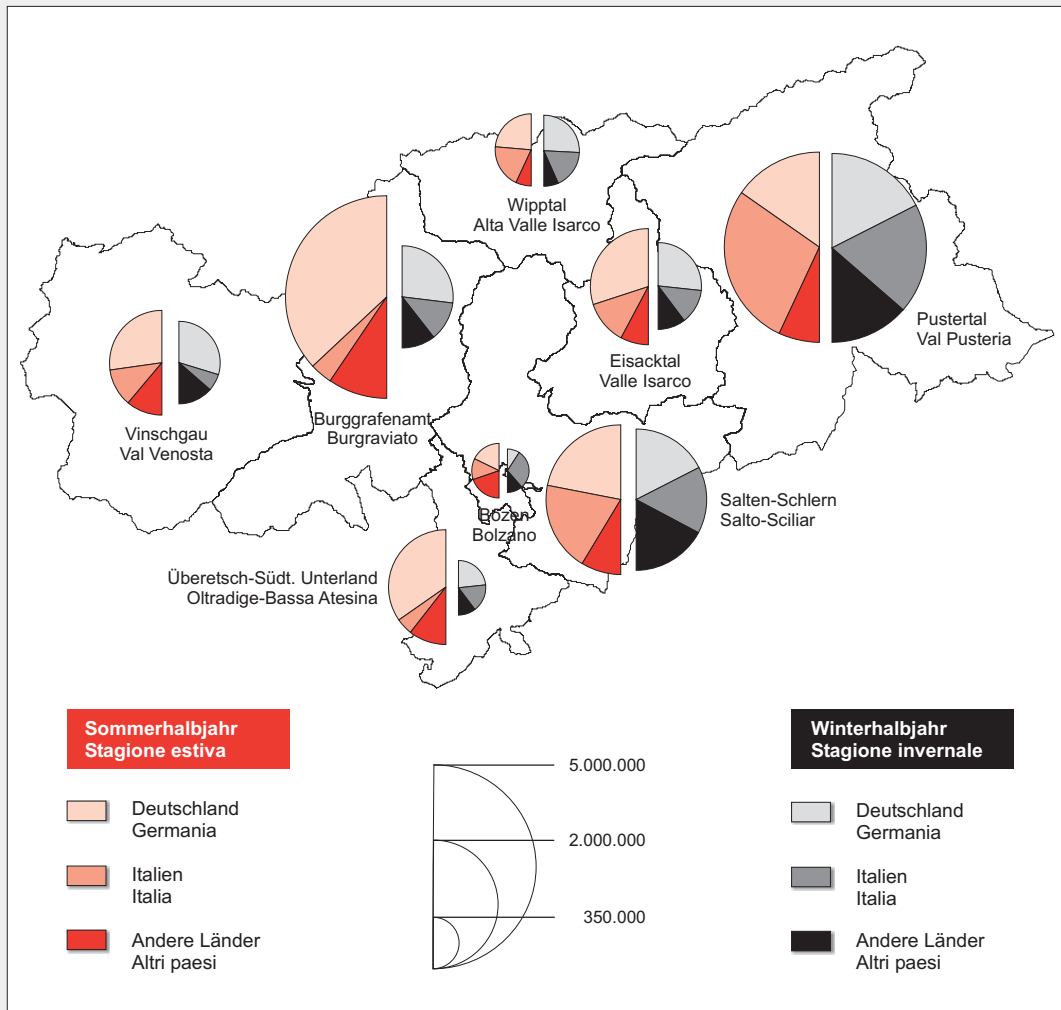




Graf. 17.g

**Übernachtungen in den Beherbergungsbetrieben nach Halbjahr, Herkunftsland und Bezirksgemeinschaft - Tourismusjahr (a) 2018/19**

**Presenze negli esercizi ricettivi per stagione turistica, paese di provenienza e comunità comprensoriale - Anno turistico (a) 2018/19**



(a) Das Tourismusjahr erstreckt sich vom 1.11. bis 31.10.  
L'anno turistico si calcola dall'1.11. al 31.10.

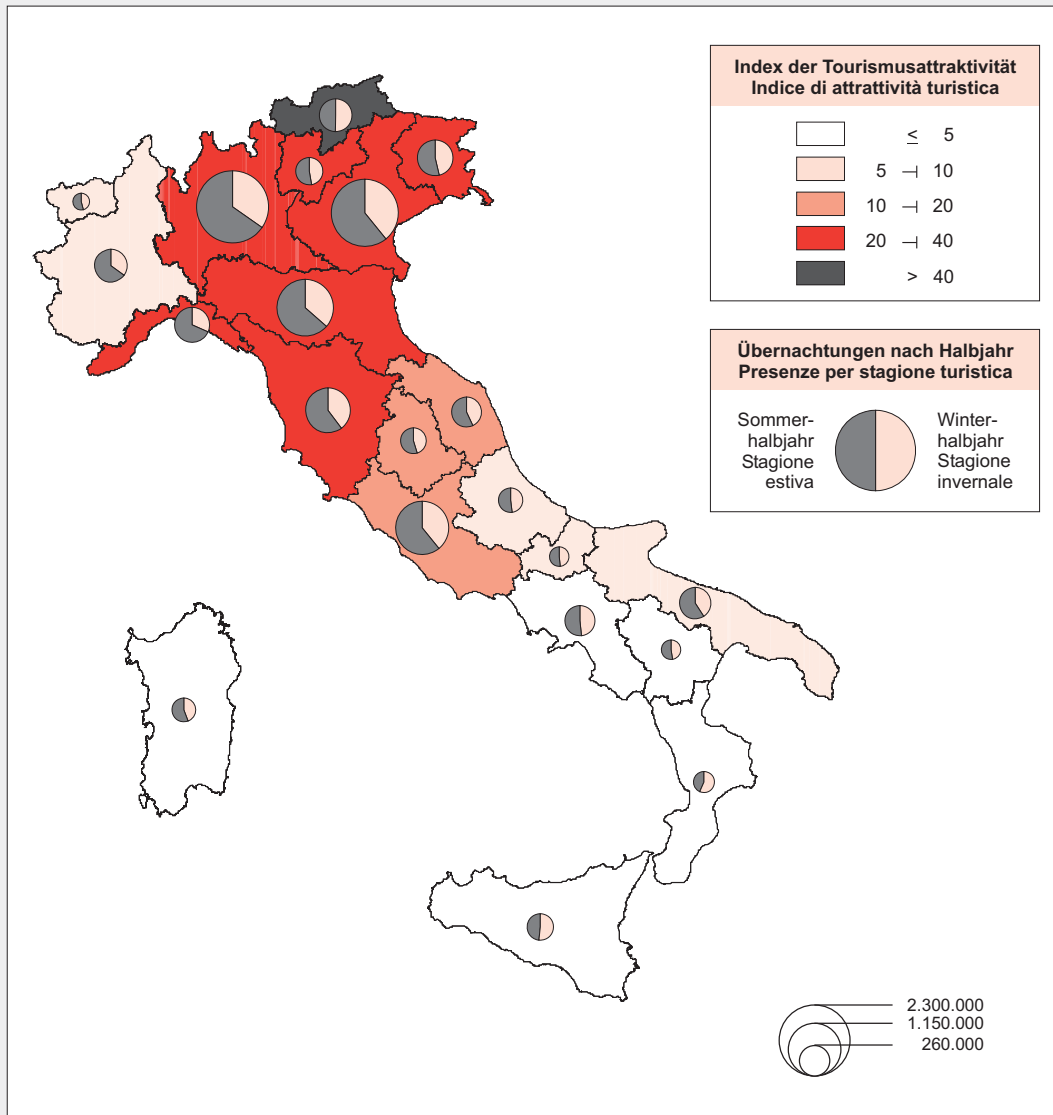
© astat 2020 - sr



Graf. 17.h

Index der Tourismusattraktivität (a) nach Halbjahr und Herkunftsgebiet - Tourismusjahr (b) 2018/19

Indice di attrattività turistica (a) per stagione turistica e regione di provenienza - Anno turistico (b) 2018/19



- (a) Verhältnis zwischen Übernachtungen, die von Urlaubern eines bestimmten Herkunftsgebietes verbracht werden, und Wohnbevölkerung desselben Herkunftsgebietes  
Rapporto tra presenze effettuate dai clienti di una regione di provenienza e popolazione residente nella stessa regione
- (b) Das Tourismusjahr erstreckt sich vom 1.11. bis 31.10.  
L'anno turistico si calcola dall'1.11. al 31.10.