

12 Volkswirtschaftliche Gesamtrechnung Conto economico

Die **lokale volkswirtschaftliche Gesamtrechnung (VGR)** hat die Aufgabe, Informationen über die wirtschaftliche Situation einer bestimmten Region, die verfügbaren Ressourcen (Produktionsfaktoren) und ihre Verwendung, die Entstehung des Einkommens und dessen Zusammensetzung, die Vermögensbildung und die entsprechende Finanzierung sowie die wirtschaftlichen Beziehungen mit anderen Gebieten bereitzustellen.

Die Hauptkonten in diesem Jahrbuch sind „Aufkommen und Verwendung von Waren und Dienstleistungen“ und „Verteilung des Bruttoinlandsprodukts“. Die verschiedenen Gesamtgrößen dieser Konten werden nach Wirtschaftsbereichen analysiert und in mehreren Tabellen publiziert, die Einblick in die wichtigsten wirtschaftlichen Phänomene geben: Wertschöpfung, Konsum, Investitionen, Arbeitseinkommen und Beschäftigung.

Mit 1. September 2014 wurden die Volkswirtschaftlichen Gesamtrechnungen in den Mitgliedsstaaten der Europäischen Union einer Generalrevision unterzogen. Hauptziel dieser Generalrevision war die Einführung der neuen Version des Europäischen Systems Volkswirtschaftlicher Gesamtrechnungen (ESVG 2010), welche die bisherige Version ESGV 1995 ablöste (EU-Verordnung Nr. 549/2013 des Europäischen Parlaments und des Rates vom 21. Mai 2013).

Durch das neue Regelwerk wurden konzeptionelle Neuerungen eingeführt, um die sich wandelnde wirtschaftliche Realität besser abzubilden und eine möglichst hohe internationale Vergleichbarkeit der VGR-Daten zu gewährleisten (z.B. Neuklassifizierung der Forschung und Entwicklung als Investitionen). Neben der Einführung der ESGV 2010 bietet die Generalrevision auch die Gelegenheit, neue Berechnungsmethoden (z.B.

I **Conti e aggregati economici territoriali** hanno il compito di fornire le informazioni riguardanti la situazione economica di una determinata regione, le risorse disponibili e il loro utilizzo, il reddito che si è formato e le sue componenti, il processo di accumulazione ed il suo finanziamento, nonché le relazioni con gli ambiti territoriali.

I conti principali inseriti nel presente Annuario sono il conto delle risorse e degli impieghi e il conto della distribuzione del prodotto interno lordo. Le diverse componenti dei conti sono analizzate, per branca di attività economica, in una serie di tabelle che danno una visione più dettagliata dei fenomeni economici considerati: valore aggiunto dell'economia, consumi, investimenti, redditi da lavoro e occupazione.

A partire dal 1° settembre 2014 i conti economici degli Stati facenti parte dell'Unione Europea sono stati soggetti a una revisione generale. La finalità principale di tale revisione era l'introduzione della nuova versione del Sistema Europeo dei Conti (SEC 2010), che ha sostituito la precedente versione SEC 1995 (regolamento UE n. 549/2013 del Parlamento Europeo e del Consiglio del 21 maggio 2013).

Tra le innovazioni metodologiche sono state introdotte novità concettuali, onde rappresentare meglio le realtà economiche in continua evoluzione e ottenere una maggiore raffrontabilità dei dati dei conti economici (per esempio la classificazione della Ricerca e Sviluppo tra gli investimenti). Accanto al SEC 2010, la revisione offre anche la possibilità di utilizzare nuovi metodi di misurazione (per esempio l'inclusione delle atti-



Erfassung illegaler Aktivitäten) sowie neue statistische Datenquellen zu nutzen (z.B. Arbeitsstättenzählung und Unternehmensstatistik FRAME-SBS). Die gesamte Zeitreihe und somit alle Zahlen ab dem Jahr 1995 wurden neu berechnet.

Die Wirtschaftsgrößen, die im Aufkommens- und Verwendungskonto vorkommen, sind zweifach berechnet: in jeweiligen Preisen und in verketteten Werten (d.h. inflationsbereinigt) mit Referenzjahr 2015. Mit der Einführung der verketteten Indizes wurde das System des fixen Basisjahres abgelöst. Dies bringt mit sich, dass das Basisjahr und die fünfjährige Zeitreihe nicht mehr aktualisiert werden müssen (dies führte zu einer Revision der Wachstumsraten der mit dem alten Referenzjahr berechneten Zeitreihe). Die mit der Verkettungsmethodik berechneten Wachstumsraten sind von der Wahl des Referenzjahres unabhängig.

Für die richtige Interpretation der Ergebnisse der **verketteten Wirtschaftsgrößen** in den Übersichten ist zu berücksichtigen, dass bei den verketteten Indizes eine Summierung der in monetären Größen ausgedrückten Werte nicht mehr möglich ist. So stimmt die Summe der verketteten Werte der Teile einer Wirtschaftsgröße nicht mit dem Wert der Wirtschaftsgröße selbst überein. Die Verkettung der Indizes nach der Methode von Laspeyres garantiert jedoch die Möglichkeit der Addition für das Referenzjahr und das darauffolgende Jahr.

Das **Aufkommens- und Verwendungskonto** hebt das Gleichgewicht zwischen Angebot (Aufkommen) und Nachfrage (Verwendung) hervor. Das Güteraufkommen setzt sich aus dem Bruttoinlandsprodukt (BIP) zu Marktpreisen und den Importen zusammen. Die Verwendungsseite enthält hingegen die Konsumausgaben, die Bruttoanlageinvestitionen, die Exporte, die Vorratsveränderungen und den Nettozugang an Wertsachen.

Das **BIP zu Marktpreisen** ist das Ergebnis der Produktionstätigkeiten von in Südtirol ansässigen Produktionseinheiten. Es entspricht der Gesamtproduktion von Gütern und Dienstleistungen einer Wirtschaft, von welcher die Vorleistungen abgezogen und die Mehrwertsteuer sowie die indirekten Steuern auf Importe dazugezählt werden. Es entspricht darüber hinaus der Bruttowertschöpfung zu Herstellungspreisen der einzelnen Wirtschaftsbereiche, welche um die Gütersteuern erhöht wird (einschließlich Mehrwert- und Einfuhrsteuern), ohne Gütersubventionen. Die Berechnung des BIP mittels Bruttowertschöpfung hat den Vorteil, dass die für den Produktionsprozess eingesetzten Güter und Dienstleistungen nicht doppelt gezählt werden.

vità illegali) e di impiegare nuove fonti di dati statistici (per esempio Censimento Industria e Servizi e statistiche sulle imprese FRAME-SBS). L'intera serie storica e quindi tutti numeri dall'anno 1995 in poi sono stati ricalcolati.

Gli aggregati che compaiono nel conto economico delle risorse e degli impieghi sono espressi in una doppia valutazione: a prezzi correnti e a valori concatenati (cioè al netto dell'inflazione) con anno di riferimento 2015. Con l'introduzione degli indici a catena è stato abbandonato il sistema a base fissa con il vantaggio di non dover più provvedere ad operazioni di aggiornamento dell'anno di base e a ribasamenti quinquennali delle serie storiche che comportano revisioni dei tassi di crescita delle serie ottenute con la vecchia base. I tassi di crescita calcolati con la metodologia del concatenamento sono indipendenti dalla scelta dell'anno di riferimento rispetto al quale vengono prodotte le serie in livello concatenate.

Per una corretta interpretazione dei risultati contenuti nelle tavole che riportano gli **aggregati a valori concatenati**, va considerato che l'utilizzo degli indici a catena comporta la perdita di additività delle componenti espresse in termini monetari. Infatti la somma dei valori concatenati delle componenti di un aggregato non è uguale al valore concatenato dell'aggregato stesso. Il concatenamento attraverso gli indici di tipo Laspeyres garantisce tuttavia la proprietà di additività per l'anno di riferimento e per l'anno seguente.

Il **conto economico delle risorse e degli impieghi** evidenzia l'equilibrio esistente tra l'offerta totale (risorse) e la domanda totale (impieghi). Vanno a comporre il lato delle risorse il prodotto interno lordo (PIL) ai prezzi di mercato e le importazioni dal resto del mondo. Gli impieghi sono costituiti, invece, da: consumi finali interni, investimenti fissi lordi, esportazioni e variazione delle scorte e oggetti di valore.

Il **PIL a prezzi di mercato** è il risultato dell'attività di produzione delle unità produttrici residenti. Corrisponde alla produzione totale di beni e servizi dell'economia, diminuita dei consumi intermedi e aumentata dell'Iva gravante e delle imposte indirette sulle importazioni. È altresì pari alla somma dei valori aggiunti a prezzi base delle varie branche di attività economica, aumentata delle imposte sui prodotti (compresa l'Iva e le imposte sulle importazioni), al netto dei contributi ai prodotti. Il calcolo del PIL tramite il valore aggiunto ha il vantaggio che i beni e servizi utilizzati nella produzione non vengono contati due volte.

Die **Bruttowertschöpfung** wird auf der Ebene der einzelnen Betriebe ermittelt, indem die Vorleistungen vom Wert der Gesamtproduktion abgezogen werden. Auf diese Art und Weise wird bestimmt, wie viel jeder einzelne Betrieb tatsächlich produziert, da die von ihm erworbenen Güter und Dienstleistungen, die im Produktionsprozess eingesetzt werden, nicht berücksichtigt werden.

Vorleistungen sind alle für die Produktion anfallenden Ausgaben. Sie umfassen die Ausgaben für den Einkauf von Rohstoffen und Halbfertigprodukten, Transportspesen, aber auch für Verwaltungsausgaben wie Post- und Telefongebühren sowie Ausgaben für den Rechtsbeistand.

Die **Konsumausgaben** stellen den Wert von Gütern und Dienstleistungen dar, welche zur Befriedigung individueller und kollektiver Bedürfnisse dienen. Dabei greifen zwei Konzepte: die Konsumausgaben (Ausgabenkonzept) und der effektive Konsum (Verbrauchskonzept). Der Unterschied liegt in der Behandlung einiger Güter und Dienstleistungen, welche von öffentlichen Verwaltungen oder Körperschaften ohne Gewinnabsicht finanziert und den Haushalten in Form von sozialen Sachtransfers unentgeltlich zur Verfügung gestellt werden (z.B. Sanität und Bildung). Diese Güter fallen in den effektiven Konsum der Haushalte, sind aber nicht Teil ihrer Konsumausgaben.

Die **Bruttoanlageinvestitionen** umfassen den Erwerb (ohne Veräußerungen) von Anlagegütern durch gebietsansässige Produzenten zuzüglich bestimmter Werterhöhungen an nicht produzierten Vermögensgütern. Zum Anlagevermögen zählen produzierte Sachanlagen (z.B. Maschinen und Ausrüstungen, Verkehrsmittel und Bauten) und produzierte immaterielle Anlagegüter (z.B. Software), die länger als ein Jahr in der Produktion eingesetzt werden.

Die **Vorratsveränderung** und der **Nettozugang an Wertsachen** sind die Differenz zwischen Eingang und Ausgang der Bestände während des Beobachtungszeitraums. Die Bestände umfassen alle Güter (Rohstoffe, Halbfertigwaren, laufende Arbeiten, Fertigwaren), die nicht zu den Investitionen zählen und die sich zu einem bestimmten Zeitpunkt im Besitz der inländischen Arbeitsstätten befinden. Der Nettozugang an Wertsachen besteht aus nicht finanziellen Mitteln, die nicht vorrangig in der Produktion oder im Verbrauch verwendet, sondern als wertbeständige Güter angekauft werden (z.B. Steine und wertvolle Metalle).

Das BIP entspricht der Entlohnung der Produktionsfaktoren. Die Verteilung des BIP auf die einzelnen Produktionsfaktoren wird im **Einkom-**

Il **valore aggiunto lordo** viene ricavato a livello di impresa sottraendo i costi intermedi al valore della produzione. In questo modo è possibile determinare quanto viene effettivamente prodotto da ogni singola impresa al netto dei beni e servizi acquistati da altre imprese.

Per **costi intermedi** si intendono tutti i costi sostenuti dalle imprese per produrre. Si tratta pertanto delle spese per l'acquisto di materie prime, beni intermedi, spese di trasporto, ma anche spese di carattere amministrativo, quali le spese postali, telefoniche e legali.

I **consumi finali** rappresentano il valore dei beni e servizi impiegati per soddisfare direttamente i bisogni umani, siano essi individuali o collettivi. Vengono utilizzati due concetti: la spesa per consumi finali e i consumi finali effettivi. La differenza fra i due concetti sta nel trattamento riservato ad alcuni beni e servizi che sono finanziati dalle amministrazioni pubbliche o dalle istituzioni senza scopo di lucro al servizio delle famiglie, ma che sono forniti alle famiglie come trasferimenti sociali in natura (per esempio sanità e istruzione); questi beni sono compresi nel consumo effettivo delle famiglie ma sono esclusi dalla loro spesa finale.

Gli **investimenti fissi lordi** sono costituiti dalle acquisizioni (al netto delle cessioni) di capitale fisso effettuate dai produttori residenti a cui si aggiungono gli incrementi di valore dei beni materiali non prodotti. Il capitale fisso consiste di beni materiali (es. macchine e attrezzature, mezzi di trasporto e costruzioni) e immateriali (es. software), prodotti destinati ad essere utilizzati nei processi produttivi per un periodo superiore all'anno.

La **variazione delle scorte e oggetti di valore** rappresenta la differenza fra le entrate e le uscite di scorte durante il periodo considerato. Le scorte comprendono tutti i beni (materie prime, prodotti semifiniti, lavori in corso, prodotti finiti) che non fanno parte degli investimenti fissi e che si trovano, in un dato momento, in possesso delle unità produttive residenti. Gli oggetti di valore sono beni non finanziari, non impiegati principalmente nella produzione o nel consumo, ma acquisiti come beni rifugio (es. pietre e metalli preziosi).

Il prodotto interno lordo è, inoltre, pari alla somma dei redditi distribuiti ai fattori di produzione. Il modo in cui il prodotto interno lordo si distribuisce



mensentstehungskonto dargestellt. Auf der Einnahmenseite dieses Kontos werden die Aggregierte BIP und Subventionen festgehalten und auf der Ausgabenseite die Einkommen aus unselbstständiger Arbeit, die indirekten Nettosteuern und der Betriebsüberschuss.

Die **Einkommen aus unselbstständiger Arbeit** umfassen die Bruttoentlohnung (einschließlich der direkten Quellensteuer und der Sozialbeiträge zu Lasten des Arbeitnehmers) sowie die tatsächlichen und unterstellten Sozialbeiträge. Die tatsächlichen Sozialbeiträge zu Lasten des Arbeitgebers werden von diesem an die Fürsorge- und Versicherungskörperschaften überwiesen, um die unselbstständig Erwerbstätigen im Falle von Krankheit, Mutterschaft, Invalidität, Alter, Arbeitslosigkeit und Arbeitsunfällen abzusichern sowie die Ausbezahlung von Familienzulagen zu ermöglichen. Die unterstellten Sozialbeiträge sind eine Art „fiktive“ Absicherung (d.h. sie werden weder vom Arbeitgeber noch vom Arbeitnehmer bezahlt), die vom Staat kostenlos bei Kurzarbeit oder Unterbrechung der Arbeit zuerkannt wird.

Die **indirekten Steuern** sind Zwangsabgaben und werden von der öffentlichen Verwaltung und der Europäischen Union auf die Produktion, den Verkauf, den Erwerb und die Verwendung von Gütern und Dienstleistungen eingehoben. Werden von den indirekten Steuern die Subventionen abgezogen, erhält man die **indirekten Nettosteuern**.

Der **Bruttobetriebsüberschuss** besteht aus den Einkommen aus selbstständiger Erwerbstätigkeit, Vermögen und Unternehmertätigkeit.

Die **Beschäftigung** ist die Gesamtheit der in den Produktionseinheiten selbstständig und unselbstständig eingesetzten Beschäftigten, die zur Produktion von Gütern und Dienstleistungen beitragen, um die menschlichen Bedürfnisse zu befriedigen. Auch für die Erwerbstätigkeit gilt das „Inlandsprinzip“. Demnach zählen all jene zu den Erwerbstätigen, die in einem Betrieb mit Sitz in Südtirol arbeiten, unabhängig davon, ob sie in Südtirol wohnhaft sind oder nicht.

Vollzeitäquivalent (VZÄ): Es dient als Messgröße für die in einem untersuchten Wirtschaftsraum vorhandene Arbeitsleistung. Dieser Begriff musste eingeführt werden, weil eine Person hinsichtlich ihrer Erwerbstätigkeit eines oder mehrere Merkmale aufweisen kann, und zwar je nach

- Tätigkeit (ausschließliche, hauptsächliche oder Nebenerwerbstätigkeit);
- Stellung im Beruf (unselbstständig, selbstständig);

tra i vari fattori produttivi è descritto nel **conto della generazione dei redditi primari**. Quest'ultimo presenta, dal lato delle entrate, il prodotto interno lordo e i contributi alla produzione e, dal lato delle uscite, i redditi da lavoro dipendente, le imposte indirette nette ed il risultato lordo di gestione.

I **redditi da lavoro dipendente** comprendono le retribuzioni lorde (retribuzioni al lordo delle imposte dirette trattenute alla fonte e dei contributi sociali a carico del lavoratore dipendente), i contributi sociali effettivi e i contributi figurativi. I contributi sociali effettivi a carico dei datori di lavoro sono i versamenti che questi effettuano agli organismi di assicurazione per coprire i lavoratori dipendenti dai rischi di malattia, maternità, invalidità, vecchiaia, disoccupazione, infortuni professionali e per gli assegni familiari. I contributi sociali figurativi sono una sorte di copertura "fittizia" (cioè non versati né dal datore di lavoro né dal lavoratore), gratuitamente accreditati dallo stato, per periodi in cui si è verificata una interruzione o riduzione dell'attività lavorativa.

Le **imposte indirette** sono i prelievi obbligatori effettuati dall'amministrazione pubblica e dalle istituzioni dell'Unione Europea sulla produzione, la vendita, l'acquisto o l'impiego di beni e servizi. Se dal valore delle imposte indirette si sottraggono i contributi alla produzione si ottengono le **imposte indirette nette**.

Il **risultato lordo di gestione** comprende i redditi da lavoro indipendente, da capitale e d'impresa.

L'**occupazione** è definita come l'insieme di tutte le persone, dipendenti ed indipendenti, occupate in attività produttive che contribuiscono alla creazione di beni e servizi atti a soddisfare i bisogni umani. Anche per l'occupazione prevale il concetto di "interno". Questo significa che gli occupati comprendono sia i residenti sia i non residenti che lavorano presso unità produttive residenti.

Le **unità di lavoro (ULA)**: quantificano in modo omogeneo il volume dell'occupazione presente nel territorio economico considerato. Tale concetto si è reso necessario in quanto la persona può assumere una o più posizioni lavorative in funzione:

- dell'attività (unica, principale, secondaria);
- della posizione nella professione (dipendente, indipendente);

- Dauer (begrenzt, unbegrenzt);
- Arbeitszeiten (Vollzeit, Teilzeit);
- Beitrags- oder Steuerposition (regulär, irregulär).
- della durata (continuativa, non continuativa);
- dell'orario di lavoro (a tempo pieno, a tempo parziale);
- della posizione contributiva o fiscale (regolare, irregolare).

Das Vollzeitäquivalent (VZÄ) umfasst die von einer in Vollzeit beschäftigten Person in einem Jahr geleistete Arbeitsmenge oder die entsprechende Arbeitsleistung von Teilzeitbeschäftigten oder von Beschäftigten mit zwei Erwerbstätigkeiten. Dieses Konzept hängt nicht mehr mit einzelnen physischen Personen zusammen, sondern mit einer jährlichen Anzahl von Arbeitsstunden, die einer Vollzeitbeschäftigung entsprechen. Diese Anzahl kann je nach Arbeitstätigkeit unterschiedlich sein. Die Vollzeitäquivalente stellen somit die Messgrößen des für die Produktion von Gütern und Dienstleistungen notwendigen Arbeitsvolumens in den Schätzungen des Bruttoinlandproduktes in einem bestimmten Zeitraum dar.

L'unità di lavoro (ULA) rappresenta la quantità di lavoro prestato nell'anno da un occupato a tempo pieno, oppure la quantità di lavoro equivalente prestata da lavoratori a tempo parziale o da lavoratori che svolgono un doppio lavoro. Questo concetto non è più legato alla singola persona fisica, ma risulta ragguagliato ad un numero di ore annue corrispondenti ad un'occupazione esercitata a tempo pieno, numero che può diversificarsi in funzione della differente attività lavorativa. Le unità di lavoro sono dunque utilizzate come unità di misura del volume di lavoro impiegato nella produzione dei beni e servizi nelle stime del prodotto interno lordo in un determinato periodo di riferimento.



Tab. 12.1

Aufkommens- und Verwendungskonto - 2014-2019

Werte in jeweiligen Preisen

Conto economico delle risorse e degli impieghi - 2014-2019

Valori a prezzi correnti

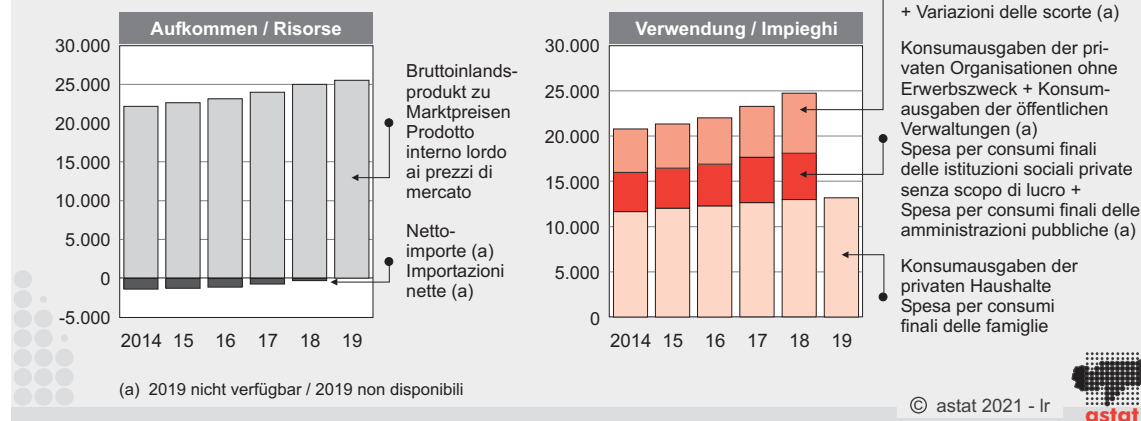
GESAMTGRÖSSEN	2014	2015	2016	2017	2018	2019
Millionen Euro / Milioni di euro						
Aufkommen						
Bruttoinlandsprodukt zu Marktpreisen	22.157	22.624	23.144	23.997	25.011	25.543
Nettoimporte	-1.378	-1.284	-1.125	-701	-264
Insgesamt	20.779	21.340	22.019	23.296	24.747
Verwendung						
Konsumausgaben	15.986	16.444	16.900	17.657	18.101
- Konsumausgaben der ansässigen und nicht ansässigen privaten Haushalte	11.643	12.012	12.278	12.647	12.967	13.175
- Konsumausgaben der privaten Organisationen ohne Erwerbszweck	232	210	207	224	258
- Konsumausgaben der öffentlichen Verwaltungen	4.111	4.221	4.415	4.786	4.876
Bruttoanlageinvestitionen	4.642	4.865	5.087	5.484	6.329
Vorratsveränderungen und Nettozugang an Wertsachen	152	31	32	155	317
Insgesamt	20.779	21.340	22.018	23.296	24.747
Prozentuelle Verteilung / Composizione percentuale						
Aufkommen						
Bruttoinlandsprodukt zu Marktpreisen
Nettoimporte
Insgesamt
Verwendung						
Konsumausgaben	76,9	77,1	76,8	75,8	73,1
- Konsumausgaben der ansässigen und nicht ansässigen privaten Haushalte	56,0	56,3	55,8	54,3	52,4
- Konsumausgaben der privaten Organisationen ohne Erwerbszweck	1,1	1,0	0,9	1,0	1,0
- Konsumausgaben der öffentlichen Verwaltungen	19,8	19,8	20,1	20,5	19,7
Bruttoanlageinvestitionen	22,3	22,8	23,1	23,5	25,6
Vorratsveränderungen und Nettozugang an Wertsachen	0,7	0,1	0,1	0,7	1,3
Insgesamt	100,0	100,0	100,0	100,0	100,0

Quelle: ISTAT

Graf. 12.a

Aufkommen und Verwendung - 2014-2019
Millionen Euro in jeweiligen Preisen

Risorse e impieghi - 2014-2019
Milioni di euro correnti



Tab. 12.1 - Fortsetzung / Segue

Aufkommens- und Verwendungskonto - 2014-2019

Verkettete Werte - Referenzjahr 2015

Conto economico delle risorse e degli impieghi - 2014-2019

Valori concatenati - Anno di riferimento 2015

2014	2015	2016	2017	2018	2019	AGGREGATI
Millionen Euro / Milioni di euro						
22.226	22.624	22.824	23.257	24.025	24.374	Risorse
....	Produkt interno lordo ai prezzi di mercato
....	Importazioni nette
....	Totale
16.057	16.444	16.710	16.802	17.008	Impieghi
11.704	12.012	12.211	12.345	12.467	12.596	Consumi finali interni
213	210	210	220	226	- Spesa per consumi finali sul territorio economico delle famiglie residenti e non residenti
4.141	4.221	4.289	4.239	4.314	- Spesa per consumi finali delle istituzioni sociali private senza scopo di lucro al servizio delle famiglie
4.688	4.865	5.089	5.430	6.195	- Spesa per consumi finali delle amministr. pubbliche
....	Investimenti fissi lordi
....	Variazioni delle scorte e oggetti di valore
....	Totale
Prozentuelle Verteilung / Composizione percentuale						
....	Risorse
....	Produkt interno lordo ai prezzi di mercato
....	Importazioni nette
....	Totale
....	Impieghi
....	Consumi finali interni
....	- Spesa per consumi finali sul territorio economico delle famiglie residenti e non residenti
....	- Spesa per consumi finali delle istituzioni sociali private senza scopo di lucro al servizio delle famiglie
....	- Spesa per consumi finali delle amministr. pubbliche
....	Investimenti fissi lordi
....	Variazioni delle scorte e oggetti di valore
....	Totale

Fonte: ISTAT

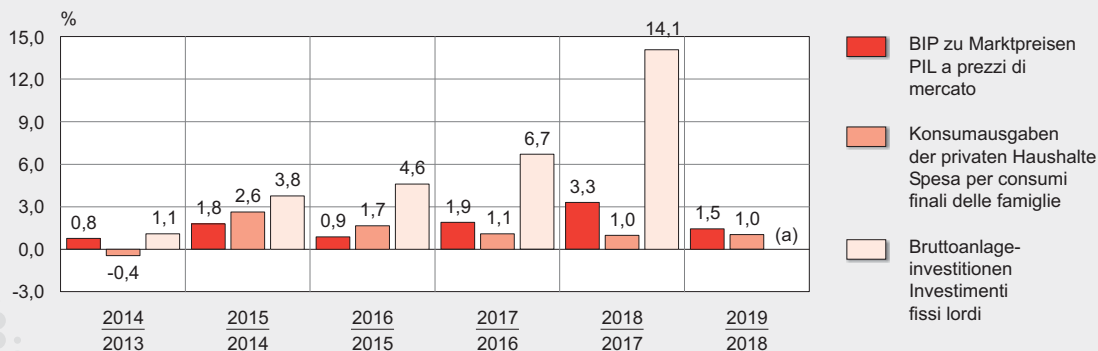
Graf. 12.b

Entwicklung wichtiger wirtschaftlicher Gesamtgrößen - 2014-2019

Prozentuelle Veränderungen gegenüber dem Vorjahr (Verkettete Werte - Referenzjahr 2015)

Andamento dei principali aggregati economici - 2014-2019

Variazioni percentuali rispetto all'anno precedente (Valori concatenati - Anno di riferimento 2015)



(a) Nicht verfügbar / Non disponibile

© astat 2021 - Ir





Tab. 12.2

Bruttowertschöpfung zu Herstellungspreisen und Bruttoinlandsprodukt zu Marktpreisen - 2014-2019

Werte in jeweiligen Preisen

Valore aggiunto ai prezzi base e prodotto interno lordo ai prezzi di mercato - 2014-2019

Valori a prezzi correnti

WIRTSCHAFTSTÄTIGKEITEN (ATECO 2007)	2014	2015	2016	2017	2018	2019
Millionen Euro / Milioni di euro						
Land- und Forstwirtschaft, Fischerei	1.019	1.001	1.014	1.048	1.188	1.099
Produzierendes Gewerbe	4.374	4.514	4.618	4.822	5.010	5.312
Produzierendes Gewerbe im engeren Sinn	3.229	3.373	3.452	3.603	3.739	3.985
Bergbau	23	24	27	18	20
<i>Verarbeitendes Gewerbe</i>	<i>2.226</i>	<i>2.361</i>	<i>2.464</i>	<i>2.544</i>	<i>2.653</i>	<i>....</i>
<i>Nahrungsmittel-, Getränkeindustrie und Tabakverarbeitung</i>	<i>544</i>	<i>561</i>	<i>595</i>	<i>613</i>	<i>636</i>	<i>....</i>
<i>Textilindustrie, Herstellung von Bekleidung, Lederwaren und Ähnlichem</i>	<i>42</i>	<i>37</i>	<i>40</i>	<i>49</i>	<i>54</i>	<i>....</i>
<i>Holz- und Papierindustrie, Verlagswesen</i>	<i>281</i>	<i>282</i>	<i>293</i>	<i>304</i>	<i>317</i>	<i>....</i>
<i>Kokereien, Raffinerien, chemische und pharmaz. Industrie</i>	<i>30</i>	<i>39</i>	<i>37</i>	<i>43</i>	<i>49</i>	<i>....</i>
<i>Herstellung von Gummi- und Kunststoffwaren und von anderen Waren aus nicht metallhaltigen Mineralen</i>	<i>142</i>	<i>140</i>	<i>149</i>	<i>148</i>	<i>161</i>	<i>....</i>
<i>Metallerzeugung und -bearbeitung; Herstellung von Metallerzeugnissen und anderen Waren aus nicht metallhaltigen Mineralen</i>	<i>366</i>	<i>415</i>	<i>415</i>	<i>427</i>	<i>465</i>	<i>....</i>
<i>Herstellung von Datenverarbeitungsgeräten, elektronischen und optischen Erzeugnissen, Herstellung von elektrischen Ausrüstungen, Maschinenbau a.n.g.</i>	<i>335</i>	<i>369</i>	<i>378</i>	<i>376</i>	<i>392</i>	<i>....</i>
<i>Fahrzeugbau</i>	<i>251</i>	<i>276</i>	<i>318</i>	<i>311</i>	<i>307</i>	<i>....</i>
<i>Herstellung von Möbeln; Herstellung von sonstigen Waren; Reparatur und Installation von Maschinen und Ausrüstungen</i>	<i>235</i>	<i>241</i>	<i>240</i>	<i>272</i>	<i>272</i>	<i>....</i>
Energieversorgung	900	912	885	956	984
Wasserversorgung; Abwasser- und Abfallentsorgung und Beseitigung von Umweltverschmutzungen	81	77	77	84	82
Baugewerbe	1.145	1.140	1.166	1.219	1.271	1.328
Dienstleistungsbereiche	14.510	14.819	15.109	15.619	16.203	16.453
Handel, Reparatur von Kraftwagen und Krafträdern; Verkehr und Lagerung; Beherbergung und Gastronomie	4.938	5.154	5.443	5.646	5.984
Handel; Reparatur von Kraftwagen und Krafträdern	2.113	2.299	2.413	2.443	2.601
Verkehr und Lagerung	770	761	793	818	873
Beherbergung und Gastronomie	2.055	2.095	2.237	2.385	2.511
Information und Kommunikation	324	332	369	372	395
Finanz- und Versicherungsdienstleistungen	1.509	1.435	1.333	1.274	1.239
Grundstücks- und Wohnungswesen	2.006	2.112	2.147	2.205	2.286
Erbringung von freiberuflichen, wissenschaftlichen und techn. Dienstl., Verwaltung und unterstützende Dienstl.	1.273	1.318	1.325	1.431	1.522
Freiberufliche, wissenschaftliche und technische Dienstl.	900	952	982	1.048	1.090
Verwaltungstätigkeiten und unterstützende Dienstleistungen	374	366	343	384	432
Öffentliche Verwaltung, Verteidigung; gesetzliche Sozialversicherung; Bildung; Gesundheits- und Sozialwesen	3.880	3.854	3.888	4.042	4.084
Öffentliche Verwaltung, Verteidigung; gesetzliche Sozialversicherung	1.658	1.603	1.899	1.989	1.991
Bildung	1.054	1.049	786	815	826
Gesundheits- und Sozialwesen	1.168	1.202	1.202	1.238	1.267
Kunst, Sport, Unterhaltung und Erholung; Reparatur von Gebrauchsgütern und sonstige Dienste	580	614	603	648	692
Wertschöpfung zu Herstellungspreisen	19.904	20.334	20.741	21.488	22.401	22.864
Gütersteuern abzüglich Gütersubventionen	2.254	2.290	2.403	2.509	2.611	2.679
Bruttoinlandsprodukt zu Marktpreisen	22.157	22.624	23.144	23.997	25.011	25.543

Quelle: ISTAT

Tab. 12.2 - Fortsetzung / Segue

Bruttowertschöpfung zu Herstellungspreisen und Bruttoinlandsprodukt zu Marktpreisen - 2014-2019

Verkettete Werte - Referenzjahr 2015

Valore aggiunto ai prezzi base e prodotto interno lordo ai prezzi di mercato - 2014-2019

Valori concatenati - Anno di riferimento 2015

2014	2015	2016	2017	2018	2019	ATTIVITÀ ECONOMICHE (ATECO 2007)
Millionen Euro / Milioni di euro						
995	1.001	1.013	986	1.028	994	Agricoltura, silvicoltura e pesca
4.413	4.514	4.548	4.763	4.934	5.154	Industria
3.258	3.373	3.390	3.554	3.678	3.843	Industria in senso stretto
21	24	42	28	27	Industria estrattiva
2.262	2.361	2.421	2.505	2.587	Industria manifatturiera
546	561	570	603	619	<i>Industrie alimentari, delle bevande e del tabacco</i>
43	37	39	49	53	<i>Industrie tessili, confezione di articoli di abbigliamento e di articoli in pelle e simili</i>
287	282	288	298	305	<i>Industria del legno, della carta, editoria</i>
32	39	33	39	44	<i>Cokerie, raffinerie, chimiche, farmaceutiche</i>
147	140	146	148	161	<i>Fabbricazione di articoli in gomma e materie plastiche e altri prodotti della lavor. di minerali non metalliferi</i>
368	415	411	413	431	<i>Attività metallurgiche; fabbricazione di prodotti in metallo, esclusi macchinari e attrezzature</i>
345	369	367	370	387	<i>Fabbricazione di computer e prodotti di elettronica e ottica, fabbricazione di apparecchiature elettriche, fabbricazione di macchinari e apparecchiature n.c.a</i>
255	276	331	319	324	<i>Fabbricazione di mezzi di trasporto</i>
240	241	236	264	262	<i>Fabbricazione di mobili; altre industrie manifatturiere; riparaz. e installaz. di macchine e apparecchiature</i>
893	912	852	934	979	Fornitura di energia elettrica, gas, vapore e aria cond.
82	77	74	81	77	Fornitura di acqua; reti fognarie, attività di trattamento dei rifiuti e risanamento
1.155	1.140	1.159	1.209	1.257	1.310	Costruzioni
14.551	14.819	14.966	15.153	15.635	15.774	Servizi
4.980	5.154	5.310	5.383	5.577	Commercio; riparazione di autoveicoli e motocicli; trasporto e magazzinaggio; servizi di alloggio e di ristorazione
2.106	2.299	2.391	2.404	2.529	Commercio all'ingrosso e al dettaglio; riparazione di autoveicoli e motocicli
810	761	751	786	833	Trasporti e magazzinaggio
2.069	2.095	2.168	2.192	2.217	Servizi di alloggio e di ristorazione
327	332	361	357	376	Servizi di informazione e comunicazione
1.496	1.435	1.388	1.373	1.352	Attività finanziarie e assicurative
2.027	2.112	2.130	2.177	2.251	Attività immobiliari
1.296	1.318	1.304	1.385	1.478	Attività professionali, scientifiche e tecniche; amministrazione e servizi di supporto
924	952	972	1.031	1.063	Attività professionali, scientifiche e tecniche
372	366	332	354	413	Attività amministrative e di servizi di supporto
3.823	3.854	3.885	3.859	3.937	Amministrazione pubblica e difesa; assicurazione sociale obbligatoria; istruzione; sanità e assistenza sociale
1.606	1.603	1.915	1.898	1.920	Amministrazione pubblica e difesa; assicurazione sociale obbligatoria
1.013	1.049	772	742	790	Istruzione
1.206	1.202	1.197	1.219	1.225	Sanità e assistenza sociale
599	614	589	618	656	Attività artistiche, di intrattenimento e divertimento; riparazione di beni per la casa e altri servizi
19.959	20.334	20.527	20.904	21.598	21.914	Valore aggiunto ai prezzi base
2.268	2.290	2.297	2.352	2.427	2.459	Imposte al netto dei contributi ai prodotti
22.226	22.624	22.824	23.257	24.025	24.374	Prodotto interno lordo ai prezzi di mercato

Fonte: ISTAT



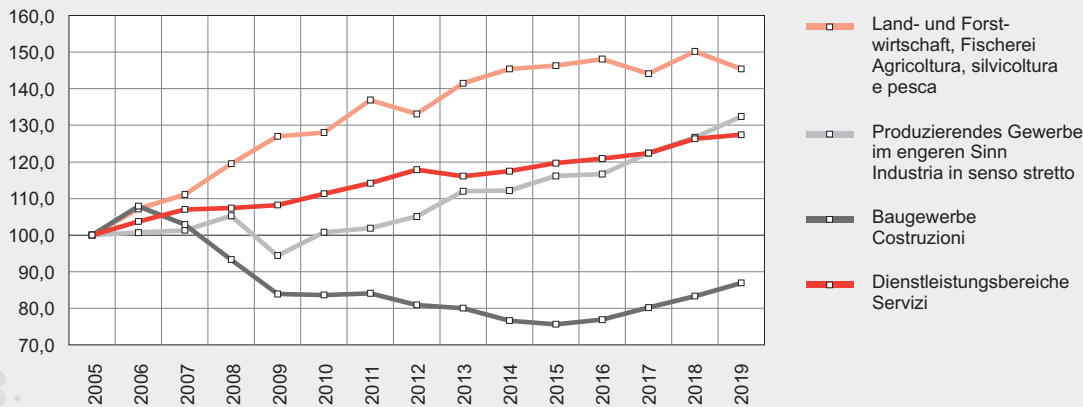
Graf. 12.c

Bruttowertschöpfung zu Herstellungspreisen nach Wirtschaftssektor - 2005-2019

Verkettete Werte - Referenzjahr 2015 - Index 2005=100

Valore aggiunto a prezzi base per settore di attività economica - 2005-2019

Valori concatenati - Anno di riferimento 2015 - Indice 2005=100



© astat 2021 - Iri



Tab. 12.3

Einkommensentstehungskonto - 2014-2019

Werte in jeweiligen Preisen

Conto della generazione dei redditi primari - 2014-2019

Valori a prezzi correnti

GESAMTGRÖSSEN	2014	2015	2016	2017	2018	2019	AGGREGATI
Millionen Euro / Milioni di euro							
Bruttoinlandsprodukt zu Marktpreisen	22.157	22.624	23.144	23.997	25.011	25.543	Prodotto interno lordo ai prezzi di mercato
Insgesamt	22.157	22.624	23.144	23.997	25.011	25.543	Totale
Einkommen aus unselbstständiger Arbeit	8.359	8.590	8.918	9.345	9.836	10.076	Redditi interni da lavoro dipendente
Indirekte Nettosteuern	2.828	2.955	2.849	3.061	3.158	Imposte indirette nette
Bruttobetriebsüberschuss und Selbstständigeneinkommen (brutto)	10.971	11.078	11.377	11.591	12.018	Risultato lordo di gestione e reddito misto lordo
Prozentuelle Verteilung / Composizione percentuale							
Bruttoinlandsprodukt zu Marktpreisen	100,0	100,0	100,0	100,0	100,0	100,0	Prodotto interno lordo ai prezzi di mercato
Insgesamt	100,0	100,0	100,0	100,0	100,0	100,0	Totale
Einkommen aus unselbstständiger Arbeit	37,7	38,0	38,5	38,9	39,3	39,4	Redditi interni da lavoro dipendente
Indirekte Nettosteuern	12,8	13,1	12,3	12,8	12,6	Imposte indirette nette
Bruttobetriebsüberschuss und Selbstständigeneinkommen (brutto)	49,5	49,0	49,2	48,3	48,0	Risultato lordo di gestione e reddito misto lordo

Quelle: ISTAT

Fonte: ISTAT

Graf. 12.d

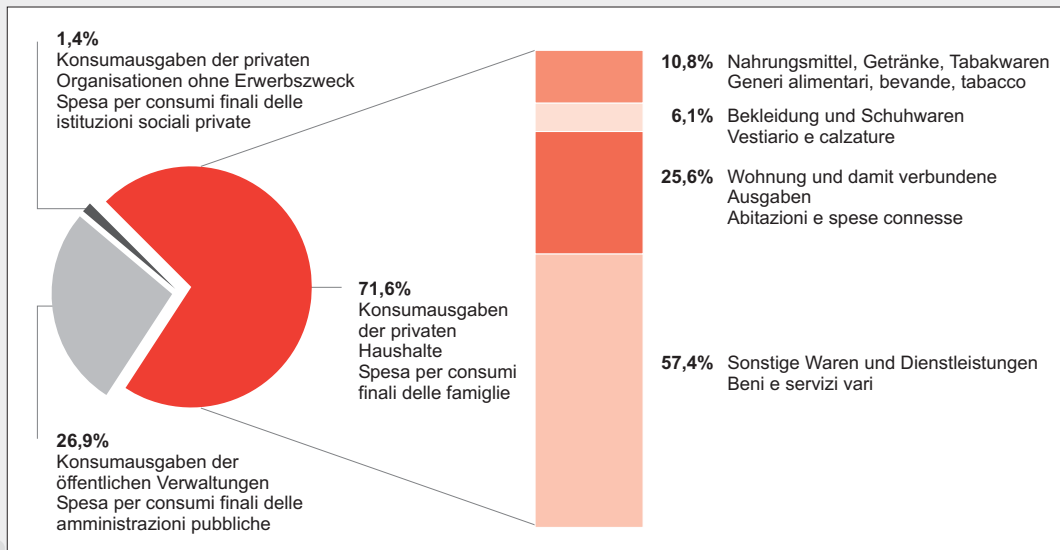
Konsumausgaben - 2018

Prozentuelle Verteilung in jeweiligen Preisen

Spesa per consumi finali interni - 2018

Distribuzione percentuale a prezzi correnti

%





Tab. 12.4

Konsumausgaben - 2014-2019

Werte in jeweiligen Preisen - Millionen Euro

Spese per consumi finali interni - 2014-2019

Valori a prezzi correnti - Milioni di euro

	2014	2015	2016	2017	2018	2019
Insgesamt nach institutionellem Sektor Totale per settore istituzionale						
Konsumausgaben der ansässigen und nicht ansässigen privaten Haushalte	11.643	12.012	12.278	12.647	12.967	13.175
<i>Gebrauchsgüter</i>	1.258	1.319	1.388	1.454	1.521	1.543
<i>Verbrauchsgüter</i>	3.324	3.344	3.326	3.403	3.495	3.498
<i>Dienstleistungen</i>	7.061	7.349	7.565	7.790	7.952	8.133
Konsumausgaben der privaten Organisationen ohne Erwerbszweck	232	210	207	224	258
Konsumausgaben der öffentlichen Verwaltungen	4.111	4.221	4.415	4.786	4.876
Insgesamt	15.986	16.443	16.900	17.657	18.101
Konsumausgaben der ansässigen und nicht ansässigen privaten Haushalte nach Verwendungszweck (COICOP) Spesa per consumi finali sul territorio economico delle famiglie residenti e non residenti per funzione (COICOP)						
Nahrungsmittel und nicht alkoholische Getränke	1.027	1.041	1.057	1.091	1.103
Alkoholische Getränke, Tabak und Betäubungsmittel	279	289	299	301	303
Bekleidung und Schuhe	738	757	753	762	797
Ausgaben für die Wohnung, Strom, Gas und andere Brennstoffe	2.154	2.200	2.228	2.251	2.291
Einrichtung, Elektrogeräte, verschiedene Artikel und Dienstleistungen für die Wohnung	905	923	950	989	1.032
Gesundheitsausgaben	325	345	345	357	363
Transport	1.043	1.041	1.067	1.101	1.159
Kommunikation	224	230	234	239	232
Freizeit und Kultur	792	813	833	856	875
Bildung	90	94	98	96	92
Beherbergung und Restaurants	3.078	3.279	3.397	3.567	3.664
Sonstige Güter und Dienstleistungen	990	1.002	1.019	1.038	1.058
Insgesamt	11.643	12.012	12.278	12.647	12.967	13.175
Konsumausgaben der öffentlichen Verwaltung nach Aufgabenbereich (COFOG) Spesa delle amministrazioni pubbliche per funzione (COFOG)						
Allgemeine öffentliche Verwaltung	562	550	776	983	949
Verteidigung	165	167	175	183	189
Öffentliche Ordnung und Sicherheit	268	276	272	352	372
Wirtschaftliche Angelegenheiten	371	398	529	569	591
Umweltschutz	64	64	117	111	115
Wohnungswesen und Raumordnung	198	147	168	172	190
Sanität	1.112	1.141	1.184	1.220	1.247
Freizeitgestaltung, Kultur und Religion	58	64	102	104	102
Bildung	1.059	1.057	855	853	845
Soziale Sicherung	253	357	237	239	276
Insgesamt	4.111	4.221	4.415	4.786	4.876

Quelle: ISTAT

Tab. 12.4 - Fortsetzung / Segue

Konsumausgaben - 2014-2019

Verkettete Werte - Referenzjahr 2015 - Millionen Euro

Spese per consumi finali interni - 2014-2019

Valori concatenati - Anno di riferimento 2015 - Milioni di euro

2014	2015	2016	2017	2018	2019	
Insgesamt nach institutionellem Sektor Totale per settore istituzionale						
11.704	12.012	12.211	12.345	12.467	12.596	Spesa per consumi finali sul territorio economico delle famiglie residenti e non residenti
1.259	1.319	1.374	1.440	1.518	1.577	Beni durevoli
3.294	3.344	3.355	3.360	3.402	3.377	Beni non durevoli
7.150	7.349	7.483	7.545	7.549	7.643	Servizi
209	213	210	210	220	226	Spesa per consumi finali delle ist. sociali private senza scopo di lucro al servizio delle famiglie
4.141	4.221	4.289	4.239	4.314	Spesa delle Amministrazioni Pubbliche
16.057	16.446	16.710	16.802	17.008	Totale
Konsumausgaben der ansässigen und nicht ansässigen privaten Haushalte nach Verwendungszweck (COICOP) Spesa per consumi finali sul territorio economico delle famiglie residenti e non residenti per funzione (COICOP)						
1.041	1.041	1.057	1.058	1.061	Generi alimentari e bevande non alcoliche
285	289	291	290	289	Bevande alcoliche, tabacco, narcotici
740	757	746	745	773	Vestitario e calzature
2.188	2.200	2.240	2.291	2.301	Spese per l'abitazione, elettricità, gas ed altri combustibili
916	923	945	983	1.029	Mobili, elettrodomestici, articoli vari e servizi per la casa
329	345	341	341	344	Spese sanitarie
1.005	1.041	1.086	1.085	1.108	Trasporti
219	230	234	246	248	Comunicazioni
783	813	828	848	863	Ricreazione e cultura
92	94	97	96	94	Istruzione
3.134	3.279	3.346	3.351	3.337	Alberghi e ristoranti
972	1.002	1.002	1.014	1.023	Beni e servizi vari
11.704	12.012	12.211	12.345	12.467	12.596	Totale
Konsumausgaben der öffentlichen Verwaltung nach Aufgabenbereich (COFOG) Spesa delle amministrazioni pubbliche per funzione (COFOG)						
575	550	538	523	542	Servizi generali delle amministrazioni pubbliche
165	167	173	179	181	Difesa
269	276	277	281	290	Ordine pubblico e sicurezza
385	398	419	419	425	Affari economici
62	64	94	94	89	Protezione dell'ambiente
152	147	171	173	178	Abitazioni e assetto territoriale
1.117	1.141	1.134	1.123	1.100	Sanità
59	64	94	89	91	Attività ricreative, culturali e di culto
1.005	1.057	1.019	994	1.045	Istruzione
351	357	371	365	375	Protezione sociale
4.141	4.221	4.289	4.239	4.314	Totale

Fonte: ISTAT



Tab. 12.5

Bruttoanlageinvestitionen - 2014-2019

Werte in jeweiligen Preisen

Investimenti fissi lordi - 2014-2019

Valori a prezzi correnti

WIRTSCHAFTSTÄTIGKEITEN (ATECO 2007)	2014	2015	2016	2017	2018	2019
Millionen Euro / Milioni di euro						
Land- und Forstwirtschaft, Fischerei	580	459	517	541	694
Produzierendes Gewerbe	923	1.265	1.092	1.066	1.531
Produzierendes Gewerbe im engeren Sinn	795	1.147	856	810	1.329
Bergbau	12	12	13	9	10
Verarbeitendes Gewerbe	476	925	605	598	652
<i>Nahrungsmittel-, Getränkeindustrie und Tabakverarbeitung</i>	128	130	154	179	180
<i>Textilindustrie, Herstellung von Bekleidung, Lederwaren und Ähnlichem</i>	7	9	12	15	17
<i>Holz- und Papierindustrie, Verlagswesen</i>	58	54	81	74	77
<i>Kokereien, Raffinerien, chemische und pharmaz. Industrie</i>	34	9	10	8	12
<i>Herstellung von Gummi- und Kunststoffwaren und von anderen Waren aus nicht metallhaltigen Mineralen</i>	14	19	30	29	33
<i>Metallerzeugung und -bearbeitung; Herstellung von Metallerzeugnissen und anderen Waren aus nicht metallhaltigen Mineralen</i>	78	68	73	78	87
<i>Herstellung von Datenverarbeitungsgeräten, elektronischen und optischen Erzeugnissen, Herstellung von elektrischen Ausrüstungen, Maschinenbau a.n.g.</i>	62	78	102	96	95
<i>Fahrzeugbau</i>	73	525	95	68	111
<i>Herstellung von Möbeln; Herstellung von sonstigen Waren; Reparatur und Installation von Maschinen und Ausrüstungen</i>	23	32	49	52	40
Energieversorgung	284	189	201	166	233
Wasserversorgung; Abwasser- und Abfallentsorgung und Beseitigung von Umweltverschmutzungen	23	20	38	37	433
Baugewerbe	129	119	236	256	202
Dienstleistungsbereiche	3.139	3.141	3.478	3.876	4.104
Handel, Reparatur von Kraftwagen und Krafträdern; Verkehr und Lagerung; Beherbergung und Gastronomie	602	606	677	765	710
Handel; Reparatur von Kraftwagen und Krafträdern	197	222	333	354	300
Verkehr und Lagerung	133	155	175	187	204
Beherbergung und Gastronomie	273	230	170	224	207
Information und Kommunikation	95	99	103	104	147
Finanz- und Versicherungsdienstleistungen	61	64	87	91	71
Grundstücks- und Wohnungswesen	1.381	1.328	1.521	1.644	1.822
Erbringung von freiberuflichen, wissenschaftlichen und techn. Dienstl.; Verwaltung und unterstützende Dienstl.	142	161	210	276	273
Freiberufliche, wissenschaftliche und technische Dienstl.	83	79	103	128	134
Verwaltungstätigkeiten und unterstützende Dienstleistungen	59	82	108	148	139
Öffentliche Verwaltung, Verteidigung; gesetzliche Sozialversicherung; Bildung; Gesundheits- und Sozialwesen	771	799	772	892	990
Öffentliche Verwaltung, Verteidigung; gesetzliche Sozialversicherung	659	696	664	773	870
Bildung	28	16	18	22	22
Gesundheits- und Sozialwesen	85	87	90	97	98
Kunst, Sport, Unterhaltung und Erholung; Reparatur von Gebrauchsgütern und sonstige Dienste	86	85	109	104	91
Insgesamt	4.642	4.865	5.087	5.484	6.329
<i>davon: Bauinvestitionen</i>	<i>2.775</i>	<i>2.931</i>	<i>2.770</i>	<i>3.086</i>	<i>3.493</i>	<i>....</i>

Quelle: ISTAT

Tab. 12.5 - Fortsetzung / Segue

Bruttoanlageinvestitionen - 2014-2019

Verkettete Werte - Referenzjahr 2015

Investimenti fissi lordi - 2014-2019

Valori concatenati - Anno di riferimento 2015

2014	2015	2016	2017	2018	2019	ATTIVITÀ ECONOMICHE (ATECO 2007)
Millionen Euro / Milioni di euro						
582	459	516	532	669	Agricoltura, silvicoltura e pesca
937	1.265	1.096	1.059	1.507	Industria
807	1.147	859	804	1.305	Industria in senso stretto
12	12	13	9	10	Industria estrattiva
485	925	607	593	642	Industria manifatturiera
129	130	155	177	177	<i>Industrie alimentari, delle bevande e del tabacco</i>
7	9	11	15	17	<i>Industrie tessili, confezione di articoli di abbigliamento e di articoli in pelle e simili</i>
59	54	81	73	76	<i>Industria del legno, della carta, editoria</i>
34	9	10	8	11	<i>Cokerie, raffinerie, chimiche, farmaceutiche</i>
14	19	30	29	32	<i>Fabbricazione di articoli in gomma e materie plastiche e altri prodotti della lavorazione di minerali non metalliferi</i>
79	68	73	77	86	<i>Attività metallurgiche; fabbricazione di prodotti in metallo, esclusi macchinari e attrezzature</i>
63	78	103	96	94	<i>Fabbricazione di computer e prodotti di elettronica e ottica, fabbricazione di apparecchiature elettriche, fabbricazione di macchinari e apparecchiature n.c.a.</i>
75	525	96	68	110	<i>Fabbricazione di mezzi di trasporto</i>
23	32	49	52	40	<i>Fabbricazione di mobili; altre industrie manifatturiere; riparazione e installaz. di macchine e apparecchiature</i>
286	189	201	165	229	<i>Fornitura di energia elettrica, gas, vapore e aria cond.</i>
23	20	38	37	424	<i>Fornitura di acqua; reti fognarie, attività di trattamento dei rifiuti e risanamento</i>
130	119	236	255	202	Costruzioni
3.167	3.141	3.477	3.839	4.018	Servizi
608	606	687	769	710	Commercio; riparazione di autoveicoli e motocicli; trasporto e magazzinaggio; servizi di alloggio e di ristorazione
199	222	336	354	298	Commercio all'ingrosso e al dettaglio; riparazione di autoveicoli e motocicli
134	155	175	186	201	Trasporti e magazzinaggio
275	230	176	230	212	Servizi di alloggio e di ristorazione
99	99	104	104	148	Servizi di informazione e comunicazione
62	64	88	91	72	Attività finanziarie e assicurative
1.387	1.328	1.511	1.611	1.755	Attività immobiliari
145	161	211	275	272	Attività professionali, scientifiche e tecniche; amministrazione e servizi di supporto
85	79	103	128	133	Attività professionali, scientifiche e tecniche
60	82	108	147	139	Attività amministrative e di servizi di supporto
776	799	768	885	968	Amministrazione pubblica e difesa; assicurazione sociale obbligatoria; istruzione; sanità e assistenza sociale
662	696	662	769	852	Amministrazione pubblica e difesa; assicurazione sociale obbligatoria
28	16	18	23	22	Istruzione
86	87	88	94	94	Sanità e assistenza sociale
91	85	110	104	93	Attività artistiche, di intrattenimento e divertimento; riparazione di beni per la casa e altri servizi
4.688	4.865	5.089	5.430	6.195	Totale
2.781	2.931	2.758	3.045	3.388	<i>di cui: investimenti in costruzioni</i>

Fonte: ISTAT



Tab. 12.6

Beschäftigte - 2014-2019

Insgesamt

Occupati - 2014-2019

Totale

WIRTSCHAFTSTÄTIGKEITEN (ATECO 2007)	2014	2015	2016	2017	2018	2019
Jährlicher Durchschnitt in Tausend / Media annua in migliaia						
Land- und Forstwirtschaft, Fischerei	19	18	19	19	21	21
Produzierendes Gewerbe	57	58	59	61	62	64
Produzierendes Gewerbe im engeren Sinn	36	37	38	39	40	42
Bergbau
Verarbeitendes Gewerbe	33	34	35	36	37
<i>Nahrungsmittel-, Getränkeindustrie und Tabakverarbeitung</i>	8	8	8	8	8
<i>Textilindustrie, Herstellung von Bekleidung, Lederwaren und Ähnlichem</i>	1	1	1	1	1
<i>Holz- und Papierindustrie, Verlagswesen</i>	6	6	6	6	6
<i>Kokereien, Raffinerien, chemische und pharmaz. Industrie</i>	..	1	1
<i>Herstellung von Gummi- und Kunststoffwaren und von anderen Waren aus nicht metallhaltigen Mineralen</i>	2	2	2	2	2
<i>Metallerzeugung und -bearbeitung; Herstellung von Metallerzeugnissen und anderen Waren aus nicht metallhaltigen Mineralen</i>	5	5	6	6	6
<i>Herstellung von Datenverarbeitungsgeräten, elektronischen und optischen Erzeugnissen, Herstellung von elektrischen Ausrüstungen, Maschinenbau a.n.g.</i>	4	4	4	5	5
<i>Fahrzeugbau</i>	3	3	4	4	4
<i>Herstellung von Möbeln; Herstellung von sonstigen Waren; Reparatur und Installation von Maschinen und Ausrüstungen</i>	5	4	4	5	5
Energieversorgung	2	2	2	2	2
Wasserversorgung; Abwasser- und Abfallentsorgung und Beseitigung von Umweltverschmutzungen	1	1	1	1	1
Baugewerbe	20	21	21	22	22	23
Dienstleistungsbereiche	203	206	210	214	223	223
Handel, Reparatur von Kraftwagen und Krafträdern; Verkehr und Lagerung; Beherbergung und Gastronomie	86	89	91	94	97
Handel; Reparatur von Kraftwagen und Krafträdern	39	41	42	43	44
Verkehr und Lagerung	10	10	10	10	11
Beherbergung und Gastronomie	36	38	38	40	42
Information und Kommunikation	4	4	5	5	5
Finanz- und Versicherungsdienstleistungen	6	6	6	6	6
Grundstücks- und Wohnungswesen	2	2	2	2	2
Erbringung von freiberuflichen, wissenschaftlichen und techn. Dienstl.; Verwaltung und unterstützende Dienstl.	23	23	24	24	25
Freiberufliche, wissenschaftliche und technische Dienstl.	15	15	15	15	16
Verwaltungstätigkeiten und unterstützende Dienstleistungen	8	8	8	9	9
Öffentliche Verwaltung, Verteidigung; gesetzliche Sozialversicherung; Bildung; Gesundheits- und Sozialwesen	61	61	62	62	64
Öffentliche Verwaltung, Verteidigung; gesetzliche Sozialversicherung	20	20	20	20	21
Bildung	19	19	20	19	20
Gesundheits- und Sozialwesen	22	22	23	23	23
Kunst, Sport, Unterhaltung und Erholung; Reparatur von Gebrauchsgütern und sonstige Dienste	20	21	21	22	23
Insgesamt	279	282	288	294	305	308

Quelle: ISTAT

Tab. 12.6 - Fortsetzung / Segue

Beschäftigte - 2014-2019

Unselbstständige

Occupati - 2014-2019

Dipendenti

2014	2015	2016	2017	2018	2019	ATTIVITÀ ECONOMICHE (ATECO 2007)
Jährlicher Durchschnitt in Tausend / Media annua in migliaia						
7	5	6	6	7	7	Agricoltura, silvicoltura e pesca
46	47	48	50	51	53	Industria
32	33	34	35	35	37	Industria in senso stretto
..	Industria estrattiva
29	30	31	32	33	Industria manifatturiera
7	7	7	8	8	Industrie alimentari, delle bevande e del tabacco
1	1	1	1	1	Industrie tessili, confezione di articoli di abbigliamento e di articoli in pelle e simili
4	4	4	4	4	Industria del legno, della carta, editoria
..	1	1	Cokerie, raffinerie, chimiche, farmaceutiche
2	2	2	2	2	Fabbricazione di articoli in gomma e materie plastiche e altri prodotti della lavorazione di minerali non metalliferi
5	5	5	5	6	Attività metallurgiche; fabbricazione di prodotti in metallo, esclusi macchinari e attrezzature
4	4	4	5	5	Fabbricazione di computer e prodotti di elettronica e ottica, fabbricazione di apparecchiature elettriche, fabbricazione di macchinari e apparecchiature n.c.a.
3	3	4	4	4	Fabbricazione di mezzi di trasporto
3	3	3	3	3	Fabbricazione di mobili; altre industrie manifatturiere; riparazione e installaz. di macchine e apparecchiature
2	2	2	2	1	Fornitura di energia elettrica, gas, vapore e aria cond.
1	1	1	1	1	Fornitura di acqua; reti fognarie, attività di trattamento dei rifiuti e risanamento
14	14	15	16	16	16	Costruzioni
156	159	164	169	178	177	Servizi
60	64	66	70	74	Commercio; riparazione di autoveicoli e motocicli; trasporto e magazzinaggio; servizi di alloggio e di ristorazione
28	30	31	32	34	Commercio all'ingrosso e al dettaglio; riparazione di autoveicoli e motocicli
8	8	8	9	9	Trasporti e magazzinaggio
24	25	27	29	31	Servizi di alloggio e di ristorazione
3	3	4	4	4	Servizi di informazione e comunicazione
5	5	5	5	5	Attività finanziarie e assicurative
1	1	1	1	1	Attività immobiliari
12	12	13	14	15	Attività professionali, scientifiche e tecniche; amministrazione e servizi di supporto
6	6	6	6	7	Attività professionali, scientifiche e tecniche
7	7	7	7	8	Attività amministrative e di servizi di supporto
57	58	59	58	60	Amministrazione pubblica e difesa; assicurazione sociale obbligatoria; istruzione; sanità e assistenza sociale
20	20	20	20	21	Amministrazione pubblica e difesa; assicurazione sociale obbligatoria
18	18	18	17	19	Istruzione
19	20	20	21	21	Sanità e assistenza sociale
17	17	17	18	19	Attività artistiche, di intrattenimento e divertimento; riparazione di beni per la casa e altri servizi
208	211	218	226	235	238	Totale

Fonte: ISTAT



Tab. 12.7

Einkommen aus unselbstständiger Arbeit - 2014-2019

Werte in jeweiligen Preisen

Redditi interni da lavoro dipendente - 2014-2019

Valori a prezzi correnti

WIRTSCHAFTSTÄTIGKEITEN (ATECO 2007)	2014	2015	2016	2017	2018	2019
Millionen Euro / Milioni di euro						
Land- und Forstwirtschaft, Fischerei	185	144	146	149	166	178
Produzierendes Gewerbe	2.030	2.092	2.201	2.305	2.392	2.493
Produzierendes Gewerbe im engeren Sinn	1.457	1.505	1.594	1.628	1.697	1.765
Bergbau	12	12	13	9	10
Verarbeitendes Gewerbe	1.307	1.348	1.437	1.470	1.554
<i>Nahrungsmittel-, Getränkeindustrie und Tabakverarbeitung</i>	316	327	362	356	368
<i>Textilindustrie, Herstellung von Bekleidung, Lederwaren und Ähnlichem</i>	24	24	24	26	28
<i>Holz- und Papierindustrie, Verlagswesen</i>	172	168	173	180	182
<i>Kokereien, Raffinerien, chemische und pharmaz. Industrie</i>	25	30	28	25	27
<i>Herstellung von Gummi- und Kunststoffwaren und von anderen Waren aus nicht metallhaltigen Mineralen</i>	86	87	90	88	92
<i>Metallerzeugung und -bearbeitung; Herstellung von Metallerzeugnissen und anderen Waren aus nicht metallhaltigen Mineralen</i>	207	230	243	255	275
<i>Herstellung von Datenverarbeitungsgeräten, elektronischen und optischen Erzeugnissen, Herstellung von elektrischen Ausrüstungen, Maschinenbau a.n.g.</i>	198	211	216	229	250
<i>Fahrzeugbau</i>	166	159	186	189	198
<i>Herstellung von Möbeln; Herstellung von sonstigen Waren; Reparatur und Installation von Maschinen und Ausrüstungen</i>	114	113	115	122	134
Energieversorgung	88	95	95	98	83
Wasserversorgung; Abwasser- und Abfallentsorgung und Beseitigung von Umweltverschmutzungen	50	50	49	51	50
Baugewerbe	573	587	607	677	695	728
Dienstleistungsbereiche	6.144	6.355	6.571	6.891	7.278	7.405
Handel, Reparatur von Kraftwagen und Krafträdern; Verkehr und Lagerung; Beherbergung und Gastronomie	2.302	2.444	2.589	2.715	2.939
Handel; Reparatur von Kraftwagen und Krafträdern	1.062	1.135	1.186	1.227	1.330
Verkehr und Lagerung	319	330	359	366	384
Beherbergung und Gastronomie	921	979	1.045	1.122	1.226
Information und Kommunikation	155	171	195	191	209
Finanz- und Versicherungsdienstleistungen	390	382	389	381	376
Grundstücks- und Wohnungswesen	24	25	28	34	36
Erbringung von freiberuflichen, wissenschaftlichen und techn. Dienstl.; Verwaltung und unterstützende Dienstl.	413	431	455	492	565
Freiberufliche, wissenschaftliche und technische Dienstl.	250	271	284	296	345
Verwaltungstätigkeiten und unterstützende Dienstleistungen	163	160	171	196	220
Öffentliche Verwaltung, Verteidigung; gesetzliche Sozialversicherung; Bildung; Gesundheits- und Sozialwesen	2.520	2.560	2.557	2.698	2.745
Öffentliche Verwaltung, Verteidigung; gesetzliche Sozialversicherung	760	751	1.012	1.084	1.102
Bildung	906	902	642	673	675
Gesundheits- und Sozialwesen	854	907	903	940	968
Kunst, Sport, Unterhaltung und Erholung; Reparatur von Gebrauchsgütern und sonstige Dienste	340	343	358	381	409
Insgesamt	8.359	8.590	8.918	9.345	9.836	10.076

Quelle: ISTAT

Tab. 12.7 - Fortsetzung / Segue

Einkommen aus unselbstständiger Arbeit - 2014-2019
 Werte je unselbstständig Beschäftigten in jeweiligen Preisen

Redditi interni da lavoro dipendente - 2014-2019
 Valori per lavoratore dipendente a prezzi correnti

2014	2015	2016	2017	2018	2019	ATTIVITÀ ECONOMICHE (ATECO 2007)
Tausend Euro / Migliaia di euro						
28	27	25	25	25	25	Agricoltura, silvicoltura e pesca
44	45	46	46	47	47	Industria
46	46	48	47	48	48	Industria in senso stretto
41	41	42	46	48	Industria estrattiva
45	46	47	46	48	Industria manifatturiera
45	45	49	46	47	Industrie alimentari, delle bevande e del tabacco
40	40	40	44	40	Industrie tessili, confezione di articoli di abbigliamento e di articoli in pelle e simili
40	40	40	41	41	Industria del legno, della carta, editoria
63	50	56	62	67	Cokerie, raffinerie, chimiche, farmaceutiche
48	48	50	52	51	Fabbricazione di articoli in gomma e materie plastiche e altri prodotti della lavorazione di minerali non metalliferi
45	48	47	47	48	Attività metallurgiche; fabbricazione di prodotti in metallo, esclusi macchinari e attrezzature
50	50	51	50	52	Fabbricazione di computer e prodotti di elettronica e ottica, fabbricazione di apparecchiature elettriche, fabbricazione di macchinari e apparecchiature n.c.a.
52	51	53	53	55	Fabbricazione di mezzi di trasporto
36	36	37	37	39	Fabbricazione di mobili; altre industrie manifatturiere; riparazione e installaz. di macchine e apparecchiature
59	59	59	61	60	Fornitura di energia elettrica, gas, vapore e aria cond.
50	50	49	46	50	Fornitura di acqua; reti fognarie, attività di trattamento dei rifiuti e risanamento
41	41	42	43	44	45	Costruzioni
40	40	40	41	41	42	Servizi
38	38	39	39	40	Commercio; riparazione di autoveicoli e motocicli; trasporto e magazzinaggio; servizi di alloggi e di ristorazione
38	38	38	38	39	Commercio all'ingrosso e al dettaglio; riparazione di autoveicoli e motocicli
40	41	43	43	43	Trasporti e magazzinaggio
39	39	39	39	40	Servizi di alloggio e di ristorazione
48	52	53	52	55	Servizi di informazione e comunicazione
72	71	73	71	70	Attività finanziarie e assicurative
34	36	35	38	40	Attività immobiliari
34	35	36	36	38	Attività professionali, scientifiche e tecniche; amministrazione e servizi di supporto
43	47	48	48	51	Attività professionali, scientifiche e tecniche
25	25	25	27	28	Attività amministrative e di servizi di supporto
44	44	44	47	45	Amministrazione pubblica e difesa; assicurazione sociale obbligatoria; istruzione; sanità e assistenza sociale
38	38	51	55	53	Amministrazione pubblica e difesa; assicurazione sociale obbligatoria
50	50	35	39	36	Istruzione
44	46	44	45	46	Sanità e assistenza sociale
20	21	21	21	22	Attività artistiche, di intrattenimento e divertimento; riparazione di beni per la casa e altri servizi
40	41	41	41	42	42	Totale

Fonte: ISTAT



Tab. 12.8

Bruttoinlandsprodukt, Bruttowertschöpfung, Arbeitseinkommen, Konsumausgaben - 2014-2019

Werte in Euro

Prodotto interno lordo, valore aggiunto, redditi da lavoro, spesa per consumi finali - 2014-2019

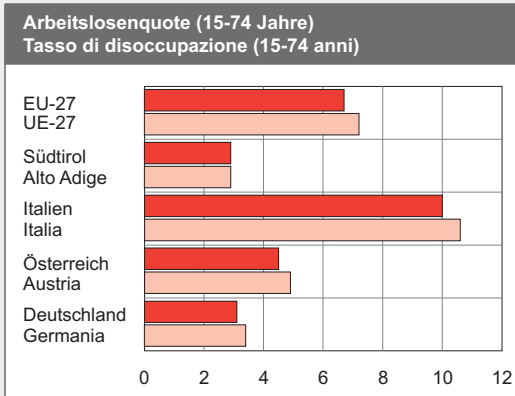
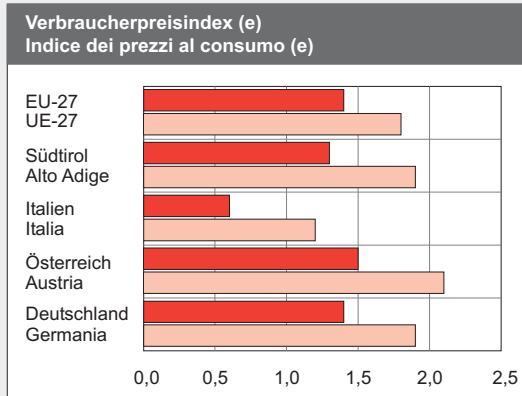
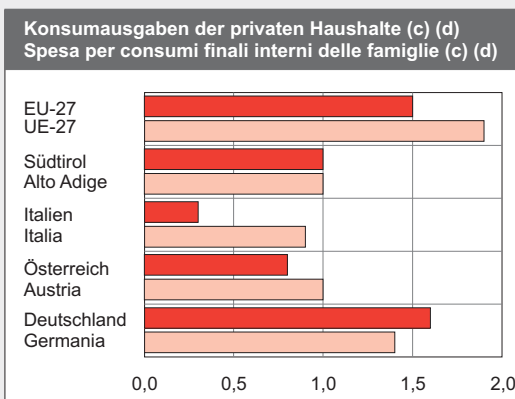
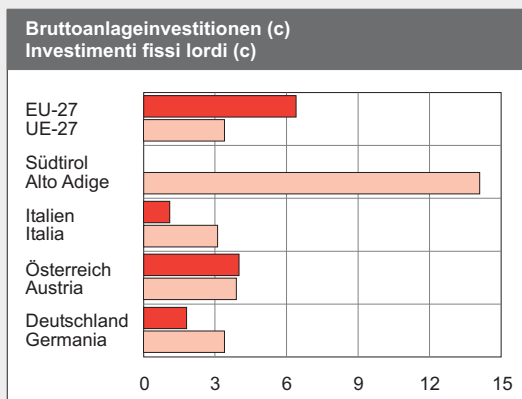
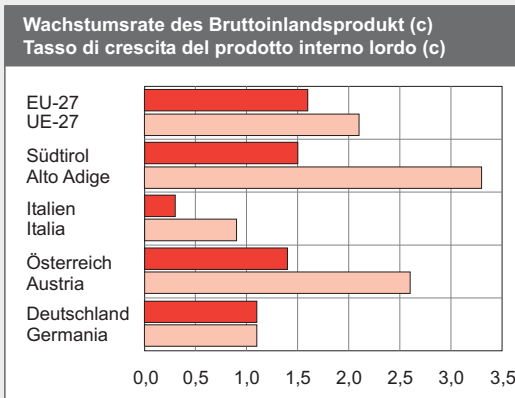
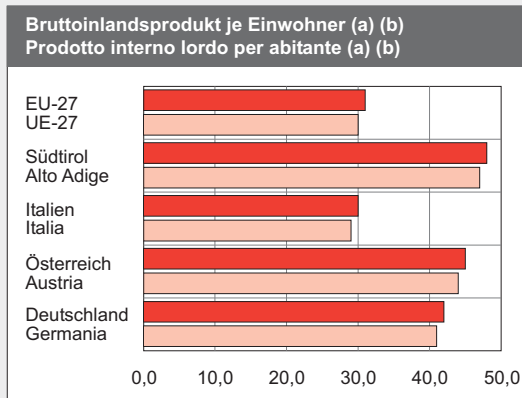
Valori in euro

	2014	2015	2016	2017	2018	2019	
Werte in jeweiligen Preisen / Valori a prezzi correnti							
Bruttoinlandsprodukt zu Marktpreisen je Einwohner	42.849	43.532	44.286	45.622	47.209	48.076	Prodotto interno lordo ai prezzi di mercato per abitante
Bruttowertschöpfung je Einwohner	38.491	39.126	39.688	40.852	42.281	43.034	Valore aggiunto per abitante
Verfügbares Einkommen der Verbraucherhaushalte je Einwohner	23.550	24.153	24.917	25.594	26.339	26.852	Reddito disponibile delle famiglie consumatrici per abitante
Bruttowertschöpfung je Vollzeitäquivalent	75.164	75.563	75.642	76.253	77.537	Valore aggiunto per unità di lavoro
Bruttowertschöpfung je Erwerbstätigen	71.364	72.080	72.092	73.113	73.492	74.306	Valore aggiunto per occupato
Bruttowertschöpfung je geleisteter Arbeitsstunde	40	41	41	41	42	Valore aggiunto per ora lavorata
Konsumausgaben je Einwohner	30.914	31.640	32.338	33.569	34.166	Consumi finali interni per abitante
Einkommen aus unselbständiger Arbeit je Vollzeitäquivalent der unselbstständig Erwerbstätigen	46.879	47.224	47.358	47.751	48.550	Redditi interni da lavoro dipendente per unità di lavoro dipendente
Einkommen aus unselbständiger Arbeit je unselbstständig Erwerbstätigen	40.166	40.634	40.850	41.440	41.803	42.426	Redditi interni da lavoro dipendente per occupato dipendente
Einkommen aus unselbständiger Arbeit je geleisteter Arbeitsstunde der unselbstständig Erwerbstätigen	25	26	26	26	26	Redditi interni da lavoro dipendente per ora lavorata da occupato dipendente
Bruttolöhne und -gehälter je Vollzeitäquivalent der unselbstständig Erwerbstätigen	34.035	34.436	34.713	34.979	35.482	Retribuzioni interne lorde per unità di lavoro dipendente
Bruttolöhne und -gehälter je unselbstständig Erwerbstätigen	29.161	29.631	29.942	30.356	30.551	Retribuzioni interne lorde per occupato dipendente
Bruttolöhne und -gehälter je geleisteter Arbeitsstunde der unselbstständig Erwerbstätigen	18	19	19	19	19	Retribuzioni interne lorde per ora lavorata da occupato dipendente
Verkettete Werte - Referenzjahr 2015 / Valori concatenati - Anno di riferimento 2015							
Bruttoinlandsprodukt zu Marktpreisen je Einwohner	42.982	43.532	43.674	44.214	45.347	45.875	Prodotto interno lordo ai prezzi di mercato per abitante
Bruttowertschöpfung je Einwohner	38.597	39.126	39.279	39.741	40.766	41.247	Valore aggiunto per abitante

Quelle: ISTAT

Fonte: ISTAT

Graf. 12.e

Wirtschaftsindikatoren im EU-Bereich - 2018-2019
Indicatori economici in ambito UE - 2018-2019
■ 2018 ■ 2019


Quelle / Fonte: Eurostat, ISTAT

- (a) Werte in Tausend Euro
 Valori in migliaia di Euro
- (b) Werte in laufenden Preisen
 Valori a prezzi correnti
- (c) Prozentuelle Veränderung gegenüber dem Vorjahr (Verkettete Werte - Referenzjahr 2015)
 Variazioni percentuali rispetto all'anno precedente (Valori concatenati - Anno di riferimento 2015)
- (d) Der Wert für Südtirol beinhaltet sowohl die ansässigen als auch die nicht ansässigen Haushalte, jener für die anderen Länder nur die ansässigen Haushalte.
 Il dato per l'Alto Adige include sia le famiglie residenti sia non residenti, mentre quello degli altri paesi solo le famiglie residenti.
- (e) HVPI (Harmonisierter Verbraucherpreisindex) für Italien, Österreich, Deutschland und EU 27. Südtirol: NIC der Gemeinde Bozen.
 Prozentuelle Veränderungen gegenüber dem Vorjahr.
 IPCA (indice dei prezzi al consumo armonizzati) per Italia, Austria, Germania e UE 27. Alto Adige: NIC del Comune di Bolzano.
 Variazioni percentuali rispetto all'anno precedente.

© astat 2021 - Ir

