

10 Unternehmen und Institutionen

Imprese e istituzioni

Dieses Kapitel enthält sowohl die Daten zur Struktur der Unternehmen und Organisationen ohne Erwerbszweck (einschließlich der öffentlichen Körperschaften) der Jahre **2001** und **2011**, welche aus der **Arbeitsstättenzählung** und dem **statistischen Archiv der aktiven Unternehmen (ASIA)** stammen, als auch die Daten des Jahres **2019** zu den Unternehmen, Beschäftigten und Arbeitsstätten, die ausschließlich aus dem **statistischen Archiv der aktiven Unternehmen (ASIA)** stammen. Das Archiv wird jährlich aktualisiert und mit Daten aus Verwaltungsquellen von öffentlichen Körperschaften oder privaten Gesellschaften und statistischen Quellen ergänzt.

Ab 2019 werden als aktive Unternehmen diejenigen bezeichnet, die im Bezugsjahr mindestens einen Tag lang aktiv waren. Für die vorherigen Jahre, bis zum Jahr 2018, werden als aktive Unternehmen diejenigen bezeichnet, die im Bezugsjahr mindestens sechs Monate lang eine Produktionstätigkeit ausgeübt haben.

Ab der Ausgabe 2020 des Jahrbuchs werden auch die ersten Ergebnisse der 2019 durchgeführten **Dauerzählung der Unternehmen (Daten von 2018)** veröffentlicht, die alle drei Jahre durchgeführt wird. Im Gegensatz zu den bisherigen Unternehmenszählungen handelt es sich bei der Dauerzählung der Unternehmen um eine Stichprobenerhebung, deren Stichprobe jeweils eine repräsentative Anzahl von aktiven Unternehmen mit 3 bis 20 Beschäftigten umfasst. Bei den Unternehmen mit mehr als 20 Beschäftigten wird eine Vollerhebung durchgeführt. Ausgeschlossen sind Unternehmen, die dem Agrarsektor (Ateco-Kodes 01, 02, 03), der öffentlichen Verwaltung (Ateco 84) und der Tätigkeit von Verbänden angehören. Die veröffentlichten Informationen sind nur mit einem maximalen Detaillierungsgrad auf Landesebene verfügbar. Die Zählung 2011 markiert somit das

Nel presente capitolo si trovano sia i dati strutturali su imprese ed istituzioni negli anni **2001** e **2011** (incluse le istituzioni pubbliche) derivanti dal **Censimento industria e servizi** e dal **Registro Statistico delle imprese attive (ASIA)**, sia i dati relativi all'anno **2019** di imprese, addetti e unità locali derivanti solo dal **Registro Statistico delle Imprese Attive (ASIA)**. Il Registro è aggiornato annualmente attraverso un processo di integrazione di informazioni provenienti sia da fonti amministrative, gestite da enti pubblici o da società private sia, da fonti statistiche.

A partire dal 2019 si diffondono le Imprese attive almeno un giorno nell'anno di riferimento. Per gli anni precedenti, fino all'anno 2018, le Imprese attive diffuse erano quelle che avevano svolto un'attività produttiva per almeno sei mesi nell'anno di riferimento.

Dall'edizione 2020 dell'annuario vengono pubblicati anche i primi risultati del **Censimento permanente delle imprese**, effettuato per la prima volta nel 2019 (**dati 2018**) e che avrà cadenza triennale. A differenza dei censimenti tradizionali, il Censimento permanente delle imprese è di tipo campionario, con un campione che coinvolge di volta in volta un numero rappresentativo di imprese attive aventi fra 3 e 20 addetti, mentre l'indagine è di tipo censuario per le imprese aventi almeno 20 addetti. Sono escluse le imprese appartenenti al settore agricolo (codici Ateco 01, 02, 03), della amministrazione pubblica (Ateco 84) e delle attività di organizzazioni associative. Le informazioni rilasciate sono disponibili solamente con un livello di dettaglio massimo provinciale. La tornata censuaria del 2011 è stata l'ultima quindi di una lunga fase della storia della statistica pubblica caratterizzata



Ende einer langen Phase der Geschichte der amtlichen Statistik, die durch zehnjährliche allgemeine Zählungen gekennzeichnet war.

Die Wirtschaftstätigkeiten wurden gemäß ATECO 2007 klassifiziert. Diese Klassifikation ermöglicht es, Kategorien zu bilden, nach denen die statistischen Analysen der Wirtschaftstätigkeiten gegliedert werden können. Die Daten der Arbeitsstättenzählung 2001 wurden überarbeitet, um sie an die neue Klassifikation anzupassen.

In diesem Kapitel werden die Klassifizierungen nach Wirtschaftsbereichen und **Abschnitten** (19 durch Großbuchstaben gekennzeichnete Abschnitte) angeführt.

Bezüglich der Unterteilung der Wirtschaftstätigkeiten nach großen **Wirtschaftsbereichen** wird auf Folgendes hingewiesen:

- der Bereich „**Produzierendes Gewerbe im engeren Sinn**“ umfasst den Bergbau und die Gewinnung von Steinen und Erden, das verarbeitende Gewerbe/Herstellung von Waren, die Energieversorgung sowie die Wasserversorgung; Abwasser- und Abfallentsorgung und Beseitigung von Umweltverschmutzungen (Abschnitte **B, C D** und **E**);
- der Bereich „**Baugewerbe/Bau**“ umfasst die Wirtschaftsabteilung ‚F‘ Baugewerbe/Bau;
- der Bereich „**Handel, Transporte und Gastgewerbe**“ enthält die Wirtschaftsabschnitte Handel; Reparatur von Kraftwagen und Krafträdern, Verkehr und Lagerung sowie Gastgewerbe/Beherbergung und Gastronomie (Abschnitte **G** bis **I**);
- der Bereich „**Andere Dienstleistungen**“ enthält die Wirtschaftstätigkeiten Information und Kommunikation, Erbringung von Finanz- und Versicherungsdienstleistungen, Grundstücks- und Wohnungswesen, Erbringung von freiberuflichen, wissenschaftlichen und technischen Dienstleistungen, Vermietung, Reisebüros und unterstützende Dienstleistungen für Unternehmen, Erziehung und Unterricht, Gesundheits- und Sozialwesen, Kunst, Sport, Unterhaltung und Erholung sowie die Erbringung von sonstigen Dienstleistungen. (Wirtschaftsabschnitte von **J** bis **S**).

Das **Handelsregister** der Handelskammer ist öffentlich und kann von jedem eingesehen werden. Die Eintragung bzw. Hinterlegung von Urkunden im Handelsregister hat verschiedene Rechtswirklichkeiten (rechtsbegründend, rechtsbekundend, mit Öffentlichkeitscharakter). Die Daten des Handelsregisters werden von der Handelskammer

dai censimenti generali decennali.

Le attività economiche sono classificate secondo la classificazione delle attività economiche ATECO 2007. Tale classificazione fornisce un insieme di categorie di attività che possono essere utilizzate nell'articolazione delle varie statistiche secondo tali attività. I dati relativi al censimento 2001 sono stati ricalcolati per adattarli alla nuova classificazione.

Nel presente capitolo vengono proposte le classificazioni per settori economici e **sezioni di attività economiche** (19 voci caratterizzate da lettere maiuscole).

Per quanto riguarda la suddivisione delle attività economiche tra i principali **settori economici** si ricorda che:

- il settore "**Industria in senso stretto**" comprende le sezioni di attività economica Estrazione di minerali da cave e miniere, Attività manifatturiere, Fornitura di energia elettrica, gas, vapore e aria condizionata e Fornitura di acqua, reti fognarie, attività di gestione dei rifiuti e risanamento (sezioni di attività economica **B, C, D** ed **E**);
- il settore "**Costruzioni**" comprende la sezione di attività economica 'F' Costruzioni;
- il settore "**Commercio, trasporti e alberghi**" comprende le sezioni di attività economica Commercio all'ingrosso e al dettaglio; riparazione di autoveicoli e motocicli, Trasporto e magazzinaggio ed Attività dei servizi di alloggio e ristorazione (sezioni di attività da **G** a **I**);
- il settore "**Altri servizi**" comprende le attività relative a Servizi di informazione e comunicazione, Attività finanziarie e assicurative, Attività immobiliari, Attività scientifiche e tecniche, Noleggio, agenzie di viaggio, servizi di supporto alle imprese, Istruzione, Sanità e assistenza sociale, Altre attività artistiche, sportive, di intrattenimento e divertimento e Altre attività di servizi (sezioni di attività economica da **J** a **S**).

Il **Registro delle imprese** della Camera di commercio è pubblico e ognuno può prenderne visione. L'iscrizione, ovvero il deposito di atti nel Registro delle imprese, ha diversi effetti giuridici (costitutivo, dichiarativo, pubblicità). I dati del registro imprese sono resi disponibili dalla Camera di Commercio di Bolzano e da InfoCamere, una so-

Bozen und von InfoCamere zur Verfügung gestellt, einem Informatikunternehmen, das geschaffen wurde, um die informationstechnischen Dienste der italienischen Handelskammern zu verwalten und zu entwickeln.

2016 wurde erstmals die **Dauerzählung der Non-Profit-Organisationen** durchgeführt. Dabei wurde eine Stichprobenerhebung durchgeführt, mit der die Daten der statistischen Register und Verwaltungsquellen ergänzt wurden. Die erhobenen Informationen beziehen sich auf die Anzahl der am 31. Dezember 2015 tätigen Non-Profit-Organisationen und auf ihre Strukturmerkmale (gewählte Rechtsform, Haupttätigkeitsbereich, Einsatz von unselbstständig Beschäftigten und Ehrenamtlichen). Zudem wurden Daten erhoben, mit denen die von den Non-Profit-Organisationen ausgeübten Tätigkeiten in Bezug auf ihre Zielgruppen besser beschrieben werden können. Anhand der Art der Zielgruppe wird zwischen **Gegenseitigkeitsvereinen**, die sich nur an den Interessen und Bedürfnissen ihrer Mitglieder orientieren, und **gemeinnützigen (oder solidarischen) Organisationen** unterschieden. Letztere sind am Wohlergehen der Gesellschaft als Ganzes bzw. einer größeren Gruppe des Sozialgefüges interessiert.

Die **Erhebung der Sportorganisationen** wurde erstmals 1999 vom ASTAT in Zusammenarbeit mit dem Landesamt für Sport durchgeführt und 2004, 2009 und 2015 wiederholt (die Daten beziehen sich auf die Jahre 1998, 2003, 2008 bzw. 2014). Ausgangspunkt der Erhebung war die Datenbank der Südtiroler Sportorganisationen, die vom Landesamt für Sport zum Zweck der jährlichen Beitragsvergabe geführt wird.

Als **Unternehmen** gilt die rechtlich-wirtschaftliche Einheit, die marktbestimmte Güter und Dienstleistungen herstellt und - basierend auf den geltenden Bestimmungen - befugt ist, die erzielten Gewinne an die privaten und öffentlichen Eigentümer zu verteilen. Zu den Unternehmen gehören Industrieunternehmen, Personengesellschaften, Kapitalgesellschaften, Genossenschaften, Sonderbetriebe der Gemeinden, Provinzen oder Regionen sowie die selbstständigen Arbeiter und Freiberufler.

Die **private oder öffentliche Non-Profit-Organisation** ist eine rechtlich-wirtschaftliche Einheit mit oder ohne öffentliche oder private Rechtspersönlichkeit, die marktbestimmte oder auch nicht marktbestimmte Güter und Dienstleistungen herstellt. Basierend auf den geltenden Gesetzen oder auf eigenen Satzungsbestimmungen darf sie weder direkt noch indirekt Gewinne oder sonstige Erträge an ihre Gründungsmitglieder ausschütten, zumal diese lediglich für ihre geleistete Arbeit bezahlt werden. Folgende Einrichtungen zählen zu

cietà informatica creata per gestire e sviluppare i servizi informatici utili alle Camere di Commercio Italiane.

Nel 2016 è stata avviata la prima edizione del **Censimento permanente delle Istituzioni Non Profit**, con la realizzazione di un'indagine campionaria ad integrazione dei registri statistici e dei dati di fonte amministrativa. Le informazioni raccolte si riferiscono al numero di istituzioni non profit attive al 31 dicembre 2015 e alle loro caratteristiche strutturali (forma giuridica adottata, attività svolta in modo prevalente, risorse umane impiegate fra dipendenti e volontari). Inoltre sono state raccolte informazioni che permettono di caratterizzare meglio le attività svolte dalle istituzioni non profit in relazione all'orientamento verso i destinatari dei servizi. Infatti, in base alla tipologia dei destinatari, è possibile distinguere fra **istituzioni mutualistiche**, ossia orientate agli interessi e ai bisogni dei soli soci, e **istituzioni di pubblica utilità (o solidaristiche)**, dirette al benessere della collettività in generale, o comunque di un insieme più ampio della compagine sociale.

La **rilevazione delle organizzazioni sportive**, condotta per la prima volta nel 1999 dall'Istituto provinciale di statistica - ASTAT è stata replicata nel 2004, nel 2009 e nel 2015 sempre in collaborazione con l'Ufficio provinciale Sport (i dati riguardano rispettivamente gli anni 1998, 2003, 2008 e 2014). Le unità di rilevazione sono le associazioni sportive inserite, ai fini dell'assegnazione dei contributi annuali, nella banca dati dell'Ufficio provinciale Sport.

Per **impresa** si intende l'unità giuridico-economica che produce beni e servizi destinabili alla vendita e che, in base alle leggi vigenti statutarie, ha facoltà di distribuire i profitti realizzati ai soggetti proprietari, siano essi privati o pubblici. Tra le imprese sono comprese: le imprese individuali, le società di persone, le società di capitali, le società cooperative, le aziende speciali di comuni o province o regioni. Sono considerati imprese anche i lavoratori autonomi ed i liberi professionisti.

Per **istituzione non profit privata o pubblica** si intende l'unità giuridico-economica dotata o meno di personalità giuridica, di natura pubblica o privata, che produce beni e servizi destinabili o non destinabili alla vendita e che, in base alle leggi vigenti o a proprie norme statutarie, non ha facoltà di distribuire, anche indirettamente, profitti o altri guadagni diversi dalla remunerazione del lavoro prestato ai soggetti che la hanno istituita o ai soci. Costituiscono esempi di istituzione non profit privata: le associazioni riconosciute e non ricono-



den privaten Non-Profit-Organisationen: anerkannte oder nicht anerkannte Vereinigungen, Stiftungen, Nichtregierungsorganisationen, Freiwilligenorganisationen, Sozialgenossenschaften und sonstige gemeinnützige Organisationen (ONLUS), politische Parteien, Gewerkschaften, anerkannte religiöse Gemeinschaften und religiöse Organisationen wie Diözesen und Pfarreien.

Öffentliche Körperschaften sind jene rechtlich-wirtschaftlichen Einheiten, deren Hauptaufgabe die Herstellung von nicht marktbestimmten Gütern und Dienstleistungen und/oder die Umverteilung der Einkommen und des Wohlstandes ist. Die Hauptressourcen setzen sich vorwiegend aus Pflichtabgaben der Familien, Unternehmen und Non-Profit-Einrichtungen oder aus Beiträgen von anderen Institutionen der öffentlichen Verwaltung zusammen. Dazu gehören die Handelskammer, Gemeinden, Ministerien, Provinzen, Regionen, öffentlichen Universitäten usw.

Die **Arbeitsstätte** ist jener Ort, an dem die rechtlich-wirtschaftliche Einheit (Unternehmen, Einrichtung) eine oder mehrere Wirtschaftstätigkeiten ausübt. Die Arbeitsstätte entspricht ganz oder teilweise einer rechtlich-wirtschaftlichen Einheit, die sich an einem bestimmten Ort mit Adresse und Hausnummer befindet. An diesem Ort, oder von dort ausgehend, werden von einer oder mehreren Personen Wirtschaftstätigkeiten für diese rechtlich-wirtschaftliche Einheit ausgeübt (eventuell auch Teilzeit). Dazu zählen verschiedene Arten von Arbeitsstätten: Agenturen, Gasthäuser, Ambulatorien, Bars, Brüche, Lager, Domizile, Garagen, Laboratorien, Magazine, Bergwerke, Geschäfte, Werkstätten, Krankenhäuser, Restaurants, Schulen, professionelle Weiterbildungsstätten, Büros usw.

Beschäftigte sind die in einer rechtlich-wirtschaftlichen Einheit selbstständig oder unselbstständig angestellten Personen (Vollzeit, Teilzeit oder mit Arbeits- und Ausbildungsvertrag), auch wenn sie zeitweise von der Arbeit fernbleiben. Bei den öffentlichen Körperschaften und Non-Profit-Organisationen fallen nur unselbstständig Beschäftigte in diese Kategorie.

Das **sich im Dienst befindliche Personal** umfasst das in der Verwaltung unselbstständig beschäftigte unbefristete oder befristete Personal, unabhängig davon, zu welcher Verwaltung es gehört. Ausgeschlossen ist das zu anderen Verwaltungen abkommandierte oder abgestellte Personal, eingeschlossen ist hingegen das von anderen Verwaltungen abkommandierte oder abgestellte Personal. Ebenfalls eingeschlossen ist das nicht unselbstständig beschäftigte Personal: Beschäftigte in geregelter und fortwährender Zusammenarbeit (Co.co.co.) und/oder Beschäftigte mit

sciute, le fondazioni, le organizzazioni non governative, le organizzazioni di volontariato, le cooperative sociali e le altre organizzazioni non lucrative di utilità sociale (ONLUS), i partiti politici, i sindacati, gli enti religiosi civilmente riconosciuti, le organizzazioni religiose ivi comprese diocesi e parrocchie.

Per **istituzione pubblica** si intende l'unità giuridico-economica la cui funzione principale è quella di produrre beni e servizi non destinabili alla vendita e/o di ridistribuire il reddito e la ricchezza e le cui risorse principali sono costituite da prelievi obbligatori effettuati presso le famiglie, le imprese e le istituzioni non profit o da trasferimenti a fondo perduto ricevuti da altre istituzioni dell'amministrazione pubblica. Costituiscono esempi di istituzione pubblica: Camera di commercio, Comune, Ministero, Provincia, Regione, Università pubblica, ecc.

L'**unità locale** è il luogo fisico nel quale un'unità giuridico-economica (impresa, istituzione) esercita una o più attività economiche. L'unità locale corrisponde ad un'unità giuridico-economica o ad una sua parte, situata in una località topograficamente identificata da un indirizzo e da un numero civico. In tale località, o a partire da tale località, si esercitano delle attività economiche per le quali una o più persone lavorano (eventualmente a tempo parziale) per conto della stessa unità giuridico-economica. Costituiscono esempi di unità locale le seguenti tipologie: agenzia, albergo, ambulatorio, bar, cava, deposito, domicilio, garage, laboratorio, magazzino, miniera, negozio, officina, ospedale, ristorante, scuola, stabilimento studio professionale, ufficio, ecc.

Per **addetto/a** si intende la persona occupata in un'unità giuridico-economica, come lavoratore/lavoratrice indipendente o dipendente (a tempo pieno, a tempo parziale o con contratto di formazione e lavoro), anche se temporaneamente assente dal lavoro. Per le istituzioni pubbliche e per le istituzioni non profit rientrano nella categoria solamente i lavoratori e le lavoratrici dipendenti.

Il **personale effettivo in servizio** comprende il **personale dipendente**, a tempo indeterminato o determinato, impegnato all'interno dell'amministrazione, a prescindere da quella di appartenenza. È escluso il personale comandato o distaccato presso altre amministrazioni ed è incluso il personale comandato o distaccato proveniente da altre amministrazioni. È incluso, inoltre, il **personale non dipendente**: i lavoratori e le lavoratrici con contratto di collaborazione coordinata e continuativa (co.co.co.) e/o i collaboratori e le collaboratrici a progetto (co.co.pro.), i lavoratori e le lavoratrici con

Projektarbeitsverträgen (Co.co.pro.), Beschäftigte mit einem zeitweiligen Arbeitsvertrag (sog. Arbeitskräfteüberlassung, ehemalige Leiharbeit), Beschäftigte mit einem Eingliederungs- oder Ausbildungsvertrag und andere atypische Beschäftigungsarten (wie z.B.: geringfügige Beschäftigung (Voucher), sozialnützliche Arbeit (Lsu) und gemeinnützige Arbeit (Lpu), Forschungsstipendien und Stipendien und Freiwilligenarbeit im nationalen Zivildienst).

Das **arbeitsstättenexterne Personal** setzt sich aus der Gesamtheit der Personen zusammen, die ihre entlohnte oder nicht entlohnte Arbeit für eine betriebliche oder institutionelle Arbeitsstätte verrichten, ohne ein selbstständig oder unselbstständig Beschäftigter zu sein. Zum externen Personal gehören die Mitarbeiter/innen mit Vertrag über geregelte und fortwährende Zusammenarbeit, die Leiharbeiter/innen und die Ehrenamtlichen.

Ehrenamtliche sind Personen, die ihren direkten, auch gelegentlichen, Beitrag ohne jegliche Entlohnung innerhalb einer rechtlich-wirtschaftlichen Einheit (Unternehmen, Einrichtung) anbieten, unabhängig davon, ob diese Personen Mitglieder oder in derselben eingeschrieben sind. Blut- oder Organspender gelten nicht als Ehrenamtliche.

Leiharbeitende (ehemals Zeitarbeitende) werden von einer Arbeitsvermittlungsagentur (Verleiher) auf Zeit angestellt; diese wiederum stellt sie einem anderen Unternehmen (Entleiher) zwecks Bewältigung eines zeitweiligen Produktionsbedarfs zur Verfügung.

Als **Mitarbeitende mit Vertrag über geregelte und fortwährende Zusammenarbeit** gelten Personen, die ein nicht bindendes, untergeordnetes Arbeitsverhältnis mit einem Unternehmen oder einer Organisation ohne Erwerbzweck haben. Ihre einheitliche und kontinuierliche Tätigkeit beruflicher oder künstlerischer Natur wird für eine festgelegte Zeit und gegen ein regelmäßiges und vorbestimmtes Entgelt ausgeübt.

Eine **Sportorganisation** ist eine Vereinigung von Personen zum Zwecke der Ausübung einer oder mehrerer Sporttätigkeiten, welche keine Gewinnabsicht hat. Die Organisationen gliedern sich in **Sportsektionen**, in denen eine oder mehrere „verwandte“ Sportarten ausgeübt werden. Eine Sektion hat auch die Möglichkeit, ihre Tätigkeit in verschiedenen Gemeinden auszuüben.

Unter **Sporttätigkeit** versteht man die Tätigkeit, die eine Sportorganisation als sogenannte ordentliche Jahrestätigkeit ausübt und die bestimmte Schwerpunkte (Training, Freundschafts- und Meisterschaftsspiele, Rennen, Wettkämpfe usw.) umfasst.

contratto di lavoro temporaneo (c.d. lavoro somministrato, ovvero ex lavoro interinale), i lavoratori e le lavoratrici con contratto di inserimento o di formazione e altro personale atipico (quali: lavoratori/trici con contratto occasionale di tipo accessorio (voucher), personale addetto ai lavori socialmente utili (Lsu) e lavori di pubblica utilità (Lpu), i/le titolari di assegni di ricerca e borse di studio e il personale volontario del servizio civile nazionale).

Il **personale esterno all'unità locale** è costituito dall'insieme di persone che prestano la propria opera, remunerata o meno, presso un'unità locale di impresa o istituzione senza essere lavoratori/trici indipendenti o dipendenti. Fanno parte del personale esterno i soggetti con contratto di collaborazione coordinata e continuativa, i lavoratori e le lavoratrici somministrati (ex interinali) e il personale volontario.

Il personale **volontario** presta la propria opera diretta, anche saltuaria, senza alcun corrispettivo, nell'ambito di un'unità giuridico-economica (impresa o istituzione), indipendentemente dal fatto che sia socio/a o iscritto/a della stessa. Tra il personale volontario non sono inclusi i donatori e le donatrici di sangue o di organi.

Con il termine **lavoratore/trice temporaneo/a (ex interinale)** si identifica la persona assunta da un'impresa di fornitura di lavoro temporaneo (impresa fornitrice) la quale pone uno o più lavoratori a disposizione di un'altra unità giuridico-economica (impresa o istituzione utilizzatrice) per coprire un fabbisogno produttivo a carattere temporaneo.

Per personale **collaboratore coordinato e continuativo** si intende la persona che presta la propria opera presso un'impresa o istituzione con rapporto di lavoro non soggetto a vincolo di subordinazione e che fornisce una prestazione dal contenuto intrinsecamente professionale o artistico, svolta in modo unitario e continuativo per un tempo predeterminato, ricevendo un compenso a carattere periodico e prestabilito.

Per **organizzazione sportiva** si intende un gruppo di persone organizzato con lo scopo di praticare una o più discipline sportive, di regola senza fine di lucro. Le organizzazioni si articolano in **sezioni sportive**, in cui vengono esercitate uno o più sport "simili". Una sezione ha anche la possibilità di svolgere la sua attività in comuni diversi.

Per **attività sportiva** si intendono tutte le attività sociali che le organizzazioni sportive svolgono nel corso dell'anno (gli allenamenti, le partite amichevoli e di campionato, le gare, ecc.).



(Eingeschriebene) Mitglieder sind alle Personen, die sich bei einer Organisation ohne Erwerbszweck anmelden und dafür eine Mitgliedskarte erhalten, seien es aktive Mitglieder oder auch nicht aktive (z.B. Gönner).

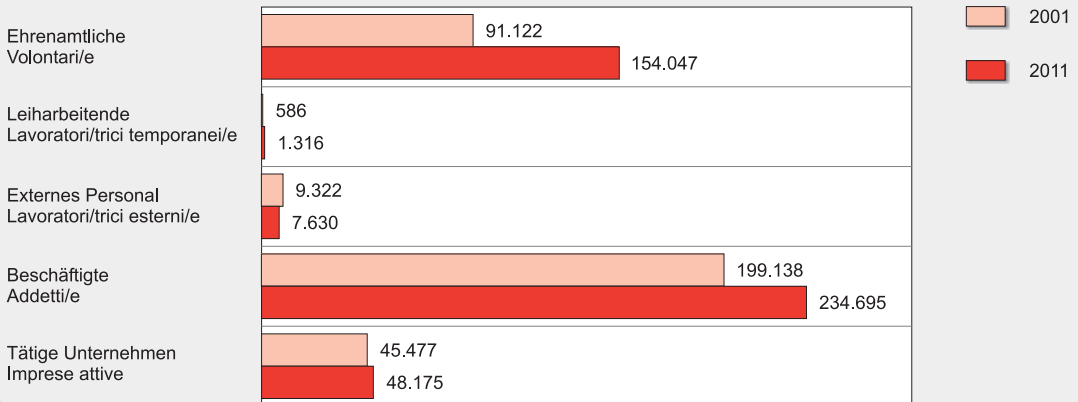
Aktive Mitglieder sind jene, die innerhalb einer Organisation eine entsprechende Tätigkeit ausüben.

Sono definiti **associati (iscritti)** le persone che aderiscono ad un'organizzazione con il "tesseramento", siano essi attivi (praticanti) o meno (per esempio sostenitori).

I **soci attivi** sono coloro che, all'interno di un'organizzazione, svolgono una specifica attività.

Graf. 10.a

Unternehmen, Organisationen und Beschäftigte im Überblick - Arbeitsstättenzählungen 2001 und 2011
Imprese, istituzioni e addetti/e in sintesi - Censimenti industria e servizi 2001 e 2011



© astat 2023 - sr





Tab. 10.1

Unternehmen, Organisationen ohne Erwerbszweck und Beschäftigte nach Rechtsform - Arbeitsstättenzählungen 2001 und 2011
Imprese, istituzioni e addetti/e per forma giuridica - Censimenti industria e servizi 2001 e 2011

RECHTSFORM	2001				
	Tätige Unternehmen und Organisationen Imprese ed istituzioni attive	Beschäftigte Addetti/e	Externes Personal Lavoratori/trici esterni/e	Leiharbeitende Lavoratori/trici temporanei/e	Ehrenamtliche Volontari/e
Absolute Werte / Valori assoluti					
Unternehmen					
Einzelbetrieb	25.474	49.131	1.562	58	-
Offene Handelsgesellschaft	4.613	22.758	745	53	-
Kommanditgesellschaft	5.150	21.244	715	48	-
Andere Gesellschaftsform	490	1.861	183	12	-
Aktiengesellschaft	310	19.560	641	66	-
Gesellschaft mit beschränkter Haftung	3.071	34.735	1.573	243	-
Genossenschaft	677	7.814	414	30	-
Andere Unternehmensform	142	450	199	4	-
Insgesamt	39.927	157.553	6.032	514	-
Non-Profit-Organisationen					
Sozialgenossenschaft	52	629	81	4	172
Anerkannter Verein	411	1.815	582	3	8.972
Stiftung	41	362	38	-	114
Nicht anerkannter Verein	4.760	1.853	1.032	38	80.777
Andere Non-Profit-Organisation	60	1.152	67	8	526
Insgesamt	5.324	5.811	1.800	53	90.561
Öffentliche Körperschaften					
Provinz	1	20.261	172	8	7
Gemeinde	116	4.588	598	11	368
Bezirksgemeinschaft	8	1.205	20	-	34
Sanitätsbetrieb	4	8.253	574	-	1
Andere öffentliche Körperschaft	97	1.467	126	-	151
Insgesamt	226	35.774	1.490	19	561
Insgesamt	45.477	199.138	9.322	586	91.122
Prozentuelle Verteilung / Composizione percentuale					
Unternehmen					
Einzelbetrieb	63,8	31,2	25,9	11,3	-
Offene Handelsgesellschaft	11,6	14,4	12,4	10,3	-
Kommanditgesellschaft	12,9	13,5	11,9	9,3	-
Andere Gesellschaftsform	1,2	1,2	3,0	2,3	-
Aktiengesellschaft	0,8	12,4	10,6	12,8	-
Gesellschaft mit beschränkter Haftung	7,7	22,0	26,1	47,3	-
Genossenschaft	1,7	5,0	6,9	5,8	-
Andere Unternehmensform	0,4	0,3	3,3	0,8	-
Insgesamt	100,0	100,0	100,0	100,0	-
Non-Profit-Organisationen					
Sozialgenossenschaft	1,0	10,8	4,5	7,5	0,2
Anerkannter Verein	7,7	31,2	32,3	5,7	9,9
Stiftung	0,8	6,2	2,1	-	0,1
Nicht anerkannter Verein	89,4	31,9	57,3	71,7	89,2
Andere Non-Profit-Organisation	1,1	19,8	3,7	15,1	0,6
Insgesamt	100,0	100,0	100,0	100,0	100,0
Öffentliche Körperschaften					
Provinz	0,4	56,6	11,5	42,1	1,2
Gemeinde	51,3	12,8	40,1	57,9	65,6
Bezirksgemeinschaft	3,5	3,4	1,3	-	6,1
Sanitätsbetrieb	1,8	23,1	38,5	-	0,2
Andere öffentliche Körperschaft	42,9	4,1	8,5	-	26,9
Insgesamt	100,0	100,0	100,0	100,0	100,0
Insgesamt	100,0	100,0	100,0	100,0	100,0

Quelle: ISTAT, ASTAT

Tab. 10.1 - Fortsetzung / Segue

Unternehmen, Organisationen ohne Erwerbszweck und Beschäftigte nach Rechtsform - Arbeitsstättenzählungen 2001 und 2011

Imprese, istituzioni e addetti/e per forma giuridica - Censimenti industria e servizi 2001 e 2011

Tätige Unternehmen und Organisationen Imprese ed istituzioni attive	2011				FORMA GIURIDICA
	Beschäftigte Addetti/e	Externes Personal Lavoratori/ici esterni/e	Leiharbeitende Lavoratori/trici temporanei/e	Ehrenamtliche Volontari/e	
Absolute Werte / Valori assoluti					
25.927	47.608	146	1	-	Imprese
3.724	19.205	74	4	-	Impresa individuale
6.200	27.664	101	8	-	Società in nome collettivo
519	3.213	71	-	-	Società in accomandita semplice
360	24.431	544	239	-	Altra società di persone
5.289	53.773	1.314	199	-	Società per azioni
584	8.667	391	5	-	Società a responsabilità limitata
456	997	205	2	-	Società cooperativa
43.059	185.558	2.846	458	-	Altra forma di impresa
					Totale
111	1.792	243	14	553	Istituzioni non profit
1.369	2.586	1.835	13	49.895	Società cooperativa sociale
59	965	320	3	1.814	Associazione riconosciuta
2.971	1.211	1.101	11	92.971	Fondazione
417	723	127	8	6.567	Associazione non riconosciuta
4.927	7.277	3.626	49	151.800	Altra istituzione non profit
					Totale
1	21.700	135	-	6	Istituzioni pubbliche
116	4.570	239	17	153	Provincia
7	1.830	68	5	748	Comune
1	9.152	12	645	-	Comunità comprensoriale
64	4.608	704	142	1.340	Azienda sanitaria
189	41.860	1.158	809	2.247	Altra istituzione pubblica
					Totale
48.175	234.695	7.630	1.316	154.047	Totale
Prozentuelle Verteilung / Composizione percentuale					
60,2	25,7	5,1	0,2	-	Imprese
8,6	10,3	2,6	0,9	-	Impresa individuale
14,4	14,9	3,5	1,7	-	Società in nome collettivo
1,2	1,7	2,5	-	-	Società in accomandita semplice
0,8	13,2	19,1	52,2	-	Altra società di persone
12,3	29,0	46,2	43,4	-	Società per azioni
1,4	4,7	13,7	1,1	-	Società a responsabilità limitata
1,1	0,5	7,2	0,4	-	Società cooperativa
100,0	100,0	100,0	100,0	-	Altra forma di impresa
					Totale
2,3	24,6	6,7	28,6	0,4	Istituzioni non profit
27,8	35,5	50,6	26,5	32,9	Società cooperativa sociale
1,2	13,3	8,8	6,1	1,2	Associazione riconosciuta
60,3	16,6	30,4	22,4	61,2	Fondazione
8,5	9,9	3,5	16,3	4,3	Associazione non riconosciuta
100,0	100,0	100,0	100,0	100,0	Altra istituzione non profit
					Totale
0,5	51,8	11,7	-	0,3	Istituzioni pubbliche
61,4	10,9	20,6	2,1	6,8	Provincia
3,7	4,4	5,9	0,6	33,3	Comune
0,5	21,9	1,0	79,7	-	Comunità comprensoriale
33,9	11,0	60,8	17,6	59,6	Azienda sanitaria
100,0	100,0	100,0	100,0	100,0	Altra istituzione pubblica
					Totale
100,0	100,0	100,0	100,0	100,0	Totale

Fonte: ISTAT, ASTAT



Tab. 10.2

Unternehmen, Non-Profit-Organisationen, Arbeitsstätten und jeweilige Beschäftigte nach Gemeinde - Arbeitsstättenzählung 2011

Imprese, istituzioni non profit, unità locali e relativi/e addetti/e per comune - Censimento industria e servizi 2011

GEMEINDEN	Unter- nehmen Imprese	Non-Profit- Organisa- tionen Istituzioni non profit	Arbeitsstätten / Unità locali				Insgesamt / Totale		COMUNI
			Unternehmen Imprese		Non-Profit-Organisationen Istituzioni non profit		Arbeits- stätten Unità locali	Be- schäftigte Addetti/e	
			Anzahl Numero	Beschäftigte Addetti/e	Anzahl Numero	Beschäftigte Addetti/e			
001 Aldein	112	18	118	420	38	33	156	453	Aldino
002 Andrian	81	12	88	226	27	53	115	279	Andriano
003 Altrei	24	9	26	53	18	16	44	69	Anterivo
004 Eppan a.d.Weinstr.	1.147	126	1.204	3.710	197	974	1.401	4.684	Appiano s.s.d.v.
005 Hafling	66	9	75	367	17	15	92	382	Avelengo
006 Abtei	589	46	621	2.805	84	223	705	3.028	Badia
007 Barbian	112	15	121	592	35	49	156	641	Barbiano
008 Bozen	10.341	996	11.219	47.510	1.540	20.032	12.759	67.542	Bolzano
009 Prags	62	8	65	213	16	24	81	237	Braies
010 Brenner	159	27	189	801	47	72	236	873	Brennero
011 Brixen	1.700	181	1.858	7.818	365	4.495	2.223	12.313	Bressanone
012 Branzoll	117	22	130	499	38	66	168	565	Bronzolo
013 Bruneck	1.538	157	1.733	8.857	296	3.963	2.029	12.820	Brunico
014 Kuens	21	3	21	35	7	7	28	42	Caines
015 Kaltern a.d.Weinstr.	630	83	664	2.017	111	264	775	2.281	Caldaro s.s.d.v.
016 Freienfeld	139	42	146	918	75	80	221	998	Campo di Trens
017 Sand in Taufers	477	41	517	2.509	79	386	596	2.895	Campo Tures
018 Kastellbell-Tschars	127	29	138	596	50	44	188	640	Castelbello-Ciardes
019 Kastelruth	770	49	815	3.613	96	337	911	3.950	Castelrotto
020 Tschermers	128	12	134	288	24	35	158	323	Cermes
021 Kiens	165	18	173	1226	35	54	208	1.280	Chienes
022 Klausen	389	57	435	1.349	104	379	539	1.728	Chiusa
023 Karneid	273	44	292	919	76	268	368	1.187	Cornedo all'Isarco
024 Kurtatsch a.d.Weinstr.	142	34	154	788	54	154	208	942	Cortaccia s.s.d.v.
025 Kurtinig a.d.Weinstr.	26	12	28	94	20	18	48	112	Cortina s.s.d.v.
026 Corvara	356	16	380	2.248	29	50	409	2.298	Corvara in Badia
027 Graun im Vinschgau	189	28	199	733	65	118	264	851	Curon Venosta
028 Toblach	302	38	332	1.451	71	193	403	1.644	Dobbiaco
029 Neumarkt	452	67	503	4.391	133	608	636	4.999	Egna
030 Pfalzen	150	17	163	597	30	57	193	654	Falzes
031 Völs am Schlern	257	38	268	850	57	118	325	968	Fié allo Sciliar
032 Franzensfeste	51	10	58	215	24	29	82	244	Fortezza
033 Villnöß	166	35	169	521	58	106	227	627	Funes
034 Gais	148	27	158	844	49	74	207	918	Gais
035 Gargazon	115	13	125	489	27	32	152	521	Gargazzone
036 Glurns	74	11	77	377	26	48	103	425	Glorenza
037 Latsch	315	48	337	1.514	92	252	429	1.766	Laces
038 Algund	411	32	431	1.505	49	192	480	1.697	Lagundo
039 Lajen	205	24	217	653	43	101	260	754	Laion
040 Leifers	972	85	1.045	3.975	150	876	1.195	4.851	Laives
041 Lana	1.071	87	1.161	4.446	140	906	1.301	5.352	Lana
042 Laas	188	42	201	1.035	85	158	286	1.193	Lasa
043 Laurein	26	12	28	65	23	28	51	93	Lauregno
044 Lüsen	79	17	87	278	29	62	116	340	Luson
045 Margreid a.d.Weinstr.	71	16	77	262	35	39	112	301	Magré s.s.d.v.
046 Mals	310	56	333	1.177	125	488	458	1.665	Malles Venosta
047 Enneberg	344	34	357	1.422	65	171	422	1.593	Marebbe
048 Marling	184	20	189	588	35	56	224	644	Marlengo
049 Martell	56	13	60	166	25	14	85	180	Martello
050 Mölten	113	21	129	241	34	64	163	305	Meltina
051 Meran	3.353	297	3.625	11.981	520	3.914	4.145	15.895	Merano
052 Welsberg-Taisten	182	25	195	890	52	176	247	1.066	Monguelfo-Tesido
053 Montan	131	25	136	425	39	65	175	490	Montagna
054 Moos in Passeier	149	38	156	467	69	70	225	537	Moso in Passiria
055 Nals	145	15	150	449	28	43	178	492	Nalles
056 Naturns	440	43	470	2.034	70	236	540	2.270	Naturno
057 Natz-Schabs	202	33	216	823	56	80	272	903	Naz-Sciaves
058 Welschnofen	205	19	211	726	37	114	248	840	Nova Levante
059 Deutschnofen	327	34	352	1.436	69	244	421	1.680	Nova Ponente
060 Auer	339	43	369	1.599	76	521	445	2.120	Ora

Tab. 10.2 - Fortsetzung / Segue

Unternehmen, Non-Profit-Organisationen, Arbeitsstätten und jeweilige Beschäftigte nach Gemeinde - Arbeitsstättenzählung 2011

Imprese, istituzioni non profit, unità locali e relativi/e addetti/e per comune - Censimento industria e servizi 2011

GEMEINDEN	Unternehmen Imprese	Non-Profit-Organisationen Istituzioni non profit	Arbeitsstätten / Unità locali				Insgesamt / Totale		COMUNI	
			Unternehmen Imprese		Non-Profit-Organisationen Istituzioni non profit		Arbeitsstätten Unità locali	Beschäftigte Addetti/e		
			Anzahl Numero	Beschäftigte Addetti/e	Anzahl Numero	Beschäftigte Addetti/e				
061	St.Ulrich	646	49	686	2.217	77	472	763	2.689	Ortisei
062	Partschins	269	25	281	712	44	116	325	828	Parcines
063	Percha	84	17	92	335	33	38	125	373	Perca
064	Plaus	58	6	60	138	14	29	74	167	Plaus
065	Waidbruck	16	3	20	48	11	15	31	63	Ponte Gardena
066	Burgstall	142	17	153	726	32	31	185	757	Postal
067	Prad am Stilfser Joch	242	29	264	987	60	267	324	1.254	Prato allo Stelvio
068	Prettau	32	12	33	66	23	20	56	86	Predoi
069	Proveis	17	12	20	39	18	7	38	46	Proves
070	Ratschings	238	54	256	1.465	96	106	352	1.571	Racines
071	Rasen-Antholz	242	35	257	965	63	72	320	1.037	Rasun Anterselva
072	Ritten	524	59	545	2.504	115	356	660	2.860	Renon
073	Riffian	93	20	97	202	34	36	131	238	Rifiano
074	Mühlbach	270	37	299	1.329	70	141	369	1.470	Rio di Pusteria
075	Rodeneck	77	14	83	251	28	80	111	331	Rodengo
076	Salurn a.d.Weinstr.	219	37	239	767	63	194	302	961	Salorno s.s.d.v.
077	Innichen	345	42	383	1.678	77	701	460	2.379	S.Candido
079	Jenesien	186	33	194	480	58	136	252	616	S.Genesio Atesino
080	St.Leonhard in Pass.	242	43	256	1.018	73	229	329	1.247	S.Leonardo in Pass.
081	St.Lorenzen	279	23	297	1.631	50	82	347	1.713	S.Lorenzo di Sebato
082	St.Martin in Thurn	167	23	182	456	48	208	230	664	S.Martino in Badia
083	St.Martin in Passeier	200	30	212	1.000	54	135	266	1.135	S.Martino in Pass.
084	St.Pankraz	113	20	119	282	30	74	149	356	S.Pancrazio
085	St.Christina in Gröden	288	18	304	1.068	32	69	336	1.137	S.Cristina Val Gard.
086	Sarnatal	475	44	490	1.810	94	322	584	2.132	Sarentino
087	Schenna	302	18	316	856	33	68	349	924	Scena
088	Mühlwald	56	14	60	167	28	37	88	204	Selva dei Molini
089	Wolkenstein in Gröden	557	22	586	2.890	38	118	624	3.008	Selva di Val Gard.
091	Schnals	104	25	113	482	50	44	163	526	Senales
092	Sexten	254	21	272	1.382	34	45	306	1.427	Sesto
093	Schlanders	429	62	489	2.014	144	793	633	2.807	Silandro
094	Schluderns	98	15	109	687	31	47	140	734	Sluderno
095	Stilfs	141	15	143	666	35	37	178	703	Stelvio
096	Terenten	100	13	105	477	26	41	131	518	Terento
097	Terlan	344	44	361	1.608	73	199	434	1.807	Terlano
098	Tramin a.d.Weinstr.	257	31	272	983	46	183	318	1.166	Termeno s.s.d.v.
099	Tisens	134	22	140	401	36	94	176	495	Tesimo
100	Tiers	86	15	97	230	23	53	120	283	Tires
101	Tirol	335	27	340	750	39	112	379	862	Tirolo
102	Truden im Naturpark	65	14	69	197	28	31	97	228	Trudena nel p. n.
103	Taufers im Münstertal	45	14	46	117	27	42	73	159	Tubre
104	Ulten	194	46	205	677	78	145	283	822	Ultimo
105	Pfatten	52	4	59	158	13	152	72	310	Vadena
106	Olang	154	27	272	1.323	55	128	327	1.451	Valdaora
107	Pfitsch	252	25	163	676	48	51	211	727	Val di Vizze
108	Ahrntal	373	58	397	1.643	116	267	513	1.910	Valle Aurina
109	Gsies	116	34	123	427	56	62	179	489	Valle di Casies
110	Vintl	203	27	218	827	66	126	284	953	Vandoies
111	Vahrn	372	51	421	1.991	84	188	505	2.179	Varna
112	Vöran	68	15	73	213	26	22	99	235	Verano
113	Niederdorf	99	19	107	456	32	104	139	560	Villabassa
114	Villanders	105	18	111	398	31	75	142	473	Villandro
115	Sterzing	544	48	623	3.187	102	1.119	725	4.306	Vipiteno
116	Feldthurns	156	17	160	537	36	94	196	631	Veltturno
117	Wengen	136	18	143	431	31	36	174	467	La Valle
118	U.L.Frau i.W.-St.Felix	51	17	53	171	33	44	86	215	Senale-S.Felice
Südtirol insgesamt		43.059	4.927	46.396	188.292	8.759	50.837	55.155	239.129	Totale provincia

Quelle: ISTAT, ASTAT

Fonte: ISTAT, ASTAT



Tab. 10.3

Unternehmen und Beschäftigte nach Beschäftigtengrößenklassen und Wirtschaftssektor - 2019

Imprese e addetti/e per classe di addetti e settore economico - 2019

BE-SCHÄFTIGTEN-GRÖSSEN-KLASSE (a)	Wirtschaftssektoren Settori economici										CLASSE DI ADDETTI (a)
	Produzierendes Gewerbe im engeren Sinn Industria in senso stretto		Baugewerbe/Bau Costruzioni		Handel, Transporte und Gastgewerbe Commercio, trasporti e alberghi		Andere Dienstleistungen Altri servizi		Insgesamt Totale		
	Unternehmen Imprese	Beschäftigte Addetti/e	Unternehmen Imprese	Beschäftigte Addetti/e	Unternehmen Imprese	Beschäftigte Addetti/e	Unternehmen Imprese	Beschäftigte Addetti/e	Unternehmen Imprese	Beschäftigte Addetti/e	
1	2.562	1.505	2.950	2.465	6.546	6.155	11.377	10.143	23.435	20.267	1
2-9	1.553	6.246	2.093	7.981	8.891	33.917	4.594	14.490	17.131	62.634	2-9
10-19	345	4.662	282	3.755	1.255	16.715	385	5.062	2.267	30.194	10-19
20-49	176	5.409	132	3.739	512	14.783	176	5.107	996	29.037	20-49
50-249	118	12.143	45	3.790	167	15.008	90	8.509	420	39.451	50-249
250 und mehr	23	11.714	2	526	17	10.991	11	13.950	53	37.181	250 e più
Insgesamt	4.777	41.679	5.504	22.254	17.388	97.569	16.633	57.262	44.302	218.764	Totale

(a) Da die Beschäftigtenzahl eines Unternehmens als Jahresdurchschnitt berechnet wird, umfasst die Klasse '1' die Einheiten mit durchschnittlich bis zu 1,49 Beschäftigten die Klasse '2-9' umfasst jene mit 1,50 bis 9,49 Beschäftigten usw.
Poiché il numero degli addetti e delle addette di un'impresa è calcolato come media annua, la classe dimensionale '1' comprende le unità con in media fino a 1,49 addetti, la classe '2-9' comprende quelle con addetti/e da 1,50 a 9,49, e così via.

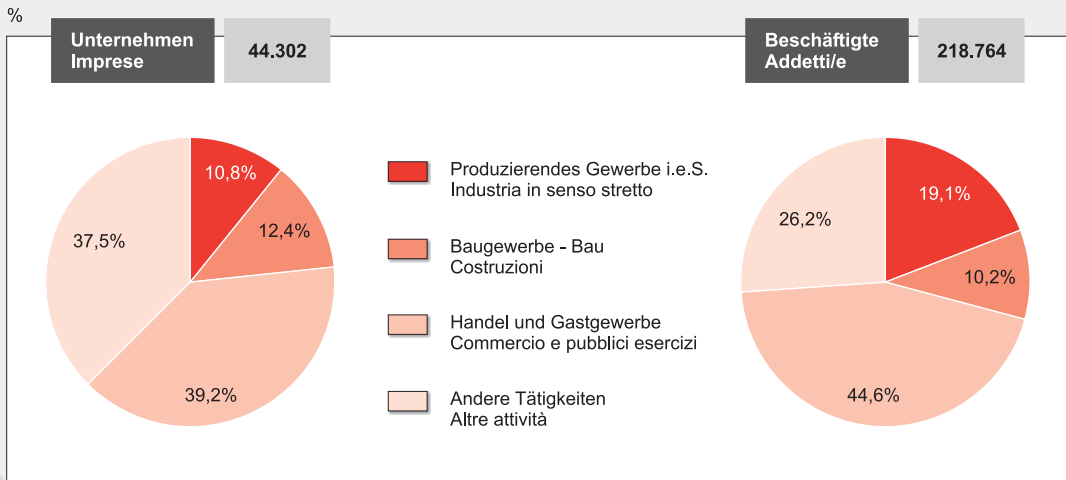
Quelle: ISTAT

Fonte: ISTAT

Graf. 10.b

Unternehmen und Beschäftigte nach Wirtschaftssektor - 2019
Prozentuelle Verteilung

Imprese e relativi addetti/e per settore economico - 2019
Composizione percentuale



© astat 2023 - sr



Tab. 10.4

Unternehmen und selbstständig und unselbstständig Beschäftigte nach Wirtschaftsbereich - 2019
Imprese e addetti/e indipendenti e dipendenti per sezioni di attività economica - 2019

WIRTSCHAFTS- TÄTIGKEITEN	Unter- nehmen Imprese	Beschäftigte / Addetti/e			Unter- nehmen Imprese	Beschäftigte / Addetti/e			ATTIVITÀ ECONOMICHE
		Selbst- ständige Indipen- denti	Unselbst- ständige Dipen- denti	Ins- gesamt Totale		Selbst- ständige Indipen- denti	Unselbst- ständige Dipen- denti	Ins- gesamt Totale	
		Absolute Werte Valori assoluti				% Veränderung 2019/2018 (a) Variazione % 2019/2018 (a)			
B, C, D, E - Verarbeitendes Gewerbe/Herstellung von Waren, Bergbau und Gewinnung von Steinen und Erden, sonstige Industrie	4.777	4.966	36.713	41.679	2,0	3,3	3,7	3,7	B, C, D, E - Attività manifatturiere ed estrattive, altre attività
B - Bergbau und Gewinnung von Steinen und Erden	25	29	186	214	-13,8	7,5	0,3	1,2	B - Estrazione di minerali da cave e miniere
C - Verarbeitendes Gewerbe/Herstellung von Waren	3.156	3.913	34.002	37.915	1,1	1,3	3,7	3,4	C - Attività manifatturiere
D - Energieversorgung	1.521	957	1.516	2.474	4,5	10,9	5,8	7,7	D - Fornitura di energia elettrica, gas, vapore e aria condizionata
E - Wasserversorgung; Abwasser- und Abfallentsorgung und Beseitigung von Umweltverschmutzungen	75	67	1.009	1.076	-	20,4	3,3	4,2	E - Fornitura di acqua; reti fognarie, attività di gestione dei rifiuti e risanamento
F - Baugewerbe/Bau	5.504	6.189	16.065	22.254	1,1	0,3	4,3	3,2	F - Costruzioni
G, H, I - Handel, Transporte und Gastgewerbe	17.388	23.724	73.846	97.569	-1,5	-1,8	5,2	3,4	G, H, I - Commercio all'ingrosso e al dettaglio, trasporto e magazzinaggio, attività di alloggio e ristorazione
G - Handel; Reparatur von Kraftwagen und Krafträdern	7.948	9.695	35.288	44.983	-0,4	-2,1	7,4	5,2	G - Commercio all'ingrosso e al dettaglio; riparazione di autoveicoli e motocicli
H - Verkehr und Lagerung	1.346	1.718	8.539	10.257	-0,6	2,4	2,4	2,4	H - Trasporto e magazzinaggio
I - Gastgewerbe/Beherbergung und Gastronomie	8.094	12.310	30.020	42.330	-2,6	-2,2	3,4	1,7	I - Attività dei servizi di alloggio e di ristorazione
J - Information und Kommunikation	1.144	1.022	3.998	5.019	2,4	-0,2	5,8	4,5	J - Servizi di informazione e comunicazione
K - Erbringung von Finanz- und Versicherungsdienstleistungen	683	768	5.584	6.352	-1,9	-3,0	2,5	1,8	K - Attività finanziarie e assicurative
L - Grundstücks- und Wohnungswesen	2.520	3.079	727	3.806	3,1	7,4	-1,6	5,5	L - Attività immobiliari
M, N - Erbringung von freiberuflichen und technischen Dienstleistungen sowie von sonstigen wirtschaftlichen Dienstleistungen	7.439	7.810	19.451	27.261	-1,5	-2,1	-0,4	-0,9	M, N - Attività professionali, scientifiche e tecniche, attività amministrative e di servizi di supporto
M - Erbringung von freiberuflichen, wissenschaftlichen und technischen Dienstleistungen	6.212	6.528	6.251	12.779	-2,5	-2,8	5,0	0,8	M - Attività professionali, scientifiche e tecniche



Tab. 10.4 - Fortsetzung / Segue

Unternehmen und selbstständig und unselbstständig Beschäftigte nach Wirtschaftsbereich - 2019

Imprese e addetti/e indipendenti e dipendenti per sezioni di attività economica - 2019

WIRTSCHAFTS- TÄTIGKEITEN	Unter- nehmen Imprese	Beschäftigte / Addetti/e			Unter- nehmen Imprese	Beschäftigte / Addetti/e			ATTIVITÀ ECONOMICHE
		Selbst- ständige Indipen- denti	Unselbst- ständige Dipen- denti	Ins- gesamt Totale		Selbst- ständige Indipen- denti	Unselbst- ständige Dipen- denti	Ins- gesamt Totale	
		Absolute Werte Valori assoluti				% Veränderung 2019/2018 (a) Variazione % 2019/2018 (a)			
N - Vermietung, Reisebüros, unterstützende Dienst- leistungen für Unternehmen	1.227	1.283	13.200	14.482	3,8	2,0	-2,7	-2,3	N - Noleggio, agenzie di viaggio, servizi di supporto alle imprese
P, Q - Erziehung und Unterricht, Gesundheits- und Sozialwesen	2.394	3.073	4.121	7.194	2,2	1,8	4,9	3,5	P, Q - Istruzione, sanità e assistenza sociale
P - Erziehung und Unterricht	547	1.197	717	1.914	7,3	5,3	10,2	7,1	P - Istruzione
Q - Gesundheits- und Sozialwesen	1.847	1.876	3.404	5.280	0,8	-0,3	3,9	2,3	Q - Sanità e assistenza sociale
R, S - Sonstige Dienstleistungen	2.453	2.752	4.878	7.630	-2,8	-3,3	12,4	6,2	R, S - Altre attività di servizi
R - Kunst, Sport, Unterhaltung und Erholung	730	853	2.969	3.821	-1,7	-0,3	21,9	16,1	R - Attività artistiche, sportive, di intratteni- mento e divertimento
S - Erbringung von sonstigen Dienstleistungen	1.723	1.900	1.909	3.809	-3,2	-4,6	0,2	-2,3	S - Altre attività di servizi
Insgesamt	44.302	53.382	165.382	218.764	-0,3	-0,5	4,2	3,0	Totale

(a) Der Vergleich mit dem Vorjahr wird, wenn auch in begrenztem Umfang, durch die Änderungen im Erfassungsbereich beeinflusst; ab 2019 gelten jene Unternehmen als aktiv, die im Bezugsjahr mindestens einen Tag lang eine Produktionstätigkeit ausgeübt haben, während bis zum Jahr 2018 das für mindestens sechs Monate der Fall sein musste.

Il confronto con l'anno precedente risente, anche se in maniera contenuta, delle modifiche al campo di osservazione; nel 2019 le imprese si intendono attive con un'attività produttiva svolta almeno un giorno nell'anno di riferimento, mentre nel 2018 per almeno sei mesi.

Quelle: ISTAT

Fonte: ISTAT

Tab. 10.5

Unternehmen nach Wirtschaftssektor in den Gemeinden und in den Bezirksgemeinschaften - 2019

Absolute Werte

Imprese per settore economico nei comuni e nelle comunità comprensoriali - 2019

Valori assoluti

GEMEINDEN	Wirtschaftssektoren / Settori economici					Insgesamt Totale	COMUNI
	Produzierendes Gewerbe im engeren Sinn Industria in senso stretto	Baugewerbe/ Bau Costruzioni	Handel, Transporte und Gastgewerbe Commercio, trasporti e alberghi	Andere Dienst- leistungen Altri servizi			
001 Aldein	19	31	46	17	113	Aldino	
002 Andrian	22	14	33	30	99	Andriano	
003 Altrei	2	4	12	2	20	Anterivo	
004 Eppan a.d.Weinstr.	102	142	470	484	1.198	Appiano s.s.d.v.	
005 Haffling	1	15	40	12	68	Avelengo	
006 Abtei	31	29	363	128	551	Badia	
007 Barbian	18	26	51	25	120	Barbiano	
008 Bozen	1.170	1.055	2.989	5.787	11.001	Bolzano	
009 Prags	11	6	40	7	64	Braies	
010 Brenner	16	11	86	26	139	Brennero	
011 Brixen	135	164	597	879	1.775	Bressanone	
012 Branzoll	11	25	53	48	137	Bronzolo	
013 Bruneck	199	136	572	833	1.740	Brunico	
014 Kuens	2	5	8	5	20	Caines	
015 Kaltern a.d.Weinstr.	51	69	314	220	654	Caldaro s.s.d.v.	
016 Freienfeld	32	22	54	35	143	Campo di Trens	
017 Sand in Taufers	56	53	206	140	455	Campo Tures	
018 Kastelbell-Tschars	13	22	61	44	140	Castelbello-Ciardes	
019 Kastelruth	69	88	424	200	781	Castelrotto	
020 Tschermes	9	16	67	43	135	Cermes	
021 Kiens	17	38	62	49	166	Chienes	
022 Klausen	46	59	150	128	383	Chiusa	
023 Karneid	39	66	109	66	280	Cornedo all'Isarco	
024 Kurtatsch a.d.Weinstr.	22	22	55	31	130	Cortaccia s.s.d.v.	
025 Kurtinig a.d.Weinstr.	4	4	10	11	29	Cortina s.s.d.v.	
026 Corvara	11	10	273	87	381	Corvara in Badia	
027 Graun im Vinschgau	17	11	124	30	182	Curon Venosta	
028 Toblach	27	28	155	77	287	Dobbiaco	
029 Neumarkt	56	40	173	196	465	Egna	
030 Pfalzen	23	24	59	52	158	Falzes	
031 Völs am Schlern	29	54	113	72	268	Fié allo Sciliar	
032 Franzensfeste	9	7	13	11	40	Fortezza	
033 Villnöß	16	23	76	36	151	Funes	
034 Gais	28	18	62	43	151	Gais	
035 Gargazon	12	16	55	37	120	Gargazzone	
036 Glurns	12	16	29	23	80	Glorenza	
037 Latsch	33	46	142	111	332	Laces	
038 Algund	34	44	184	132	394	Lagundo	
039 Lajen	44	37	87	32	200	Laion	
040 Leifers	67	166	343	343	919	Laives	
041 Lana	103	165	406	411	1.085	Lana	
042 Laas	23	46	74	50	193	Lasa	
043 Laurein	2	9	11	-	22	Lauregno	
044 Lüsen	8	26	23	17	74	Luson	
045 Margreid a.d.Weinstr.	11	16	26	20	73	Magré s.s.d.v.	
046 Mals	40	44	146	78	308	Malles Venosta	
047 Enneberg	36	35	209	64	344	Marebbe	
048 Marling	16	28	87	53	184	Marlengo	
049 Martell	11	9	28	2	50	Martello	
050 Mölten	9	38	51	16	114	Meltina	
051 Meran	289	438	1.108	1.754	3.589	Merano	
052 Welsberg-Taisten	22	31	82	55	190	Monguelfo-Tesido	
053 Montan	14	18	44	41	117	Montagna	
054 Moos in Passeier	35	33	60	19	147	Moso in Passiria	
055 Nals	14	23	65	35	137	Nalles	
056 Naturns	44	68	201	136	449	Naturno	
057 Natz-Schabs	22	43	94	60	219	Naz-Sciaves	
058 Welschnofen	12	33	98	45	188	Nova Levante	
059 Deutschnofen	34	58	145	91	328	Nova Ponente	
060 Auer	39	26	140	116	321	Ora	



Tab. 10.5 - Fortsetzung / Segue

Unternehmen nach Wirtschaftssektor in den Gemeinden und in den Bezirksgemeinschaften - 2019

Absolute Werte

Imprese per settore economico nei comuni e nelle comunità comprensoriali - 2019

Valori assoluti

GEMEINDEN	Wirtschaftssektoren / Settori economici					Insgesamt Totale	COMUNI
	Produzierendes Gewerbe im engeren Sinn Industria in senso stretto	Baugewerbe/ Bau Costruzioni	Handel, Transporte und Gastgewerbe Commercio, trasporti e alberghi	Andere Dienstleistungen Altri servizi			
061 St.Ulrich	132	45	331	163	671	Ortisei	
062 Partschins	21	43	143	52	259	Parcines	
063 Percha	7	20	42	23	92	Perca	
064 Plaus	5	14	29	13	61	Plaus	
065 Waidbruck	2	1	9	4	16	Ponte Gardena	
066 Burgstall	10	23	54	58	145	Postal	
067 Prad am Stilfser Joch	47	40	81	75	243	Prato allo Stelvio	
068 Prettau	4	2	18	2	26	Predoi	
069 Proveis	3	7	4	2	16	Proveis	
070 Ratschings	42	31	123	65	261	Racines	
071 Rasen-Antholz	26	30	117	49	222	Rasun Anterselva	
072 Ritten	66	105	198	177	546	Renon	
073 Riffian	12	10	44	24	90	Rifiano	
074 Mühlbach	18	34	159	55	266	Rio di Pusteria	
075 Rodeneck	14	16	34	14	78	Rodengo	
076 Salurn a.d.Weinstr.	10	22	99	81	212	Salorno s.s.d.v.	
077 Innichen	33	26	187	93	339	S.Candido	
079 Jenesian	23	44	81	43	191	S.Genesio Atesino	
080 St.Leonhard in Pass.	35	49	104	66	254	S.Leonardo in Passiria	
081 St.Lorenzen	29	48	108	83	268	S.Lorenzo di Sebato	
082 St.Martin in Thurn	28	33	58	32	151	S.Martino in Badia	
083 St.Martin in Passeier	21	32	81	61	195	S.Martino in Passiria	
084 St.Pankraz	13	37	28	19	97	S.Pancrazio	
085 St.Christina in Gröden	42	17	174	64	297	S.Cristina Val Gardena	
086 Sarntal	113	129	179	100	521	Sarentino	
087 Schenna	13	34	234	53	334	Scena	
088 Mühlwald	7	14	32	5	58	Selva dei Molini	
089 Wolkenstein in Gröden	37	14	391	105	547	Selva di Val Gardena	
091 Schnals	11	14	42	20	87	Senales	
092 Sexten	18	22	152	46	238	Sesto	
093 Schlanders	54	62	147	171	434	Silandro	
094 Schluderns	13	25	35	22	95	Sluderno	
095 Stils	9	9	102	16	136	Stelvio	
096 Terenten	13	18	43	23	97	Terento	
097 Terlan	33	41	134	144	352	Terlano	
098 Tramin a.d.Weinstr.	23	29	132	77	261	Termeno s.s.d.v.	
099 Tisens	8	23	64	37	132	Tesimo	
100 Tiers	7	22	39	14	82	Tires	
101 Tirol	13	31	214	62	320	Tirolo	
102 Truden im Naturpark	9	6	30	16	61	Trodona nel parco nat.	
103 Taufers im Münstertal	8	9	13	9	39	Tubre	
104 Ulten	39	45	77	36	197	Ultimo	
105 Pfatten	1	7	23	9	40	Vadena	
106 Olang	25	19	147	72	263	Valdaora	
107 Pfitsch	37	11	75	48	171	Val di Vizze	
108 Ahrntal	70	45	197	72	384	Valle Aurina	
109 Gsies	11	22	58	13	104	Valle di Casies	
110 Vintl	33	34	69	50	186	Vandoies	
111 Vahrn	52	51	140	156	399	Varna	
112 Vöran	12	24	23	12	71	Verano	
113 Niederdorf	16	18	46	23	103	Villabassa	
114 Villanders	15	29	40	21	105	Villandro	
115 Sterzing	67	40	218	217	542	Vipiteno	
116 Feldthurns	28	29	65	41	163	Velturno	
117 Wengen	28	38	41	24	131	La Valle	
118 U.L.Frau i.W.-St.Felix	12	12	22	6	52	Senale-S.Felice	
Südtirol insgesamt	4.777	5.504	17.388	16.633	44.302	Totale provincia	

Quelle: Istat, Statistisches Archiv der aktiven Unternehmen (ASIA)

Fonte: Istat, Registro Statistico delle Imprese Attive (ASIA)

Tab. 10.5 - Fortsetzung / Segue

Unternehmen nach Wirtschaftssektor in den Gemeinden und in den Bezirksgemeinschaften - 2019

Absolute Werte

Imprese per settore economico nei comuni e nelle comunità comprensoriali - 2019

Valori assoluti

BEZIRKSGEMEINSCHAFTEN	Wirtschaftssektoren / Settori economici						COMUNITÀ COMPrensoriali
	Produzierendes Gewerbe im engeren Sinn	Baugewerbe/ Bau	Handel, Transporte und Gastgewerbe	Andere Dienstleistungen	Insgesamt		
	Industria in senso stretto	Costruzioni	Commercio, trasporti e alberghi	Altri servizi	Totale		
Vinschgau	291	353	1.024	651	2.319		Val Venosta
Burggrafenamt	778	1.244	3.413	3.138	8.573		Burgraviato
Überetsch-Südt. Unterland	496	682	2.137	1.886	5.201		Oltradige-Bassa Atesina
Bozen	1.170	1.055	2.989	5.787	11.001		Bolzano
Salten-Schlern	612	713	2.333	1.156	4.814		Salto-Sciliar
Eisacktal	418	538	1.525	1.468	3.949		Val d'Isarco
Wipptal	203	122	569	402	1.296		Alta Val d'Isarco
Pustertal	809	797	3.398	2.145	7.149		Val Pusteria
Südtirol insgesamt	4.777	5.504	17.388	16.633	44.302		Totale provincia

Quelle: Istat, Statistisches Archiv der aktiven Unternehmen (ASIA)

Fonte: Istat, Registro Statistico delle Imprese Attive (ASIA)

Tab. 10.6

Arbeitsstätten der Unternehmen und jeweilige Beschäftigte nach Beschäftigtengrößenklasse der Arbeitsstätten und Wirtschaftssektor - 2019

Absolute Werte

Unità locali delle imprese e relativi/e addetti/e per classe di addetti delle unità locali e settore economico - 2019

Valori assoluti

BESCHÄFTIGTENGRÖSSENKLASSE (a)	Wirtschaftssektoren / Settori economici										CLASSE DI ADDETTI (a)
	Produzierendes Gewerbe im engeren Sinn		Baugewerbe/Bau		Handel, Transporte und Gastgewerbe		Andere Dienstleistungen		Insgesamt		
	Industria in senso stretto		Costruzioni		Commercio, trasporti e alberghi		Altri servizi		Totale		
	Arbeitsstätten	Beschäftigte	Arbeitsstätten	Beschäftigte	Arbeitsstätten	Beschäftigte	Arbeitsstätten	Beschäftigte	Arbeitsstätten	Beschäftigte	
Unità locali	Addetti/e	Unità locali	Addetti/e	Unità locali	Addetti/e	Unità locali	Addetti/e	Unità locali	Addetti/e		
1	2.758	1.677	3.053	2.550	7.322	6.774	11.630	10.349	24.763	21.350	1
2-9	1.731	6.833	2.142	8.151	9.717	37.193	5.001	16.241	18.591	68.418	2-9
10-19	368	4.942	290	3.859	1.365	18.102	434	5.722	2.457	32.625	10-19
20-49	187	5.689	138	3.924	613	17.631	200	5.903	1.138	33.147	20-49
50-249	122	12.535	39	3.062	156	13.238	88	8.719	405	37.554	50-249
250 und mehr	20	8.387	1	271	4	2.839	7	2.767	32	14.264	250 e più
Insgesamt	5.186	40.063	5.663	21.816	19.177	95.778	17.360	49.700	47.386	207.357	Totale

(a) Da die Beschäftigtenzahl eines Unternehmens als Jahresdurchschnitt berechnet wird, umfasst die Klasse '1' die Einheiten mit durchschnittlich bis zu 1,49 Beschäftigten die Klasse '2-9' umfasst jene mit 1,50 bis 9,49 Beschäftigten usw. Poiché il numero degli addetti e delle addette di un'impresa è calcolato come media annua, la classe dimensionale '1' comprende le unità con in media fino a 1,49 addetti, la classe '2-9' comprende quelle con addetti/e da 1,50 a 9,49, e così via.

Quelle: Istat, Statistisches Archiv der aktiven Unternehmen (ASIA)

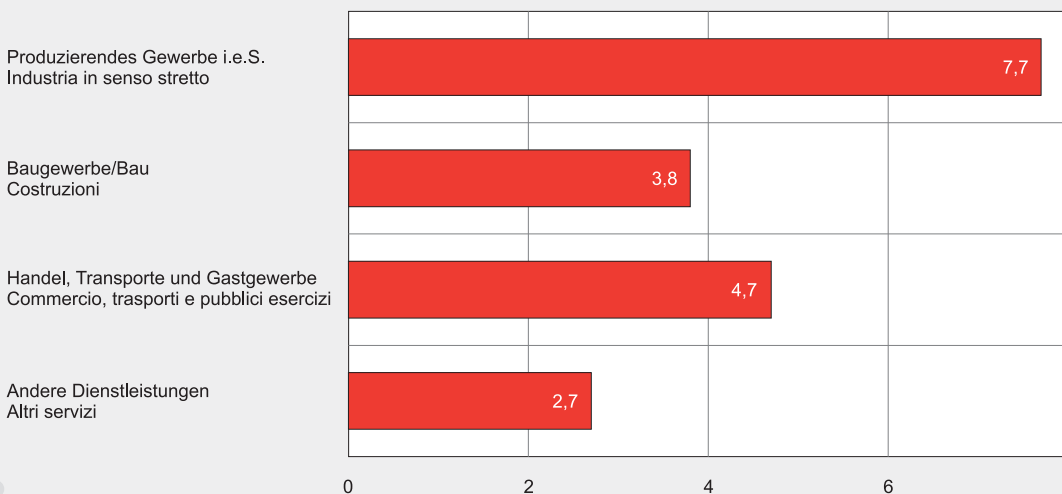
Fonte: Istat, Registro Statistico delle Imprese Attive (ASIA)



Graf. 10.c

Durchschnittszahl der Beschäftigten je Arbeitsstätte der Unternehmen und Institutionen - 2019

Numero medio di addetti/e per unità locale delle imprese e delle istituzioni - 2019



© astat 2023 - sr



Tab. 10.7

Arbeitsstätten der Unternehmen und jeweilige Beschäftigte nach Wirtschaftsabschnitt - 2019

Absolute Werte

Unità locali delle imprese e relativi/e addetti/e per sezione di attività economica - 2019

Valori assoluti

WIRTSCHAFTSTÄTIGKEITEN	Arbeitsstätten Unità locali	Beschäftigte Addetti/e	ATTIVITÀ ECONOMICHE
B, C, D, E - Verarbeitendes Gewerbe/Herstellung von Waren, Bergbau und Gewinnung von Steinen und Erden, sonstige Industrie	5.186	40.063	B, C, D, E - Attività manifatturiere ed estrattive, altre attività
B - Bergbau und Gewinnung von Steinen und Erden	27	322	B - Estrazione di minerali da cave e miniere
C - Verarbeitendes Gewerbe/Herstellung von Waren	3.424	36.469	C - Attività manifatturiere
D - Energieversorgung	1.627	2.280	D - Fornitura di energia elettrica, gas, vapore e aria condizionata
E - Wasserversorgung; Abwasser- und Abfallentsorgung und Beseitigung von Umweltverschmutzungen	108	993	E - Fornitura di acqua; reti fognarie, attività di gestione dei rifiuti e risanamento
F - Baugewerbe/Bau	5.663	21.816	F - Costruzioni
G, H, I - Handel, Transporte und Gastgewerbe	19.177	95.778	G, H, I - Commercio all'ingrosso e al dettaglio, trasporto e magazzinaggio, attività di alloggio e ristorazione
G - Handel; Reparatur von Kraftwagen und Kraftträdern	9.049	43.109	G - Commercio all'ingrosso e al dettaglio; riparazione di autoveicoli e motocicli
H - Verkehr und Lagerung	1.624	9.879	H - Trasporto e magazzinaggio
I - Gastgewerbe/Beherbergung und Gastronomie	8.504	42.790	I - Attività dei servizi di alloggio e di ristorazione
J - Information und Kommunikation	1.204	4.873	J - Servizi di informazione e comunicazione
K - Erbringung von Finanz- und Versicherungsdienstleistungen	994	5.651	K - Attività finanziarie e assicurative
L - Grundstücks- und Wohnungswesen	2.537	3.810	L - Attività immobiliari
M, N - Erbringung von freiberuflichen und technischen Dienstleistungen sowie von sonstigen wirtschaftlichen Dienstleistungen	7.683	22.424	M, N - Attività professionali, scientifiche e tecniche, attività amministrative e di servizi di supporto
M - Erbringung von freiberuflichen, wissenschaftlichen und technischen Dienstleistungen	6.291	12.824	M - Attività professionali, scientifiche e tecniche
N - Vermietung, Reisebüros, unterstützende Dienstleistungen für Unternehmen	1.392	9.600	N - Noleggio, agenzie di viaggio, servizi di supporto alle imprese
P, Q - Erziehung und Unterricht, Gesundheits- und Sozialwesen	2.415	7.155	P, Q - Istruzione, sanità e assistenza sociale
P - Erziehung und Unterricht	553	1.976	P - Istruzione
Q - Gesundheits- und Sozialwesen	1.862	5.179	Q - Sanità e assistenza sociale
R, S - Sonstige Dienstleistungen	2.527	5.787	R, S - Altre attività di servizi
R - Kunst, Sport, Unterhaltung und Erholung	772	2.035	R - Attività artistiche, sportive, di intrattenimento e divertimento
S - Erbringung von sonstigen Dienstleistungen	1.755	3.752	S - Altre attività di servizi
Insgesamt	47.386	207.357	Totale

Quelle: Istat, Statistisches Archiv der aktiven Unternehmen (ASIA)

Fonte: Istat, Registro Statistico delle Imprese Attive (ASIA)



Tab. 10.8

Arbeitsstätten der Unternehmen nach Wirtschaftssektor in den Gemeinden und in den Bezirksgemeinschaften - 2019

Unità locali delle imprese per settore economico nei comuni e nelle comunità comprensoriali - 2019

GEMEINDEN	Wirtschaftssektoren / Settori economici										COMUNI
	Produzierendes Gewerbe i.e.S. Industria in senso stretto		Baugewerbe/Bau Costruzioni		Handel, Transporte und Gastgewerbe Commercio, trasporti e alberghi		Andere Dienstleistungen Altri servizi		Insgesamt Totale		
	Arbeitsstätten	Beschäftigte	Arbeitsstätten	Beschäftigte	Arbeitsstätten	Beschäftigte	Arbeitsstätten	Beschäftigte	Arbeitsstätten	Beschäftigte	
	Unità loc.	Addetti/e	Unità loc.	Addetti/e	Unità loc.	Addetti/e	Unità loc.	Addetti/e	Unità loc.	Addetti/e	
001 Aldein	19	58	32	93	49	178	18	26	118	354	Aldino
002 Andrian	24	71	14	20	35	99	31	69	104	259	Andriano
003 Altrei	2	3	4	6	13	32	3	5	22	46	Anterivo
004 Eppan a.d.Weinstr.	104	714	143	517	508	2.480	498	911	1.253	4.622	Appiano s.s.d.v.
005 Haffling	1	10	15	58	40	402	13	57	69	527	Avelengo
006 Abtei	33	108	29	102	394	1.786	138	455	594	2.451	Badia
007 Barbisan	22	216	27	205	53	263	26	38	128	722	Barbiano
008 Bozen	1.249	6.761	1.093	3.287	3.439	19.356	6.018	21.583	11.799	50.987	Bolzano
009 Prags	12	40	7	16	43	209	7	13	69	277	Braies
010 Brenner	18	48	11	23	116	622	32	112	177	805	Brennero
011 Brixen	148	2.828	166	714	669	3.681	914	2.704	1.897	9.927	Bressanone
012 Branzoll	14	93	25	45	55	388	52	78	146	604	Bronzolo
013 Bruneck	214	3.170	143	711	646	3.693	862	2.389	1.865	9.963	Brunico
014 Kuens	2	1	6	9	9	25	5	6	22	40	Caines
015 Kaltern a.d.Weinstr.	56	403	71	224	333	1.391	230	417	690	2.435	Caldarò s.s.d.v.
016 Freienfeld	36	161	25	639	64	313	37	63	162	1.176	Campo di Trens
017 Sand in Taufers	68	567	54	444	225	1.009	145	396	492	2.416	Campo Tures
018 Kastelbell-Tschars	13	176	22	61	66	236	47	71	148	543	Castelbello-Ciardes
019 Kastelruth	74	378	90	351	455	2.302	214	506	833	3.536	Castelrotto
020 Tscherms	9	50	17	32	69	277	45	71	140	430	Cermes
021 Kiens	19	747	40	141	67	319	52	94	178	1.301	Chienes
022 Klausen	51	300	61	207	165	618	133	272	410	1.397	Chiusa
023 Karneid	40	179	68	293	115	435	69	147	292	1.055	Cornedo all'Isarco
024 Kurtatsch a.d.Weinstr.	24	267	25	81	62	616	34	54	145	1.018	Cortaccia s.s.d.v.
025 Kurtinig a.d.Weinstr.	5	31	4	6	10	47	11	23	30	106	Cortina s.s.d.v.
026 Corvara	14	36	11	35	288	1.450	92	242	405	1.763	Corvara in Badia
027 Graun im Vinschgau	22	79	11	32	137	567	32	53	202	730	Curon Venosta
028 Toblach	32	307	28	133	166	758	80	163	306	1.361	Dobbiaco
029 Neumarkt	59	396	41	150	194	2.878	206	475	500	3.899	Egna
030 Pfalzen	24	101	24	127	64	357	53	74	165	659	Falzes
031 Völs am Schlern	29	188	54	168	118	454	74	103	275	913	Fié allo Sciliar
032 Franzensfeste	10	162	8	148	18	100	12	62	48	472	Fortezza
033 Villnöß	22	127	23	86	81	247	39	75	165	535	Funes
034 Gais	28	507	19	70	65	298	45	82	157	956	Gais
035 Gargazon	13	68	16	35	59	271	38	87	126	462	Gargazzone
036 Glurns	13	93	16	78	31	198	24	45	84	414	Glorenza
037 Latsch	39	370	47	170	164	891	118	289	368	1.720	Laces
038 Algund	36	489	44	164	207	1.085	138	280	425	2.018	Lagundo
039 Lajen	51	195	40	147	97	319	32	47	220	709	Laion
040 Leifers	78	1.703	173	521	371	1.330	354	1.203	976	4.756	Laives
041 Lana	115	1.086	169	605	447	2.181	423	987	1.154	4.859	Lana
042 Laas	27	427	47	185	85	417	52	126	211	1.155	Lasa
043 Laurein	2	3	9	35	11	16	1	3	23	57	Lauregno
044 Lüsen	8	39	27	91	26	241	18	29	79	400	Luson
045 Margreid a.d.Weinstr.	12	99	16	26	30	154	21	28	79	308	Magré s.s.d.v.
046 Mals	44	255	44	213	156	771	82	205	326	1.444	Malles Venosta
047 Enneberg	37	147	35	119	219	817	67	155	358	1.237	Marebbe
048 Marling	17	120	29	54	91	614	54	127	191	916	Marlengo
049 Martell	13	30	9	24	30	108	4	6	56	167	Martello
050 Mölten	10	21	41	113	53	88	17	26	121	248	Meltina
051 Meran	310	1.619	447	1.235	1.274	5.832	1.822	5.154	3.853	13.840	Merano
052 Welsberg-Taisten	23	421	32	186	87	354	56	121	198	1.081	Monguelfo-Tesido
053 Montan	14	60	18	146	46	192	42	137	120	535	Montagna
054 Moos in Passeier	36	146	36	182	63	187	20	55	155	570	Moso in Passiria
055 Nals	14	117	25	111	70	321	36	51	145	601	Nalles
056 Naturns	46	932	72	226	218	1.162	140	340	476	2.661	Naturno
057 Natz-Schabs	24	300	44	171	97	472	64	103	229	1.045	Naz-Sciaves
058 Welschnofen	15	47	33	88	106	468	47	92	201	695	Nova Levante
059 Deutschnofen	38	208	59	329	160	730	95	189	352	1.457	Nova Ponente
060 Auer	45	276	29	176	152	885	117	316	343	1.653	Ora

Tab. 10.8 - Fortsetzung / Segue

Arbeitsstätten der Unternehmen nach Wirtschaftssektor in den Gemeinden und in den Bezirksgemeinschaften - 2019
Unità locali delle imprese per settore economico nei comuni e nelle comunità comprensoriali - 2019

GEMEINDEN	Wirtschaftssektoren / Settori economici										COMUNI	
	Produzierendes Gewerbe i.e.S. Industria in senso stretto		Baugewerbe/Bau Costruzioni		Handel, Transporte und Gastgewerbe Commercio, trasporti e alberghi		Andere Dienstleistungen Altri servizi		Insgesamt Totale			
	Arbeitsstätten	Beschäftigte	Arbeitsstätten	Beschäftigte	Arbeitsstätten	Beschäftigte	Arbeitsstätten	Beschäftigte	Arbeitsstätten	Beschäftigte		
	Unità loc.	Addetti/e	Unità loc.	Addetti/e	Unità loc.	Addetti/e	Unità loc.	Addetti/e	Unità loc.	Addetti/e		
061	St.Ulrich	133	228	45	104	347	1.389	177	545	702	2.266	Ortisei
062	Partschins	21	169	43	115	149	481	53	99	266	864	Parcines
063	Percha	8	53	21	67	45	227	25	61	99	409	Perca
064	Plaus	5	11	14	33	30	110	13	13	62	167	Plaus
065	Waidbruck	3	8	1	10	9	18	5	8	18	43	Ponte Gardena
066	Burgstall	11	506	24	69	59	373	62	115	156	1.062	Postal
067	Prad am Stifser Joch	53	362	40	187	96	440	79	165	268	1.154	Prato allo Stelvio
068	Prettau	4	17	2	2	19	47	2	2	27	67	Predoi
069	Proveis	3	16	8	15	5	10	3	4	19	45	Proves
070	Ratschings	46	422	32	157	130	937	70	121	278	1.637	Racines
071	Rasen-Antholz	31	133	32	205	129	452	51	76	243	866	Rasun Anterselva
072	Ritten	76	1.130	107	407	210	1.073	182	310	575	2.920	Renon
073	Riffian	12	58	11	65	48	135	25	49	96	307	Rifiano
074	Mühlbach	20	162	35	114	168	895	63	141	286	1.311	Rio di Pusteria
075	Rodeneck	15	81	16	108	38	157	16	20	85	366	Rodengo
076	Salurn a.d.Weinstr.	11	49	23	54	109	450	84	169	227	722	Salorno s.s.d.v.
077	Innichen	36	345	26	146	203	1.004	96	324	361	1.818	S.Candido
079	Jenesien	23	98	45	198	84	258	44	53	196	606	S.Genesio Atesino
080	St.Leonhard in Pass.	35	153	49	169	114	769	67	143	265	1.233	S.Leonardo in Pass.
081	St.Lorenzen	32	242	50	268	123	1.005	85	249	290	1.763	S.Lorenzo di Sebato
082	St.Martin in Thurn	30	102	34	174	66	185	33	56	163	518	S.Martino in Badia
083	St.Martin in Passeier	25	123	34	158	86	545	63	133	208	959	S.Martino in Pass.
084	St.Pankraz	13	38	37	116	31	79	21	39	102	271	S.Pancrazio
085	St.Christina in Gröd.	43	84	18	124	188	543	67	150	316	901	S.Cristina Val Gard.
086	Sarnthal	122	538	130	411	185	612	103	293	540	1.855	Sarentino
087	Schenna	15	32	36	177	245	1.136	55	128	351	1.473	Scena
088	Mühlwald	7	28	15	71	36	88	5	5	63	193	Selva dei Molini
089	Wolkenstein in Gröd.	40	125	14	25	408	1.810	108	306	570	2.265	Selva di Val Gard.
091	Schnals	11	34	15	38	50	348	22	44	98	463	Senales
092	Sexten	22	142	23	70	164	873	52	126	261	1.211	Sesto
093	Schlanders	60	498	64	397	169	857	182	396	475	2.147	Silandro
094	Schluderns	17	502	25	65	38	213	24	156	104	936	Sluderno
095	Stilfs	11	31	9	23	117	492	20	62	157	607	Stelvio
096	Terenten	13	19	18	188	45	178	27	44	103	428	Terento
097	Terlan	35	388	42	212	147	879	150	274	374	1.753	Terlano
098	Tramin a.d.Weinstr.	27	281	29	135	137	523	81	134	274	1.073	Termeno s.s.d.v.
099	Tisens	8	44	23	84	68	196	41	162	140	485	Tesimo
100	Tiers	8	22	22	53	43	199	15	16	88	291	Tires
101	Tirol	14	17	30	164	225	960	62	103	331	1.244	Tirolo
102	Truden im Naturpark	11	278	6	7	33	102	19	24	69	410	Trodèna nel p. n.
103	Taufers im Münstertal	8	22	9	14	13	74	10	12	40	121	Tubre
104	Ulten	48	197	46	86	91	376	38	77	223	736	Ultimo
105	Pfatten	3	27	7	16	25	126	13	86	48	255	Vadèna
106	Olang	28	208	19	162	159	788	76	182	282	1.341	Valdaora
107	Pfötsch	39	92	13	62	85	406	51	323	188	883	Val di Vizze
108	Ahrntal	75	314	47	277	220	1.121	79	156	421	1.868	Valle Aurina
109	Gsies	13	27	23	91	60	371	14	21	110	510	Valle di Casies
110	Vintl	37	399	34	71	76	258	53	103	200	831	Vandòies
111	Vahrn	56	699	55	330	159	1.176	163	428	433	2.634	Varna
112	Vöran	12	52	25	73	26	66	13	18	76	209	Verano
113	Niederdorf	18	143	18	62	52	172	26	99	114	477	Villabassa
114	Villanders	15	41	29	137	46	194	22	37	112	409	Villandro
115	Sterzing	73	1.281	42	236	253	1.163	226	598	594	3.278	Vipitèno
116	Feldthurns	30	160	30	142	70	244	43	97	173	642	Velturèno
117	Wengen	31	217	38	168	42	139	25	43	136	567	La Valle
118	U.L.Frau i.W.-St.Felix	13	66	12	42	23	78	7	15	55	201	Senale-S.Felice
Südtirol insgesamt		5.186	40.063	5.663	21.816	19.177	95.778	17.360	49.700	47.386	207.357	Totale provincia

Quelle: Istat, Statistisches Archiv der aktiven Unternehmen (ASIA)

Fonte: Istat, Registro Statistico delle Imprese Attive (ASIA)



Tab. 10.8 - Fortsetzung / Segue

Arbeitsstätten der Unternehmen nach Wirtschaftssektor in den Gemeinden und in den Bezirksgemeinschaften - 2019

Unità locali delle imprese per settore economico nei comuni e nelle comunità comprensoriali - 2019

BEZIRKS- GEMEINSCHAFTEN	Wirtschaftssektoren / Settori economici										COMUNITÀ COMPENSORIALI
	Produzierendes Gewerbe i.e.S. Industria in senso stretto		Baugewerbe/Bau Costruzioni		Handel, Transporte und Gastgewerbe Commercio, trasporti e alberghi		Andere Dienst- leistungen Altri servizi		Insgesamt Totale		
	Arbeits- stätten Unità loc.	Beschäf- tigte Addetti/e	Arbeits- stätten Unità loc.	Beschäf- tigte Addetti/e	Arbeits- stätten Unità loc.	Beschäf- tigte Addetti/e	Arbeits- stätten Unità loc.	Beschäf- tigte Addetti/e	Arbeits- stätten Unità loc.	Beschäf- tigte Addetti/e	
Vinschgau	331	2.877	358	1.485	1.152	5.610	696	1.628	2.537	11.600	Val Venosta
Burggrafenamt	836	6.124	1.277	4.112	3.758	17.686	3.258	8.315	9.129	36.236	Burgraviato
Überetsch- Südt.Unterland	543	5.195	702	2.434	2.309	12.748	1.964	4.430	5.518	24.807	Oltradige-Bassa
Bozen	1.249	6.761	1.093	3.287	3.439	19.356	6.018	21.583	11.799	50.987	Atesina
Salten-Schlern	651	3.246	726	2.664	2.472	10.360	1.212	2.737	5.061	19.006	Bolzano
Eisacktal	465	5.157	554	2.463	1.678	8.523	1.538	3.998	4.235	20.140	Salto-Sciliar
Wipptal	222	2.166	131	1.265	666	3.540	428	1.279	1.447	8.250	Val d'Isarco
Pustertal	889	8.539	822	4.105	3.703	17.956	2.246	5.731	7.660	36.330	Alta Val d'Isarco Val Pusteria
Südtirol insgesamt	5.186	40.063	5.663	21.816	19.177	95.778	17.360	49.700	47.386	207.357	Totale provincia

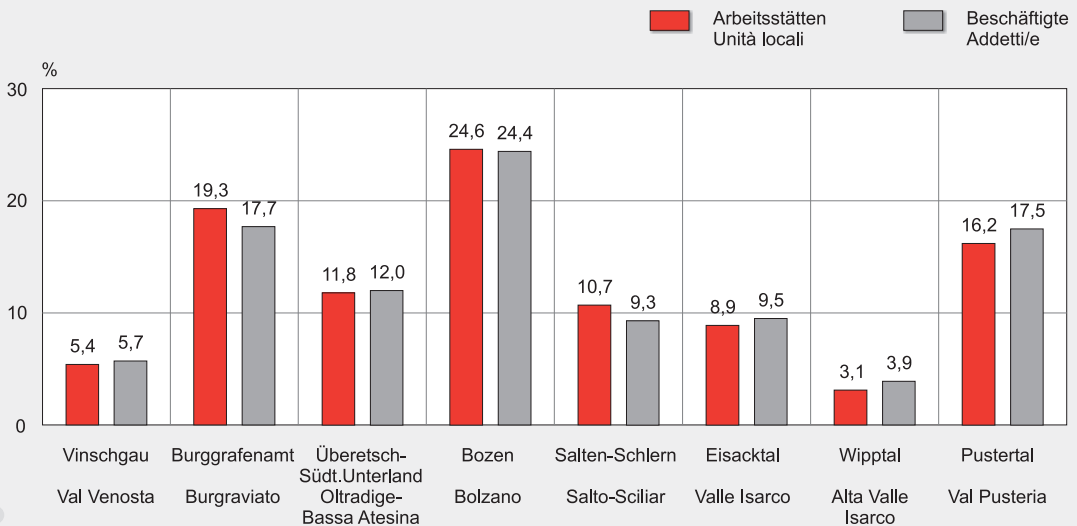
Quelle: Istat, Statistisches Archiv der aktiven Unternehmen (ASIA)

Fonte: Istat, Registro Statistico delle Imprese Attive (ASIA)

Graf. 10.d

Arbeitsstätten und Beschäftigte der Unternehmen nach Bezirksgemeinschaft - 2019
Prozentuelle Verteilung

Unità locali e addetti/e delle imprese per comunità comprensoriale - 2019
Composizione percentuale



© astat 2023 - sr



Tab. 10.9

Aktive Unternehmen (a) nach Wirtschaftsabschnitt und umgesetzten Maßnahmen für die ökologische Nachhaltigkeit, soziale Verantwortung und Sicherheit - 2018

Dauerzählung der Unternehmen 2019

Imprese attive (a) per sezione di attività economica e per azioni intraprese in materia di sostenibilità ambientale, responsabilità sociale e sicurezza - 2018

Censimento permanente delle imprese 2019

WIRTSCHAFTS-TÄTIGKEITEN	Unternehmen Imprese	davon: von einer natürlichen Person oder Familie geführt di cui controllate da persona fisica o famiglia	Maßnahmen für ökologische Nachhaltigkeit, soziale Verantwortung und Sicherheit Azioni per sostenibilità ambientale, responsabilità sociale e sicurezza						ATTIVITÀ ECONOMICHE
			Reduzieren die Umweltbelastung ihrer Tätigkeiten	Verbessern das Wohlbefinden am Arbeitsplatz	Unterstützen oder setzen Initiativen von allgemeinem Interesse außerhalb des Unternehmens um	Unterstützen oder setzen Initiativen zugunsten des Produktionsgewerbes im Unternehmensstandort um	Erhöhen die Sicherheit im Unternehmen oder am Unternehmensstandort	Führen mindestens eine Maßnahme für die ökologische Nachhaltigkeit und/oder die soziale Verantwortung und/oder die Sicherheit durch	
			Riducano l'impatto ambientale delle proprie attività	Migliorano il benessere lavorativo	Sostengono o realizzano iniziative di interesse collettivo esterne all'impresa	Sostengono o realizzano iniziative a beneficio del tessuto produttivo del territorio in cui opera l'impresa	Incrementano i livelli di sicurezza all'interno dell'impresa o nel territorio in cui opera l'impresa	Realizzano almeno un'azione di sostenibilità ambientale e/o di responsabilità sociale e/o di sicurezza	
B, C - Industrie insgesamt, ohne Baugewerbe, Energie und Wasser	1.417	1.022	908	898	577	574	912	1.070	B, C: totale industria, escluse costruzioni, energia e acqua
B - Bergbau und Gewinnung von Steinen und Erden	10	7	6	7	5	5	6	7	B - Estrazione di minerali da cave e miniere
C - Verarbeitendes Gewerbe/Herstellung von Waren	1.407	1.015	902	891	572	569	906	1.063	C - Attività manifatturiere
D, E - Energie und Wasser	163	50	118	110	74	90	108	136	D, E - Energia e acqua
D - Energieversorgung, Gas, Dampf und Klimatisierung	129	34	92	87	58	77	87	107	D - Fornitura di energia elettrica, gas, vapore e aria condizionata
E - Wasserversorgung; Abwasser- und Abfallentsorgung und Beseitigung von Umweltverschmutzungen	34	16	26	23	16	13	22	29	E - Fornitura di acqua reti fognarie, attività di gestione dei rifiuti e risanamento
F - Baugewerbe/Bau	1.712	1.306	1.110	1.231	912	783	1.234	1.415	F - Costruzioni
G - Handel; Reparatur von Kraftwagen und Krafträdern	2.939	2.347	1.811	2.029	1.250	987	1.702	2.176	G - Commercio all'ingrosso e al dettaglio, riparazione di autoveicoli e motocicli
H-S - Dienstleistungen insgesamt, ohne Handel	7.277	5.678	4.788	5.161	3.048	2.880	4.354	5.863	H-S - Totale servizi, escluso commercio
H - Verkehr und Lagerung	575	406	429	399	239	264	429	493	H - Trasporto e magazzinaggio
I - Gastgewerbe/ Beherbergung und Gastronomie	3.992	3.580	2.771	2.825	1.706	1.585	2.373	3.238	I - Attività dei servizi di alloggio e di ristorazione



Tab. 10.9 - Fortsetzung / Segue

Aktive Unternehmen (a) nach Wirtschaftsabschnitt und umgesetzten Maßnahmen für die ökologische Nachhaltigkeit, soziale Verantwortung und Sicherheit - 2018

Dauerzählung der Unternehmen 2019

Imprese attive (a) per sezione di attività economica e per azioni intraprese in materia di sostenibilità ambientale, responsabilità sociale e sicurezza - 2018

Censimento permanente delle imprese 2019

WIRTSCHAFTS- TÄTIGKEITEN	Unter- nehmen Imprese	davon: von einer natürlichen Person oder Familie geführt di cui controllate da persona fisica o famiglia	Maßnahmen für ökologische Nachhaltigkeit, soziale Verantwortung und Sicherheit Azioni per sostenibilità ambientale, responsabilità sociale e sicurezza						ATTIVITÀ ECONOMICHE
			Redu- zieren die Umwelt- belastung ihrer Tätigkeiten	Ver- bessern das Wohl- befinden am Arbeits- platz	Unter- stützen oder setzen Initiativen von allgemei- nem Interesse außerhalb des Unterneh- mens um	Unter- stützen oder setzen Initiativen zugunsten des Pro- duktions- gewerbes im Unter- nehmens- standort um	Erhöhen die Sicher- heit im Unter- nehmen oder am Unter- nehmens- standort	Führen mindestens eine Maß- nahme für die ökologi- sche Nach- haltigkeit und/oder die soziale Ver- antwortung und/oder die Sicherheit durch	
			Riducono l'impatto ambientale delle proprie attività	Migliorano il benessere lavorativo	Sostengono o realizzano iniziative di interesse collettivo esterne all'impresa	Sosten- gono o realizzano iniziative a beneficio del tessuto produttivo del territo- rio in cui opera l'impresa	Incrementa- no i livelli di sicurezza all'interno dell'im- presa o nel territorio in cui opera l'impresa	Realizzano almeno un'azione di sostenibilità ambientale e/o di responsa- bilità sociale e/o di sicurezza	
J - Information und Kommunikation	261	170	108	159	80	83	129	184	J - Servizi di informazione e comunicazione
K - Erbringung von Finanz- und Versicherungs- dienstleistungen	171	98	101	152	94	92	107	163	K - Attività finanziarie e assicurative
L - Grundstücks- und Wohnungswesen	312	204	155	162	100	117	124	204	L - Attività immobiliari
M - Erbringung von freiberuflichen, wissenschaftlichen und technischen Dienstleistungen	767	451	465	586	289	310	469	617	M - Attività professionali, scientifiche e tecniche
N - Vermietung, Reise- büros, unterstützende Dienstleistungen für Unternehmen	279	195	157	179	109	83	157	206	N - Noleggio, agenzie di viaggio, servizi di supporto alle imprese
P - Erziehung und Unterricht	78	42	54	53	47	30	50	68	P - Istruzione
Q - Gesundheits- und Sozialwesen	265	191	185	203	113	82	197	230	Q - Sanità e assistenza sociale
R - Kunst, Sport, Unterhaltung und Erholung	117	62	62	84	38	40	71	94	R - Attività artistiche, sportive, di intrattenimento e divertimento
S - Erbringung von son- stigen Dienstleistungen	461	278	301	359	233	193	248	366	S - Altre attività di servizi
Südtirol insgesamt	13.508	10.403	8.735	9.430	5.861	5.314	8.311	10.660	Totale provincia

(a) Der Erfassungsbereich der Zählungsdaten erstreckt sich auf Unternehmen mit mindestens drei Beschäftigten. Ausgeschlossen sind landwirtschaftliche Unternehmen (Ateco-Abschnitte 01, 02, 03), die öffentliche Verwaltung (Ateco-Abschnitt 84) und die Interessensvertretungen (Ateco-Abschnitt 94).
Il campo di osservazione dei dati censuari è relativo alle imprese con almeno tre addetti/e. Sono escluse le imprese appartenenti al settore agricolo (sezione Ateco A), l'amministrazione pubblica (sezione Ateco O) e le organizzazioni associative (divisione Ateco 94).

Quelle: ISTAT

Fonte: ISTAT

Tab. 10.10

Stand und Bewegungen im Handelsregister der Handelskammer - 2001-2021

Situazione e movimento nel Registro delle imprese della Camera di Commercio - 2001-2021

JAHRE ANNI	Betriebe insgesamt Totale imprese				davon Handwerksbetriebe di cui artigiane			
	Stand am 31.12. (a) Situazione al 31.12. (a)	Eintragungen Iscrizioni	Löschungen Cessazioni	Saldo	Stand am 31.12. (a) Situazione al 31.12. (a)	Eintragungen Iscrizioni	Löschungen Cessazioni	Saldo
2001	55.856	3.069	2.335	734	13.221	865	718	147
2002	55.952	2.929	2.839	90	13.286	817	752	65
2003	56.292	2.990	2.657	333	13.395	804	695	109
2004	56.354	3.085	3.029	56	13.450	858	803	55
2005	56.699	3.106	2.777	329	13.459	789	780	9
2006	56.760	3.034	2.981	53	13.501	832	790	42
2007	56.945	3.404	3.213	191	13.436	789	854	-65
2008	56.735	2.983	3.208	-225	13.387	785	834	-49
2009	56.645	2.948	3.036	-88	13.228	685	844	-159
2010	57.316	3.315	2.656	659	13.252	709	685	24
2011	57.712	3.029	2.633	396	13.310	738	680	58
2012	57.885	3.073	2.916	157	13.331	775	754	21
2013	57.849	3.135	3.178	-43	13.295	757	793	-36
2014	57.955	3.154	2.819	335	13.388	839	746	93
2015	58.163	2.965	2.777	188	13.438	769	719	50
2016	58.216	2.963	2.928	35	13.427	763	774	-11
2017	57.955	3.154	2.819	335	13.515	842	754	88
2018	58.454	3.109	3.063	46	13.545	910	880	30
2019	59.239	3.785	3.006	779	13.769	1.023	799	224
2020	59.658	3.129	2.590	539	14.012	928	662	266
2021	60.195	3.369	2.503	866	14.275	978	665	313

(a) Einschließlich Betrieben in Konkurs oder in Liquidation
Comprese imprese fallimentari o in liquidazione

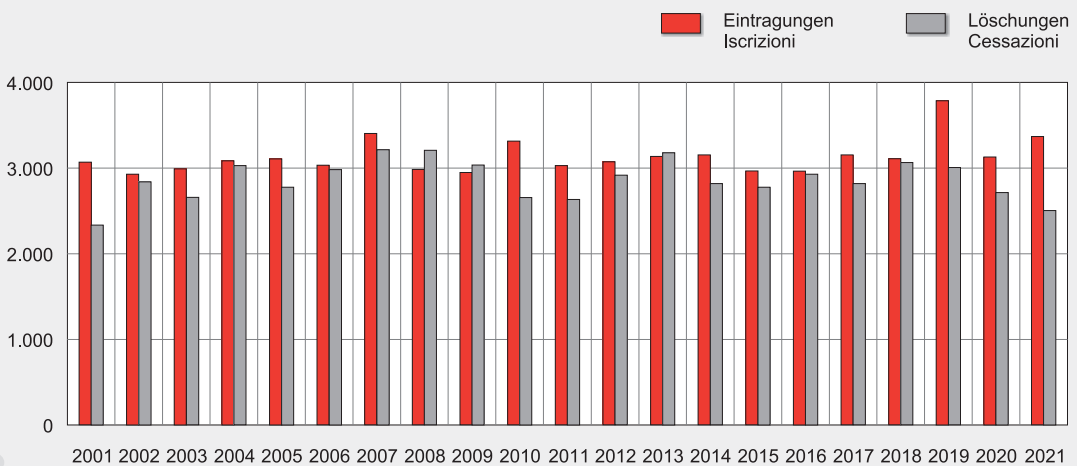
Quelle: InfoCamere, Auswertung ASTAT

Fonte: InfoCamere, elaborazione ASTAT

Graf. 10.e

Bewegungen im Handelsregister der Handelskammer - 2001-2021

Movimenti nel Registro delle imprese della Camera di Commercio - 2001-2021



© astat 2023 - sr





Tab. 10.11

Im Handelsregister der Handelskammer eingetragene Betriebe nach Rechtsform (a) und Wirtschaftszweig - 2021
Stand am 31.12.

Imprese registrate al Registro delle imprese della Camera di Commercio per forma giuridica (a) e ramo di attività economica - 2021

Situazione al 31.12.

WIRTSCHAFTSZWEIGE (ATECO 2007)	Eingetragene	Tätige	Eintragungen	Löschungen
	Registrate	Attive	Iscrizioni	Cessazioni
A Land-undForstwirtschaft,Fischerei	16.423	16.405	520	644
B BergbauundGewinnungvonSteinenundErden	24	22	-	2
C VerarbeitendesGewerbe/HerstellungvonWaren	3.835	3.741	104	106
D Energieversorgung	1.387	1.331	18	57
E Wasserversorgung;Abwasser-undAbfallentsorgungundBeseitigung vonUmweltverschmutzungen	77	70	2	3
F Baugewerbe/Bau	7.171	6.918	424	287
G Handel;ReparaturvonKraftwagenundKrafträdern	8.066	7.708	320	397
H VerkehrundLagerung	1.500	1.438	22	48
I Gastgewerbe/BeherbergungundGastronomie	8.119	7.738	228	361
J InformationundKommunikation	1.259	1.221	104	59
K ErbringungvonFinanz-undVersicherungsdienstleistungen	741	723	37	43
L Grundstücks-undWohnungswesen	2.471	2.378	57	74
M Erbringungvonfreiberuflichen,wissenschaftlichenundtechnischenDienstleistu ngen	2.701	2.632	197	118
N Vermietung,Reisebüros,unterstützendeDienstleistungenfürUnternehmen	1.475	1.418	106	77
P ErziehungundUnterricht	308	294	20	11
Q Gesundheits-undSozialwesen	212	202	3	4
R Kunst,Sport,UnterhaltungundErholung	499	475	13	23
S ErbringungvonsonstigenDienstleistungen	1.893	1.856	87	91
Nichtklassifiziert(b)	2.034	25	1.107	98
Insgesamt	60.195	56.595	3.369	2.503

(a) Nur für die tätigen Betriebe

(b) Vorwiegend Gesellschaften, die ihre Tätigkeit noch nicht aufgenommen haben

Quelle: InfoCamere, Auswertung ASTAT

Tab. 10.12

Im Handelsregister der Handelskammer eingetragene Betriebe nach Bezirksgemeinschaft (a) und Wirtschaftsbereich (b) - 2021
Imprese registrate al Registro delle imprese della Camera di Commercio per comunità comprensoriale (a) e settore di attività economica (b) - 2021

BEZIRKS- GEMEINSCHAFTEN	Landwirtschaft und Fischerei	Gewinnung von Mineralien	Verarbeitende Industrie	Energie, Gas und Wasser	Bauwesen	Handel und Reparaturen
	Agricoltura e pesca	Estrazione di minerali	Industria manifatturiera	Energia, gas e acqua	Costruzioni	Commercio e riparazioni
Vinschgau	2.114	4	260	66	415	405
Burggrafenamt	3.288	4	690	235	1.645	1.576
Überetsch-Südt. Unterland	3.859	6	500	61	892	1.355
Bozen	675	1	595	791	1.636	2.360
Salten-Schlern	1.878	6	625	53	820	623
Eisacktal	1.484	1	410	77	700	779
Wipptal	642	-	125	80	172	279
Pustertal	2.531	2	683	227	985	1.029
Außerhalb Südtirols	4	-	37	5	41	87
Insgesamt	16.475	24	3.925	1.595	7.306	8.493

(a) Für die Analyse auf Bezirksebene wird als Datenquelle direkt das Handelsregister der Handelskammer Bozen verwendet. Das Gesamtergebnis unterscheidet sich von den Ergebnissen von InfoCamere, da im Handelsregister Eintragungen und Löschungen auch nachträglich vorgenommen werden können.

(b) Wirtschaftsbereich gemäß ATECO 2007

Quelle: Handelskammer Bozen, Auswertung ASTAT

Tab. 10.11 - Fortsetzung / Segue

Im Handelsregister der Handelskammer eingetragene Betriebe nach Rechtsform (a) und Wirtschaftszweig - 2021
Stand am 31.12.

Imprese registrate al Registro delle imprese della Camera di Commercio per forma giuridica (a) e ramo di attività economica - 2021

Situazione al 31.12.

Kapitalgesellschaften Società di capitale	Personengesellschaften Società di persone	Einzelunternehmen Ditte individuali	Andere Formen Altre forme	RAMI DI ATTIVITÀ ECONOMICA (ATECO 2007)
165	400	15.659	199	Agricoltura, silvicoltura e pesca
18	5	1	-	Estrazione di minerali da cave e miniere
1.000	856	1.947	32	Attività manifatturiere
1.025	147	91	124	Fornitura di energia elettrica, gas, vapore e aria condizionata Fornitura di acqua; reti fognarie, attività di gestione dei rifiuti e risanamento
38	3	9	27	Costruzioni
1.870	996	4.110	195	Commercio all'ingrosso e al dettaglio; riparaz. di autoveicoli e motocicli
2.069	1.778	4.116	103	Trasporto e magazzinaggio
411	276	774	39	Attività dei servizi di alloggio e di ristorazione
881	2.692	4.493	53	Servizi di informazione e comunicazione
515	203	493	48	Attività finanziarie e assicurative
274	91	326	50	Attività immobiliari
958	1.199	287	27	Attività professionali, scientifiche e tecniche
1.086	365	1.097	153	Noleggio, agenzie di viaggio, servizi di supporto alle imprese
385	234	748	108	Istruzione
47	37	117	107	Sanità e assistenza sociale
75	11	23	103	Attività artistiche, sportive, di intrattenimento e divertimento
136	88	189	86	Altre attività di servizi
85	243	1.542	23	Non classificate (b)
1.266	456	265	47	
12.304	10.080	36.287	1.524	Totale

(a) Solo per le imprese attive

(b) Si tratta per lo più di società che non hanno ancora incominciato la propria attività.

Fonte: InfoCamere, elaborazione ASTAT

Tab. 10.12 - Fortsetzung / Segue

Im Handelsregister der Handelskammer eingetragene Betriebe nach Bezirksgemeinschaft (a) und Wirtschaftsbereich (b) - 2021

Imprese registrate al Registro delle imprese della Camera di Commercio per comunità comprensoriale (a) e settore di attività economica (b) - 2021

Verkehr und Nachrichtenübermittlung Trasporti e comunicazioni	Beherbergung und Gastronomie Alloggio e ristorazione	Kreditwesen und Versicherungen Credito e assicurazioni	Andere Dienste Altri servizi	Nicht klassifiziert Non classificate	Insgesamt Totale	COMUNITÀ COMPRESORIALE
130	532	30	387	68	4.411	Val Venosta
465	1.779	124	1.795	377	11.978	Burgraviato
351	703	96	1.155	189	9.167	Oltradige-Bassa Atesina
898	896	306	3.340	1.117	12.615	Bolzano
298	1.395	45	715	119	6.577	Salto-Sciliar
236	613	58	871	171	5.400	Valle Isarco
81	252	18	286	90	2.025	Alta Valle Isarco
340	2.024	88	1.295	229	9.433	Val Pusteria
19	10	9	71	3.226	3.509	Fuori provincia
2.818	8.204	774	9.915	5.586	65.115	Totale

(a) Per l'analisi a livello comprensoriale viene utilizzato come fonte dati direttamente il registro imprese della Camera di Commercio di Bolzano. Il risultato totale è differente dal risultato InfoCamere, poiché nel registro imprese si possono verificare iscrizioni e cessazioni retrodatate.

(b) Settore di attività economica in ATECO 2007

Fonte: C.C.I.A.A. di Bolzano, elaborazione ASTAT

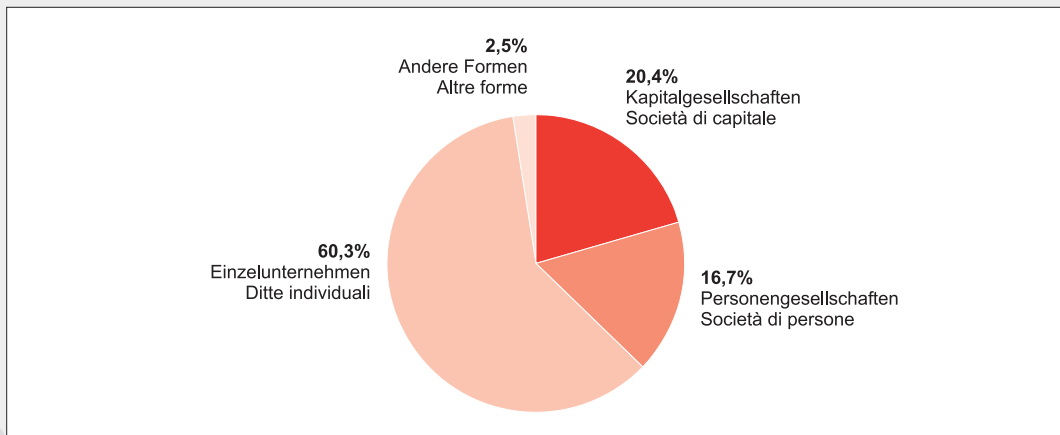


Graf. 10.f

Im Handelsregister der Handelskammer eingetragene Betriebe nach Rechtsform - 2021
Prozentuelle Verteilung

Imprese registrate al Registro delle imprese della Camera di Commercio per forma giuridica - 2021
Composizione percentuale

%



© astat 2023 - sr

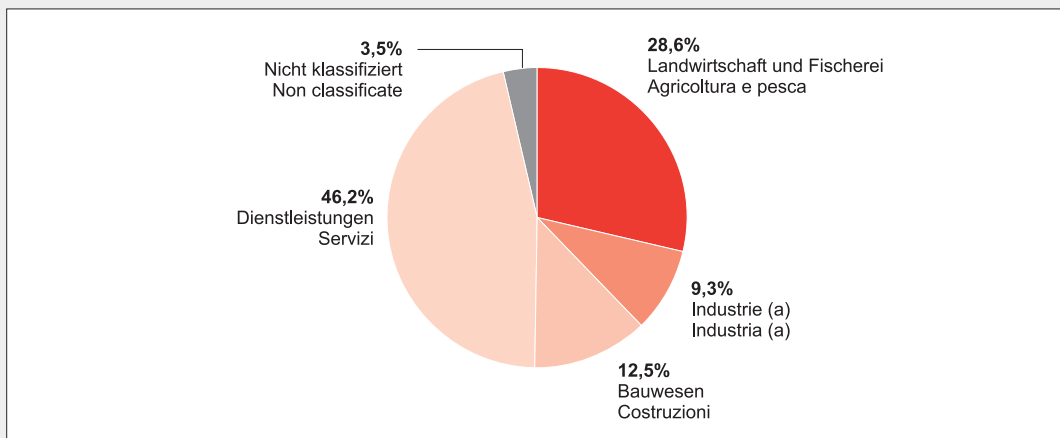


Graf. 10.g

Im Handelsregister der Handelskammer eingetragene Betriebe nach Wirtschaftsbereich - 2021
Prozentuelle Verteilung

Imprese registrate al Registro delle imprese della Camera di Commercio per settore di attività economica - 2021
Composizione percentuale

%



(a) Umfasst die Gewinnung von Mineralien, das Verarbeitende Gewerbe, die Produktion und Verteilung von elektrischer Energie, Gas und Wasser
Questo settore comprende l'estrazione di minerali, l'industria manifatturiera e la produzione e la distribuzione di energia, gas e acqua

© astat 2023 - sr



Tab. 10.13

Non-Profit-Organisationen und unselbstständig Beschäftigte - 2016-2020 (a)

Istituzioni non profit e dipendenti - 2016-2020 (a)

	2016	2017	2018	2019	2020	Prozentuelle Veränderungen im Jahresdurchschnitt Variazioni percentuali medie annue		
						2016-2020	2019-2020	
Organisationen	5.365	5.588	5.607	5.755	5.861	9,2	1,8	Istituzioni
Unselbstständig Beschäftigte	8.401	9.396	9.637	9.911	10.212	21,6	3,0	Dipendenti

(a) Die Daten sind dem Verzeichnis der Non-Profit-Organisationen entnommen.
I dati derivano dal Registro delle istituzioni non profit.

Quelle: ISTAT, ASTAT

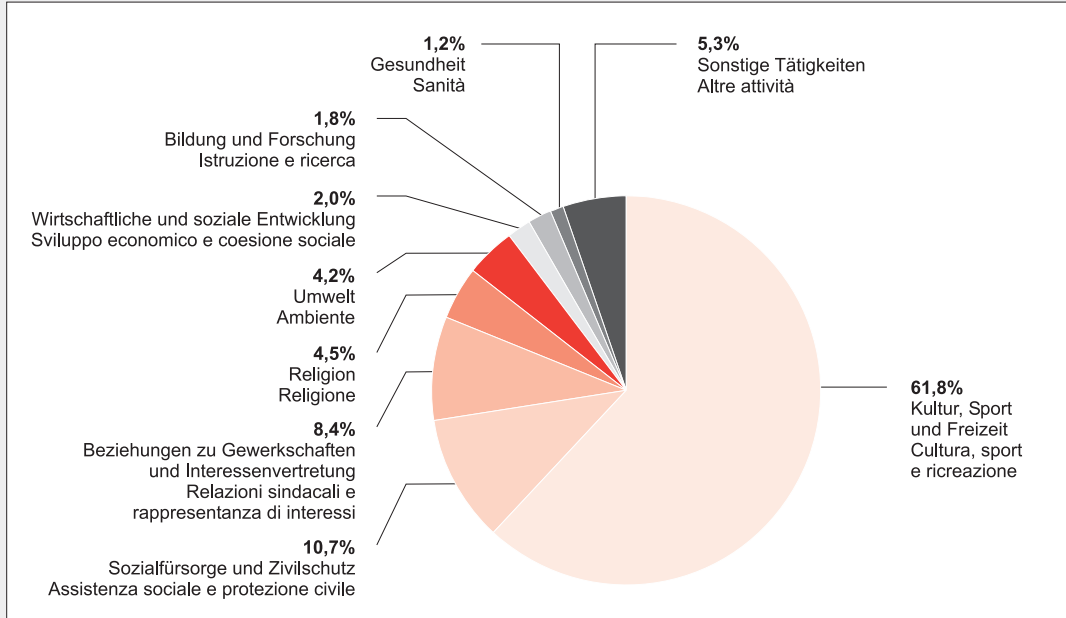
Fonte: ISTAT, ASTAT

Graf. 10.h

Non-Profit-Organisationen nach vorwiegendem Wirtschaftsbereich - 2020
Prozentuelle Verteilung

Istituzioni non profit per settore di attività prevalente - 2020
Composizione percentuale

%



© astat 2023 - sr





Tab. 10.14

Non-Profit-Organisationen, unselbstständig und ehrenamtliche Beschäftigte, nach Rechtsform - Dauerzählung der Non-Profit-Organisationen 2015
Istituzioni non profit, dipendenti e volontari/e, per forma giuridica - Censimento permanente delle istituzioni non profit 2015

RECHTSFORM	Organisationen Istituzioni	Unselbstständig Beschäftigte Dipendenti	Ehrenamtliche Volontari/e		FORMA GIURIDICA
			N	%	
Vereinigung	4.733	3.591	147.722	97,6	Associazione
Sozialgenossenschaft	193	2.518	1.111	30,6	Cooperativa sociale
Stiftung	53	803	1.190	59,7	Fondazione
Sonstiges	361	1.151	6.454	84,9	Altro
Insgesamt	5.340	8.063	156.476	95,1	Totale

Quelle: ISTAT, ASTAT

Fonte: ISTAT, ASTAT

Tab. 10.15

Non-Profit-Organisationen, unselbstständig Beschäftigte und Ehrenamtliche, nach Haupttätigkeitsbereich - Dauerzählung der Non-Profit-Organisationen 2015
Istituzioni non profit, dipendenti e volontari/e, per settore di attività prevalente - Censimento permanente delle istituzioni non profit 2015

HAUPTTÄTIGKEITS- BEREICHE	Organisationen Istituzioni		Unselbstständig Beschäftigte Dipendenti	Ehrenamtliche Volontari/e	SETTORI DI ATTIVITÀ PREVALENTE
	N	%			
Kultur, Sport und Freizeit	3.343	62,6	1.284	93.631	Cultura, sport e ricreazione
Bildung und Forschung	84	1,6	837	4.092	Istruzione e ricerca
Gesundheit	56	1,0	1.223	4.448	Sanità
Sozialfürsorge und Zivilschutz	664	12,4	2.398	23.350	Assistenza sociale e protezione civile
Umwelt	232	4,3	80	5.698	Ambiente
Wirtschaftliche und soziale Entwicklung	113	2,1	1.341	494	Sviluppo economico e coesione sociale
Schutz der Bürgerrechte und politisches Engagemant	39	0,7	97	2.936	Tutela dei diritti e attività politica
Philanthropie und Förderung des Ehrenamtes	29	0,5	18	862	Filantropia e promozione del volontariato
Internationale Kooperation und Solidarität	32	0,6	4	341	Cooperazione e solidarietà internazionale
Religion	236	4,4	137	1.712	Religione
Beziehungen zu Gewerkschaf- ten und Interessenvertretung	451	8,4	463	16.874	Relazioni sindacali e rappresentanza di interessi
Sonstige Tätigkeiten	61	1,1	181	2.038	Altre attività
Insgesamt	5.340	100,0	8.063	156.476	Totale

Quelle: ISTAT, ASTAT

Fonte: ISTAT, ASTAT

Tab. 10.16

Öffentliche Körperschaften und Beschäftigte nach Rechtsform (a) - Dauerzählung der öffentlichen Körperschaften 2017
Istituzioni pubbliche e dipendenti per forma giuridica (a) - Censimento permanente delle istituzioni pubbliche 2017

RECHTSFORM	Körperschaften	Unselbstständig Beschäftigte (b)	Nicht unselbstständig Beschäftigte (c)	Im Dienst befindliches Personal	Ehrenamtliche	FORMA GIURIDICA
	Istituzioni	Personale dipendente (b)	Personale non dipendente (c)	Personale in servizio effettivo	Volontari/e	
Absolute Werte / Valori assoluti						
Provinz (d)	2	21.125	90	21.215	-	Provincia (d)
Gemeinde	116	4.453	473	4.926	138	Comune
Bezirksgemeinschaft	7	2.252	28	2.280	1.624	Comunità comprensoriale
Sanitätsbetrieb	1	9.946	160	10.106	-	Azienda sanitaria
Andere öffentliche Körperschaft	84	6.253	1.830	8.803	1.351	Altra istituzione pubblica
Insgesamt	210	44.029	2.581	46.610	3.313	Totale
Prozentuelle Verteilung / Composizione percentuale						
Provinz	1,0	48,0	3,5	45,5	-	Provincia
Gemeinde	55,2	10,1	18,3	10,6	4,4	Comune
Bezirksgemeinschaft	3,3	5,1	1,1	4,9	52,2	Comunità comprensoriale
Sanitätsbetrieb	0,5	22,6	6,2	21,7	-	Azienda sanitaria
Andere öffentliche Körperschaft	40,0	14,2	70,9	17,3	43,3	Altra istituzione pubblica
Insgesamt	100,0	100,0	100,0	100,0	100,0	Totale

- (a) Die Daten in der Tabelle unterscheiden sich von jenen im Kapitel 7 zu den öffentlich Bediensteten, da „öffentlich Bediensteter“ unterschiedlich definiert wird. I dati contenuti in tabella differiscono da quelli del capitolo 7 sui dipendenti pubblici a causa della diversa definizione di dipendente pubblico.
- (b) Zu den unselbstständigen Beschäftigten gehört das abkommandierte, abgestellte, aufgrund eines Abkommens eingestellte Personal aus anderen Körperschaften. Das zu einer anderen Körperschaft abkommandierte, abgestellte oder aufgrund eines anderen Abkommens eingestellte Personal zählt nicht dazu. Fra il personale dipendente è compreso il personale comandato, distaccato, in convenzione proveniente da altro ente ed escluso il personale comandato, distaccato, in convenzione proveniente presso altro ente.
- (c) Die nicht unselbstständig Beschäftigten gehören zum Personal, das im Rahmen anderer Vertragsformen beschäftigt ist (koordinierte und kontinuierliche Arbeit oder Projektarbeit, andere atypische und vorübergehende Arbeitsverträge). Per il personale non dipendente si intende personale occupato con altre forme contrattuali (collaboratori coordinati e continuativi o a progetto, somministrati e altri atipici).
- (d) Seit der Zählung 2017 werden bei der Provinz auch die Landesregierung und der Landtag mitgezählt. A partire dal censimento 2017 nella Provincia sono inserite anche la Giunta e il Consiglio provinciale.

Quelle: ISTAT, ASTAT

Fonte: ISTAT, ASTAT



Tab. 10.17

Arbeitsstätten der öffentlichen Körperschaften und unselbstständig Beschäftigte nach Sektor der Wirtschaftstätigkeit - Dauerzählung der öffentlichen Körperschaften 2017
Unità locali delle istituzioni pubbliche e dipendenti per settore di attività economica - Censimento permanente delle istituzioni pubbliche 2017

HAUPTTÄTIGKEITS- BEREICHE	Arbeitsstätten Unità locali		Unselbstständig Beschäftigte Personale dipendente		SETTORI DI ATTIVITÀ PREVALENTE
	N	%	N	%	
Öffentliche Verwaltung, Verteidigung und gesetzliche Sozialversicherung	374	17,3	8.875	19,6	Amministrazione pubblica, difesa e assicurazione sociale obbligatoria
Bildung	1.002	46,5	18.106	39,9	Istruzione
Gesundheits- und Sozialwesen	302	14,0	15.114	33,3	Sanità e assistenza sociale
Kunst, Sport, Unterhaltung und Erholung	109	5,1	600	1,3	Attività artistiche, sportive, di intrattenimento e divertimento
Erbringung von sonstigen Dienstleistungen	25	1,2	106	0,2	Altre attività di servizi
Sonstige Tätigkeiten	345	16,0	2.594	5,7	Altre attività
Insgesamt	2.157	100,0	45.395	100,0	Totale

Quelle: ISTAT, ASTAT

Fonte: ISTAT, ASTAT

Tab. 10.18

Sportvereine und Mitglieder nach Mitgliedsklasse - 2014
Associazioni sportive e soci per classe di soci - 2014

MITGLIEDS- KLASSE	Vereine Associazioni	Mitglieder Soci	Mitglieder pro Verein Soci per associazione	Aktive Mitglieder Soci attivi	Aktive Mitglieder pro Verein Soci attivi per associazione	CLASSE DI SOCI
1-25	149	2.391	16,0	2.206	14,8	1-25
26-50	188	7.107	37,8	6.086	32,4	26-50
51-100	205	14.717	71,8	12.569	61,3	51-100
101-200	188	26.407	140,5	20.413	108,6	101-200
201-500	144	44.669	310,2	30.264	210,2	201-500
501 und mehr	52	55.929	1.075,6	40.257	774,2	501 e oltre
Insgesamt	926	151.220	163,3	111.795	120,7	Totale

Quelle: ASTAT

Fonte: ASTAT

Tab. 10.19

**Sportvereine, aktive Mitglieder und Index des Sportangebots (a) und der Sportbeteiligung (b) nach Bezirks-
 gemeinschaft - 2014**
**Associazioni sportive, soci attivi e indici di offerta (a) e partecipazione (b) sportiva per comunità comprensoriale -
 2014**

BEZIRKS- GEMEINSCHAFTEN	Sportvereine Associazioni sportive			Aktive Mitglieder Soci attivi			COMUNITÀ COMPRESORIALI
	N	%	Index des Sportangebots Indice di offerta sportiva	N	%	Index der Sportbeteiligung Indice di parteci- pazione sportiva	
Vinschgau	71	7,7	2,0	8.099	7,2	22,8	Val Venosta
Burggrafenamt Überetsch-	138	14,9	1,4	19.188	17,2	19,0	Burgraviato Oltradige-Bassa
Südtiroler Unterland	177	19,1	2,4	17.041	15,2	23,0	Atesina
Bozen	177	19,1	1,7	19.010	17,0	17,9	Bolzano
Salten-Schlern	81	8,7	1,6	12.979	11,6	26,3	Salto-Sciliar
Eisacktal	80	8,6	1,5	11.051	9,9	21,4	Valle Isarco
Wipptal	46	5,0	2,3	4.339	3,9	21,8	Alta Valle Isarco
Pustertal	156	16,8	1,9	20.088	18,0	24,7	Val Pusteria
Südtirol insgesamt	926	100,0	1,8	111.795	100,0	21,5	Totale provincia

(a) Verhältnis zwischen der Anzahl der Sportvereine und der Wohnbevölkerung am 31.12.2014 multipliziert mit 1.000.
 Rapporto tra il numero di associazioni sportive e la popolazione residente al 31.12.2014 x 1.000.

(b) Verhältnis zwischen der Anzahl der aktiven Mitglieder und der Wohnbevölkerung am 31.12.2014 multipliziert mit 100.
 Rapporto tra il numero di soci attivi e la popolazione residente al 31.12.2014 x 100.

Quelle: ASTAT

Fonte: ASTAT



Tab. 10.20

Ausübende nach Sportart und Geschlecht - 2014

Praticanti per tipologia di sport e sesso - 2014

SPORTARTEN	Frauen Femmine		Männer Maschi		Insgesamt Totale		TIPOLOGIE DI SPORT
	N	%	N	%	N	%	
Wintersport, Eissport und anderer Bergsport	9.414	23,1	17.748	22,3	27.162	22,6	Sport invernali, sport su ghiaccio e altri sport di montagna
Fußball	1.306	3,2	17.934	22,5	19.240	16,0	Calcio
Sport mit Ball und Schläger	3.294	8,1	5.539	7,0	8.833	7,3	Sport con palla e racchetta
Fernöstliche Kampfkunst und Kampfsport	3.257	8,0	4.806	6,0	8.063	6,7	Arti marziali e sport di combattimento
Wasser- und Unterwassersport	3.799	9,3	3.794	4,8	7.593	6,3	Sport acquatici e subacquei
Gymnastik, Aerobic, Fitness und Bodybuilding	4.196	10,3	1.830	2,3	6.026	5,0	Ginnastica, aerobica, fitness e cultura fisica
Leichtathletik und Laufen	2.774	6,8	3.039	3,8	5.813	4,8	Atletica leggera e corsa
Radsport	1.078	2,6	3.421	4,3	4.499	3,7	Sport ciclistici
Fischen	208	0,5	3.858	4,8	4.066	3,4	Pesca
Volleyball	2.534	6,2	1.136	1,4	3.670	3,0	Pallavolo
Nautiksport	889	2,2	1.805	2,3	2.694	2,2	Sport nautici
Kegeln, Boccia und Billard	522	1,3	2.106	2,6	2.628	2,2	Birilli, bocce e biliardo
Tanzsport	1.910	4,7	503	0,6	2.413	2,0	Danza e ballo
Basketball	505	1,2	997	1,3	1.502	1,2	Pallacanestro
Anderer Ballsport	1.377	3,4	3.157	4,0	4.534	3,8	Altri sport con palla
Anderer Sport	3.725	9,1	7.916	9,9	11.641	9,7	Altri sport
Insgesamt	40.788	100,0	79.589	100,0	120.377	100,0	Totale

Quelle: ASTAT

Fonte: ASTAT