

14 Produzierendes Gewerbe Industria

Die in diesem Kapitel enthaltenen Daten zu den Unternehmen und den Beschäftigten sind dem **Statistischen Register der tätigen Betriebe (ASIA)** entnommen worden. Dieses wird alljährlich aktualisiert, wobei Informationen aus Verwaltungsquellen von öffentlichen Körperschaften oder Privatbetrieben mit statistischen Informationen ergänzt werden.

Auf den Bereich „**Produzierendes Gewerbe**“ entfallen die Abschnitte **B** bis **F** der Klassifikation der Wirtschaftstätigkeiten (ATECO 2007). Sie umfassen die Gewinnung von Mineralien, das Verarbeitende Gewerbe, die Energieversorgung, die Wasserversorgung, Abwasser- und Abfallentsorgung sowie das Baugewerbe.

Die Daten zu Produktion und Verbrauch von **elektrischer Energie** werden direkt von Terna geliefert und beinhalten die Zufuhr der lokalen Erzeuger. Die Gesellschaft „Terna - Rete Elettrica Nazionale SpA“ ist mit der Verwaltung des gesamtstaatlichen Systems elektrischer Hochspannungsenergie betraut.

Die Daten zum Verbrauch von **Erdgas** beziehen sich auf das Netz von „SNAM Rete Gas“ und werden vom „Ministero dello Sviluppo Economico - Dipartimento per l'Energia - Statistiche ed analisi energetiche e minerarie“ zur Verfügung gestellt.

Die Daten zum **Bergbau** werden vom Landesamt für Industrie und Gruben zur Verfügung gestellt, das die Meldungen der Bergwerke, Steinbrüche und Torfgruben sammelt.

Die Daten zur **Forschung und Entwicklung (F&E)** sowie jene der **Informations- und Kommunikationstechnologien (IKT)** werden den vom ASTAT für das ISTAT durchgeführten Erhebungen entnommen.

I dati relativi ad **imprese e personale addetto** contenuti in questo capitolo sono ricavati dal **Registro Statistico delle Imprese Attive (ASIA)**. Il Registro è aggiornato annualmente attraverso un processo di integrazione di informazioni provenienti sia da fonti amministrative, gestite da enti pubblici o da società private, sia da fonti statistiche.

Nel settore "**Industria**" rientrano le sezioni da **B** ad **F** della classificazione delle attività economiche (ATECO 2007) che comprendono le attività estrattive, manifatturiere, di fornitura di energia elettrica e gas, la fornitura di acqua e la gestione delle reti fognarie e dei rifiuti, e le attività del settore delle costruzioni.

I dati relativi alla produzione e ai consumi di **energia elettrica** vengono forniti direttamente da Terna e comprendono gli apporti dei produttori locali. Alla società Terna - Rete Elettrica Nazionale SpA sono affidati i compiti della gestione del sistema elettrico nazionale ad alta ed altissima tensione.

I dati sul consumo di **gas naturale** si riferiscono alle quantità distribuite dalla rete di SNAM Rete Gas e sono resi disponibili dal Ministero dello Sviluppo Economico - Dipartimento per l'Energia - Statistiche ed analisi energetiche e minerarie.

Per l'**industria estrattiva** i valori vengono forniti dall'Ufficio provinciale industria e cave, che raccoglie le segnalazioni di miniere, cave e torbiere.

I dati riguardanti la **ricerca e sviluppo (R&S)** e quelli sulle **tecnologie dell'informazione e della comunicazione (ICT)** provengono da rilevazioni effettuate da ASTAT per conto di ISTAT.



Die F&E-Erhebung betrifft jene Unternehmen, öffentlichen Körperschaften und privaten Non-Profit-Organisationen, die effektiv F&E-Tätigkeiten durchgeführt haben oder solche Tätigkeiten durchgeführt haben könnten.

Die Aufwendungen für **Intra-Muros-Tätigkeiten** umfassen all jene Tätigkeiten, die das Unternehmen mit eigenem Personal und eigenen Geräten durchführt.

Mit der IKT-Erhebung werden jährlich Informationen zum Digitalisierungsgrad der Unternehmen gesammelt. Es handelt sich dabei um eine Stichprobenerhebung der Unternehmen mit Sitz in Südtirol und mit mehr als 10 Mitarbeitenden. Die so erhobenen Daten werden aufgrund spezieller statistischer Methoden auf die Grundgesamtheit der Unternehmen in Südtirol aufgerechnet.

La rilevazione R&S riguarda le imprese, le istituzioni pubbliche e private che hanno effettivamente svolto o potrebbero aver svolto attività di R&S.

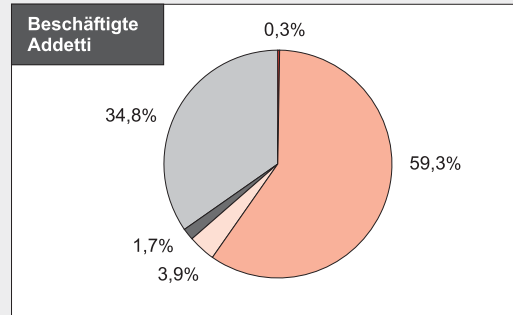
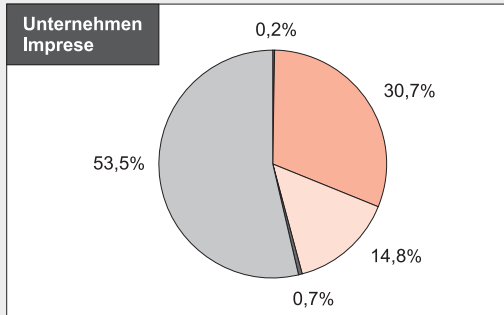
Per **attività intra-muros** si intendono tutte le attività di R&S svolte dalle imprese con proprio personale e con proprie attrezzature.

Con l'indagine ICT si raccolgono annualmente informazioni circa il grado di digitalizzazione delle imprese. L'indagine è di tipo campionario e l'unità di rilevazione è rappresentata dalle imprese con più di 10 addetti/e con sede in Alto Adige. I dati così rilevati vengono riportati all'universo delle imprese altoatesine tramite specifiche metodologie statistiche.

Graf. 14.a

Unternehmen und Beschäftigte nach Wirtschaftsabschnitt (a) im Bereich „Produzierendes Gewerbe“ - 2019
Prozentuelle Verteilung

Imprese e addetti per sezione di attività economica (a) nel settore "Industria" - 2019
Composizione percentuale



- Bergbau und Gewinnung von Steinen und Erden
Estrazione di minerali da cave e miniere
- Verarbeitendes Gewerbe
Attività manifatturiere
- Bauwesen
Costruzioni
- Wasserversorgung; Abwasser- und Abfallentsorgung und Beseitigung von Umweltverschmutzungen
Fornitura di acqua; reti fognarie, attività di gestione dei rifiuti e risanamento

(a) Klassifikation der Wirtschaftstätigkeiten ATECO 2007
Classificazione delle attività economiche ATECO 2007

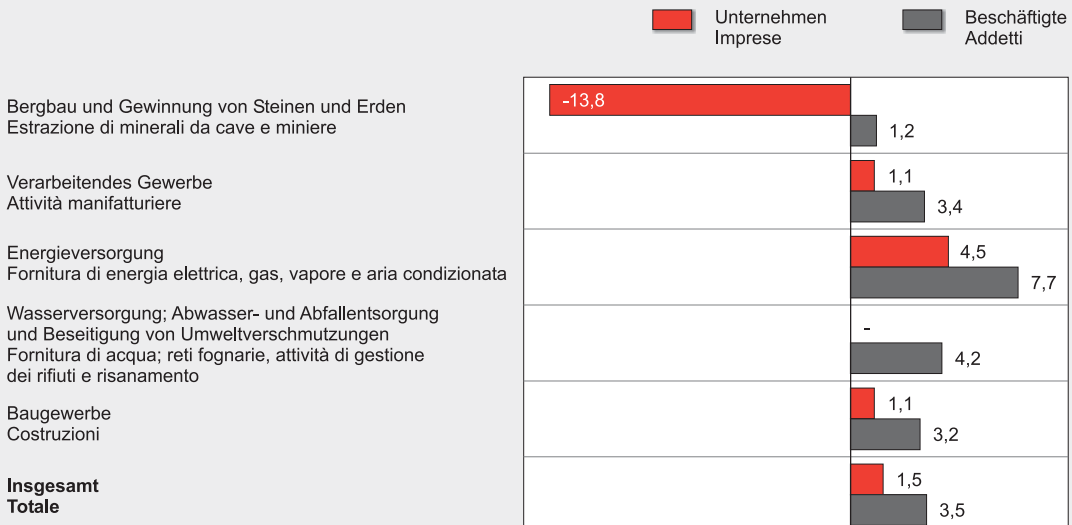
© astat 2023 - sr



Graf. 14.b

Unternehmen und Beschäftigte nach Wirtschaftsabschnitt (a) im Bereich „Produzierendes Gewerbe“ - 2019
Prozentuelle Veränderung gegenüber 2015

Imprese e addetti per sezione di attività economica (a) nel settore "Industria" - 2019
Variazione percentuale rispetto al 2015



(a) Klassifikation der Wirtschaftstätigkeiten ATECO 2007
Classificazione delle attività economiche ATECO 2007

© astat 2023 - sr





Tab. 14.1

Unternehmen und selbstständig und unselbstständig Beschäftigte nach Wirtschaftsabschnitt und -abteilung im Bereich „Produzierendes Gewerbe“ - 2019

Absolute Werte und prozentuelle Veränderung gegenüber dem Vorjahr

Imprese e addetti indipendenti e dipendenti per sezioni e divisioni di attività economica nel settore "Industria" - 2019

Valori assoluti e variazioni percentuali rispetto all'anno precedente

WIRTSCHAFTSTÄTIGKEITEN	Unternehmen Imprese	Beschäftigte / Addetti		
		Selbstständige Indipendenti	Unselbstständige Dipendenti	Insgesamt Totale
Absolute Werte / Valori assoluti				
B - Bergbau und Gewinnung von Steinen und Erden	25	29	186	214
CA - Herstellung von Nahrungs- und Genussmitteln, Getränken und Tabakerzeugnissen	401	639	8.045	8.684
10 - Herstellung von Nahrungs- und Futtermitteln	327	541	6.901	7.442
11 - Getränkeherstellung	74	98	1.145	1.243
CB - Herstellung von Textilien, Bekleidung, Leder, Lederwaren und Schuhen	157	169	839	1.008
13 - Herstellung von Textilien	45	46	291	336
14 - Herstellung von Bekleidung; Herstellung von Pelzwaren	91	99	510	609
15 - Herstellung von Lederwaren u.ä.	21	25	38	63
CC - Herstellung von Holzwaren, Papier, Pappe und Waren daraus, Herstellung von Druckerzeugnissen	835	1.080	4.434	5.514
16 - Herstellung von Holz-, Flecht-, Korb- und Korkwaren (ohne Möbel)	702	910	3.462	4.372
17 - Herstellung von Papier und Papierwaren	7	11	87	98
18 - Herstellung von Druckerzeugnissen; Vervielfältigung von bespielten Ton-, Bild- und Datenträgern	126	158	886	1.044
CD - Kokerei und Mineralölverarbeitung	2	3	49	52
CE - Herstellung von chemischen Erzeugnissen	29	28	216	244
CF - Herstellung von pharmazeutischen Erzeugnissen	4	-	16	16
CG - Herstellung von Gummi- und Kunststoffwaren sowie von Glas und Glaswaren, Keramik, Verarbeitung von Steinen und Erden	169	187	2.745	2.931
22 - Herstellung von Gummi- und Kunststoffwaren	37	35	1.344	1.379
23 - Herstellung von anderen Waren aus nicht metallhaltigen Mineralen	132	152	1.400	1.552
CH - Metallerzeugung und -bearbeitung, Herstellung von Metallerzeugnissen	394	484	5.292	5.776
24 - Metallurgie	10	4	725	728
25 - Herstellung von Metallerzeugnissen (ausgenommen Maschinen)	384	480	4.568	5.048
CI - Herstellung von Datenverarbeitungsgeräten, elektronischen und optischen Erzeugnissen	37	32	723	755
CJ - Herstellung von elektrischen Ausrüstungen	49	37	1.351	1.387
CK - Maschinenbau	146	120	3.219	3.339

Tab. 14.1 - Fortsetzung / Segue

Unternehmen und selbstständig und unselbstständig Beschäftigte nach Wirtschaftsabschnitt und -abteilung im Bereich „Produzierendes Gewerbe“ - 2019

Absolute Werte und prozentuelle Veränderung gegenüber dem Vorjahr

Imprese e addetti indipendenti e dipendenti per sezioni e divisioni di attività economica nel settore "Industria" - 2019

Valori assoluti e variazioni percentuali rispetto all'anno precedente

Unternehmen Imprese	Beschäftigte / Addetti			ATTIVITÀ ECONOMICHE
	Selbstständige Indipendenti	Unselbstständige Dipendenti	Insgesamt Totale	
% Veränderung 2019/2018 / Variazione % 2019/2018				
-13,8	7,5	0,3	1,2	B - Estrazione di minerali da cave e miniere
12,3	14,2	5,3	5,9	CA - Industrie alimentari, delle bevande e del tabacco
13,9	13,5	5,6	6,1	10 - Industrie alimentari
5,7	18,4	3,9	5,0	11 - Industria delle bevande
5,4	3,4	4,5	4,4	CB - Industrie tessili, abbigliamento, pelli e accessori
2,3	-6,2	-2,8	-3,3	13 - Industrie tessili
9,6	8,6	9,0	8,9	14 - Confezione di articoli di abbigliamento; confezione di articoli in pelle e pelliccia
-4,5	3,4	7,7	5,9	15 - Fabbricazione di articoli in pelle e simili
-4,7	-4,5	1,4	0,2	CC - Industria del legno, della carta e stampa
-4,9	-4,8	1,0	-0,2	16 - Industria del legno e dei prodotti in legno e sughero (esclusi i mobili); fabbricazione di articoli in paglia e materiali da intreccio
-22,2	-8,3	2,6	1,2	17 - Fabbricazione di carta e di prodotti di carta
-2,3	-2,5	2,8	2,0	18 - Stampa e riproduzione di supporti registrati
-	-	9,4	8,8	CD - Fabbricazione di coke e prodotti petroliferi raffinati
-3,3	10,8	10,0	10,1	CE - Fabbricazione di coke e prodotti petroliferi raffinati
-	-	57,5	57,5	CF - Produzione di articoli farmaceutici, chimico-medicinali e botanici
-2,3	-4,0	..	-0,2	CG - Fabbricazione di articoli in gomma e materie plastiche, altri prodotti della lavorazione di minerali non metalliferi
2,8	6,0	4,6	4,6	22 - Fabbricazione di articoli in gomma e materie plastiche
-3,6	-6,0	-3,9	-4,1	23 - Fabbricazione di altri prodotti della lavorazione di minerali non metalliferi
-5,1	-5,2	0,4	-0,1	CH - Fabbricazione di metalli di base e lavorazione di prodotti in metallo, esclusi macchine e impianti
25,0	-38,2	22,8	22,2	24 - Metallurgia
-5,7	-4,8	-2,4	-2,6	25 - Fabbricazione di prodotti in metallo (esclusi macchinari e attrezzature)
-5,1	23,1	4,3	5,0	CI - Fabbricazione di computer, apparecchi elettronici e ottici
11,4	4,9	9,8	9,7	CJ - Fabbricazione di apparecchi elettrici
6,6	6,2	21,2	20,6	CK - Fabbricazione di macchinari ed apparecchi n.c.a.



Tab. 14.1 - Fortsetzung / Segue

Unternehmen und selbstständig und unselbstständig Beschäftigte nach Wirtschaftsabschnitt und -abteilung im Bereich „Produzierendes Gewerbe“ - 2019

Absolute Werte und prozentuelle Veränderung gegenüber dem Vorjahr

Imprese e addetti indipendenti e dipendenti per sezioni e divisioni di attività economica nel settore "Industria" - 2019

Valori assoluti e variazioni percentuali rispetto all'anno precedente

WIRTSCHAFTSTÄTIGKEITEN	Unternehmen Imprese	Beschäftigte / Addetti		
		Selbstständige Indipendenti	Unselbstständige Dipendenti	Insgesamt Totale
Absolute Werte / Valori assoluti				
CL - Fahrzeugbau	22	10	3.559	3.569
29 - Herstellung von Kraftwagen und Anhängern	12	3	1.974	1.977
30 - Sonstiger Fahrzeugbau	10	7	1.585	1.592
CM - Sonstige Herstellung von Waren, Reparatur, Instandhaltung und Installation von Maschinen und Ausrüstungen	911	1.125	3.514	4.639
31 - Herstellung von Möbeln	378	532	1.849	2.380
32 - Herstellung von sonstigen Waren	202	237	768	1.005
33 - Reparatur, Instandhaltung und Installation von Maschinen und Ausrüstungen	331	357	897	1.254
D - Energieversorgung	1.521	957	1.516	2.474
E - Wasserversorgung; Abwasser- und Abfallentsorgung und Beseitigung von Umweltverschmutzungen	75	67	1.009	1.076
36 - Wassersammlung, -aufbereitung und -versorgung	26	31	5	36
37 - Abwasserentsorgung	6	8	270	278
38 - Sammlung, Behandlung und Beseitigung von Abfällen; Rückgewinnung	38	25	720	745
39 - Beseitigung von Umweltverschmutzungen und sonstige Entsorgung	5	3	14	17
F - Baugewerbe/Bau	5.504	6.189	16.065	22.254
41 - Hochbau	1.105	878	4.209	5.086
42 - Tiefbau	85	63	1.779	1.841
43 - Spezialisiertes Baugewerbe	4.314	5.249	10.078	15.327
Insgesamt	10.281	11.155	52.778	63.934

Quelle: ISTAT, Statistisches Archiv der aktiven Unternehmen (ASIA)

Tab. 14.1 - Fortsetzung / Segue

Unternehmen und selbstständig und unselbstständig Beschäftigte nach Wirtschaftsabschnitt und -abteilung im Bereich „Produzierendes Gewerbe“ - 2019

Absolute Werte und prozentuelle Veränderung gegenüber dem Vorjahr

Imprese e addetti indipendenti e dipendenti per sezioni e divisioni di attività economica nel settore "Industria" - 2019

Valori assoluti e variazioni percentuali rispetto all'anno precedente

Unternehmen Imprese	Beschäftigte / Addetti			ATTIVITÀ ECONOMICHE
	Selbstständige Indipendenti	Unselbstständige Dipendenti	Insgesamt Totale	
% Veränderung 2019/2018 / Variazione % 2019/2018				
15,8	10,8	-4,2	-4,1	CL - Fabbricazione di mezzi di trasporto
-	-25,0	-7,7	-7,8	29 - Fabbricazione di autoveicoli, rimorchi e semirimorchi
42,9	39,4	0,7	0,8	30 - Fabbricazione di altri mezzi di trasporto
3,8	3,0	2,3	2,5	CM - Altre attività manifatturiere, riparazione ed installazione di macchine ed apparecchiature
1,3	1,0	-1,9	-1,3	31 - Fabbricazione di mobili
0,5	1,9	3,1	2,8	32 - Altre industrie manifatturiere
8,9	7,1	11,4	10,1	33 - Riparazione, manutenzione ed installazione di macchine ed apparecchiature
4,5	10,9	5,8	7,7	D - Fornitura di energia elettrica, gas, vapore e aria condizionata
-	20,4	3,3	4,2	E - Fornitura di acqua; reti fognarie, attività di gestione dei rifiuti e risanamento
-	41,6	17,9	37,6	36 - Raccolta, trattamento e fornitura di acqua
20,0	13,3	16,8	16,7	37 - Gestione delle reti fognarie
-	15,1	-1,0	-0,5	38 - Attività di raccolta, trattamento e smaltimento dei rifiuti; recupero dei materiali
-16,7	-40,0	0,1	-10,5	39 - Attività di risanamento e altri servizi di gestione dei rifiuti
1,1	0,3	4,3	3,2	F - Costruzioni
1,9	0,1	2,6	2,1	41 - Costruzione di edifici
1,2	2,7	4,4	4,3	42 - Ingegneria civile
0,8	0,3	5,1	3,4	43 - Lavori di costruzione specializzati
1,5	1,6	3,9	3,5	Totale

Fonte: ISTAT, Registro Statistico delle Imprese Attive (ASIA)



Tab. 14.2

Verbrauch von elektrischer Energie nach Verwendungsbereich - 2017-2020

Consumi di energia elettrica per tipo di attività - 2017-2020

VERWENDUNGSBEREICHE	2017	2018	2019	2020	TIPI DI ATTIVITÀ
Mio. kWh / Milioni di kWh					
Land- und Forstwirtschaft	191	191	230	176	Agricoltura e silvicoltura
Produzierendes Gewerbe	847	893	983	980	Industria
Dienstleistungsbereich	1.432	1.485	1.403	1.290	Terziario
Verbrauch der privaten Haushalte	557	560	572	547	Usi domestici
Insgesamt	3.027	3.129	3.188	2.992	Totale

Quelle: Terna SpA

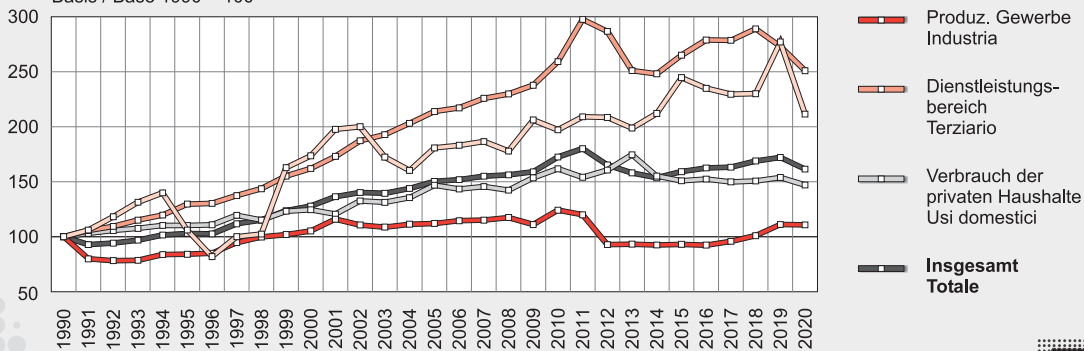
Fonte: Terna SpA

Graf. 14.c

Index des Verbrauches von elektrischer Energie - 1990-2020

Indice dei consumi di energia elettrica - 1990-2020

Basis / Base 1990 = 100



© astat 2023 - sr



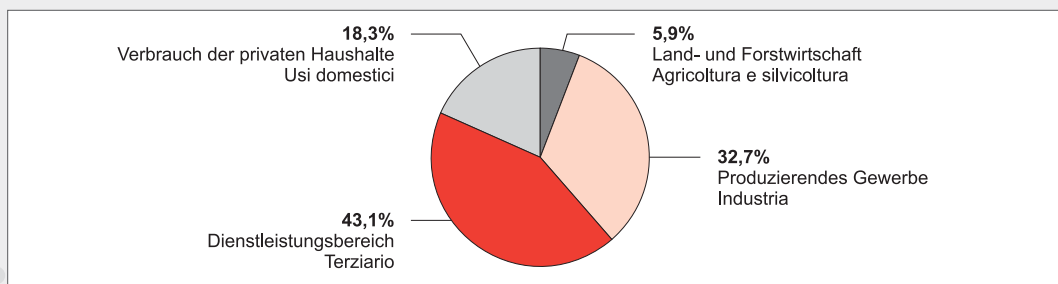
Graf. 14.d

Verbrauch von elektrischer Energie nach Verwendungsbereich - 2020

Prozentuelle Verteilung

Consumi di energia elettrica per tipo di attività - 2020

Composizione percentuale



© astat 2023 - sr



Tab. 14.3

Verbrauch von elektrischer Energie im Produzierenden Gewerbe - 2019 und 2020
Consumi di energia elettrica nell'industria - 2019 e 2020

WARENKLASSEN DES PRODUZIERENDEN GEWERBES	2019	2020	CLASSI MERCEOLOGICHE INDUSTRIA
Mio. kWh / Milioni di kWh			
Verarbeitendes Gewerbe	705,5	690,9	Attività manifatturiere
Metallverarbeitendes Gewerbe	108,9	120,9	Metallurgia
- davon <i>Eisenhüttenindustrie</i>	96,3	89	- di cui <i>siderurgica</i>
Lebensmittel	230,9	230,7	Alimentari
Textilien, Bekleidung und Lederwaren	3,3	5,4	Tessile, abbigliamento e pelli
Holz und Holzmöbel	67,2	66	Legno e mobilio
Papierindustrie	2,4	2,7	Cartaria
Verlagswesen	8,0	12,5	Editoria
Koks und raffinierte Erdölzeugnisse	0,2	0,2	Coke e prodotti derivanti dalla raffinazione di petrolio
Keramik, Glaswaren, Zement, Kalk und Gips sowie andere Mineralien	28,7	29,4	Ceramiche, vetrarie, cemento, calce e gesso e altri minerali
Chemische Industrie	58,9	57	Chimica
Pharmazeutische Industrie	0,1	0,1	Farmaceutica
Plastik und Gummi	36,7	30,4	Plastica e gomma
Metallerzeugnisse	61,5	41,7	Prodotti in metallo
Maschinen und Ausrüstung	8,1	13,5	Macchinari e apparecchiature
Elektrische und elektronische Geräte	44,5	34,4	Apparecchiature elettriche ed elettroniche
Transportmittel	37,5	37,7	Mezzi di trasporto
- davon <i>Kraftfahrzeuge</i>	96,3	37,4	- di cui <i>autoveicoli</i>
Sonstiges verarbeitendes Gewerbe	8,5	8,4	Altre manifatturiere
Bauwesen	65,4	131,4	Costruzioni
Gewinnung von Materialien aus Steinbrüchen und Bergwerken	8,2	6,0	Estrazioni di materiali da cava e miniere
Wasser, Kanalisationsnetz, Müll und Sanierung	51,7	52,3	Acqua, reti fognarie, rifiuti e risanamento
Strom, Gas, Dampf und Klimaanlage	152,5	98,9	Energia elettrica, gas, vapore e aria condizionata
Produzierendes Gewerbe insgesamt	983,3	979,6	Totale Industria

Quelle: Terna SpA

Fonte: Terna SpA

Tab. 14.4

Verteiltes Erdgas (a) - 2017-2020
Gas naturale distribuito (a) - 2017-2020

VERWENDUNGSBEREICHE	2017	2018	2019	2020	TIPI DI ATTIVITÀ
Mio. Standard-Kubikmeter von 38,1 MJ (Megajoule) / Milioni di Standard metri cubi a 38,1 MJ (Megajoule)					
Produzierendes Gewerbe	32,1	33,6	31,0	27,7	Industria
Andere (b)	316,3	314,5	323,5	315,4	Altro (b)
Insgesamt	348,4	348,1	354,5	343,1	Totale

(a) Die Daten beziehen sich auf das Netz von SNAM Rete Gas.
I dati riportati si riferiscono alle quantità distribuite dalla rete di SNAM Rete Gas.

(b) Über zweite Verteilernetze an private Haushalte, Dienstleistungssektor und das Produzierende Gewerbe verteilte Mengen.
Quantitativi distribuiti su reti secondarie ai settori residenziale, terziario e industriale.

Quelle: Ministero dello Sviluppo Economico - Dipartimento per l'Energia - Statistiche ed analisi energetiche e minerarie
Fonte: Ministero dello Sviluppo Economico - Dipartimento per l'Energia - Statistiche ed analisi energetiche e minerarie



Tab. 14.5

Bruttoerzeugung elektrischer Energie nach genutzter Energiequelle - 2018-2020**Produzione lorda di energia elettrica per fonte energetica utilizzata - 2018-2020**

ENERGIEQUELLE	2018	2019	2020	FONTI ENERGETICA
Mio. kWh / Milioni di kWh				
Wasserkraft (a)	6.026,4	6.110,2	7.333,9	Idrica (a)
Windkraft	-	0,2	-	Eolica
Solarenergie	252,1	250,6	272,4	Fotovoltaica
Wärmeenergie	576,0	569,8	570,70	Termica tradizionale
Insgesamt	6.854,5	6.930,6	8.177,0	Totale
<i>davon: aus erneuerbarer Energie (b)</i>	<i>6.636,9</i>	<i>6.721,8</i>	<i>7.960,6</i>	<i>di cui da fonte rinnovabile (b)</i>
Anteil (%) der in Italien erzeugten elektrischen Energie	2,4	2,4	2,9	Quota (%) di energia elettrica prodotta in Italia
Anteil (%) der in Italien erzeugten elektrischen Wasserkraft	11,9	12,7	14,8	Quota (%) di energia idrica prodotta in Italia
Prozentuelle Verteilung / Composizione percentuale				
Wasserkraft (a)	87,9	88,2	89,7	Idrica (a)
Windkraft	-	..	-	Eolica
Solarenergie	3,7	3,6	3,3	Fotovoltaica
Wärmeenergie	8,4	8,2	7,0	Termica tradizionale
Insgesamt	100,0	100,0	100,0	Totale
<i>davon: aus erneuerbarer Energie (b)</i>	<i>96,8</i>	<i>97,0</i>	<i>97,4</i>	<i>di cui da fonte rinnovabile (b)</i>

(a) Zur Erzeugung aus der Wasserkraft gehören auch die Pumpwerke.
La produzione da fonte idrica è comprensiva dei pompaggi.

(b) Diese Kennzahl errechnet sich aus dem Verhältnis zwischen erzeugter Energie aus erneuerbaren Quellen, wie sie Terna SpA in ihrer Bilanz zur elektrischen Energie definiert, und Bruttoerzeugung elektrischer Energie insgesamt.
L'indicatore è calcolato rapportando la produzione di energia da fonti rinnovabili, così come definita dal bilancio dell'energia elettrica di Terna SpA, alla produzione lorda totale di energia elettrica.

Quelle: Terna SpA

Fonte: Terna SpA

Tab. 14.6

Bergbauproduktion - 2018-2021**Produzione dell'industria estrattiva - 2018-2021**

STEINBRÜCHE UND TORFGRUBEN	2018	2019	2020	2021	CAVE E TORBIERE
Tonnen / Tonnellate					
Porphy	112.823	154.953	187.460	201.621	Porfido
Marmor	327.814	311.739	299.289	308.699	Marmo
Torf	50.000	60.480	60.000	77.440	Torba
Sand und Schotter	1.505.462	1.669.485	1.343.106	1.434.880	Sabbia e ghiaia
Granit	24.384	30.460	69.161	154.162	Granito
Gneis	5.159	26.564	15.589	11.559	Gneiss
Diorit	22.099	20.071	32.623	46.454	Diorite
Quarzit	1.902	1.606	2.078	2.416	Quarzite
Sandstein	470	-	-	-	Arenaria
Kalk	-	-	-	4.800	Calcescisti

Quelle: Landesamt für Industrie und Gruben

Fonte: Ufficio provinciale industria e cave

Tab. 14.7

Intra-Muros-Ausgaben für Forschung und Entwicklung nach Sektor - 2017-2020

Spesa intra-muros per ricerca e sviluppo per settore istituzionale - 2017-2020

SEKTOR	2017	2018	2019	2020	SETTORE
in 1.000 Euro					
Unternehmen	94.845	131.521	121.839	127.875	Imprese
Öffentliche Körperschaften und Non-Profit-Organisationen	38.602	43.148	48.379	55.261	Amministrazioni pubbliche e Istituzioni nonprofit
Universität	30.171	33.141	21.654	33.429	Università
Insgesamt	163.618	207.810	191.872	216.565	Totale

Quelle: ASTAT, ISTAT

Fonte: ASTAT, ISTAT

Graf. 14.e

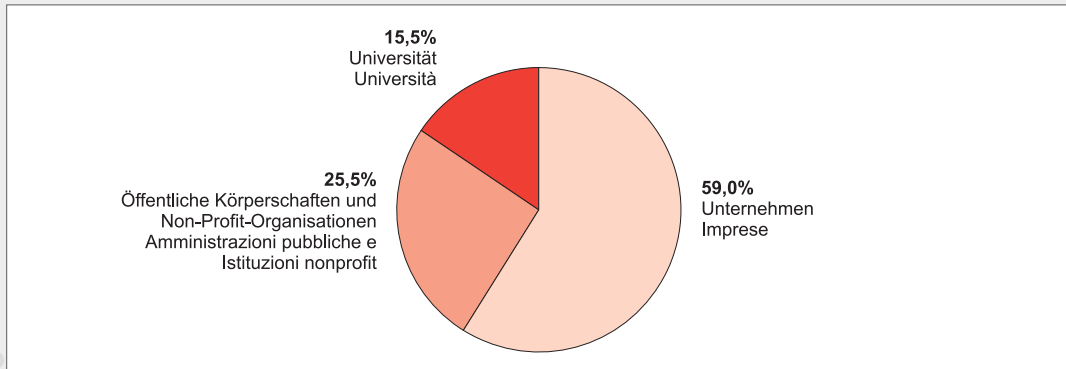
Intra-Muros-Ausgaben für Forschung und Entwicklung nach Sektor - 2020

Prozentuelle Verteilung

Spesa intra-muros per ricerca e sviluppo per settore istituzionale - 2020

Composizione percentuale

%



© astat 2023 - sr





Tab. 14.8

Intra-Muros-Ausgaben und Beschäftigte für Forschung und Entwicklung nach Sektor - 2020**Spesa intra-muros e addetti alla ricerca e sviluppo per settore istituzionale - 2020**

SEKTOR	Ausgaben (in Tausend Euro) Spesa (in migliaia di euro)	Beschäftigte (in EVB) (a) Addetti (in Etp) (a)	Ausgaben pro Beschäftigten (in Tausend Euro) Spesa per addetto (in migliaia di euro)	SETTORE
Unternehmen	127.875	2.345	54,5	Imprese
Öffentliche Körperschaften und Non-Profit-Organisationen	55.261	863	64,0	Amministrazioni pubbliche e Istituzioni nonprofit
Universität	33.429	756	44,2	Università
Insgesamt	216.565	3.964	54,6	Totale

(a) Einheiten in Vollzeitbeschäftigten (EVB): gibt in „Personen“ die durchschnittliche Zeit an, die ein Beschäftigter pro Jahr für die Forschung aufwendet. Zum Beispiel: Ein Vollzeitbeschäftigter, der sich 9 Monate im Jahr mit Forschung beschäftigt, zählt 0,75 Einheiten; ein Teilzeitbeschäftigter (50%), der sich ausschließlich mit Forschung befasst, zählt 0,5 Einheiten.

Unità di lavoro equivalenti tempo pieno (Etp): quantifica, in "persone", il tempo medio annuale effettivamente dedicato all'attività di ricerca. Per es.: un addetto a tempo pieno che occupa 9 mesi all'anno all'attività di ricerca viene conteggiato 0,75; un addetto a tempo parziale al 50% che si dedica totalmente alla ricerca viene conteggiato 0,5.

Quelle: ASTAT, ISTAT

Fonte: ASTAT, ISTAT

Tab. 14.9

Bruttoinlandsausgaben für Forschung und Entwicklung (F&E) - 2002 und 2020**Spesa interna lorda in ricerca e sviluppo (R&S) - 2002 e 2020**

	2002	2020	
Prozent des BIPs / Percentuale del PIL			
Südtirol	0,23	0,98	Alto Adige
Trentino	1,03	1,61	Trentino
Italien	1,13	1,53	Italia

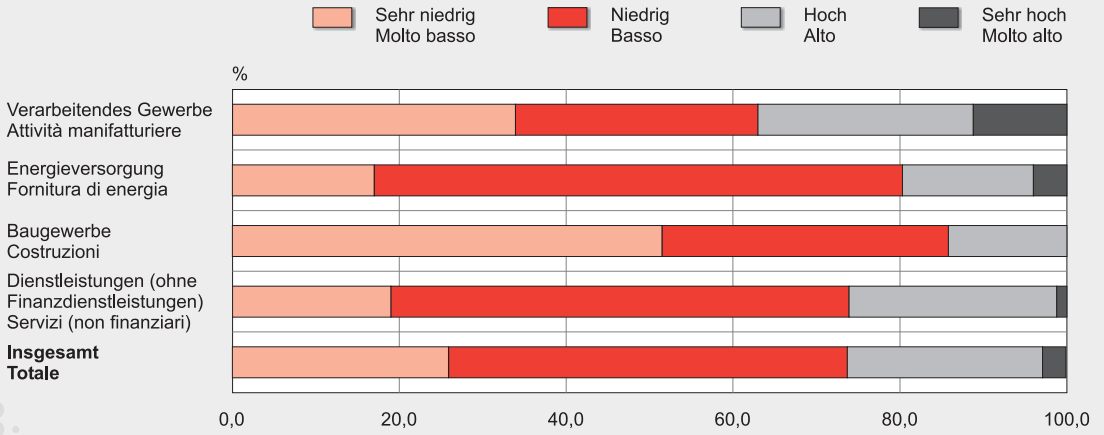
Quelle: ASTAT, ISTAT

Fonte: ASTAT, ISTAT

Graf. 14.f

Unternehmen mit mindestens 10 Beschäftigten nach Digitalisierungsniveau und Wirtschaftsbereich - 2021
Prozentuelle Verteilung

Imprese con almeno 10 addetti per livello di digitalizzazione e settore di attività economica - 2021
Composizione percentuale



© astat 2023 - sr





Tab. 14.10

Unternehmen mit mindestens 10 Beschäftigten, die Online-Verkäufe tätigen (E-Commerce) nach Wirtschaftsbereich - 2020

Prozentwerte auf die Gesamtheit der Unternehmen mit mindestens 10 Beschäftigten; Mehrfachnennungen möglich

Imprese con almeno 10 addetti che vendono online (E-Commerce) per settore di attività economica - 2020

Valori percentuali sul totale delle imprese con almeno 10 addetti; possibili risposte multiple

WIRTSCHAFTS- BEREICH	Unternehmen, die Online-Verkäufe getätigt haben Imprese che hanno effettuato vendite online	Unternehmen, die ihre Produkte oder Dienstleistungen über Websites oder Zwischen- händler verkauft haben Imprese che hanno effettuato vendite di propri prodotti o servizi tramite sito web o intermediari	Unternehmen, die ihre Güter und Dienstleistungen über den elektro- nischen Daten- austausch in einem bestimmten Format verkauft haben Imprese che hanno effettuato vendite di propri prodotti o servizi tramite scambi elettronici di dati in un formato stabile	Prozentanteil der Online-Verkäufe über Website und Marketplace- Website Percentuale di vendite online tramite sito web e intermediari	Prozentanteil der Online-Verkäufe über den elektronischen Datenaustausch in einem bestimmten Format Percentuale vendite online tramite scambi elettronici di dati in un formato predefinito	SETTORE DI ATTIVITÀ ECONOMICA
Verarbeitendes Gewerbe	31,2	27,5	6,3	7,3	92,7	Attività manifatturiere
Energie- versorgung	2,1	2,1	-	100,0	-	Fornitura di energia
Baugewerbe	2,3	0,3	2,0	0,1	99,9	Costruzioni
Dienstleistungsbereiche (ohne Finanzdienst- leistungen)	52,1	51,0	4,4	51,4	48,6	Servizi (non finanziari)
Insgesamt	41,0	39,3	4,3	54,1	45,9	Totale

Quelle: ASTAT, ISTAT

Fonte: ASTAT, ISTAT

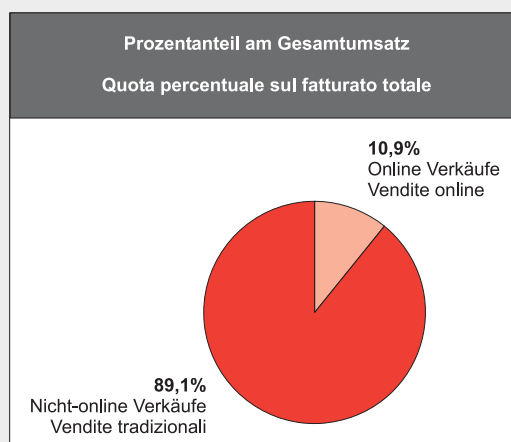
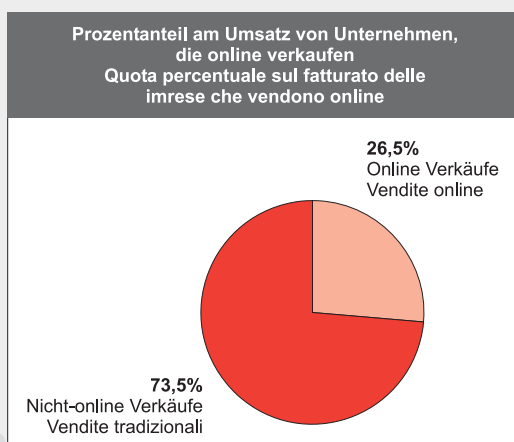
Graf. 14.g

Wert der Online-Verkäufe von Unternehmen mit mindestens 10 Beschäftigten - 2020

Prozentuelle Verteilung

Valore delle vendite online effettuate dalle imprese con almeno 10 addetti - 2020

Composizione percentuale



© astat 2023 - sr

