

# 14 Produzierendes Gewerbe Industria

Die in diesem Kapitel enthaltenen Daten zu den Unternehmen und den Beschäftigten sind dem **Statistischen Register der aktiven Unternehmen (ASIA)** entnommen worden. Dieses wird jährlich aktualisiert, wobei Informationen aus Verwaltungsquellen von öffentlichen Körperschaften oder Privatbetrieben mit statistischen Informationen ergänzt werden.

Auf den Bereich „**Produzierendes Gewerbe**“ entfallen die Abschnitte **B** bis **F** der Klassifikation der Wirtschaftstätigkeiten (ATECO 2007). Sie umfassen die Gewinnung von Mineralien, das Verarbeitende Gewerbe, die Energieversorgung, die Wasserversorgung, Abwasser- und Abfallentsorgung sowie das Baugewerbe.

Die Daten zu Produktion und Verbrauch von **elektrischer Energie** werden direkt von Terna geliefert und beinhalten die Zufuhr der lokalen Erzeuger. Die Gesellschaft „Terna - Rete Elettrica Nazionale SpA“ ist mit der Verwaltung des gesamtstaatlichen Systems elektrischer Hochspannungsenergie betraut.

Die Daten zum Verbrauch von **Erdgas** beziehen sich auf das Netz von „SNAM Rete Gas“ und werden vom „Ministero dello Sviluppo Economico - Dipartimento per l'Energia - Statistiche ed analisi energetiche e minerarie“ zur Verfügung gestellt.

Die Daten zum **Bergbau** werden vom Landesamt für Industrie und Gruben zur Verfügung gestellt, das die Meldungen der Bergwerke, Steinbrüche und Torfgruben sammelt.

Die Daten zur **Forschung und Entwicklung (F&E)** sowie jene der **Informations- und Kommunikationstechnologien (IKT)** werden den vom ASTAT für das ISTAT durchgeführten Erhebungen entnommen.

I dati relativi ad **imprese e personale addetto** contenuti in questo capitolo sono ricavati dal **Registro Statistico delle Imprese Attive (ASIA)**. Il Registro è aggiornato annualmente attraverso un processo di integrazione di informazioni provenienti sia da fonti amministrative, gestite da enti pubblici o da società private, sia da fonti statistiche.

Nel settore „**Industria**“ rientrano le sezioni da **B** ad **F** della classificazione delle attività economiche (ATECO 2007) che comprendono le attività estrattive, manifatturiere, di fornitura di energia elettrica e gas, la fornitura di acqua e la gestione delle reti fognarie e dei rifiuti, e le attività del settore delle costruzioni.

I dati relativi alla produzione e ai consumi di **energia elettrica** vengono forniti direttamente da Terna e comprendono gli apporti dei produttori locali. Alla società Terna - Rete Elettrica Nazionale SpA sono affidati i compiti della gestione del sistema elettrico nazionale ad alta e altissima tensione.

I dati sul consumo di **gas naturale** si riferiscono alle quantità distribuite dalla rete di SNAM Rete Gas e sono resi disponibili dal Ministero dello Sviluppo Economico - Dipartimento per l'Energia - Statistiche ed analisi energetiche e minerarie.

Per l'**industria estrattiva** i valori vengono forniti dall'Ufficio provinciale industria e cave, che raccoglie le segnalazioni di miniere, cave e torbiere.

I dati riguardanti la **ricerca e sviluppo (R&S)** e quelli sulle **tecnologie dell'informazione e della comunicazione (ICT)** provengono da rilevazioni effettuate da ASTAT per conto di ISTAT.



Die F&E-Erhebung betrifft jene Unternehmen, öffentlichen Körperschaften und privaten Non-Profit-Organisationen, die effektiv F&E-Tätigkeiten durchgeführt haben oder solche Tätigkeiten durchgeführt haben könnten.

Die Aufwendungen für **Intra-Muros-Tätigkeiten** umfassen all jene Tätigkeiten, die das Unternehmen mit eigenem Personal und eigenen Geräten durchführt.

Mit der IKT-Erhebung werden jährlich Informationen zum Digitalisierungsgrad der Unternehmen gesammelt. Es handelt sich dabei um eine Stichprobenerhebung der Unternehmen mit Sitz in Südtirol und mit mehr als 10 Beschäftigten. Die so erhobenen Daten werden aufgrund spezieller statistischer Methoden auf die Grundgesamtheit der Unternehmen in Südtirol aufgerechnet.

La rilevazione R&S riguarda le imprese, le istituzioni pubbliche e private che hanno effettivamente svolto o potrebbero aver svolto attività di R&S.

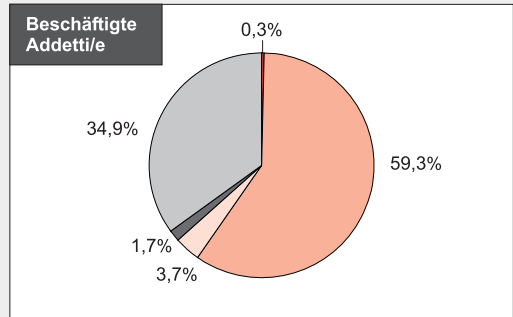
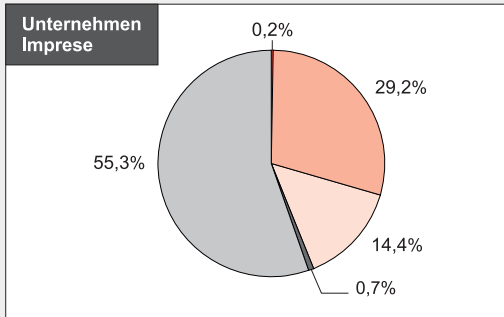
Per **attività intra-muros** si intendono tutte le attività di R&S svolte dalle imprese con proprio personale e con proprie attrezzature.

Con l'indagine ICT si raccolgono annualmente informazioni circa il grado di digitalizzazione delle imprese. L'indagine è di tipo campionario e l'unità di rilevazione è rappresentata dalle imprese con più di 10 addetti/e con sede in Alto Adige. I dati così rilevati vengono riportati all'universo delle imprese altoatesine tramite specifiche metodologie statistiche.

**Graf. 14.a**

**Unternehmen und Beschäftigte nach Wirtschaftsabschnitt (a) im Bereich „Produzierendes Gewerbe“ - 2022**  
Prozentuelle Verteilung

**Imprese e addetti/addette per sezione di attività economica (a) nel settore "Industria" - 2022**  
Composizione percentuale



- Bergbau und Gewinnung von Steinen und Erden  
Estrazione di minerali da cave e miniere
- Verarbeitendes Gewerbe  
Attività manufakturieren
- Energieversorgung  
Fornitura di energia elettrica, gas, vapore e aria condizionata
- Baugewerbe  
Costruzioni
- Wasserversorgung; Abwasser- und Abfallentsorgung und Beseitigung von Umweltverschmutzungen  
Fornitura di acqua; reti fognarie, attività di gestione dei rifiuti e risanamento

(a) Klassifikation der Wirtschaftstätigkeiten ATECO 2007  
Classificazione delle attività economiche ATECO 2007

© astat 2024 - vg



**Graf. 14.b**

**Unternehmen und Beschäftigte nach Wirtschaftsabschnitt (a) im Bereich „Produzierendes Gewerbe“ - 2022**  
Prozentuelle Veränderung gegenüber 2021

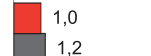
**Imprese e addetti/addette per sezione di attività economica (a) nel settore "Industria" - 2022**  
Variazione percentuale rispetto al 2021

- Beschäftigte  
Addetti/e
- Unternehmen  
Imprese

Bergbau und Gewinnung von Steinen und Erden  
Estrazione di minerali da cave e miniere



Verarbeitendes Gewerbe  
Attività manufakturieren



Energieversorgung  
Fornitura di energia elettrica, gas, vapore e aria condizionata



Wasserversorgung; Abwasser- und Abfallentsorgung und Beseitigung von Umweltverschmutzungen  
Fornitura di acqua; reti fognarie, attività di gestione dei rifiuti e risanamento



Baugewerbe  
Costruzioni



**Insgesamt  
Totale**



(a) Klassifikation der Wirtschaftstätigkeiten ATECO 2007  
Classificazione delle attività economiche ATECO 2007

© astat 2024 - vg





Tab. 14.1

**Unternehmen und selbstständig und abhängig Beschäftigte nach Wirtschaftsabschnitt und -abteilung im Bereich „Produzierendes Gewerbe“ - 2022**

Absolute Werte und prozentuelle Veränderung gegenüber dem Vorjahr

**Imprese e addetti/addette indipendenti e dipendenti per sezione e divisione di attività economica nel settore "Industria" - 2022**

Valori assoluti e variazioni percentuali rispetto all'anno precedente

| WIRTSCHAFTSTÄTIGKEIT                                                                                                             | Unternehmen<br>Imprese | Beschäftigte / Addetti/e       |                                        |                     |
|----------------------------------------------------------------------------------------------------------------------------------|------------------------|--------------------------------|----------------------------------------|---------------------|
|                                                                                                                                  |                        | Selbstständige<br>Indipendenti | Abhängig<br>Beschäftigte<br>Dipendenti | Insgesamt<br>Totale |
| Absolute Werte / Valori assoluti                                                                                                 |                        |                                |                                        |                     |
| <b>B - Bergbau und Gewinnung von Steinen und Erden</b>                                                                           | <b>27</b>              | <b>30</b>                      | <b>201</b>                             | <b>231</b>          |
| <b>CA - Herstellung von Nahrungs- und Genussmitteln, Getränken und Tabakerzeugnissen</b>                                         | <b>416</b>             | <b>553</b>                     | <b>8.536</b>                           | <b>9.089</b>        |
| 10 - Herstellung von Nahrungs- und Futtermitteln                                                                                 | 336                    | 479                            | 7.298                                  | 7.777               |
| 11 - Getränkeherstellung                                                                                                         | 80                     | 74                             | 1.238                                  | 1.312               |
| <b>CB - Herstellung von Textilien, Bekleidung, Leder, Lederwaren und Schuhen</b>                                                 | <b>200</b>             | <b>196</b>                     | <b>993</b>                             | <b>1.189</b>        |
| 13 - Herstellung von Textilien                                                                                                   | 42                     | 37                             | 282                                    | 318                 |
| 14 - Herstellung von Bekleidung;<br>Herstellung von Pelzwaren                                                                    | 126                    | 123                            | 669                                    | 791                 |
| 15 - Herstellung von Lederwaren u. Ä.                                                                                            | 32                     | 37                             | 43                                     | 80                  |
| <b>CC - Herstellung von Holzwaren, Papier, Pappe und Waren daraus, Herstellung von Druckerzeugnissen</b>                         | <b>774</b>             | <b>972</b>                     | <b>4.377</b>                           | <b>5.350</b>        |
| 16 - Herstellung von Holz-, Flecht-, Korb- und Korkwaren (ohne Möbel)                                                            | 633                    | 804                            | 3.519                                  | 4.323               |
| 17 - Herstellung von Papier und Papierwaren                                                                                      | 8                      | 12                             | 91                                     | 103                 |
| 18 - Herstellung von Druckerzeugnissen; Vervielfältigung von bespielten Ton-, Bild- und Datenträgern                             | 133                    | 156                            | 768                                    | 925                 |
| <b>CD - Kokerei und Mineralölverarbeitung</b>                                                                                    | <b>5</b>               | <b>4</b>                       | <b>86</b>                              | <b>90</b>           |
| <b>CE - Herstellung von chemischen Erzeugnissen</b>                                                                              | <b>29</b>              | <b>33</b>                      | <b>276</b>                             | <b>309</b>          |
| <b>CF - Herstellung von pharmazeutischen Erzeugnissen</b>                                                                        | <b>2</b>               | <b>2</b>                       | <b>9</b>                               | <b>11</b>           |
| <b>CG - Herstellung von Gummi- und Kunststoffwaren sowie von Glas und Glaswaren, Keramik, Verarbeitung von Steinen und Erden</b> | <b>152</b>             | <b>167</b>                     | <b>2.829</b>                           | <b>2.997</b>        |
| 22 - Herstellung von Gummi- und Kunststoffwaren                                                                                  | 30                     | 32                             | 1.425                                  | 1.457               |
| 23 - Herstellung von anderen Waren aus nicht metallhaltigen Mineralen                                                            | 122                    | 135                            | 1.405                                  | 1.540               |
| <b>CH - Metallerzeugung und -bearbeitung, Herstellung von Metallerzeugnissen</b>                                                 | <b>464</b>             | <b>563</b>                     | <b>5.611</b>                           | <b>6.175</b>        |
| 24 - Metallurgie                                                                                                                 | 7                      | 4                              | 37                                     | 41                  |
| 25 - Herstellung von Metallerzeugnissen (ausgenommen Maschinen)                                                                  | 457                    | 559                            | 5.574                                  | 6.133               |
| <b>CI - Herstellung von Datenverarbeitungsgeräten, elektronischen und optischen Erzeugnissen</b>                                 | <b>43</b>              | <b>32</b>                      | <b>673</b>                             | <b>705</b>          |
| <b>CJ - Herstellung von elektrischen Ausrüstungen</b>                                                                            | <b>51</b>              | <b>44</b>                      | <b>1.424</b>                           | <b>1.468</b>        |
| <b>CK - Maschinenbau</b>                                                                                                         | <b>165</b>             | <b>103</b>                     | <b>4.173</b>                           | <b>4.276</b>        |

Tab. 14.1 - Fortsetzung / Segue

**Unternehmen und selbstständig und abhängig Beschäftigte nach Wirtschaftsabschnitt und -abteilung im Bereich „Produzierendes Gewerbe“ - 2022**

Absolute Werte und prozentuelle Veränderung gegenüber dem Vorjahr

**Imprese e addetti/addette indipendenti e dipendenti per sezione e divisione di attività economica nel settore "Industria" - 2022**

Valori assoluti e variazioni percentuali rispetto all'anno precedente

| Unternehmen<br>Imprese                           | Beschäftigte / Addetti/e       |                                        |                     | ATTIVITÀ ECONOMICA                                                                                                                          |
|--------------------------------------------------|--------------------------------|----------------------------------------|---------------------|---------------------------------------------------------------------------------------------------------------------------------------------|
|                                                  | Selbstständige<br>Indipendenti | Abhängig<br>Beschäftigte<br>Dipendenti | Insgesamt<br>Totale |                                                                                                                                             |
| % Veränderung 2022/2021 / Variazione % 2022/2021 |                                |                                        |                     |                                                                                                                                             |
| <b>3,8</b>                                       | <b>6,1</b>                     | <b>1,2</b>                             | <b>1,8</b>          | <b>B - Estrazione di minerali da cave e miniere</b>                                                                                         |
| <b>1,2</b>                                       | <b>-14,8</b>                   | <b>3,4</b>                             | <b>2,1</b>          | <b>CA - Industrie alimentari, delle bevande e del tabacco</b>                                                                               |
| 2,4                                              | -13,2                          | 2,9                                    | 1,8                 | 10 - Industrie alimentari                                                                                                                   |
| -3,6                                             | -23,9                          | 6,3                                    | 4,0                 | 11 - Industria delle bevande                                                                                                                |
| <b>5,3</b>                                       | <b>1,4</b>                     | <b>19,4</b>                            | <b>16,0</b>         | <b>CB - Industrie tessili, abbigliamento, pelli e accessori</b>                                                                             |
| 5,0                                              | -5,1                           | 2,1                                    | 1,2                 | 13 - Industrie tessili                                                                                                                      |
| 6,8                                              | 3,5                            | 29,6                                   | 24,7                | 14 - Confezione di articoli di abbigliamento; confezione di articoli in pelle e pelliccia                                                   |
| -                                                | 1,4                            | 7,4                                    | 4,5                 | 15 - Fabbricazione di articoli in pelle e simili                                                                                            |
| <b>0,3</b>                                       | <b>-3,1</b>                    | <b>0,8</b>                             | <b>0,1</b>          | <b>CC - Industria del legno, della carta e stampa</b>                                                                                       |
| -0,3                                             | -3,8                           | 3,3                                    | 1,9                 | 16 - Industria del legno e dei prodotti in legno e sughero (esclusi i mobili); fabbricazione di articoli in paglia e materiali da intreccio |
| -                                                | -                              | -0,7                                   | -0,6                | 17 - Fabbricazione di carta e di prodotti di carta                                                                                          |
| 3,1                                              | 0,6                            | -8,8                                   | -7,3                | 18 - Stampa e riproduzione di supporti registrati                                                                                           |
| <b>25,0</b>                                      | <b>100,0</b>                   | <b>-5,1</b>                            | <b>-2,8</b>         | <b>CD - Fabbricazione di coke e prodotti petroliferi raffinati</b>                                                                          |
| <b>7,4</b>                                       | <b>6,4</b>                     | <b>6,1</b>                             | <b>6,2</b>          | <b>CE - Fabbricazione di coke e prodotti petroliferi raffinati</b>                                                                          |
| <b>-33,3</b>                                     | <b>-</b>                       | <b>8,0</b>                             | <b>6,5</b>          | <b>CF - Produzione di articoli farmaceutici, chimico-medicinali e botanici</b>                                                              |
| <b>-3,8</b>                                      | <b>-8,2</b>                    | <b>..</b>                              | <b>-0,4</b>         | <b>CG - Fabbricazione di articoli in gomma e materie plastiche, altri prodotti della lavorazione di minerali non metalliferi</b>            |
| -11,8                                            | -19,0                          | -1,6                                   | -2,1                | 22 - Fabbricazione di articoli in gomma e materie plastiche                                                                                 |
| -1,6                                             | -5,2                           | 1,8                                    | 1,2                 | 23 - Fabbricazione di altri prodotti della lavorazione di minerali non metalliferi                                                          |
| <b>-0,9</b>                                      | <b>-2,0</b>                    | <b>-4,5</b>                            | <b>-4,3</b>         | <b>CH - Fabbricazione di metalli di base e lavorazione di prodotti in metallo, esclusi macchine e impianti</b>                              |
| 16,7                                             | -11,1                          | -76,6                                  | -74,8               | 24 - Metallurgia                                                                                                                            |
| -1,1                                             | -1,9                           | -2,5                                   | -2,5                | 25 - Fabbricazione di prodotti in metallo (esclusi macchinari e attrezzature)                                                               |
| <b>10,3</b>                                      | <b>4,6</b>                     | <b>18,2</b>                            | <b>17,5</b>         | <b>CI - Fabbricazione di computer, apparecchi elettronici e ottici</b>                                                                      |
| <b>2,0</b>                                       | <b>12,8</b>                    | <b>-1,8</b>                            | <b>-1,4</b>         | <b>CJ - Fabbricazione di apparecchi elettrici</b>                                                                                           |
| <b>0,6</b>                                       | <b>-12,9</b>                   | <b>1,3</b>                             | <b>0,9</b>          | <b>CK - Fabbricazione di macchinari ed apparecchi n.c.a.</b>                                                                                |



Tab. 14.1 - Fortsetzung / Segue

**Unternehmen und selbstständig und abhängig Beschäftigte nach Wirtschaftsabschnitt und -abteilung im Bereich „Produzierendes Gewerbe“ - 2022**

Absolute Werte und prozentuelle Veränderung gegenüber dem Vorjahr

**Imprese e addetti/addette indipendenti e dipendenti per sezione e divisione di attività economica nel settore "Industria" - 2022**

Valori assoluti e variazioni percentuali rispetto all'anno precedente

| WIRTSCHAFTSTÄTIGKEIT                                                                                                  | Unternehmen<br>Imprese | Beschäftigte / Addetti/e       |                                        |                     |
|-----------------------------------------------------------------------------------------------------------------------|------------------------|--------------------------------|----------------------------------------|---------------------|
|                                                                                                                       |                        | Selbstständige<br>Indipendenti | Abhängig<br>Beschäftigte<br>Dipendenti | Insgesamt<br>Totale |
| Absolute Werte / Valori assoluti                                                                                      |                        |                                |                                        |                     |
| <b>CL - Fahrzeugbau</b>                                                                                               | <b>31</b>              | <b>15</b>                      | <b>2.971</b>                           | <b>2.986</b>        |
| 29 - Herstellung von Kraftwagen und Anhängern                                                                         | 18                     | 7                              | 2.084                                  | 2.090               |
| 30 - Sonstiger Fahrzeugbau                                                                                            | 13                     | 8                              | 887                                    | 895                 |
| <b>CM - Sonstige Herstellung von Waren, Reparatur, Instandhaltung und Installation von Maschinen und Ausrüstungen</b> | <b>925</b>             | <b>1.096</b>                   | <b>3.404</b>                           | <b>4.500</b>        |
| 31 - Herstellung von Möbeln                                                                                           | 348                    | 465                            | 1.681                                  | 2.146               |
| 32 - Herstellung von sonstigen Waren                                                                                  | 203                    | 226                            | 913                                    | 1.139               |
| 33 - Reparatur, Instandhaltung und Installation von Maschinen und Ausrüstungen                                        | 374                    | 405                            | 809                                    | 1.214               |
| <b>D - Energieversorgung</b>                                                                                          | <b>1.609</b>           | <b>877</b>                     | <b>1.580</b>                           | <b>2.458</b>        |
| <b>E - Wasserversorgung; Abwasser- und Abfallentsorgung und Beseitigung von Umweltverschmutzungen</b>                 | <b>82</b>              | <b>53</b>                      | <b>1.042</b>                           | <b>1.095</b>        |
| 36 - Wassersammlung, -aufbereitung und -versorgung                                                                    | 27                     | 21                             | 8                                      | 29                  |
| 37 - Abwasserentsorgung                                                                                               | 7                      | 9                              | 276                                    | 285                 |
| 38 - Sammlung, Behandlung und Beseitigung von Abfällen; Rückgewinnung                                                 | 44                     | 23                             | 722                                    | 746                 |
| 39 - Beseitigung von Umweltverschmutzungen und sonstige Entsorgung                                                    | 4                      | -                              | 36                                     | 36                  |
| <b>F - Baugewerbe/Bau</b>                                                                                             | <b>6.163</b>           | <b>6.461</b>                   | <b>16.595</b>                          | <b>23.057</b>       |
| 41 - Hochbau                                                                                                          | 1.131                  | 764                            | 3.981                                  | 4.745               |
| 42 - Tiefbau                                                                                                          | 93                     | 62                             | 1.855                                  | 1.917               |
| 43 - Spezialisiertes Baugewerbe                                                                                       | 4.939                  | 5.636                          | 10.759                                 | 16.395              |
| <b>Insgesamt</b>                                                                                                      | <b>11.138</b>          | <b>11.201</b>                  | <b>54.781</b>                          | <b>65.982</b>       |

Quelle: ISTAT, Statistisches Archiv der aktiven Unternehmen (ASIA)

Tab. 14.1 - Fortsetzung / Segue

**Unternehmen und selbstständig und abhängig Beschäftigte nach Wirtschaftsabschnitt und -abteilung im Bereich „Produzierendes Gewerbe“ - 2022**

Absolute Werte und prozentuelle Veränderung gegenüber dem Vorjahr

**Imprese e addetti/addette indipendenti e dipendenti per sezione e divisione di attività economica nel settore "Industria" - 2022**

Valori assoluti e variazioni percentuali rispetto all'anno precedente

| Unternehmen<br>Imprese                           | Beschäftigte / Addetti/e       |                                        |                     | ATTIVITÀ ECONOMICA                                                                                     |
|--------------------------------------------------|--------------------------------|----------------------------------------|---------------------|--------------------------------------------------------------------------------------------------------|
|                                                  | Selbstständige<br>Indipendenti | Abhängig<br>Beschäftigte<br>Dipendenti | Insgesamt<br>Totale |                                                                                                        |
| % Veränderung 2022/2021 / Variazione % 2022/2021 |                                |                                        |                     |                                                                                                        |
| <b>19,2</b>                                      | <b>7,1</b>                     | <b>3,5</b>                             | <b>3,5</b>          | <b>CL - Fabbricazione di mezzi di trasporto</b>                                                        |
| 20,0                                             | -                              | 3,4                                    | 3,4                 | 29 - Fabbricazione di autoveicoli, rimorchi e semirimorchi                                             |
| 18,2                                             | 13,7                           | 3,8                                    | 3,9                 | 30 - Fabbricazione di altri mezzi di trasporto                                                         |
| <b>2,1</b>                                       | <b>-3,2</b>                    | <b>4,2</b>                             | <b>2,3</b>          | <b>CM - Altre attività manifatturiere, riparazione ed installazione di macchine ed apparecchiature</b> |
| 2,4                                              | -4,1                           | -2,0                                   | -2,4                | 31 - Fabbricazione di mobili                                                                           |
| 2,5                                              | -2,2                           | 19,3                                   | 14,3                | 32 - Altre industrie manifatturiere                                                                    |
| 1,6                                              | -2,8                           | 3,0                                    | 1,0                 | 33 - Riparazione, manutenzione ed installazione di macchine ed apparecchiature                         |
| <b>1,8</b>                                       | <b>-8,5</b>                    | <b>3,8</b>                             | <b>-0,9</b>         | <b>D - Fornitura di energia elettrica, gas, vapore e aria condizionata</b>                             |
| <b>-3,5</b>                                      | <b>-32,1</b>                   | <b>-1,5</b>                            | <b>-3,6</b>         | <b>E - Fornitura di acqua; reti fognarie, attività di gestione dei rifiuti e risanamento</b>           |
| 8,0                                              | -41,7                          | 26,0                                   | -31,7               | 36 - Raccolta, trattamento e fornitura di acqua                                                        |
| -12,5                                            | -19,0                          | -7,5                                   | -7,9                | 37 - Gestione delle reti fognarie                                                                      |
| -6,4                                             | -14,6                          | -0,3                                   | -0,8                | 38 - Attività di raccolta, trattamento e smaltimento dei rifiuti; recupero dei materiali               |
| -20,0                                            | -100,0                         | 21,8                                   | 7,3                 | 39 - Attività di risanamento e altri servizi di gestione dei rifiuti                                   |
| <b>4,0</b>                                       | <b>0,9</b>                     | <b>..</b>                              | <b>0,3</b>          | <b>F - Costruzioni</b>                                                                                 |
| 2,2                                              | -0,3                           | -2,4                                   | -2,0                | 41 - Costruzione di edifici                                                                            |
| 5,7                                              | -3,7                           | -7,7                                   | -7,6                | 42 - Ingegneria civile                                                                                 |
| 4,4                                              | 1,1                            | 2,5                                    | 2,0                 | 43 - Lavori di costruzione specializzati                                                               |
| <b>2,8</b>                                       | <b>-2,1</b>                    | <b>1,2</b>                             | <b>0,6</b>          | <b>Totale</b>                                                                                          |

Fonte: ISTAT, Registro Statistico delle Imprese Attive (ASIA)



Tab. 14.2

**Verbrauch von elektrischer Energie nach Verwendungsbereich - 2019-2022**

**Consumi di energia elettrica per tipo di attività - 2019-2022**

| VERWENDUNGSBEREICHE              | 2019         | 2020         | 2021         | 2022         | TIPI DI ATTIVITÀ           |
|----------------------------------|--------------|--------------|--------------|--------------|----------------------------|
| Mio. kWh / Milioni di kWh        |              |              |              |              |                            |
| Land- und Forstwirtschaft        | 230          | 176          | 162          | 151          | Agricoltura e silvicoltura |
| Produzierendes Gewerbe           | 983          | 980          | 1.073        | 1.026        | Industria                  |
| Dienstleistungsbereich           | 1.403        | 1.290        | 1.331        | 1.472        | Terziario                  |
| Verbrauch der privaten Haushalte | 572          | 547          | 545          | 496          | Usi domestici              |
| <b>Insgesamt</b>                 | <b>3.188</b> | <b>2.992</b> | <b>3.112</b> | <b>3.144</b> | <b>Totale</b>              |

Quelle: Terna SpA

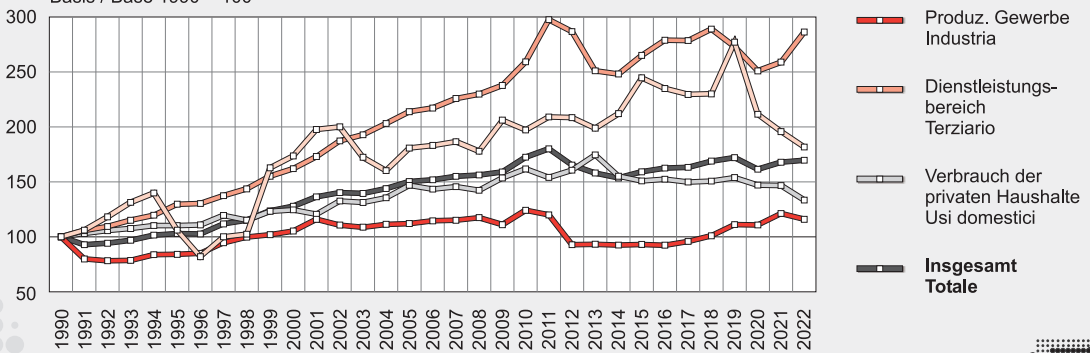
Fonte: Terna SpA

Graf. 14.c

**Index des Verbrauches von elektrischer Energie - 1990-2022**

**Indice dei consumi di energia elettrica - 1990-2022**

Basis / Base 1990 = 100



© astat 2024 - vg



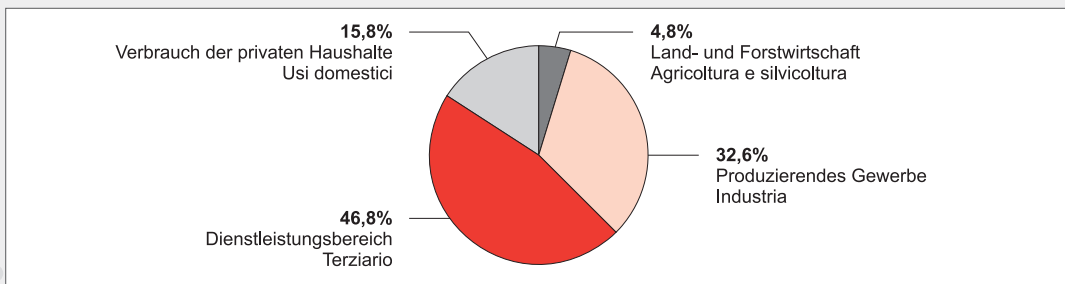
Graf. 14.d

**Verbrauch von elektrischer Energie nach Verwendungsbereich - 2022**

Prozentuelle Verteilung

**Consumi di energia elettrica per tipo di attività - 2022**

Composizione percentuale



© astat 2024 - vg





Tab. 14.3

**Verbrauch von elektrischer Energie im Produzierenden Gewerbe - 2021 und 2022**

**Consumi di energia elettrica nell'Industria - 2021 e 2022**

| WARENKLASSE DES PRODUZIERENDEN GEWERBES                              | 2021           | 2022           | CLASSE MERCEOLOGICA INDUSTRIA                                   |
|----------------------------------------------------------------------|----------------|----------------|-----------------------------------------------------------------|
| Mio. kWh / Milioni di kWh                                            |                |                |                                                                 |
| <b>Verarbeitendes Gewerbe</b>                                        | <b>764,3</b>   | <b>744,2</b>   | <b>Attività manifatturiere</b>                                  |
| Metallverarbeitendes Gewerbe                                         | 136,7          | 132,8          | Metallurgia                                                     |
| <i>davon Eisenhüttenindustrie</i>                                    | <i>102,3</i>   | <i>101,7</i>   | <i>di cui siderurgica</i>                                       |
| Lebensmittel                                                         | 251,1          | 257,8          | Alimentari                                                      |
| Textilien, Bekleidung und Lederwaren                                 | 5,7            | 5,3            | Tessile, abbigliamento e pelli                                  |
| Holz und Holzmöbel                                                   | 75,6           | 66,8           | Legno e mobilio                                                 |
| Papierindustrie                                                      | 2,8            | 1,2            | Cartaria                                                        |
| Verlagswesen                                                         | 12,7           | 13,1           | Editoria                                                        |
| Koks und raffinierte Erdölzeugnisse                                  | 0,3            | 0,4            | Coke e prodotti derivanti dalla raffinazione di petrolio        |
| Keramik, Glaswaren, Zement, Kalk und Gips<br>sowie andere Mineralien | 27,4           | 24,2           | Ceramiche, vetrarie, cemento, calce e gesso<br>e altri minerali |
| Chemische Industrie                                                  | 55,7           | 51,8           | Chimica                                                         |
| Pharmazeutische Industrie                                            | 0,1            | 0,1            | Farmaceutica                                                    |
| Plastik und Gummi                                                    | 31,9           | 32,5           | Plastica e gomma                                                |
| Metallerzeugnisse                                                    | 45,8           | 44,7           | Prodotti in metallo                                             |
| Maschinen und Ausrüstung                                             | 25,8           | 27,1           | Macchinari e apparecchiature                                    |
| Elektrische und elektronische Geräte                                 | 37,1           | 30,9           | Apparecchiature elettriche ed elettroniche                      |
| Transportmittel                                                      | 46,4           | 46,1           | Mezzi di trasporto                                              |
| <i>davon Kraftfahrzeuge</i>                                          | <i>43,1</i>    | <i>43,2</i>    | <i>di cui autoveicoli</i>                                       |
| Sonstiges verarbeitendes Gewerbe                                     | 9,3            | 9,3            | Altre manifatturiere                                            |
| <b>Bauwesen</b>                                                      | <b>137,0</b>   | <b>102,5</b>   | <b>Costruzioni</b>                                              |
| <b>Gewinnung von Materialien aus Steinbrüchen<br/>und Bergwerken</b> | <b>6,2</b>     | <b>5,4</b>     | <b>Estrazioni di materiali da cava e miniere</b>                |
| <b>Wasser, Kanalisationsnetz, Müll und Sanierung</b>                 | <b>51,5</b>    | <b>58,9</b>    | <b>Acqua, reti fognarie, rifiuti e risanamento</b>              |
| <b>Strom, Gas, Dampf und Klimaanlage</b>                             | <b>113,9</b>   | <b>114,6</b>   | <b>Energia elettrica, gas, vapore e aria condizionata</b>       |
| <b>Produzierendes Gewerbe insgesamt</b>                              | <b>1.073,0</b> | <b>1.025,6</b> | <b>Totale Industria</b>                                         |

Quelle: Terna SpA

Fonte: Terna SpA

Tab. 14.4

**Verteiltes Erdgas (a) - 2020-2023**

**Gas naturale distribuito (a) - 2020-2023**

| VERWENDUNGSBEREICH                                                                                      | 2020         | 2021         | 2022         | 2023         | TIPO DI ATTIVITÀ          |
|---------------------------------------------------------------------------------------------------------|--------------|--------------|--------------|--------------|---------------------------|
| Mio. Standard-Kubikmeter von 38,1 MJ (Megajoule) / Milioni di Standard metri cubi a 38,1 MJ (Megajoule) |              |              |              |              |                           |
| Produzierendes Gewerbe                                                                                  | 27,7         | 31,4         | 30,1         | 28,5         | Industriale               |
| Verteilungsnetze (b)                                                                                    | 315,4        | 341,5        | 308,3        | 299,1        | Reti di distribuzione (b) |
| <b>Insgesamt</b>                                                                                        | <b>343,1</b> | <b>372,9</b> | <b>338,4</b> | <b>327,6</b> | <b>Totale</b>             |

(a) Die Daten beziehen sich auf das Netz von SNAM Rete Gas, S.G.I s.p.a. und andere.  
I dati riportati si riferiscono alle quantità distribuite dalla rete di SNAM Rete Gas, S.G.I s.p.a. ed altre.

(b) Über zweite Verteilernetze an private Haushalte und den Dienstleistungssektor verteilte Mengen.  
Quantitativi distribuiti su reti secondarie ai settori residenziale e terziario.

Quelle: Ministero della transizione ecologica DGIS DIV.II

Fonte: Ministero della transizione ecologica DGIS DIV.II



Tab. 14.5

**Bruttoerzeugung elektrischer Energie nach genutzter Energiequelle - 2020-2022**

**Produzione lorda di energia elettrica per fonte energetica utilizzata - 2020-2022**

| ENERGIEQUELLE                                                | 2020           | 2021           | 2022           | FONTI ENERGETICA                                  |
|--------------------------------------------------------------|----------------|----------------|----------------|---------------------------------------------------|
| Mio. kWh / Milioni di kWh                                    |                |                |                |                                                   |
| Wasserkraft (a)                                              | 7.333,9        | 6.005,4        | 4.227,8        | Idrica (a)                                        |
| Windkraft                                                    | -              | -              | -              | Eolica                                            |
| Solarenergie                                                 | 272,4          | 271,3          | 304,3          | Fotovoltaica                                      |
| Wärmeenergie                                                 | 570,7          | 528,7          | 460,3          | Termica tradizionale                              |
| <b>Insgesamt</b>                                             | <b>8.177,0</b> | <b>6.805,4</b> | <b>4.992,4</b> | <b>Totale</b>                                     |
| <i>davon aus erneuerbaren Quellen (b)</i>                    | <i>7.960,6</i> | <i>6.566,7</i> | <i>4.751,0</i> | <i>di cui da fonte rinnovabile (b)</i>            |
| Anteil (%) der in Italien erzeugten elektrischen Energie     | 2,9            | 2,4            | 1,8            | Quota (%) di energia elettrica prodotta in Italia |
| Anteil (%) der in Italien erzeugten elektrischen Wasserkraft | 14,8           | 12,6           | 14,0           | Quota (%) di energia idrica prodotta in Italia    |
| Prozentuelle Verteilung / Composizione percentuale           |                |                |                |                                                   |
| Wasserkraft (a)                                              | 89,7           | 88,2           | 84,7           | Idrica (a)                                        |
| Windkraft                                                    | -              | -              | -              | Eolica                                            |
| Solarenergie                                                 | 3,3            | 4,0            | 6,1            | Fotovoltaica                                      |
| Wärmeenergie                                                 | 7,0            | 7,8            | 9,2            | Termica tradizionale                              |
| <b>Insgesamt</b>                                             | <b>100,0</b>   | <b>100,0</b>   | <b>100,0</b>   | <b>Totale</b>                                     |
| <i>davon aus erneuerbaren Quellen (b)</i>                    | <i>97,4</i>    | <i>96,5</i>    | <i>95,2</i>    | <i>di cui da fonte rinnovabile (b)</i>            |

(a) Zur Erzeugung aus der Wasserkraft gehören auch die Pumpwerke.  
La produzione da fonte idrica è comprensiva dei pompaggi.

(b) Diese Kennzahl errechnet sich aus dem Verhältnis zwischen erzeugter Energie aus erneuerbaren Quellen, wie sie Terna SpA in ihrer Bilanz zur elektrischen Energie definiert, und Bruttoerzeugung elektrischer Energie insgesamt.  
L'indicatore è calcolato rapportando la produzione di energia da fonti rinnovabili, così come definita dal bilancio dell'energia elettrica di Terna SpA, alla produzione lorda totale di energia elettrica.

Quelle: Terna SpA

Fonte: Terna SpA

Tab. 14.6

**Bergbauproduktion - 2020-2023**

**Produzione dell'industria estrattiva - 2020-2023**

| STEINBRÜCHE UND TORFGRUBEN | 2020      | 2021      | 2022      | 2023      | CAVE E TORBIERE |
|----------------------------|-----------|-----------|-----------|-----------|-----------------|
| Tonnen / Tonnellate        |           |           |           |           |                 |
| Porphy                     | 187.460   | 201.621   | 161.031   | 184.439   | Porfido         |
| Marmor                     | 299.289   | 308.699   | 308.586   | 238.237   | Marmo           |
| Torf                       | 60.000    | 77.440    | 70.400    | 68.000    | Torba           |
| Sand und Schotter          | 1.343.106 | 1.434.880 | 1.353.109 | 1.391.392 | Sabbia e ghiaia |
| Granit                     | 69.161    | 154.162   | 116.231   | 120.116   | Granito         |
| Gneis                      | 15.589    | 11.559    | 25.939    | 37.723    | Gneiss          |
| Diorit                     | 32.623    | 46.454    | 23.995    | 10.832    | Diorite         |
| Quarzit                    | 2.078     | 2.416     | 3.090     | 5.461     | Quarzite        |
| Kalk                       | -         | 4.800     | -         | 24.000    | Calcesciti      |

Quelle: Landesamt für Industrie und Gruben

Fonte: Ufficio provinciale industria e cave

Tab. 14.7

**Intra-Muros-Ausgaben für Forschung und Entwicklung nach Sektor - 2019-2022**

**Spesa intra-muros per ricerca e sviluppo per settore istituzionale - 2019-2022**

| SEKTOR                                                   | 2019           | 2020           | 2021           | 2022           | SETTORE                                            |
|----------------------------------------------------------|----------------|----------------|----------------|----------------|----------------------------------------------------|
| in 1.000 Euro                                            |                |                |                |                |                                                    |
| Unternehmen                                              | 121.839        | 127.875        | 121.892        | 124.586        | Imprese                                            |
| Öffentliche Körperschaften und Non-Profit-Organisationen | 48.379         | 55.261         | 57.183         | 60.422         | Amministrazioni pubbliche e Istituzioni non profit |
| Universität                                              | 21.654         | 33.429         | 34.607         | 35.486         | Università                                         |
| <b>Insgesamt</b>                                         | <b>191.872</b> | <b>216.565</b> | <b>213.682</b> | <b>220.494</b> | <b>Totale</b>                                      |

Quelle: ASTAT, ISTAT

Fonte: ASTAT, ISTAT

**Graf. 14.e**

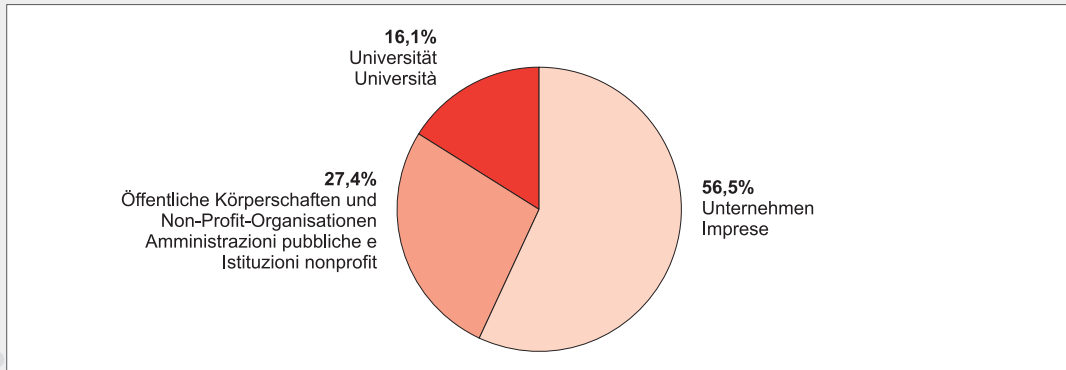
**Intra-Muros-Ausgaben für Forschung und Entwicklung nach Sektor - 2022**

Prozentuelle Verteilung

**Spesa intra-muros per ricerca e sviluppo per settore istituzionale - 2022**

Composizione percentuale

%



© astat 2024 - vg





Tab. 14.8

**Intra-Muros-Ausgaben und Beschäftigte für Forschung und Entwicklung nach Sektor - 2022**  
**Spesa intra-muros e addetti/addette alla ricerca e sviluppo per settore istituzionale - 2022**

| SEKTOR                                                      | Ausgaben<br>(in Tausend Euro)<br>Spesa<br>(in migliaia di euro) | Beschäftigte<br>(in VZÄ) (a)<br>Addetti/e<br>(in ETP) (a) | Ausgaben je Beschäftigte/n<br>(in Tausend Euro)<br>Spesa per addetto/a<br>(in migliaia di euro) | SETTORE                                               |
|-------------------------------------------------------------|-----------------------------------------------------------------|-----------------------------------------------------------|-------------------------------------------------------------------------------------------------|-------------------------------------------------------|
| Unternehmen                                                 | 124.586                                                         | 2.167                                                     | 57,5                                                                                            | Imprese                                               |
| Öffentliche Körperschaften und<br>Non-Profit-Organisationen | 60.422                                                          | 912                                                       | 66,3                                                                                            | Amministrazioni pubbliche<br>e Istituzioni non profit |
| Universität                                                 | 35.486                                                          | 800                                                       | 44,4                                                                                            | Università                                            |
| <b>Insgesamt</b>                                            | <b>220.494</b>                                                  | <b>3.879</b>                                              | <b>56,8</b>                                                                                     | <b>Totale</b>                                         |

(a) Einheiten in Vollzeitäquivalenten (VZÄ): gibt die durchschnittliche Zeit an, die pro Jahr für die Forschung aufgewendet wird, in „Personen“ an. Zum Beispiel: eine Person in Vollzeitbeschäftigung, die sich 9 Monate im Jahr mit Forschung beschäftigt, zählt 0,75 Einheiten oder eine mit Teilzeitbeschäftigung (50 %), die sich ausschließlich mit Forschung befasst, zählt 0,5 Einheiten.  
Unità di lavoro equivalenti tempo pieno (ETP): quantifica, in "persone", il tempo medio annuale effettivamente dedicato all'attività di ricerca. Per es.: una persona addetta a tempo pieno impiegata per 9 mesi all'anno all'attività di ricerca viene conteggiata 0,75; una persona addetta a tempo parziale al 50% che si dedica totalmente alla ricerca viene conteggiata 0,5.

Quelle: ASTAT, ISTAT

Fonte: ASTAT, ISTAT

Tab. 14.9

**Bruttoinlandsausgaben für Forschung und Entwicklung (F&E) - 2002 und 2022**  
**Spesa interna lorda in ricerca e sviluppo (R&S) - 2002 e 2022**

|                                       | 2002 | 2022 |            |
|---------------------------------------|------|------|------------|
| Prozent des BIP / Percentuale del PIL |      |      |            |
| Südtirol                              | 0,23 | 0,76 | Alto Adige |
| Trentino                              | 1,03 | 1,46 | Trentino   |
| Italien                               | 1,13 | 1,39 | Italia     |

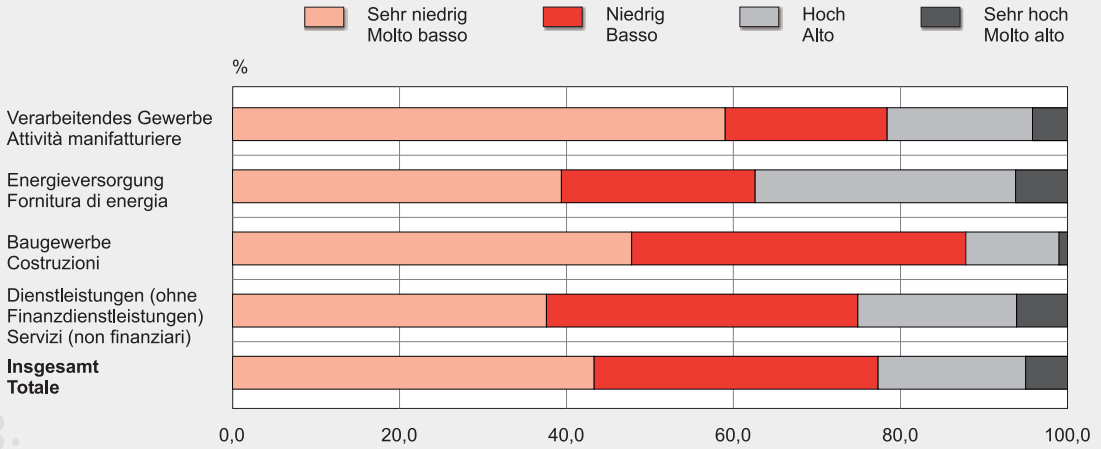
Quelle: ASTAT, ISTAT

Fonte: ASTAT, ISTAT

Graf. 14.f

**Unternehmen mit mindestens 10 Beschäftigten nach Digitalisierungsniveau und Wirtschaftsbereich - 2023**  
Prozentuelle Verteilung

**Imprese con almeno 10 addetti/addette per livello di digitalizzazione e settore di attività economica - 2023**  
Composizione percentuale



© astat 2024 - vg





Tab. 14.10

**Unternehmen mit mindestens 10 Beschäftigten, die Online-Verkäufe tätigen (E-Commerce) nach Wirtschaftsbereich - 2022**

Prozentwerte auf die Gesamtheit der Unternehmen mit mindestens 10 Beschäftigten; Mehrfachnennungen möglich

**Imprese con almeno 10 addetti/addette che vendono online (e-commerce) per settore di attività economica - 2022**

Valori percentuali sul totale delle imprese con almeno 10 addetti/e; possibili risposte multiple

| WIRTSCHAFTS-<br>BEREICH                                | Unternehmen, die<br>Online-Verkäufe<br>getätigt haben<br><br>Imprese che<br>hanno effettuato<br>vendite online | Unternehmen, die<br>ihre Produkte oder<br>Dienstleistungen<br>über Websites oder<br>Zwischenhändler<br>verkauft haben<br><br>Imprese che<br>hanno effettuato<br>vendite di propri<br>prodotti o servizi<br>tramite sito web<br>o intermediari | Unternehmen, die<br>ihre Güter und<br>Dienstleistungen<br>über den elektro-<br>nischen Daten-<br>austausch in einem<br>bestimmten Format<br>verkauft haben<br><br>Imprese che<br>hanno effettuato<br>vendite di propri<br>prodotti o servizi<br>tramite scambi<br>elettronici di dati in<br>un formato stabilito | Prozentanteil der<br>Online-Verkäufe<br>über Website<br>und<br>Marketplace-<br>Website<br><br>Percentuale di<br>vendite online<br>tramite sito web<br>e intermediari | Prozentanteil der<br>Online-Verkäufe<br>über den<br>elektronischen<br>Datenaustausch in<br>einem bestimmten<br>Format<br><br>Percentuale<br>vendite online<br>tramite scambi<br>elettronici di dati<br>in un formato<br>predefinito | SETTORE DI<br>ATTIVITÀ<br>ECONOMICA |
|--------------------------------------------------------|----------------------------------------------------------------------------------------------------------------|-----------------------------------------------------------------------------------------------------------------------------------------------------------------------------------------------------------------------------------------------|------------------------------------------------------------------------------------------------------------------------------------------------------------------------------------------------------------------------------------------------------------------------------------------------------------------|----------------------------------------------------------------------------------------------------------------------------------------------------------------------|-------------------------------------------------------------------------------------------------------------------------------------------------------------------------------------------------------------------------------------|-------------------------------------|
| Verarbeitendes<br>Gewerbe                              | 25,5                                                                                                           | 21,5                                                                                                                                                                                                                                          | 10,6                                                                                                                                                                                                                                                                                                             | 6,4                                                                                                                                                                  | 93,6                                                                                                                                                                                                                                | Attività<br>manifatturiere          |
| Energie-<br>versorgung                                 | 2,9                                                                                                            | 2,9                                                                                                                                                                                                                                           | -                                                                                                                                                                                                                                                                                                                | 100,0                                                                                                                                                                | -                                                                                                                                                                                                                                   | Fornitura di<br>energia             |
| Baugewerbe                                             | 1,3                                                                                                            | 1,1                                                                                                                                                                                                                                           | 0,2                                                                                                                                                                                                                                                                                                              | 2,6                                                                                                                                                                  | 97,4                                                                                                                                                                                                                                | Costruzioni                         |
| Dienstleistungen<br>(ohne Finanzdienst-<br>leistungen) | 43,3                                                                                                           | 42,3                                                                                                                                                                                                                                          | 4,4                                                                                                                                                                                                                                                                                                              | 64,8                                                                                                                                                                 | 35,2                                                                                                                                                                                                                                | Servizi (non<br>finanziari)         |
| <b>Insgesamt</b>                                       | <b>32,7</b>                                                                                                    | <b>31,3</b>                                                                                                                                                                                                                                   | <b>4,9</b>                                                                                                                                                                                                                                                                                                       | <b>37,5</b>                                                                                                                                                          | <b>62,5</b>                                                                                                                                                                                                                         | <b>Totale</b>                       |

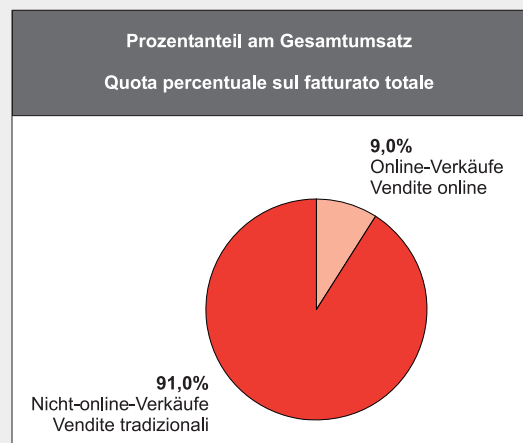
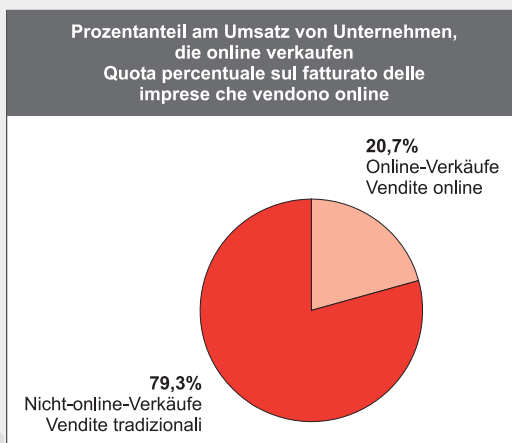
Quelle: ASTAT, ISTAT

Fonte: ASTAT, ISTAT

**Graf. 14.g**

**Wert der Online-Verkäufe von Unternehmen mit mindestens 10 Beschäftigten - 2022**  
Prozentuelle Verteilung

**Valore delle vendite online effettuate dalle imprese con almeno 10 addetti/addette - 2022**  
Composizione percentuale



© astat 2024 - vg

