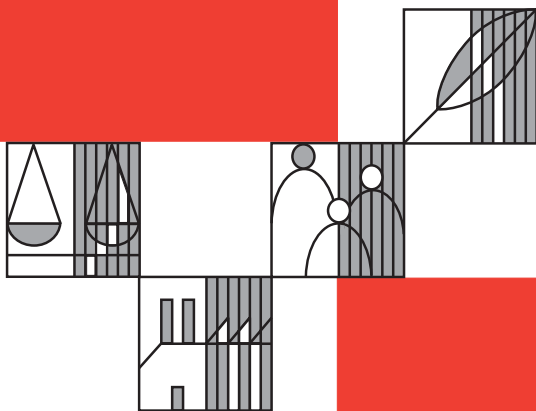


# Südtirol n zifres



## 2007

AUTONOME PROVINZ  
BOZEN - SÜDTIROL

**Abt. 8 - Landesinstitut  
für Statistik**



PROVINCIA AUTONOMA  
DI BOLZANO - ALTO ADIGE

**Rip. 8 - Istituto provinciale  
di statistica**

PROVINCIA AUTONOMA DE BULSAN - SÜDTIROL

**Rep. 8 - Istitut provinziel de statistica**

## **Funtana dla nformaziuns:**

*Sciche funtana dla nformaziuns iel dantaldut unì nuzà nformaziuns dla statistica ufiziela, che n pert ie unì registredes diretamënter dal Istitut provinziel de statistica (ASTAT) y n pert ieles unì tèutes ora da de plu publicaziuns dl ISTAT. Mplu iel unì metù a desposizion nformaziuns da chisc istituc y ufizies dl'aministrazion publica:*

*Ufize idrografich provinziel, Ufize provinziel di uspedei, Ntendënzes scolastiches, Secretariat per i ejams de bilinguism, Majon dl cumerz, SIAE, Ufize provinziel de lëur, Repartizion provinziela d'agricultura, Repartizion provinziela di bòsc, Ufize provinziel restrutturazion ndustriela, ENEL, Ufize provinziel dla furnadoies, Telecom, RAI, Banca d'Italia, Provincia Autonoma de Trënt.*

*Purempò ie mé l'ASTAT respunsabl, che i valores sibe unii stampej y lauri ora drët.*

## **© Dat ora dala**

Prov. Autonoma de Bulsan-Südtirol  
Istitut provinziel de statistica - ASTAT

Bulsan 2007

## **Per apustaziuns:**

ASTAT  
Streda Duca d'Aosta 59  
I-39100 Bulsan  
Tel. (0471) 414000  
Fax (0471) 414008

E-mail: [astat@provinz.bz.it](mailto:astat@provinz.bz.it)  
[astat@provincia.bz.it](mailto:astat@provincia.bz.it)

La tabeles de chèsc pitl cudejel ie nce da pudëi cialé do t'l'adres internet [www.provinz.bz.it/astat](http://www.provinz.bz.it/astat)  
[www.provincia.bz.it/astat](http://www.provincia.bz.it/astat)

La stampa de na pert o de dut l contenenut, la defujion y adurvanza di dac, dla nformaziuns, dla tabeles y di grafics ie lasceda pro mé sce l vën nunzià la funtana (autëur y titul).

**Redazion:** Benvenuto Oscar

**Layout y grafica:** Lantschner Raimund  
Stauder Renata

**Translaziun:** Istitut Ladin "Micurà de Rü", Karin Comploj

**Stamparia:** PRINTEAM, Bulsan

Stampà sun papier majarà zënza tlor  
Spedizion tres abunamënt dla posta



## Ambient y Raion

1	Spersa dl raion aldò dl'autèza	6
2	Numer de chemuns y spersa dl raion aldò dla tlasses de grandèza dla spersa 2006	6
3	Spersa provinziela aldò dla nuzeda 2000	7
4	Situazion dl clima 2006	7



## Populazion y vita soziela

5	Svilup dla populazion te Sùdtirol y tla majera ziteies dla Provinzia 1754-2001	8
6	Spersa, populazion nciaseda y densità dla populazion tla zircostrizions ai 31.12.2006	9
7	Populazion nciaseda ti chemuns y tla zircostrizions 2006, 2001 y 1991	10
8	Chemuns y populazion nciaseda aldò dla tlasses de grandèza dla populazion ai 31.12.2006	14
9	Detlarazions de purtenienza y d'agregazion aldò dla grupa de rujeneda pra la Cumpededa dla jënt 2001	15
10	Cunsistènza perzentuela dla trèi grupes de rujeneda sun duta la detlarazions che vel che ie unides fates pra la Cumpededa dla jënt 2001	16
11	Populazion nciaseda aldò dla grupa de rujeneda pra la Cumpededes dla jënt dal 1880 nchin al 2001	19
12	Muvimënt naturel dla populazion 2004-2006	20
13	Dureda mesana de vita 2001-2005	20
14	Matrimonesc, spartizions legheles y devorzies 2004-2006	21
15	Imigrazions y emigrazions aldò dl raion de pruvienienza y de destinazion 2003	22
16	Families aldò dl numer de persones dla familia 2001 y 2006	23
17	Morc aldò dla gauja de mort 2004	23
18	Cèses de cura, numer y nuzeda di liec 2005	24
19	Aborc fac aldò dla lege 2004-2006	24
20	Persones che s'à tëut la vita 2000-2004	24
21	Scoles: tlasses y sculeies scric ite aldò dl lingaz de nseniamënt - Ann de scola 2006/2007	25
22	Populazion nciaseda dai 14 ani insù, ëi y ëiles, y nivel d'istruzion 1991 y 2001	26
23	Ejams de bilinguism, ëi y ëiles, aldò dl nivel 1977-2006	26

		Plata
24	Sort de Museum, dis de giaurida y vijitadëures 2006	27
25	Lauranc, ëi y ëiles, per ciamp dl'economia 2006	27
26	Dejocupazion 2004-2006	28
27	Cuatieres - Cumpededes dla jënt 1981, 1991 y 2001	29
28	Valor di cunsums dla families aldò dla grupes de cunsum 2005	30



## Economia y aziendes

29	Posc de lëur y lauranc per ciamp dl'economica 1981, 1991 y 2001	31
30	Perzentueles mesanes de nflazion a Bulsan, Trënt y tla Talia 2004-2006	32
31	Cont economicich dl'avëi y dl'adurvanza 2004-2005	32
32	Valor njuntà ai priejes de produzion y prudot nazional brutto ai priejes de marcià 2004-2005	33
33	Valores per persona de n valguna grandëzes economiche te Südtirol y tla Talia 2004-2005	34
34	Aziendes da paur y si spersa aldò dla nuzeda dl'grunt 2000	35
35	Aziendes che zidla tieres y cë de bestiam aldò dla sort 2000	35
36	Produzion da paur aldò dla sort de produzion 2004-2006	36
37	Produzion de vin 2004-2005	36
38	Produzion de mëiles y de pëires aldò dla sort 2005-2006	37
39	Rendimënt di bòsc aldò dla sort de lën y de si nuzeda 2004-2006	38
40	Produzion dla ndustria dla mineris 2003-2005	38
41	Produzion y cunsum d'energia eletrica 2004-2005	39
42	Lizënzes per frabiché pides do 2004-2006	39
43	Operes publiches dl'aministracions locales 2004-2006	40
44	Cumerz cun i stac fulestieres 1991-2006	40
45	Capazità d'albergë, persones ruvedes adalerch y prejënzes 2004-2006	41
46	Rë dla ferates y dla stredes 2006	42
47	Auti per chëi che l'ie uni paià la chëuta de zirculazion 2006	42
48	Desgrazies sun streda y persones che s'à fat mel 2003-2005	43
49	Mplanc a fum aldò dla sort 2004-2006	43
50	Abunamënc ala televijion 1965-2006	44
51	Deponac, mprësc y purtines de banca 2004-2006	44



## Aministrazion publica y giustizia

52	Dependënc publics aldò dl'aministrazion de purtenienza 2005-2006	45
53	Spëises bele abudes dl'aministracions locheles aldò dla tlas-sificazion funzionela 2004-2005	46
54	Falimënc detlarei aldò dl ciamp dl'economia 2004-2006	47
55	Prutesc 2005-2006	47
56	Delic dac sëura per chëi che l'Autorità dla giustizia à nvià via l'azion de pëina 2004	47

## Grafics

1	Svilup dla popolazion te Sùdtirol y tla majera ziteies dla Provinzia 1869-2001	8
2	Nasciui, morc y matrimonesc uni 1.000 abitanc 1950-2006	21
3	Saldo de migrazion aldò dl raion de pruvienienza y de destinazion 2003	22
4	Sculeies tla scolines, scoles elementeres, mesanes y autes 1970/71-2006/07	25
5	Lauranc, ëi y ëiles, per ciamp dl'economia 2006	28
6	Aziendes che zidla tieres aldò dla sort 2000	34
7	Produzion de mëiles y de pëires 2006	37
8	Dependënc publics aldò dl'aministrazion lochela 2006	45



Tabela 1

**Spersa dl raion aldò dl'autëza**

AUTËZA (metri s.l.m.)	Spersa	
	km <sup>2</sup>	%
Nchina 500	292,09	3,9
500 - 700	207,88	2,8
700 - 800	126,05	1,7
800 - 1.000	419,99	5,7
1.000 - 1.200	521,96	7,1
1.200 - 1.500	1.068,76	14,4
Passa 1.500	4.763,70	64,4
<b>Dut adum</b>	<b>7.400,43</b>	<b>100,0</b>

Tabela 2

**Numer de chemuns y spersa dl raion aldò dla tlasses de grandëza dla spersa 2006**

TLAS DE GRANDËZA DLA SPERSA (te km <sup>2</sup> )	Numer de chemuns	Spersa km <sup>2</sup>
Nchina 5	6	20,65
5 - 10	3	20,79
10 - 20	14	210,96
20 - 40	28	824,33
40 - 60	21	1.017,72
60 - 100	20	1.536,97
100 - 250	23	3.466,51
Passa 250	1	302,50
<b>Dut adum</b>	<b>116</b>	<b>7.400,43</b>



Tabela 3

### Spersa provinziela aldò dla nuzeda 2000

NUZEDA	Spersa	
	km <sup>2</sup>	%
Spersa cultiveda	2.670	36,1
Bosch	2.920	39,5
Spersa nia nuzeda y bosch	145	2,0
Spersa nia produtiva	1.665	22,5
<b>Dut adum</b>	<b>7.400</b>	<b>100,0</b>

Funtana: Sciazeda aldò dla Cumpededa n cont dl lèur da paur

Tabela 4

### Situazion dl clima 2006

STAZION DE MESURAZION	Autèza (metri s.l.m.)	Temp. mesana d'aria - °C		Nëif y plueia		
		Normal	2006	Norm. mm	2006 mm	2006 dis
St.Valentin auf der Haide (Graun i.V.)	1.520	4,3	5,1	611,2	487,0	99
Naturns	554	10,3	10,8	512,3	446,2	74
St.Leonhard te Passeier	644	10,0	9,8	1.041,7	809,6	88
Maran	333	11,5	12,1	701,4	594,4	78
Sterzing	948	7,9	8,7	773,1	665,6	89
St.Magdalena te Gsies	1.398	6,3	4,2	863,1	806,2	111
Persenon	560	9,8	11,3	670,8	609,6	86
Bulsan	254	12,2	13,1	711,4	568,5	71



Tabela 5

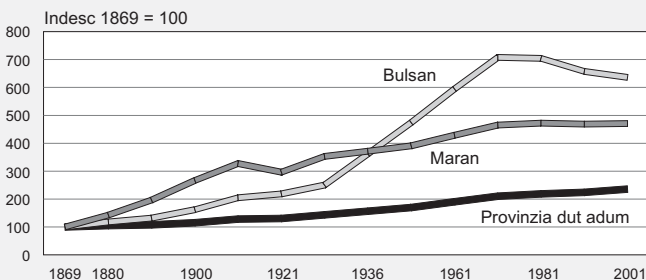
## Svilup dla populazion te Sùdtirol y tla majera ziteies dla Provinzia 1754-2001

Populazion nciaseda aldò dla Cumpededes dla jënt

ANN	Sùdtirol dut adum	Bulsan	Maran	Personon
1754	163.000	....	....	....
1837	183.727	10.499	....	....
1869	196.686	14.941	7.142	7.399
1880	205.306	17.441	9.812	7.849
1890	210.285	19.242	13.552	8.534
1900	222.793	23.521	18.544	8.882
1910	251.451	30.424	23.640	10.049
1921	256.610	32.679	21.177	10.424
1931	282.158	37.351	25.196	11.659
1936	298.290	45.505	25.611	11.242
1951	333.900	70.898	27.908	11.797
1961	373.863	88.799	30.614	13.456
1971	414.041	105.757	33.235	16.017
1981	430.568	105.180	33.711	16.101
1991	440.508	98.158	33.504	16.992
<b>2001</b>	<b>462.999</b>	<b>94.989</b>	<b>33.656</b>	<b>18.359</b>

Grafich 1

### Svilup dla populazion te Sùdtirol y tla majera ziteies dla Provinzia 1869-2001



L indesc de svilup dla populazion de Personon ie feter unfat a chèl che ie a nivel dla Provinzia

Istitut provinziel de statistica - 2007/sr





Tabela 6

**Spersa, populazion nciaseda y densità dla populazion tla zircoscrizions ai 31.12.2006**

	Spersa km <sup>2</sup>	Populazion nciaseda	Abitanc per km <sup>2</sup>
<b>Cumunità raionela</b>			
Vinschgau	1.441,68	35.190	24
Burggrafenamt	1.100,73	93.834	85
Überetsch-Südt. Unterland	423,60	68.761	162
Bulsan	52,34	99.751	1.906
Salten-Scilier	1.036,63	46.732	45
Val dl Isarch	623,78	48.041	77
Wipptal	650,01	18.558	29
Puster	2.071,66	76.806	37
<b>Zircoscrizion de statistica</b>			
Maran-Schlanders	2.530,07	127.376	50
Bulsan	1.588,96	221.103	139
Persenon-Sterzing	1.320,27	65.597	50
Burnech	1.961,13	73.597	38
<b>Valedes ladines</b>	<b>511,13</b>	<b>19.324</b>	<b>38</b>
<b>Südtirol dut adum</b>	<b>7.400,43</b>	<b>487.673</b>	<b>66</b>



Tabela 7

## Populazion nciaseda ti chemuns y tla zircostrziions 2006, 2001 y 1991

CHEMUN	Populazion 31.12.2006	Populazion CJ 2001	Populazion CJ 1991
<i>Aldein/Aldino</i>	1.680	1.656	1.590
<i>Algund/Lagundo</i>	4.398	4.169	3.841
<i>Altrei/Anterivo</i>	389	387	395
<i>Andrian/Andriano</i>	917	794	758
<i>Auer/Ora</i>	3.386	3.022	2.637
<i>Badia (Abtei/Badia)</i>	3.241	3.015	2.722
<i>Braies (Prags/Braies)</i>	655	633	613
<i>Branzoll/Bronzolo</i>	2.528	2.293	1.973
<i>Bulsan-Balsan (Bozen/Bolzano)</i>	99.751	94.989	98.158
<i>Burgstall/Postal</i>	1.614	1.435	1.268
<i>Burnech-Bornech (Bruneck/Brunico)</i>	14.535	13.618	12.624
<i>Ciastel-Ciastel (Kastelruth/Castelrotto)</i>	6.288	5.994	5.600
<i>Curvea-Corvara (Corvara i.B.)</i>	1.270	1.266	1.236
<i>Deutschnofen/Nova Ponente</i>	3.755	3.565	3.231
<i>Eppan a.d.W./Appiano s.s.d.v.</i>	13.518	12.657	10.914
<i>Falzes (Pfalzen/Falzes)</i>	2.454	2.255	2.049
<i>Feldthurns/Velturno</i>	2.671	2.541	2.302
<i>Fíe (Völs a.S./Fiè a.S.)</i>	3.224	3.038	2.649
<i>Franzensfeste/Fortezza</i>	929	892	915
<i>Freienfeld/Campo di Trens</i>	2.601	2.458	2.383
<i>Funes (Villnöß/Funes)</i>	2.466	2.379	2.309
<i>Gais</i>	3.077	2.865	2.537
<i>Gargazon/Gargazzone</i>	1.544	1.366	1.140
<i>Glurns/Glorenza</i>	883	883	795
<i>Graun i.V./Curon V.</i>	2.432	2.379	2.331
<i>Gsies/Valle di Casies</i>	2.165	2.098	2.008
<i>Hafling/Avelengo</i>	717	709	623
<i>Jenesien/S.Geneseio</i>	2.862	2.703	2.353
<i>Kaltern a.d.W./Caldaro s.s.d.v.</i>	7.411	6.852	6.337
<i>Karneid/Cornedo a.I.</i>	3.279	3.113	2.764
<i>Kastelbell-Tschars/Castelbello-Ciardes</i>	2.344	2.328	2.317
<i>Kiens/Chienes</i>	2.691	2.641	2.476
<i>Kuens/Caines</i>	359	318	304
<i>Kurtatsch a.d.W./Cortaccia s.s.d.v.</i>	2.192	2.085	1.812
<i>Kurtinig a.d.W./Cortina s.s.d.v.</i>	619	594	552
<i>Laas/Lasa</i>	3.828	3.700	3.514
<i>Laion-Laiun (Lajen/Laion)</i>	2.460	2.261	1.945
<i>Lana</i>	10.706	9.759	8.631
<i>Latsch/Laces</i>	5.083	4.870	4.320
<i>Laurein/Lauregno</i>	372	361	346



Tabela 7 - va inant

**Populazion nciaseda ti chemuns y tla zircostrziions 2006, 2001 y 1991**

CHEMUN	Populazion 31.12.2006	Populazion CJ 2001	Populazion CJ 1991
La Val ( <i>Wengen/La Valle</i> )	1.263	1.232	1.199
<i>Leifers/Laives</i>	16.161	15.069	13.707
Lujon-Lijun ( <i>Lüsen/Luson</i> )	1.484	1.455	1.373
<i>Mals/Malles V.</i>	4.996	4.835	4.608
Maran ( <i>Meran/Merano</i> )	36.119	33.656	33.504
Mareo ( <i>Enneberg/Marebbe</i> )	2.828	2.682	2.574
<i>Margreid a.d.W./Magrè s.s.d.v.</i>	1.240	1.181	1.002
<i>Marling/Marlengo</i>	2.344	2.197	2.041
<i>Martell/Martello</i>	886	891	845
<i>Mölten/Meltina</i>	1.532	1.447	1.214
<i>Montan/Montagna</i>	1.540	1.480	1.390
<i>Moos i.P./Moso i.P.</i>	2.187	2.170	2.171
<i>Mühlbach/Rio di Pusteria</i>	2.737	2.640	2.410
<i>Mühlwald/Selva dei Molini</i>	1.472	1.455	1.440
<i>Nals/Nalles</i>	1.648	1.577	1.413
<i>Naturns/Naturno</i>	5.274	5.089	4.535
<i>Natz-Schabs/Naz-Sciaves</i>	2.669	2.430	2.051
<i>Neumarkt/Egna</i>	4.711	4.339	4.013
<i>Niederdorf/Villabassa</i>	1.425	1.308	1.229
Nueva Ladina-Nöia Ladina ( <i>Welschnofen/Nova Levante</i> )	1.884	1.825	1.712
Olaneres ( <i>Villanders/Villandro</i> )	1.867	1.830	1.748
<i>Partschins/Parcines</i>	3.355	3.192	2.911
Perbian ( <i>Barbian/Barbiano</i> )	1.554	1.520	1.444
<i>Percha/Perca</i>	1.393	1.313	1.172
Persenon-Porsenù ( <i>Brixen/Bressanone</i> )	19.786	18.359	16.992
<i>Pfatten/Vadena</i>	993	842	707
<i>Pfitsch/Val di Vizze</i>	2.759	2.619	2.508
<i>Plaus</i>	619	547	380
<i>Prad a.S.J./Prato a.S.</i>	3.319	3.140	3.027
Prëner ( <i>Brenner/Brennero</i> )	2.047	2.066	2.242
<i>Prettau/Predoi</i>	612	633	663
<i>Proveis/Proves</i>	278	288	298
Pruca ( <i>Waidbruck/Ponte Gardena</i> )	197	181	210
<i>Rasen-Antholz/Rasun Anterselva</i>	2.810	2.700	2.506
<i>Ratschings/Racines</i>	4.237	4.010	3.594
Redant ( <i>Rodeneck/Rodengo</i> )	1.166	1.157	1.031
Renon ( <i>Ritten/Renon</i> )	7.208	6.993	6.101
<i>Riffian/Rifiano</i>	1.229	1.192	1.048
<i>Salurn/Salorno</i>	3.346	2.938	2.548
Sanciana-Sanciana ( <i>Innichen/S.Candido</i> )	3.140	3.107	3.073



Tabela 7 - va inant

## Populazion nciaseda ti chemuns y tla zircostrziions 2006, 2001 y 1991

CHEMUN	Populazion 31.12.2006	Populazion CJ 2001	Populazion CJ 1991
<i>Sand in Taufers/Campo Tures</i>	5.040	4.880	4.436
<i>St.Leonhard i.P./S.Leonardo i.P.</i>	3.440	3.437	3.330
<i>St.Martin i.P./S.Martino i.P.</i>	3.024	2.832	2.700
<i>St.Pankraz/S.Pancrazio</i>	1.583	1.608	1.620
<i>S.Lauränz (St.Lorenzen/S.Lorenzo d.S.)</i>	3.579	3.438	3.085
<i>S.Martin de Tor (St.Martin i.T./S.Martino i.B.)</i>	1.731	1.690	1.495
<i>S.Crestina (St.Christina i.G./S.Cristina V.G.)</i>	1.843	1.738	1.598
<i>Sarnthal/Sarentino</i>	6.760	6.620	6.324
<i>Schenna/Scena</i>	2.792	2.677	2.527
<i>Schlanders/Silandro</i>	5.930	5.733	5.366
<i>Schluderns/Sluderno</i>	1.841	1.848	1.718
<i>Schnals/Senales</i>	1.398	1.394	1.379
<i>Sëlva (Wolkenstein i.G./Selva V.G.)</i>	2.590	2.513	2.394
<i>Sest-Le Sest (Sexten/Sesto)</i>	1.941	1.906	1.829
<i>Sterzing/Vipiteno</i>	5.985	5.785	5.596
<i>Stilfs/Stelvio</i>	1.265	1.310	1.323
<i>Taufers im Münstertal/Tubre</i>	985	949	952
<i>Terenten/Terento</i>	1.699	1.572	1.433
<i>Terlan/Terlano</i>	3.940	3.579	3.117
<i>Tires (Tiers/Tires)</i>	949	884	834
<i>Tirol (Tirol/Tirolo)</i>	2.378	2.356	2.237
<i>Tisens/Tesimo</i>	1.822	1.809	1.721
<i>Tluses-Tlüses (Klausen/Chiusa)</i>	5.001	4.613	4.284
<i>Toblach/Dobbiaco</i>	3.263	3.240	3.122
<i>Tramin a.d.W./Termeno s.s.d.v.</i>	3.222	3.193	2.963
<i>Truden/Trodna</i>	968	957	946
<i>Tscherms/Cermes</i>	1.372	1.228	1.118
<i>Ulten/Ultimo</i>	2.946	3.006	2.945
<i>U.L.Frau i.W.-St.Felix/Senale-S.Felice</i>	818	787	709
<i>Urtijëi (St.Ulrich/Ortisei)</i>	4.558	4.484	4.222
<i>Vahrn/Varna</i>	3.983	3.577	3.269
<i>Valdaura-Valdaora (Olang/Valdaora)</i>	2.939	2.797	2.591
<i>Val de Turesc (Ahrntal/Valle Aurina)</i>	5.711	5.517	5.261
<i>Vandoies (Vintl/Vandoies)</i>	3.209	3.108	2.961
<i>Vöran/Verano</i>	896	880	795
<i>Welsberg-Taisten/Monguelfo-Tesido</i>	2.663	2.528	2.402
<b>Südtirol dut adum</b>	<b>487.673</b>	<b>462.999</b>	<b>440.508</b>

CJ = Cumpededa dla jënt



Tabela 7 - va inant

**Populazion nciaseda ti chemuns y tla zircostrizions 2006, 2001 y 1991**

	Populazion 31.12.2006	Populazion CJ 2001	Populazion CJ 1991
<b>Cumunità raionela</b>			
Vinschgau	35.190	34.260	32.495
Burggrafenamt	93.834	88.645	84.156
Überetsch-Südt. Unterland	68.761	63.918	57.361
Bulsan	99.751	94.989	98.158
Salten-Scilier	46.732	44.917	40.996
Val dl Isarch	48.041	44.943	41.368
Wipptal	18.558	17.830	17.238
Puster	76.806	73.497	68.736
<b>Zircostrizion de statistica</b>			
Maran-Schlanders	127.376	121.328	115.238
Bulsan	221.103	209.363	201.527
Perseon-Sterzing	65.597	61.919	57.968
Burnech	73.597	70.389	65.775
<b>Valedes ladines</b>	<b>19.324</b>	<b>18.620</b>	<b>17.440</b>
<b>Südtirol dut adum</b>	<b>487.673</b>	<b>462.999</b>	<b>440.508</b>

CJ = Cumpededa dla jënt



Tabela 8

## Chemuns y populazion nciaseda aldò dla tlasses de grandèza dla populazion ai 31.12.2006

DA ... NCHINA ... ABITANC	Numer de chemuns	Populazion nciaseda	
		Numer	%
Nchina - 1.000	20	14.041	2,9
1.000 - 2.000	28	43.300	8,9
2.000 - 3.000	26	66.555	13,6
3.000 - 5.000	24	87.510	17,9
5.000 - 10.000	11	65.691	13,5
10.000 - 20.000	5	74.706	15,3
Maran	1	36.119	7,4
Bulsan	1	99.751	20,5
<b>Dut adum</b>	<b>116</b>	<b>487.673</b>	<b>100,0</b>



Tabela 9

**Detlarazions de purtenienza y d'agregazion aldò dla grupa de rujeneda pra la Cumpededa dla jënt 2001**

	Detlarazions de purtenienza ala grupa de rujeneda	Detlarazions d'agregazion ala grupa de rujeneda	Soma dla detlarazions che vel
--	---	---	-------------------------------

Valores assoluc

Talian	110.206	3.288	113.494
Tudësch	290.774	5.687	296.461
Ladin	18.124	612	18.736
<b>Dut adum</b>	<b>419.104</b>	<b>9.587</b>	<b>428.691</b>

Cumposizion perzentuela aldò dla sort de detlarazion

Talian	97,10	2,90	100,00
Tudësch	98,08	1,92	100,00
Ladin	96,73	3,27	100,00
<b>Dut adum</b>	<b>97,76</b>	<b>2,24</b>	<b>100,00</b>

Cumposizion perzentuela aldò dla grupa de rujeneda

Talian	26,30	34,30	26,47
Tudësch	69,38	59,32	69,15
Ladin	4,32	6,38	4,37
<b>Dut adum</b>	<b>100,00</b>	<b>100,00</b>	<b>100,00</b>



Tabela 10

**Cunsistënza perzentuela dla trëi grupes de rujeneda sun duta la detlarazions che vel che ie unides fates pra la Cumpededa dla jënt 2001**

CHEMUN	Valores perzentuei		
	Taliani	Tudësc	Ladins
<i>Aldein/Aldino</i>	1,37	98,38	0,25
<i>Algund/Lagundo</i>	12,93	86,81	0,26
<i>Altrei/Anterivo</i>	8,56	91,44	0,00
<i>Andrian/Andriano</i>	2,55	97,32	0,13
<i>Auer/Ora</i>	29,84	69,91	0,25
<i>Badia (Abtei/Badia)</i>	3,88	2,69	93,43
<i>Braies (Prags/Braies)</i>	2,79	96,89	0,33
<i>Branzoll/Bronzolo</i>	59,85	39,68	0,47
<i>Bulsan-Balsan (Bozen/Bolzano)</i>	73,00	26,29	0,71
<i>Burgstall/Postal</i>	25,64	73,99	0,37
<i>Burnech-Bornech (Bruneck/Brunico)</i>	14,91	83,14	1,95
<i>Ciastel-Ciastel (Kastelruth/Castelrotto)</i>	3,43	81,83	14,74
<i>Curvea-Corvara (Corvara i.B.)</i>	4,42	4,58	91,00
<i>Deutschnofen/Nova Ponente</i>	2,51	97,10	0,39
<i>Eppan a.d.W./Appiano s.s.d.v.</i>	12,47	87,16	0,37
<i>Falzes (Pfalzen/Falzes)</i>	1,78	97,31	0,91
<i>Feldthurns/Velturno</i>	0,89	98,56	0,55
<i>Fíe (Völs a.S./Fiè a.S.)</i>	3,99	95,56	0,45
<i>Franzensfeste/Fortezza</i>	40,69	57,82	1,49
<i>Freienfeld/Campo di Trens</i>	3,30	96,22	0,48
<i>Funes (Villnöß/Funes)</i>	0,93	98,72	0,35
<i>Gais</i>	3,09	96,68	0,22
<i>Gargazon/Gargazzone</i>	21,32	78,22	0,46
<i>Glurns/Glorenza</i>	3,37	96,51	0,12
<i>Graun i.V./Curon V.</i>	2,33	97,67	0,00
<i>Gsies/Valle di Casies</i>	1,43	98,47	0,10
<i>Hafling/Avelengo</i>	2,33	97,67	0,00
<i>Jenesien/S.Genesio</i>	2,59	97,29	0,12
<i>Kaltern a.d.W./Caldaro s.s.d.v.</i>	6,64	93,06	0,30
<i>Karneid/Cornedo a.I.</i>	12,38	87,27	0,34
<i>Kastelbell-Tschars/Castelbello-Ciardes</i>	1,05	98,86	0,09
<i>Kiens/Chienes</i>	2,41	96,82	0,77
<i>Kuens/Caines</i>	2,90	97,10	0,00
<i>Kurtatsch a.d.W./Cortaccia s.s.d.v.</i>	3,44	96,21	0,35
<i>Kurtinig a.d.W./Cortina s.s.d.v.</i>	30,55	68,92	0,53
<i>Laas/Lasa</i>	2,29	97,54	0,17
<i>Laion-Laiun (Lajen/Laion)</i>	5,34	90,82	3,84
<i>Lana</i>	7,91	91,80	0,29
<i>Latsch/Laces</i>	2,61	97,32	0,07
<i>Laurein/Lauregno</i>	0,28	99,72	0,00





Tabela 10 - va inant

**Cunsistënza perzentuela dla trëi grupes de rujeneda sun duta la detlarazions che vel che ie unides fates pra la Cumpededa dla jënt 2001**

CHEMUN	Valores perzentuei		
	Talians	Tudësc	Ladins
La Val ( <i>Wengen/La Valle</i> )	0,58	1,75	97,67
<i>Leifers/Laives</i>	70,42	29,07	0,51
Lujon-Lijun ( <i>Lüsen/Luson</i> )	0,83	98,95	0,23
<i>Mals/Malles V.</i>	3,08	96,83	0,09
Maran ( <i>Meran/Merano</i> )	48,01	51,50	0,49
Mareo ( <i>Enneberg/Marebbe</i> )	2,75	3,95	93,30
<i>Margreid a.d.W./Magrè s.s.d.v.</i>	15,96	83,49	0,56
<i>Marling/Marlengo</i>	11,26	88,50	0,24
<i>Martell/Martello</i>	0,70	99,30	0,00
<i>Mölten/Meltina</i>	2,77	97,09	0,15
<i>Montan/Montagna</i>	6,04	93,82	0,15
<i>Moos i.P./Moso i.P.</i>	0,91	99,09	0,00
<i>Mühlbach/Rio di Pusteria</i>	4,03	95,31	0,66
<i>Mühlwald/Selva dei Molini</i>	0,73	99,19	0,07
<i>Nals/Nalles</i>	5,05	94,62	0,33
<i>Naturns/Naturno</i>	2,89	97,07	0,04
<i>Natz-Schabs/Naz-Sciaves</i>	5,39	93,62	0,99
<i>Neumarkt/Egna</i>	37,97	61,65	0,37
<i>Niederdorf/Villabassa</i>	6,68	93,32	0,00
Nueva Ladina-Nöia Ladina ( <i>Welschnofen/Nova Levante</i> )	3,45	96,19	0,36
Olaneres ( <i>Villanders/Villandro</i> )	1,37	98,29	0,34
<i>Partschins/Parcines</i>	2,96	96,97	0,07
Perbian ( <i>Barbian/Barbiano</i> )	2,02	97,47	0,51
<i>Percha/Perca</i>	2,54	96,82	0,64
Perseon-Persenù ( <i>Brixen/Bressanone</i> )	25,65	73,13	1,23
<i>Pfatten/Vadena</i>	57,09	42,40	0,51
<i>Pfitsch/Val di Vizze</i>	9,29	90,38	0,33
<i>Plaus</i>	0,99	99,01	0,00
<i>Prad a.S.J./Prato a.S.</i>	2,90	96,93	0,17
Prëner ( <i>Brenner/Brennero</i> )	20,29	79,39	0,31
<i>Prettau/Predoi</i>	1,30	98,70	0,00
<i>Proveis/Proves</i>	2,16	97,84	0,00
Pruca ( <i>Waidbruck/Ponte Gardena</i> )	8,70	90,68	0,62
<i>Rasen-Antholz/Rasun Anterselva</i>	2,31	97,50	0,20
<i>Ratschings/Racines</i>	1,53	98,44	0,03
Redant ( <i>Rodeneck/Rodengo</i> )	0,18	99,64	0,18
Renon ( <i>Ritten/Renon</i> )	3,77	95,96	0,26
<i>Riffian/Rifiano</i>	1,08	98,92	0,00
<i>Salurn/Salorno</i>	62,19	37,43	0,39
Sanciana-Sanciana ( <i>Innichen/S.Candido</i> )	14,78	84,84	0,38



Tabela 10 - va inant

## Cunsistënza perzentuela dla trëi grupes de rujeneda sun duta la detlarazions che vel che ie unides fates pra la Cumpededa dla jënt 2001

CHEMUN	Valores perzentuei		
	Talians	Tudësc	Ladins
<i>Sand in Taufers/Campo Tures</i>	2,94	96,72	0,33
<i>St.Leonhard i.P./S.Leonardo i.P.</i>	1,61	98,30	0,09
<i>St.Martin i.P./S.Martino i.P.</i>	1,23	98,74	0,04
<i>St.Pankraz/S.Pancrazio</i>	0,13	99,81	0,06
<i>S.Laurënz (St.Lorenzen/S.Lorenzo d.S.)</i>	2,04	96,63	1,34
<i>S.Martin de Tor (St.Martin i.T./S.Mart. i.B.)</i>	1,06	1,68	97,27
<i>S.Crestina (St.Christina i.G./S.Cristina V.G.)</i>	3,12	5,68	91,20
<i>Sarnal/Sarentino</i>	1,45	98,44	0,11
<i>Schenna/Scena</i>	2,49	97,31	0,20
<i>Schlanders/Silandro</i>	5,81	94,02	0,17
<i>Schluderns/Sluderno</i>	2,18	97,82	0,00
<i>Schnals/Senales</i>	2,71	97,29	0,00
<i>Sëlva (Wolkenstein i.G./Selva V.G.)</i>	6,18	5,97	87,84
<i>Sest-Le Sest (Sexten/Sesto)</i>	3,20	96,58	0,22
<i>Sterzing/Vipiteno</i>	24,29	75,28	0,44
<i>Stilfs/Stelvio</i>	2,26	97,66	0,08
<i>Taufers im Münstertal/Tubre</i>	4,58	95,42	0,00
<i>Terenten/Terento</i>	0,53	99,41	0,07
<i>Terlan/Terlano</i>	13,09	86,62	0,30
<i>Tires (Tiers/Tires)</i>	2,35	97,40	0,25
<i>Tirol (Tirol/Tirolo)</i>	2,13	97,69	0,18
<i>Tisens/Tesimo</i>	1,35	98,47	0,18
<i>Tluses-Tlüses (Klausen/Chiusa)</i>	8,29	91,11	0,60
<i>Toblach/Dobbiaco</i>	13,65	86,28	0,07
<i>Tramin a.d.W./Termeno s.s.d.v.</i>	3,20	96,64	0,17
<i>Truden/Trodèna</i>	20,73	78,58	0,69
<i>Tscherms/Cermes</i>	4,37	95,54	0,09
<i>Ulten/Ultimo</i>	0,85	99,15	0,00
<i>U.L.Frau i.W.-St.Felix/Senale-S.Felice</i>	2,22	97,78	0,00
<i>Urtijëi (St.Ulrich/Ortisei)</i>	5,55	12,13	82,32
<i>Vahrn/Varna</i>	11,17	87,86	0,97
<i>Valdaura-Valdaora (Olang/Valdaora)</i>	2,16	97,42	0,42
<i>Val de Turesc (Ahrntal/Valle Aurina)</i>	1,07	98,79	0,13
<i>Vandoies (Vintl/Vandoies)</i>	1,89	97,91	0,20
<i>Vöran/Verano</i>	0,59	98,93	0,47
<i>Welsberg-Taisten/Monguelfo-Tesido</i>	3,81	95,94	0,25
<b>Südtirol dut adum</b>	<b>26,47</b>	<b>69,15</b>	<b>4,37</b>



Tabela 11

**Populazion nciaseda aldò dla grupa de rujeneda pra la Cumpedeses dla jënt dal 1880 nchin al 2001 (a)**

ANN	Tudësc	Talians	Ladins	Autri (b)	Dut adum
Valores assoluc					
1880	186.087	6.884	8.822	3.513	205.306
1890	187.100	9.369	8.954	4.862	210.285
1900	197.822	8.916	8.907	7.149	222.794
1910	223.913	7.339	9.429	10.770	251.451
1921	193.271	27.048	9.910	24.506	254.735
1961	232.717	128.271	12.594	281	373.863
1971	260.351	137.759	15.456	475	414.041
1981	279.544	123.695	17.736	9.593	430.568
1991	287.503	116.914	18.434	17.657	440.508
<b>2001</b>	<b>296.461</b>	<b>113.494</b>	<b>18.736</b>	<b>34.308</b>	<b>462.999</b>

Cumposizion perzentuela

1880	90,6	3,4	4,3	1,7	100,0
1890	89,0	4,5	4,3	2,3	100,0
1900	88,8	4,0	4,0	3,2	100,0
1910	89,0	2,9	3,8	4,3	100,0
1921	75,9	10,6	3,9	9,6	100,0
1961	62,2	34,3	3,4	0,1	100,0
1971	62,9	33,3	3,7	0,1	100,0
1981	64,9	28,7	4,1	2,2	100,0
1991	65,3	26,5	4,2	4,0	100,0
<b>2001</b>	<b>64,0</b>	<b>24,5</b>	<b>4,0</b>	<b>7,4</b>	<b>100,0</b>

(a) I numeri di ani nchin al ann 1921 leprò fej referimënt ala populazion prejënta; chèi di ani 1961, 1971 y 1981 ala populazion nciaseda y chèi di ani 1991 y 2001 ala detlarazions linguistiches. Ti ani nchin al ann 1961 iel unì nrescì l lingaz rujenà; tl 1971 y tl 1981 la purtenienza a na grupa de rujeneda y ti ani 1991 y 2001 la purtenienza o l'agregazion a na grupa de rujeneda

(b) Dla categoria "autri" fej pert categories de persones defrëntes da ann a ann:  
 1880: "jënt da tlo" che rejona n auter lingaz y "jënt nia da tlo"; chèsc vel nce per l 1890 y 1900;  
 1910: i zitadins che rejona n auter lingaz y chèi che ne n'à nia la zitadinanza;  
 1921: i furesc;  
 1961: duc i nciasei che rejona n auter lingaz;  
 1971: duc i nciasei che ne n'à nia detlarà de fé pert de una dla trëi grupes de rujeneda;  
 1981: i nciasei cun zitadinanza taliana zënza detlarazion de purtenienza ala grupa de rujeneda che vel y i furesc  
 1991: la detlarazions che ne vel nia, la persones demez per ntant y i furesc nciasei; chèsc vel nce per l 2001

Funtana: ISTAT, Österreichisches Statistisches Zentralamt, laurà ora dal'ASTAT



Tabela 12

**Muvimënt naturel dla populazion 2004-2006**

	2004	2005	2006
<b>Nasciui vives</b>	<b>5.450</b>	<b>5.525</b>	<b>5.409</b>
uni 1.000 abitanc			
Südtirol	11,5	11,5	11,1
Provinzia de Trënt	11,0	10,4	10,3
Talia	9,7	9,5	9,5
<b>Nasciui morc (a)</b>	<b>15</b>	<b>11</b>	<b>13</b>
uni 1.000 nasciui			
Südtirol	3,0	2,1	2,6
Provinzia de Trënt	3,0	1,9	2,1
Talia	3,1	3,2	....
<b>Morc</b>	<b>3.761</b>	<b>3.799</b>	<b>3.707</b>
uni 1.000 abitanc			
Südtirol	7,9	7,9	7,6
Provinzia de Trënt	9,1	8,9	9,0
Talia	9,4	9,7	9,5
<b>Morc tl prim ann de vita (a)</b>	<b>20</b>	<b>17</b>	<b>16</b>
uni 1.000 nasciui vives			
Südtirol	3,9	3,3	3,2
Provinzia de Trënt	2,6	2,1	2,7
Talia	....	....	....
<b>Matrimonesc (a)</b>	<b>1.855</b>	<b>1.839</b>	<b>1.914</b>
uni 1.000 abitanc			
Südtirol	3,9	3,8	3,9
Provinzia de Trënt	3,8	3,8	3,6
Talia	4,3	4,3	....

(a) Populazion prejënta

Tabela 13

**Dureda mesana de vita 2001-2005**

Te ani

	Ëi	Ëiles
Südtirol	78,0	83,7
Talia	77,6	83,2



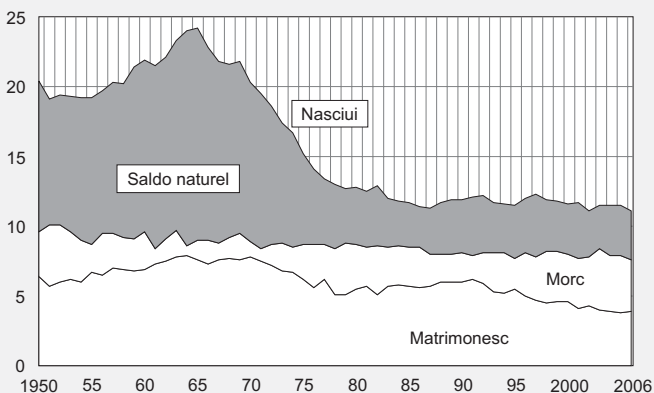
Tabela 14

**Matrimonesc, spartizions legheles y devorzies 2004-2006**

	2004	2005	2006
<b>Matrimonesc</b>	<b>1.855</b>	<b>1.839</b>	<b>1.914</b>
<b>Spartizions legheles</b>	<b>660</b>	<b>821</b>	<b>660</b>
uni 10.000 abitanc			
Südtirol	13,9	17,1	13,6
Provincia de Trënt	16,4	14,7	....
Talia	14,3	14,0	....
<b>Devorzies</b>	<b>419</b>	<b>468</b>	<b>429</b>
uni 10.000 abitanc			
Südtirol	8,8	9,8	8,8
Provincia de Trënt	9,6	9,1	....
Talia	7,8	8,0	....

Grafich 2

**Nasciui, morc y matrimonesc uni 1.000 abitanc 1950-2006**



Istitut provinziel de statistica - 2007/sr



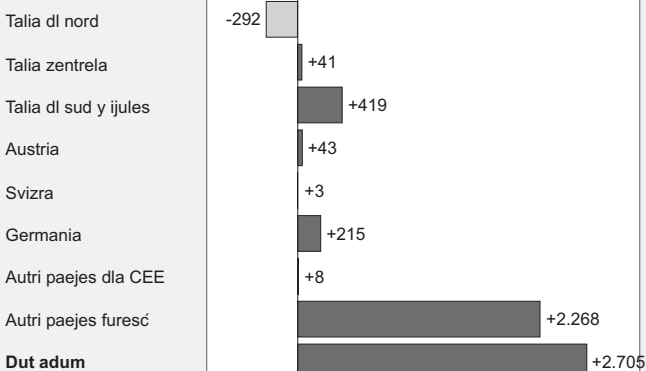
Tabela 15

## Imigrazions y emigrazions aldò dla raion de pruvienzia y de destinazion 2003

RAION DE PRUVIENZIA Y DESTINAZION	Imigra- zions	Emigra- zions	Saldo
Auter chemun dla provinzia	7.393	7.393	-
Talia dl nord (zënza Südtirol)	975	1.267	- 292
Talia zentrela	291	250	+ 41
Talia dl sud y ijules	767	348	+ 419
Austria	77	34	+ 43
Svizra	107	104	+ 3
Germania	440	225	+ 215
Autri paejes dla UE	142	134	+ 8
Altri paejes furesc	3.326	1.058	+ 2.268
<b>Dut adum</b>	<b>13.518</b>	<b>10.813</b>	<b>+ 2.705</b>
<i>de chisc furesc</i>	<i>4.092</i>	<i>1.555</i>	<i>+ 2.537</i>

Grafich 3

### Saldo de migrazion aldò dl raion de pruvienzia y de destinazion 2003



Istitut provinziel de statistica - 2007/sr



Tabela 16

**Families aldò dl numer de persones dla familia 2001 y 2006**

FAMILIES CUN ... PERSONES	CJ 2001	31.12.2006	Variazion % 2001-2006
1	50.806	64.691	+ 27,3
2	40.761	45.265	+ 11,0
3	31.771	32.960	+ 3,7
4	31.944	32.637	+ 2,2
5	12.624	12.304	- 2,5
6	3.912	3.618	- 7,5
7 y passa			
- Families	2.096	1.732	- 17,4
- <i>Persones dla familia</i>	15.977	13.104	- 18,0
<b>Dut adum</b>			
Families	173.914	193.207	+ 11,1
Persones dla familia	457.986	480.981	+ 5,0

CJ = Cumpededa dla jënt

Tabela 17

**Morc aldò dla gauja de mort 2004**

MALATIES	Numer	%	uni 100.000 abitanc
Malaties nfetives o parassiteres	30	0,8	6,3
Tumores	1.226	31,7	258,5
Malaties psichiatriche y malaties dl sistem di nierves y di organns dl senti	135	3,5	28,5
Malaties dl sistem de zirculazion	1.628	42,1	343,2
Malaties di organns per tré l fla	288	7,5	60,7
Malaties di organns per digeri	112	2,9	23,6
Autra y nia dré tlera malaties	244	6,3	51,5
Ferides y ntussiedes	202	5,2	42,6
<b>Dut adum</b>	<b>3.865</b>	<b>100,0</b>	<b>814,8</b>



Tabela 18

**Cëses de cura, numer y nuzeda di liec 2005**

	Publich	Privat	Dut adum
Cëses de cura	7	7	14
Liec	2.046	413	2.459
<i>uni 1.000 abitanc</i>	4,3	0,9	5,1
Nuzeda mesana di liec (te %)	68,4	53,4	67,1

Tabela 19

**Aborc fac aldò dla lege 2004-2006**

	2004	2005	2006
<b>Numer</b>	<b>582</b>	<b>588</b>	<b>564</b>
uni 1.000 nasciui vives			
Südtirol	106,8	106,4	104,3
Provinzia de Trënt	245,3	241,5	260,9
Talia	241,8	....	....
<b>Perzentuela d'aborc (a)</b>			
Südtirol	5,1	5,1	4,8
Provinzia de Trënt	11,5	10,6	11,6
Talia	9,6	....	....

(a) Numer de aborc fac aldò dla lege uni 1.000 ëiles ti ani de fertilità (15-49 ani)

Tabela 20

**Persones che s'à tëüt la vita 2000-2004**

	2000	2001	2002	2003	2004
Ëi	44	47	53	32	43
Ëiles	10	12	7	14	17
<b>Dut adum</b>	<b>54</b>	<b>59</b>	<b>60</b>	<b>46</b>	<b>60</b>
uni 100.000 abitanc					
Südtirol	11,6	12,6	12,8	9,8	12,6
Provinzia de Trënt	6,7	7,1	8,5	9,8	7,8
Talia	5,4	4,9	5,1	5,8	....





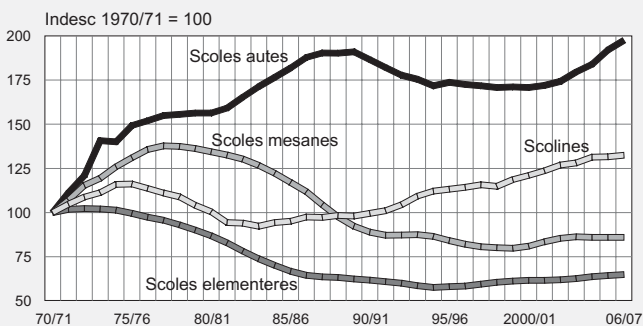
Tabela 21

**Scoles: classes y sculeies scric ite aldò dl lingaz de nseniamënt - Ann de scola 2006/2007**

	Tudësch	Talian	Ladin	Dut adum
<b>Scolines</b>				
Mutons	10.813	3.536	705	15.054
Sezions	528	169	35	732
<b>Scoles elementeres</b>				
Sculeies scric ite	20.918	5.723	1.419	28.060
Tlasses	1.734	355	102	2.191
<b>Scoles mesanes</b>				
Sculeies scric ite	12.527	3.423	762	16.712
Tlasses	634	176	38	848
<b>Scoles autes</b>				
Sculeies scric ite	13.332	5.131	310	18.773
Tlasses	690	325	31	1.046

Grafich 4

**Sculeies tla scolines, scoles elementeres, mesanes y autes 1970/71-2006/07**



Istitut provinziel de statistica - 2007/sr



Tabela 22

**Populazion nciaseda dai 14 ani insù, ëi y ëiles, y nivel d'istruzione 1991 y 2001**

Cumposizion perzentuela

	Università	Scola auta	Scola mesana	Scola elementera	Dut adum (a)
Cumpededa dla jënt 1991					
Ëi	4,3	18,3	45,2	30,5	100,0
Ëiles	2,2	20,1	38,4	37,1	100,0
<b>Dut adum</b>	<b>3,2</b>	<b>19,2</b>	<b>41,7</b>	<b>33,9</b>	<b>100,0</b>
Cumpededa dla jënt 2001					
Ëi	5,8	24,6	45,7	22,3	100,0
Ëiles	4,3	28,4	37,4	28,1	100,0
<b>Dut adum</b>	<b>5,0</b>	<b>26,6</b>	<b>41,4</b>	<b>25,3</b>	<b>100,0</b>

(a) La soma dut adum cuntèn nce la persones, che ne n'à nia n titul de stude

Tabela 23

**Ejams de bilinguism, ëi y ëiles, aldò dl nivel 1977-2006**

	Passei		Perzentuela de passei (a)	
	2006	1977-2006	2006	1977-2006
Ëi	1.673	....	44,2	....
Ëiles	2.499	....	41,2	....
<b>Level</b>				
Level A	1.107	26.748	51,8	36,6
Level B	959	38.057	23,8	27,2
Level C	785	50.284	38,5	38,9
Level D	1.321	61.308	80,4	80,7
<b>Dut adum</b>	<b>4.172</b>	<b>176.397</b>	<b>42,4</b>	<b>42,2</b>

(a) Perzentuela de passei sun duc i candidat



Tabela 24

**Sort de Museum, dis de giaurida y vijitadëures 2006**

Sort de Museum	Numer	Dis de giaurida al ann	Vijitadëures che paia	Vijitadëures dut adum
Museum de archeologia, sun la preistoria y protostoria	4	214,3	249.091	259.665
Museum d'ert y artejanat	12	168,5	118.010	139.262
Museum sun la natura	6	303,3	90.000	97.962
Museum entnologicich y sun l lëur da paur	11	172,1	88.210	96.981
Museum dl luech, sun l raion ntëurvia	11	191,5	88.923	107.617
Museum sun una na persona	1	191,0	20.400	26.700
Museum spezialisà sun la storia y cultura	14	189,8	318.123	351.229
Museum te n ciastel	8	211,3	129.478	135.127
D'otra sortes	7	211,7	71.754	120.543
<b>Dut adum</b>	<b>74</b>	<b>198,7</b>	<b>1.173.989</b>	<b>1.335.050</b>

Tabela 25

**Lauranc, ëi y ëiles, per ciamp dl'economia 2006**

CIAMP DL'ECONOMIA	Ëi	Ëiles	Dut adum	%
Agricultura	10.500	4.500	15.000	6,6
Ndustria	46.300	8.500	54.700	24,0
Servijes	76.100	81.800	157.900	69,4
<b>Lauranc dut adum</b>	<b>132.900</b>	<b>94.700</b>	<b>227.700</b>	<b>100,0</b>
<i>de chisc dependënc</i>	<i>90.500</i>	<i>73.600</i>	<i>164.100</i>	<i>72,1</i>

Funtana: Prova a cajo n cont dla forzes de lëur



Tabela 26

**Dejocupazion 2004-2006**

Valor mesan per ann

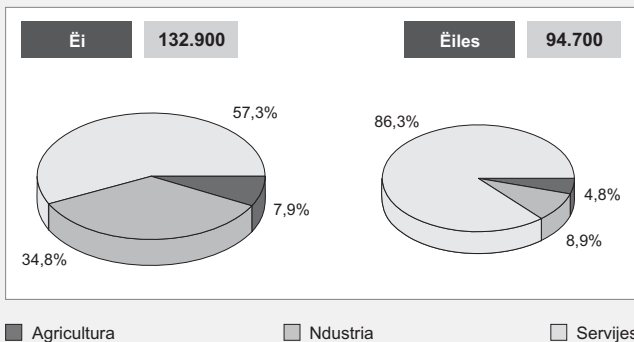
	2004	2005	2006
<b>Persones che chier lëur</b>	<b>6.000</b>	<b>6.300</b>	<b>6.100</b>
Ëi	2.600	2.900	2.600
Ëiles	3.400	3.400	3.500
<b>Perzent. de persones zënza lëur (a)</b>	<b>2,7</b>	<b>2,8</b>	<b>2,6</b>
Ëi	2,0	2,2	1,9
Ëiles	3,5	3,5	3,6
<b>Persones zënza lëur registredes</b>	<b>4.845</b>	<b>5.218</b>	<b>5.495</b>
Ëi	2.088	2.226	2.245
Ëiles	2.757	2.992	3.250

(a) Perzentuela dla persones che chier lëur n referimënt ala forzes de lëur dut adum

Grafich 5

**Lauranc, ëi y ëiles, per ciamp dl'economia 2006**

Valores mesans al ann - Cumposizion perzentuela



Istitut provinziel de statistica - 2007/sr



Tabela 27

**Cuatieres - Cumpededes dla jënt 1981, 1991 y 2001**

	Cuatieres abitei	D'autri cuatieres	D'otra sortes d'albierch
1981	124.029	18.012	332
1991	144.661	22.012	298
2001	172.031	26.047	444

Cumpededa dla jënt 2001

**Cumunità raionela**

Vinschgau	11.628	1.289	21
Burggrafenamt	34.158	4.988	100
Überetsch-Südt.Unterland	24.266	2.387	34
Bulsan	40.964	1.594	103
Salto-Scilier	15.186	5.867	36
Val dl Isarch	15.611	2.425	31
Wipptal	6.229	1.153	25
Puster	23.989	6.344	94
<b>Südtirol dut adum</b>	<b>172.031</b>	<b>26.047</b>	<b>444</b>



Tabela 28

**Valor di cunsums dla families aldò dla grupes de cunsum 2005**

GRUPA DE CUNSUM	Spëisa mesana al mëns (euro) per		Cump. perzent.
	familia	persones dla familia	
<b>Roba da maië</b>	<b>439,49</b>	<b>171,81</b>	<b>13,6</b>
<b>Roba nia da maië</b>	<b>2.789,31</b>	<b>1.090,39</b>	<b>86,4</b>
Tabach	17,45	6,82	0,5
Guant y ciauzei	190,08	74,30	5,9
Afic dl cuatier	816,04	319,00	25,3
Combustibl y energia eletrica	132,82	51,92	4,1
Mubilia, articuli d'aredamënt, articuli per la cësa y servijes per la cësa	208,37	81,45	6,5
Servijes saniteres y spëises per la sanità	137,26	53,66	4,3
Trasporc y mesuns de comunicazion	624,04	243,95	19,3
Paussa, devertimënt, furnazion y cultura	209,37	81,85	6,5
D'otra marcianzia y servijes	453,87	177,43	14,1
<b>Dut adum</b>	<b>3.228,81</b>	<b>1.262,19</b>	<b>100,0</b>



Tabela 29

**Posc de lëur y lauranc per ciamp dl'economia 1981, 1991 y 2001**

	1981	1991	2001
<i>Posc de lëur</i>			
Agricultura y pescaria	130	108	432
Ndustria dla mineres	66	63	59
Ndustria de lëures fac a man	4.254	4.205	4.437
Energia, gas y ega	191	150	216
Ciamp dl frabiché	3.417	4.116	5.356
Cumerz y reparazions	9.660	9.109	10.340
Strutures da d'albierch	11.810	12.405	9.646
Trasporc y mesuns de comunicazion	1.904	1.816	1.971
Mprësc y assicurazions	521	776	972
Altri servijes	5.440	9.411	17.778
<b>Dut adum</b>	<b>37.393</b>	<b>42.159</b>	<b>51.207</b>

*Lauranc*

Agricultura y pescaria	637	413	1.137
Ndustria dla mineres	555	444	496
Ndustria de lëures fac a man	31.843	32.711	35.525
Energia, gas y ega	1.714	1.619	1.572
Ciamp dl frabiché	16.753	16.565	21.158
Cumerz y reparazions	32.024	33.401	35.285
Strutures da d'albierch	31.597	30.143	27.242
Trasporc y mesuns de comunicazion	10.303	10.873	11.021
Mprësc y assicurazions	3.666	5.022	5.857
Altri servijes	30.896	48.838	68.087
<b>Dut adum</b>	<b>159.988</b>	<b>180.029</b>	<b>207.380</b>

Funtana di dac: Cumpededa dla ndustria y di servijes



Tabela 30

**Perzentueles mesanes de nflazion a Bulsan, Trënt y tla Talia 2004-2006**

	2004	2005	2006
Bulsan	1,7	1,7	2,2
Trënt	1,8	1,6	1,7
Talia	2,0	1,7	2,0

Perzentueles mesanes de nflazion: variazion dl indesc mesan di priejes al cunsum per la families de lauranc y mpieghei n referimënt al ann dant

Tabela 31

**Cont economicch dl avëi y dl'adurvanza 2004-2005**

Aldò di priejes da sën n milions de euro

GRANDÈZES ECONOMICHE	2004	2005
<b>Avëi</b>		
Prudot nazional brutto		
ai priejes de marcià	14.851,3	15.208,8
Mpurtazioms netto	2.240,5	....
<b>Dut adum</b>	<b>17.091,8</b>	<b>....</b>
<b>Adurvanza</b>		
Spëisa per consums ala fin	12.861,4	....
- <i>Dla families</i>	8.788,3	8.950,6
- <i>Dla istituzions sozieles privates</i>	132,1	....
- <i>Dl'aministrazions publiches</i>	3.941,0	....
Nvestimënc brutto	4.183,3	....
Variazion dla reserves	47,1	....
<b>Dut adum</b>	<b>17.091,8</b>	<b>....</b>





Tabela 32

### Valor njuntà ai priejes de produzion y prudot nazional brutto ai priejes de marcià 2004-2005

Aldò di priejes da sèn n milions de euro

CIAMP DL'ECONOMIA	2004	2005	Variazion % 2004-2005
<b>Agricoltura y lèur ti bòsc</b>	<b>654,9</b>	<b>576,7</b>	<b>-11,9</b>
<b>Ndustria</b>	<b>2.916,8</b>	<b>2.916,5</b>	<b>..</b>
tl senificat plu strènt	1.945,8	1.877,2	-3,5
<i>Ndustria dla mineres</i>	30,6	....	....
<i>Ndustria de lèures fac a man</i>	1.660,3	....	....
<i>Ciamp dl'energia eletrica</i>	254,9	....	....
Ciamp dl frabiché	971,0	1.039,3	+7,0
<b>Servijes</b>	<b>9.707,1</b>	<b>10.111,6</b>	<b>+4,2</b>
Cumerz, strutures da d'albierch, trasporc	4.068,2	4.008,4	-1,5
<i>Strutures da d'albierch</i>	1.667,8	....	....
Mprèsc	2.868,3	3.167,8	+10,4
Autri servijes	2.770,7	2.935,4	+5,9
<b>Valor njuntà ai priejes de produzion</b>	<b>13.278,8</b>	<b>13.604,8</b>	<b>+2,5</b>
Chèutes ndiretes netto	1.572,5	1.604,0	+2,0
<b>Prudot nazional brutto ai priejes de marcià</b>	<b>14.851,3</b>	<b>15.208,8</b>	<b>+2,4</b>



Tabela 33

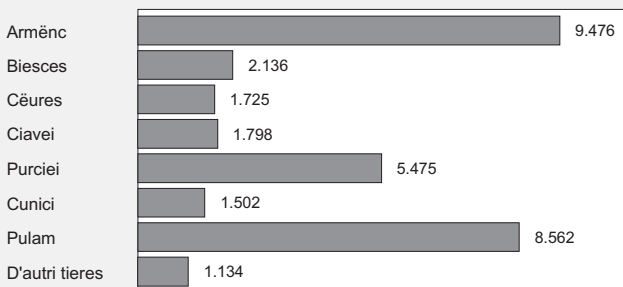
## Valores per persona de n valguna grandèzes economiche te Südtirol y tla Talia 2004-2005

Aldò di priejes da sèn n euro

	Südtirol		Talia	
	2004	2005	2004	2005
<b>Prudot nazional brutto ai priejes de marcià</b>				
per abitant	31.305	31.692	23.874	24.182
te èures de lèur al ann a tèmp plèn	57.697	59.572	57.169	58.583
Ntredes da lèur dependènt te èures de lèur dependènt al ann a tèmp plèn	34.321	35.489	32.647	33.593
Sëuraplù brutto de gestion te èures de lèur nia dependènt al ann a tèmp plèn	80.361	....	89.617	....
Cunsums ala fin y nterns per abitant	27.111	....	19.007	....

Grafich 6

### Aziendes che zidla tieres aldò dla sort 2000



Istitut provinziel de statistica - 2007/sr



Tabela 34

## Aziendes da paur y si spersa aldò dla nuzeda dl grunt 2000

NUZEDA DL GRUNT	Aziendes Numer	Spersa	
		ha	%
Ciamps	3.587	3.780	0,62
Verzons de cësa	10.685	220	0,04
Prei che resta per for nsci	14.011	73.663	12,08
Pastura	6.397	166.490	27,29
Cultivazions de lëns tl'agricultura	10.053	23.261	3,81
de chisc: Lëns da versura	8.542	18.326	3,00
Vinies	4.781	4.810	0,79
D'otra cultivazions de lëns tl'agricultura	56	126	0,02
<b>Dut adum dla spersa cultiveda</b>	<b>23.280</b>	<b>267.414</b>	<b>43,84</b>
Bosch	16.862	292.035	47,87
Spersa nia nuzeda	2.999	14.516	2,38
Autra spersa	22.838	36.029	5,91
<b>Dut adum</b>	<b>26.285</b>	<b>609.994</b>	<b>100,00</b>

Funtana: Cumpededa n cont dl lëur da paur

Tabela 35

## Aziendes che zidla tieres y cë de bestiam aldò dla sort 2000

SORT DE TIER	Aziendes Numer	Cunsistënza	
		Cë de bestiam	Cë de bestiam d'uni azienda
Armënc	9.476	144.196	15
Biesces	2.136	39.739	19
Cëures	1.725	15.714	9
Ciavei	1.798	4.725	3
Purciei	5.475	15.804	3
Cunici	1.502	27.753	18
Pulam	8.562	250.863	29
D'autri tieres	1.134	-	-
de chisc: eves	1.086	(a) 17.095	16

(a) Banc dal'eves

Funtana: Cumpededa n cont dl lëur da paur



Tabela 36

**Produzion da paur aldò dla sort de produzion 2004-2006**

Cuantità per 100 kg

SORT DE PRODUZION	2004	2005	2006
<b>Ciamps</b>			
Selin	1.750	1.600	1.575
Siela (a)	2.250	2.250	2.450
Orde	1.750	1.750	1.750
Avëina	900	750	750
Patac	162.000	157.500	139.500
Carfiol	52.700	48.000	41.600
Runi	35.000	33.000	26.570
Capusc	15.260	15.260	13.400
Salata da cèves	7.100	9.900	7.000
Radicchio	8.900	6.600	3.360
<b>Cultivazion de versura y vinies</b>			
Mëiles	9.663.800	9.164.000	9.213.140
Pëires	16.600	13.900	12.920
Ua	494.800	439.000	477.900

(a) Leprò iel la blaves che vën cultivedes de manco

Tabela 37

**Produzion de vin 2004-2005**

	2004	2005	
	te 100 l	te 100 l	%
Vin da mëisa	....	6.867	2,3
Vin da mëisa cun ndicazion geografica	....	8.881	2,9
Vin cun denominazion de pruvenienza cuntroleada (DOC)	....	289.160	94,8
<b>Vin dut adum</b>	<b>391.000</b>	<b>304.908</b>	<b>100,0</b>
<i>de chësc: blanch</i>	<i>132.940</i>	<i>125.462</i>	<i>41,1</i>



Tabela 38

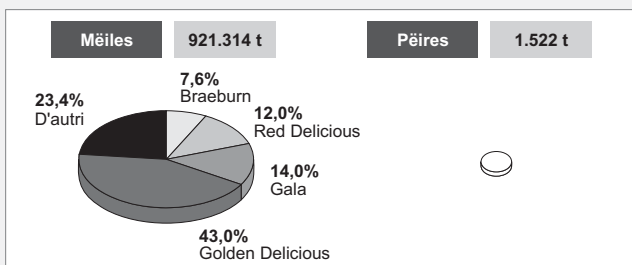
## Produzion de mëiles y de pëires aldò dla sort 2005-2006

SORT	2005	2006	
	Produzion per 100 kg	Produzion per 100 kg	%
<b>Mëiles</b>			
Golden Delicious	3.951.435	3.965.948	43,0
Gala	1.344.121	1.285.384	14,0
Red Delicious	1.065.911	1.107.014	12,0
Braeburn	658.595	696.838	7,6
Granny Smith	577.738	582.788	6,3
Fuji	423.750	437.464	4,7
Cripps Pink	253.663	329.314	3,6
Morgenduft	270.548	252.760	2,7
Jonagold	282.741	220.563	2,4
Winesap	102.019	112.120	1,2
Idared	71.111	56.564	0,6
Jonagored	53.606	50.941	0,6
D'autri	108.728	115.443	1,3
<b>Dut adum</b>	<b>9.163.963</b>	<b>9.213.141</b>	<b>100,0</b>
<b>Pëires</b>			
Williams	8.411	11.272	74,1
Kaiser Alexander	4.665	3.600	23,7
D'autri	823	345	2,3
<b>Dut adum</b>	<b>13.899</b>	<b>15.217</b>	<b>100,0</b>

Grafich 7

## Produzion de mëiles y de pëires 2006

Cumposizion perzentuela



Istitut provinziel de statistica - 2007/sr



Tabela 39

**Rendimënt di bòsc aldò dla sort de lën y de si nuzeda 2004-2006**Produzion te m<sup>2</sup>

SORT DE LËN	2004	2005	2006
<b>Leniam</b>	<b>331.364</b>	<b>333.580</b>	<b>417.803</b>
Lën da vëtes y pëc	274.406	274.976	346.409
Leresc	37.261	37.724	40.478
Pinch	19.281	20.614	30.589
D'autri lëns da odla	2	6	-
Lën da fueia	413	260	327
<b>Lënia da tizé</b>	<b>163.360</b>	<b>171.140</b>	<b>199.292</b>
Lën da odla	157.310	164.532	192.841
Lën da fueia	6.050	6.608	6.451
<b>Dut adum</b>	<b>494.724</b>	<b>504.720</b>	<b>617.095</b>

Tabela 40

**Produzion dla ndustria dla mineres 2003-2005**

1.000 chilo

PRUDOT	2003	2004	2005
Porfir	162.423	145.816	128.027
Miermul	430.907	436.921	342.306
Sas de ciauc y serpentìn	5.180	4.571	3.320
Torba	63.150	66.335	69.440
Sablon y giara	1.957.946	2.068.653	1.988.399
Sas da sablon	370	250	96
Granit	48.364	39.339	32.561
Gneiss	1.360	2.970	5.850
Diorit	58.259	22.518	29.077



Tabela 41

## Produzion y cunsum d'energia eletrica 2004-2005

	2004	2005	
	Mio. kWh	Mio. kWh	% dla Talia
<b>Produzion</b>	<b>4.890</b>	<b>3.991</b>	<b>1,4</b>
<i>de chësta: prod. idroelettrica</i>	<i>4.835</i>	<i>3.934</i>	<i>9,3</i>
<b>Cunsum</b>	<b>2.666</b>	<b>2.786</b>	<b>0,9</b>
Agricultura y lëur ti bòsc	133	150	2,8
Ndustria	985	991	0,6
Servijes	1.044	1.099	1,3
Cunsums dla families	504	546	0,8

Tabela 42

## Lizënzes per frabiché pïedes do 2004-2006

	2004	2005	2006
	Volum te m <sup>3</sup>		
<b>Cëses da sté</b>	<b>2.270.998</b>	<b>2.661.579</b>	<b>1.725.156</b>
Nueves	2.040.922	2.391.261	1.530.477
Amplïedes	230.076	270.318	194.679
<b>Cëses nia da sté</b>	<b>2.953.551</b>	<b>2.683.773</b>	<b>2.627.528</b>
Nueves	2.004.641	1.707.372	1.903.614
Amplïedes	948.910	976.401	723.914
	Numer		
<b>Cuatïeres</b>	<b>4.561</b>	<b>5.021</b>	<b>3.549</b>
te cëses da sté	4.266	4.811	3.308
te cëses nia da sté	295	210	241
te cëses nueves	3.971	4.374	3.048
te cëses amplïedes	590	647	501



Tabela 43

**Operes publiches dl'aministrations locheles 2004-2006**

	2004	2005	2006
<b>Operes scumencedes</b>			
Numer	1.749	1.417	1.387
Soma (1.000 euro)	1.564.515	655.869	805.484
<b>Operes fates</b>			
Numer	5.083	4.953	4.841
Soma (1.000 euro)	904.722	790.565	805.263

Tabela 44

**Cumerz cun i stac fulestieres 1991-2006**

N mile euro

ANI	Mpurtazions	Espurtazions	Defrènzia
1991	1.496.765	1.034.788	- 461.977
1992	1.609.483	1.227.136	- 382.348
1993	1.372.147	1.318.940	- 53.208
1994	1.529.617	1.632.768	+ 103.151
1995	1.810.203	2.092.339	+ 282.136
1996	1.715.624	1.856.610	+ 140.987
1997	1.890.085	1.875.429	- 14.656
1998	2.009.674	1.939.031	- 70.643
1999	2.265.401	2.036.695	- 228.706
2000	2.553.302	2.227.151	- 326.151
2001	2.696.654	2.278.389	- 418.265
2002	2.934.061	2.391.375	- 542.686
2003	2.951.759	2.434.048	- 517.711
2004	2.982.334	2.558.444	- 423.890
2005	3.012.647	2.592.376	- 420.271
<b>2006</b>	<b>3.259.599</b>	<b>2.874.291</b>	<b>- 385.308</b>





Tabela 45

### Capacità d'albergë, persones ruvedes adalerch y prejënzes 2004-2006

	2004	2005	2006
<b>Strutures ulache n giata da d'albierch</b>			
Tla strutures da d'albierch	4.417	4.383	4.356
Auter che ne n'ie nia ratà strutura da d'albierch (a)	5.746	5.816	5.908
<b>Dut adum</b>	<b>10.163</b>	<b>10.199</b>	<b>10.264</b>
<b>Liec</b>			
Tla strutures da d'albierch	147.721	148.156	149.624
Auter che ne n'ie nia ratà strutura da d'albierch (a)	65.832	66.447	67.693
<b>Dut adum</b>	<b>213.553</b>	<b>214.603</b>	<b>217.317</b>
<b>Persones ruvedes adalerch (1.000)</b>			
Tla strutures da d'albierch	3.942	4.082	4.212
Auter che ne n'ie nia ratà strutura da d'albierch (a)	774	819	837
<b>Dut adum</b>	<b>4.717</b>	<b>4.902</b>	<b>5.049</b>
<i>de chisc furesc</i>	2.951	3.023	3.072
<b>Prejënzes (1.000)</b>			
Tla strutures da d'albierch	20.759	21.077	21.320
Auter che ne n'ie nia ratà strutura da d'albierch (a)	4.939	5.074	5.098
<b>Dut adum</b>	<b>25.698</b>	<b>26.151</b>	<b>26.418</b>
<i>de chisc furesc</i>	16.426	16.592	16.601
<b>Sujurnanza mesana (te dis)</b>			
Tla strutures da d'albierch	5,3	5,2	5,1
Auter che ne n'ie nia ratà strutura da d'albierch (a)	6,4	6,2	6,1
<b>Dut adum</b>	<b>5,4</b>	<b>5,3</b>	<b>5,2</b>
<i>de chisc furesc</i>	5,6	5,5	5,4
<b>Nuzeda di liec (te dis)</b>			
Tla strutures da d'albierch	140,5	142,3	142,5

(a) Majons privates, albiercs de junanza, plazes da camping, luesc de ferias, cêses per la ferias, uties da mont y auter ulache n giata da d'albierch.



Tabela 46

## Rë dla ferates y dla stredes 2006

FERATES Y STREDES	Lunghëza te km
<b>Rë dla ferates</b>	<b>287</b>
<b>Rë dla stredes</b>	
Autostredes	130
Stredes stateles	870
Stredes provinzieles	1.218
Stredes cumeneles	2.442
Stredes interpoderales	4.550

Tabela 47

## Auti per chëi che l ie unì paià la chëuta de zirculazion 2006

SORT DE AUTO	Numer	Uni 100 abitanc		
		Südtirol	Prov. de Trënt	Talia
Auti	251.248	51,8	....	....
Camions	34.077	7,0	....	....
Autri auti	2.506	0,5	....	....
Motores	36.661	7,6	....	....
Carëc da tré do	9.572	2,0	....	....



Tabela 48

**Desgrazies sun streda y persones che s'à fat mel 2003-2005**

	2003	2004	2005
<b>Nzidënc</b>	<b>1.716</b>	<b>1.645</b>	<b>1.449</b>
Danter doi o plu auti	1.250	1.168	1.013
Danter auti y persones a pe	115	147	112
De un n auto	351	330	324
<b>Persones che s'à fat mel</b>	<b>2.241</b>	<b>2.201</b>	<b>1.934</b>
Ferii	2.176	2.139	1.864
Morc	65	62	70
<b>Inzidënc uni 1.000 auti</b>			
Südtirol	5,3	5,1	4,4
Prov. de Trënt	4,5	4,1	....
Talia	5,3	5,1	....

Tabela 49

**Mplanc a fum aldò dla sort 2004-2006**

SORT DE MPLANT	2004	2005	2006
Telecabines automatiches	98	106	113
Furnadoies	23	23	23
Lifc dai stuei y cabinovies	106	104	103
Schilifc	149	139	133
Autri	3	3	3
<b>Dut adum</b>	<b>379</b>	<b>375</b>	<b>375</b>



Tabela 50

**Abunamënc ala televizion 1965-2006**

ANI	Südtirol	Uni 100 families		
		Südtirol	Provincia de Trënt	Talia
1965	25.948	27,0	27,0	41,9
1970	51.279	47,0	58,0	62,5
1975	82.104	71,0	79,0	74,0
1980	98.687	81,0	87,0	76,9
1985	107.646	79,0	86,8	74,3
1990	115.487	77,0	85,0	72,7
1995	122.359	82,9	89,9	80,7
2000	127.536	83,2	87,7	79,0
2001	129.593	84,1	87,2	79,2
2002	132.419	85,9	87,1	79,8
2003	129.460	74,4	79,0	73,9
2004	132.009	75,9	79,1	74,1
2005	136.310	76,0	75,8	72,6
<b>2006</b>	<b>137.912</b>	<b>76,4</b>	<b>75,2</b>	<b>71,3</b>

Tabela 51

**Deponac, mprësc y purtines de banca 2004-2006**

Soma te milions de euro

	2004	2005	2006
<b>Deponac</b>	<b>7.337</b>	<b>7.620</b>	<b>7.797</b>
pra istituc che mprësta scioldi			
naziunei	317	297	372
regiunei	435	356	374
nterprovinziei	1.276	1.308	1.355
provinziei	5.166	5.585	5.613
<i>de chisc lochei</i>	<i>2.187</i>	<i>2.305</i>	<i>2.295</i>
<b>Mprësc</b>	<b>15.903</b>	<b>15.833</b>	<b>16.533</b>
<b>Purtines de banca</b>	<b>407</b>	<b>408</b>	<b>410</b>
Chemuns cun purtines de banca	110	111	111



Tabela 52

**Dependënc publics aldò dl'aministrazion de purtenienza 2005-2006**

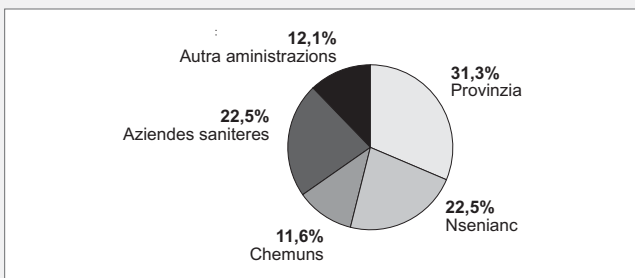
AMINISTRAZION	2005	2006
<b>Aministrations dl Stat (a)</b>		
Ministeres	986	981
Istituzions per l'assegurazion soziela	389	378
ACI	23	22
Ferata dl Stat	834	816
Posta	1.135	1.093
<b>Dut adum</b>	<b>3.367</b>	<b>3.290</b>
<b>Aministrations locheles</b>		
Aministrazion Regiunela y Cunsëi Regiunel	84	85
Aministrazion Provinziela y Cunsëi Provinziel	11.452	11.528
Aziendes destachedes dla Provinzia	230	233
Nsenianc	8.285	8.458
Aziendes saniteres	8.258	8.480
Chemuns	4.301	4.355
Istituzions per l'assistënza soziela	1.799	1.879
Cumunteies raioneles (b)	2.342	2.425
Autra aminstrazions locheles	178	176
<b>Dut adum</b>	<b>36.929</b>	<b>37.619</b>
<b>Dut adum</b>	<b>40.296</b>	<b>40.909</b>

(a) I ca. 4000 dependënc dl Minister naziunel y de chèl dla defeja (polizai, carabinieri, militer) ne n'ie nia leprò.

(b) Ratà leprò l'Azienda Speziela di Servijes Sozies Bulsan

Grafich 8

**Dependënc publics aldò dl'aministrazion lochela 2006**



Istitut provinziel de statistica - 2007/sr



Tabela 53

## Spëises bele abudes dl'aministracions locheles aldò dla classifcazion funziunela 2004-2005

Somes de cassa te mile euro

	2004	2005	Var. %
Aministrazion generela	584.679	483.603	-17,3
Defendura, segurèza publica y giustizia	74.723	85.426	+14,3
Istruzion, cultura, sport y tëmp liede	1.187.857	1.269.744	+6,9
Cëses da sté y urbanistica	339.809	299.321	-11,9
Sanità	1.096.511	1.124.438	+2,5
Assistënza soziela	290.703	354.582	+22,0
Autri ntervënc soziedi	183.177	199.139	+8,7
Trasporc publics	136.948	164.351	+20,0
Rè dla stredes	299.192	314.622	+5,2
Agricoltura	208.832	199.329	-4,6
Energia, ndustria dla mineres, ndustria	456.591	677.301	+48,3
Artejanat	58.649	41.140	-29,9
Turism	59.934	114.334	+90,8
Cumerz	23.776	28.202	+18,6
Autri ntervënc tl ciamp dl'economia	75.221	309.680	+311,7
Tò y jì cun refudam, smaltimënt dla eghes pazies	197.122	200.570	+1,7
Defendura dl ambient	43.773	63.122	+44,2
Autra operes publiches	49.442	40.345	-18,4
Autra spëises che n ne possa nia atribui	90.647	68.230	-24,7
<b>Dut adum</b>	<b>5.457.586</b>	<b>6.037.479</b>	<b>+10,6</b>



Tabela 54

## Falimënc detlarei aldò dl ciamp dl'economia 2004-2006

CIAMP DL'ECONOMIA	2004	2005	2006
Ndustria de lëures fac a man	10	6	7
Ciamp dl frabiché	12	22	23
Cumerz	21	37	27
Strutures da d'albierch	12	20	27
Autri servijes	14	16	15
<b>Dut adum</b>	<b>69</b>	<b>101</b>	<b>99</b>
<i>de chisc: sozieteies</i>	<i>64</i>	<i>92</i>	<i>90</i>

Tabela 55

## Prutesc 2005-2006

	Numer		Soma (mile euro)	
	2005	2006	2005	2006
Cambiali	2.806	2.490	3.936	3.223
Tratte	204	79	391	136
Scechs	331	450	2.195	5.324
<b>Dut adum</b>	<b>3.341</b>	<b>3.019</b>	<b>6.524</b>	<b>8.683</b>
uni 1.000 abitanc				
Südtirol	6,9	6,2	13,5	17,8
Talia	28,3	26,7	68,0	66,7

Tabela 56

## Delic dac sëura per chëi che l'Autorità dla giustizia à nvià via l'azion de pëina 2004

SORT DE DELIT	Numer	%
Contra la persona	1.597	10,5
Contra la familia y la moralità publica	150	1,0
Contra l'avëi	10.909	71,6
Contra l'economia	1.098	7,2
Autri delic	1.480	9,7
<b>Dut adum</b>	<b>15.234</b>	<b>100,0</b>
<i>de chisc: de autëures scunesciui</i>	<i>10.616</i>	<i>69,7</i>

## ASTAT- Schriftenreihe Collana ASTAT

- Nr. 127 **Mobilität und Verkehr in Südtirol - 2004**  
**Mobilità e traffico in provincia di Bolzano - 2004**  
edizion te doi rujenedes, 242 plates, 2006
- Nr. 128 **Fremdenverkehr in einigen Alpengebieten - 2005**  
**Turismo in alcune regioni alpine - 2005**  
edizion te doi rujenedes, 56 plates, 2006
- Nr. 129 **Gender-Bericht Gesundheit 2005 - Frauen und Männer im Vergleich**  
**Rapporto Gender salute 2005 - Donne e uomini a confronto**  
edizion te doi rujenedes, 222 plates, 2006
- Nr. 130 **Todesursachen in Südtirol - 1995-2004**  
**Cause di morte in Alto Adige - 1995-2004**  
edizion te doi rujenedes, 168 plates, 2006
- Nr. 131 **Lebensformen und Werthaltungen in Südtirol - 2006**  
**Stili di vita e orientamenti di valore in provincia di Bolzano - 2006**  
edizion te doi rujenedes, 216 plates, 2007
- Nr. 132 **Tourismus in Südtirol - Tourismusjahr 2005/06**  
**Turismo in Alto Adige - Anno turistico 2005/06**  
edizion te doi rujenedes, 150 plates, 2007

## Statistisches Jahrbuch für Südtirol Annuario Statistico della provincia di Bolzano

- 2004 edizion te doi rujenedes, 506 plates, 2004  
2005 edizion te doi rujenedes, 506 plates, 2005  
2006 edizion te doi rujenedes, 548 plates, 2006

## Südtirol n zifres

- 2004 dat ora te doi rujenedes y ladin de Gherdëina, 48 plates, 2004  
2005 dat ora te doi rujenedes y ladin de Gherdëina, 48 plates, 2005  
2006 dat ora te doi rujenedes y ladin de Gherdëina, 48 plates, 2006  
2007 dat ora te doi rujenedes y ladin de Gherdëina, 48 plates, 2007

## D'otra publicazioms

- **Erhebung der Radio- und Fernsehgewohnheiten in Südtirol 2005**  
**Indagine sull'ascolto radiotelevisivo in Alto Adige 2005**  
edizion te doi rujenedes, 131 plates, 2005
- **8. Arbeitsstättenzählung - 22. Oktober 2001 mit Vergleich zwischen Tirol, Südtirol und Trentino**  
**8° Censimento generale dell'industria e dei servizi - 22 ottobre 2001 con confronto tra Tirolo, Alto Adige e Trentino**  
edizion te doi rujenedes, 118 plates, 2005
- **14. Allgemeine Volkszählung 2001 - Band 5, Erwerbstätigkeit**  
**14° Censimento della popolazione 2001 - Tomo 5, Occupazione**  
edizion te doi rujenedes, 142 plates, 2006
- **14. Allgemeine Volkszählung 2001 - Band 6, Pendlerströme aus Berufs- und Studiengründen**  
**14° Censimento della popolazione 2001 - Tomo 6, Flussi pendolari per motivi di lavoro e studio**  
edizion te doi rujenedes, 176 plates, 2007

## Statistiksammlung 2007 (DVD) Raccolta statistica 2007 (DVD)