

## Landesinstitut für Statistik

Kanonikus-Michael-Gamper-Str. 1 • 39100 Bozen  
Tel. 0471 41 84 00 • Fax 0471 41 84 19

<https://astat.provinz.bz.it>  
astat@provinz.bz.it



## Istituto provinciale di statistica

Via Canonico Michael Gamper 1 • 39100 Bolzano  
Tel. 0471 41 84 00 • Fax 0471 41 84 19

<https://astat.provincia.bz.it>  
astat@provincia.bz.it

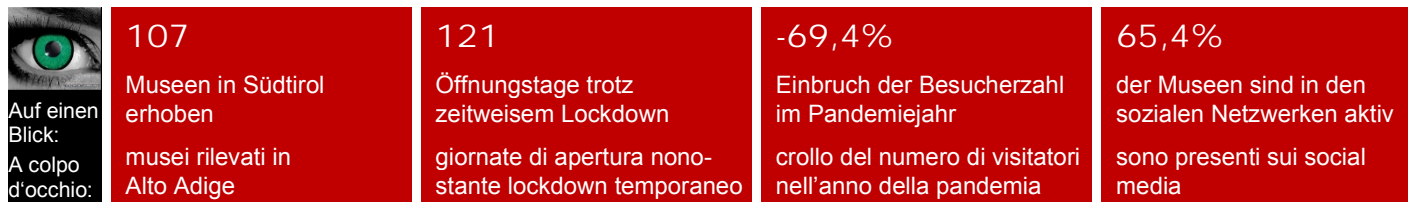
05

März  
Marzo  
2022

# astat info

## Museen - 2020

## Musei - 2020



Im Jahr 2020, in dem es pandemiebedingt zu zeitweisen Schließungen gekommen ist, wurden in Südtirols Museen rund 656.000 Besucherinnen und Besucher verzeichnet, fast 70% weniger als im vorhergehenden Jahr.

Nel 2020, quando ci sono state chiusure temporanee a causa della pandemia, i musei altoatesini hanno registrato circa 656.000 visitatrici e visitatori, quasi il 70% in meno rispetto all'anno precedente.

Graf. 1

## Besucher nach Museumsart - 2020

Absolute Werte und prozentuelle Verteilung

## Visitatori per tipo di museo - 2020

Valori assoluti e composizione percentuale

## Insgesamt

## Totale

Burg- und Schlossmuseen

Musei in castelli

Kunst- und Kunstgewerbemuseen

Musei d'arte e artigianato

Archäologische Museen

Musei archeologici, pre- e protostorici

Kulturgeschichtliche Spezialmuseen

Musei storico-culturali specializzati

Naturkundliche und naturwissenschaftliche Museen

Musei di scienze naturali

Andere Museumsart

Altro tipo di museo

Volkskundliche und landwirtschaftliche Museen

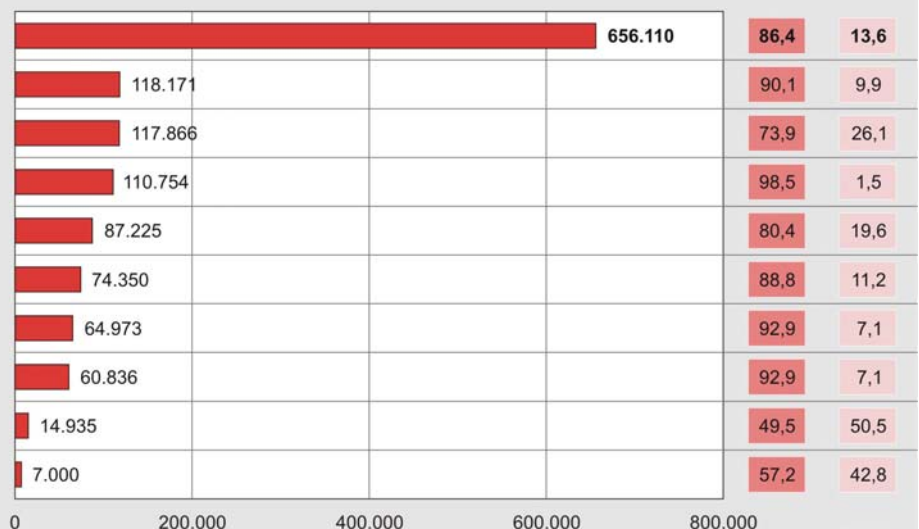
Musei etnologico-agricoli

Stadt-, Heimat-, Tal- und Dorfmuseen

Musei civici, territoriali, locali

Technische und Industriemuseen

Musei tecnico-industriali



## Landesweit 107 Museen erhoben

Im Jahr 2020 beteiligten sich 107 Südtiroler Museen an der ASTAT-Erhebung. Sie werden vorwiegend von privaten Rechtsträgern geführt (49,5%). Es folgen die Gemeinden (26,2%), die Autonome Provinz Bozen-Südtirol (14,0%), kirchliche Einrichtungen (2,8%), andere öffentliche Körperschaften (1,9%) sowie sonstige Rechtsträger (5,6%).

## 107 musei rilevati in Alto Adige

Nel 2020 le realtà museali in provincia di Bolzano che hanno aderito all'indagine ASTAT sono state 107. Gli enti gestori dei musei sono principalmente istituzioni o persone private, con una percentuale pari al 49,5%. Seguono i Comuni (26,2%), la Provincia Autonoma di Bolzano-Alto Adige (14,0%), le istituzioni ecclesiastiche (2,8%), altri enti pubblici (1,9%) ed infine altri gestori (5,6%).

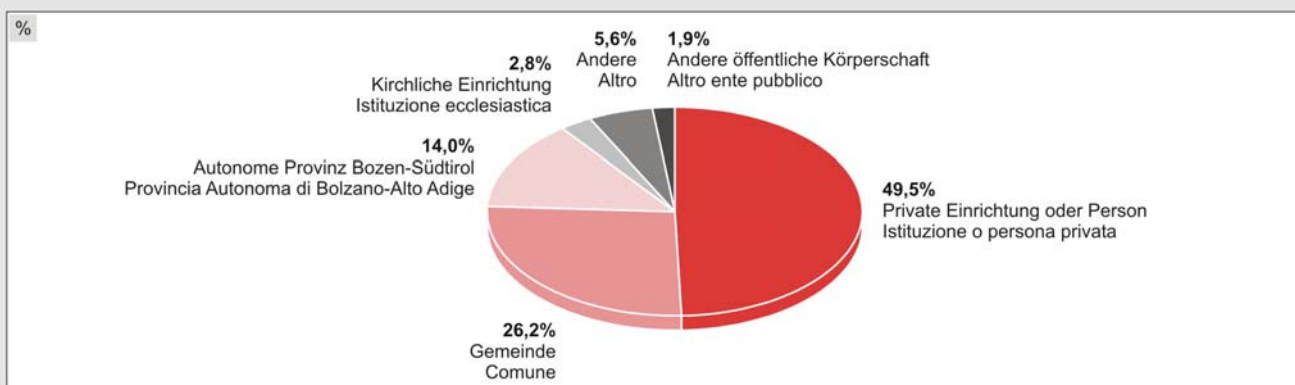
Graf. 2

### Museen nach Rechtsträger - 2020

Prozentuelle Verteilung

### Musei per ente gestore - 2020

Composizione percentuale



© astat 2022 - sr



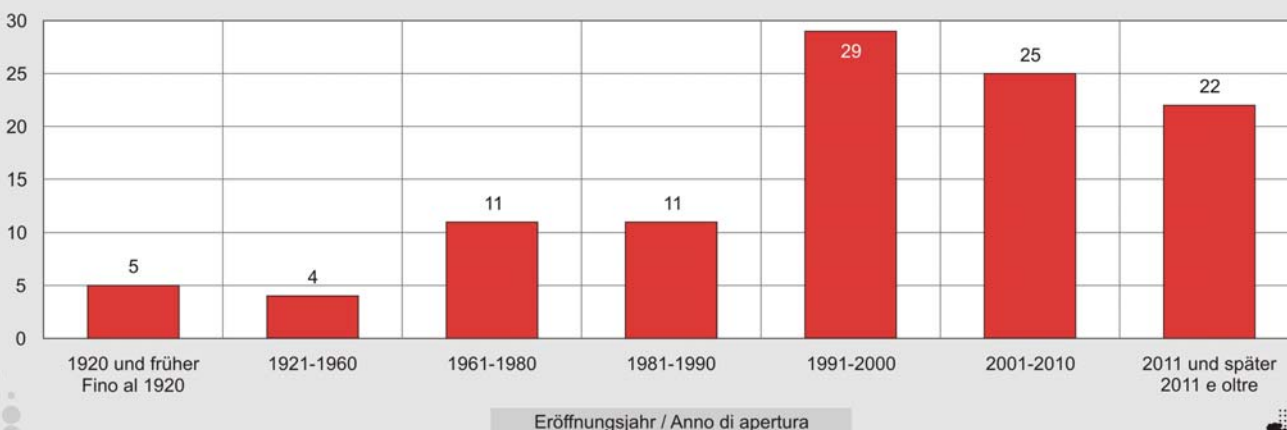
Die Entstehungsgeschichte der Museen in Südtirol reicht weit zurück: Die Eröffnung des ältesten Museums im Lande, der Landesfürstlichen Burg in Meran, geht auf das Jahr 1880 zurück. 29 Museen sind im Zeitraum 1991-2000 entstanden und 47 nach 2000.

La storia dei musei in Alto Adige ha radici decisamente antiche. L'apertura al pubblico del più antico museo della provincia, il Castello Principesco di Merano, risale al 1880. 29 musei sono stati inaugurati nel periodo 1991-2000 e 47 dopo il 2000.

Graf. 3

### Museen nach Eröffnungsjahr - 2020

### Musei per anno di apertura - 2020



© astat 2022 - sr



Zahlreiche Südtiroler Museen haben sich auf Kulturgeschichte spezialisiert (25) oder Kunst bzw. Kunstgewerbe (18); insgesamt machen diese Museen zwei Fünftel (40,2%) aller Museen auf Landesebene aus.

Numerosi musei altoatesini sono specializzati in storia culturale (25) o in arte o artigianato (18); nel complesso, questi musei rappresentano due quinti (40,2%) di tutti i musei a livello provinciale.

Tab. 1

**Museen nach Art und Rechtsträger - 2020**

**Musei per tipologia ed ente gestore - 2020**

MUSEUMSART - HAUPTTÄTIGKEIT	Rechtsträger / Ente gestore						Insgesamt		TIPO DI MUSEO - ATTIVITÀ PREDOMINANTE
	Gemeinde	Autonome Provinz Bozen- Südtirol	Andere öffentliche Körpers- schaft	Kirchliche Einrichtung	Private Einrichtung oder Person	Andere	Totale		
	Comune	Provincia Autonoma di Bolzano- Alto Adige	Altro ente pubblico	Istituzione ecclesia- stica	Istituzione o persona privata	Altro	N	%	
	N	N	N	N	N	N			
Archäologische, vor- und frühgeschichtliche Museen	3	1	-	-	2	1	7	6,5	Musei archeologici, pre- e protostorici
Kunst- und Kunstgewerbemuseen	6	-	-	-	10	2	18	16,8	Musei d'arte e artigianato
Naturkundliche und natur- wissenschaftliche Museen	2	1	1	-	3	-	7	6,5	Musei di scienze naturali
Volkskundliche und land- wirtschaftliche Museen	-	2	-	-	9	-	11	10,3	Musei etnologico- agricoli
Stadt-, Heimat-, Tal- und Dorf Museen	7	-	-	-	5	-	12	11,2	Musei civici, territoriali, locali
Personenbezogene Museen	1	-	-	-	-	-	1	0,9	Musei riferiti ad una persona
Kulturgeschichtliche Spezialmuseen	6	7	1	1	10	-	25	23,4	Musei storico-culturali specializzati
Technische und Industriemuseen	-	1	-	-	1	-	2	1,9	Musei tecnico- industriali
Burg- und Schlossmuseen	1	1	-	-	8	1	11	10,3	Musei in castelli
Andere Museumsarten	2	2	-	2	5	2	13	12,1	Altro tipo di museo
<b>Absolute Werte</b>	<b>28</b>	<b>15</b>	<b>2</b>	<b>3</b>	<b>53</b>	<b>6</b>	<b>107</b>		<b>Valori assoluti</b>
<b>Prozentwerte</b>	<b>26,2</b>	<b>14,0</b>	<b>1,9</b>	<b>2,8</b>	<b>49,5</b>	<b>5,6</b>	<b>100,0</b>		<b>Valori percentuali</b>

Quelle: ASTAT

Fonte: ASTAT

**Museen durchschnittlich fünf Tage und 30 Stunden pro Woche geöffnet**

Im Schnitt sind die Museen etwa 30 Stunden pro Woche, verteilt auf fünf Tage, für die Öffentlichkeit zugänglich. Aufgrund des COVID-19-Notstandes waren sie im Jahr 2020 immer wieder auch über längere Zeiträume geschlossen. Im Vergleich zu 2019, als die Museen insgesamt durchschnittlich noch rund 189 Tage geöffnet waren, waren es im Bezugsjahr 2020 nur noch 121 Tage.

**Musei aperti in media cinque giorni e 30 ore settimanali**

Mediamente i musei sono aperti al pubblico per circa 30 ore la settimana, distribuite su cinque giorni. A causa dell'emergenza COVID-19, nel 2020 i musei sono stati chiusi per periodi più o meno lunghi. Rispetto al 2019, quando i musei sono stati aperti per una media di 189 giorni, l'apertura nell'anno di riferimento 2020 è stata di soli 121 giorni.

**Öffnungstage pro Woche und Jahr nach Museumsart - 2020**

Durchschnittswerte

**Giorni d'apertura settimanali e annuali per tipo di museo - 2020**

Valori medi

MUSEUMSART	Öffnungstage pro Woche Giorni di apertura alla settimana	Geöffnete Tage im Jahr Giorni di apertura annuali	TIPO DI MUSEO
Burg- und Schlossmuseen	5,9	117	Musei in castelli
Kunst- und Kunstgewerbemuseen	5,7	133	Musei d'arte e artigianato
Naturkundliche und naturwissenschaftliche Museen	5,4	171	Musei di scienze naturali
Kulturgeschichtliche Spezialmuseen	5,2	131	Musei storico-culturali specializzati
Technische und Industriemuseen	5,0	134	Musei tecnico-industriali
Volkskundliche und landwirtschaftliche Museen	4,6	119	Musei etnologico-agricoli
Stadt-, Heimat-, Tal- und Dorfmuseen	4,1	88	Musei civici, territoriali, locali
Archäologische, vor- und frühgeschichtliche Museen	3,7	81	Musei archeologici, pre- e protostorici
Andere Museumsarten	4,2	123	Altro tipo di museo
<b>Insgesamt</b>	<b>4,9</b>	<b>121</b>	<b>Totale</b>

Quelle: ASTAT

Fonte: ASTAT

**Erheblicher Rückgang der Besucherzahlen im Coronajahr 2020**

Im Laufe des Jahres 2020 haben coronabedingt nur 656.110 Personen ein Südtiroler Museum besucht (im vorhergehenden Jahr waren es mehr als 2 Millionen); 13,6% davon hatten freien Eintritt zu den Museen.

Die meistbesuchten Museen im Jahr 2020 sind die Burg- und Schlossmuseen und die Kunst- und Kunstgewerbemuseen mit jeweils 18,0%. Die Verteilung der Besucherinnen und Besucher auf die verschiedenen Museumsarten entspricht im Allgemeinen der Häufigkeitsverteilung der entsprechenden Museen (siehe Grafik 1). Eine Ausnahme bilden die sieben archäologischen, vor- und frühgeschichtlichen Museen, welche, vermutlich wegen der Gletschermumie „Ötzi“, einen hohen Besucheranteil (16,9%) verzeichnen.

72,4% des gesamten Museumsbestandes werden dauerhaft ausgestellt, die restlichen 27,6% sind Depotbestände, die im Hinblick auf künftige Ausstellungen gelagert oder Restaurierungsarbeiten unterzogen werden und demnach nicht zugänglich sind.

In den letzten fünf Jahren wurde etwa die Hälfte (50,5%) der kunsthistorischen Museumsbestände Südtirols für wissenschaftliche Zwecke verwendet. Im Laufe des Jahres 2020 haben 254 Wissenschaftlerinnen und Wissenschaftler zu Forschungszwecken darauf zurückgegriffen und insgesamt 225 Publikationen veröffentlicht. Weiters haben 206 Lehrpersonen und 930 Schülerinnen und Schüler sowie Studierende den für wissenschaftliche Tätigkeiten verfügbaren Bestand genutzt.

**Numero di visite di gran lunga inferiore nell'anno Corona 2020**

Nel corso del 2020, solo 656.110 persone hanno visitato un museo altoatesino a causa del Covid-19 (l'anno precedente erano oltre 2 milioni), di cui il 13,6% a ingresso libero.

I musei maggiormente visitati nel corso del 2020 sono stati i musei nei castelli e quelli a tema arte e artigianato, ciascuno con una quota del 18,0%. La distribuzione percentuale di visitatori e visitatrici tra le varie tipologie di musei segue, in generale, la numerosità dei musei della stessa tipologia (vedi grafico 1). Fanno eccezione i sette musei archeologici, pre- e protostorici, che hanno un'alta percentuale di visite (16,9%), presumibilmente per la presenza della mummia glaciale "Ötzi".

Il patrimonio complessivo dei musei nel 72,4% dei casi è esposto in maniera continuativa mentre il restante 27,6% è in deposito in attesa di essere utilizzato per esposizioni, mostre o perché sottoposto a restauro e non è quindi accessibile.

Negli ultimi cinque anni circa la metà (50,5%) del patrimonio storico-artistico dei musei altoatesini è stato utilizzato per attività scientifiche. Nel corso del 2020, oltre a 254 studiosi e studiose che hanno utilizzato il patrimonio museale per scopi di ricerca presentando complessivamente 225 pubblicazioni, troviamo 206 insegnanti e 930 alunni, alunne, studenti e studentesse che hanno fatto uso del patrimonio a disposizione per attività di tipo scientifico.

Im Jahr 2020 haben Südtirols Museen insgesamt 106 Ausstellungen angeboten. Außerdem konnten sie eine reichhaltige Produktion aufweisen: 101 Verlagswerke wie Bücher, Kataloge und Ähnliches, 42 digitale Datenträger mit Informationscharakter (CDs, DVDs), 657 Broschüren und Faltblätter, 469 Souvenirs, Ansichtskarten und 14 Arten von sonstigem Informationsmaterial.

Nel 2020 i musei in provincia di Bolzano hanno organizzato 106 mostre ed esposizioni, hanno prodotto complessivamente 101 opere editoriali quali libri, cataloghi e simili, 42 supporti digitali (CD, DVD) contenenti materiale informativo, 657 tra opuscoli e pieghevoli, 469 souvenir di oggettistica, cartoline e 14 altri tipi di materiale informativo.

## Museen und Umgang mit dem sanitären Notstand

Infolge des COVID-19-Notstandes und somit der vorübergehenden Schließung der Museen, aber auch des digitalen Wandels im Allgemeinen, greift eine Vielzahl an Museen auf soziale Netzwerke zurück. 65,4% der Museen haben während der Pandemie Profile auf Facebook, Instagram, Twitter angelegt oder verstärkt damit gearbeitet und sich um eine stärkere Präsenz im Netz bemüht, 63,6% haben ihren Internetauftritt ausgebaut. Zudem wurden virtuelle Rundgänge angeboten (29,0%), Streaming-Meetings eingeführt (21,5%) oder digitale Kataloge der Sammlungen im Netz zur Verfügung gestellt (16,8%). 15,9% der Museen haben Online-Dienste wie Workshops, Schulungen, Seminare usw. angeboten.

## Musei e gestione dell'emergenza

In seguito all'emergenza COVID-19 e quindi alla chiusura temporanea, ma anche alla trasformazione digitale in generale, un gran numero di musei sta facendo ricorso ai social media. Durante la pandemia, il 65,4% dei musei ha attivato o aumentato la sua presenza su Facebook, Instagram, Twitter, ecc. e/o sul web, il 63,6% ha iniziato o aumentato la sua presenza su un sito o piattaforme web. Sono stati offerti anche tour virtuali online (29,0%), sono stati introdotti incontri in streaming (21,5%) o sono stati resi disponibili online cataloghi digitali delle collezioni (16,8%). Il 15,9% dei musei ha fornito servizi online come laboratori, formazione, seminari, ecc.

Graf. 4

### Umgang mit dem Notstand - 2020

Prozentwerte; Ja-Antworten

### Gestione dell'emergenza - 2020

Valori percentuale; Risposte con un sì

Präsenz des Museums/Instituts in den sozialen Medien, z.B. Facebook, Instagram, Twitter usw. und/oder im Web veranlasst oder verstärkt  
Ha attivato e/o incrementato la presenza del museo/istituto sui social media (es. Facebook, Instagram, Twitter, ecc.) e/o sul web

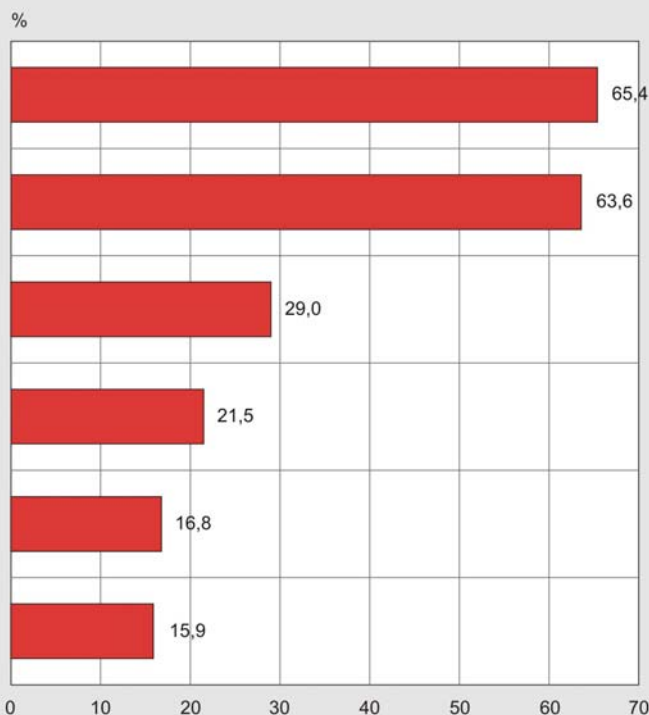
Präsenz des Museums/Instituts auf einer Webseite oder auf Webplattformen veranlasst oder verstärkt  
Ha attivato e/o incrementato la presenza del museo/istituto sul sito o su piattaforme web

Virtuelle Online-Rundgänge, geführte Videobesuche und/oder alternative Möglichkeiten zum Besuch des Museums/Instituts zur Verfügung gestellt  
Ha messo a disposizione online tour virtuali, video-visite guidate e/o modalità alternative di visita del museo/istituto

Online-Methoden der Interaktion und Miteinbeziehung der Öffentlichkeit, wie z.B. Video-Interviews, Analysen der Sammlungen, Streaming-Meetings usw. eingeführt  
Ha attivato modalità online di interazione e coinvolgimento del pubblico come video interviste, approfondimenti delle collezioni, incontri streaming, ecc.

Digitalen Katalog der Sammlungen online zur Verfügung gestellt  
Ha reso disponibile online il catalogo delle collezioni in formato digitale

Online-Dienste wie Workshops, Schulungen, Seminare usw. bereitgestellt  
Ha erogato online servizi come laboratori, corsi di formazione, seminari, ecc.



## Finanzierung erfolgt zu über 45% über öffentliche Beiträge

Die Einnahmen der Südtiroler Museen bestehen zu 45,5% aus öffentlichen Beiträgen. Der Verkauf von Eintrittskarten macht 24,1% der Einnahmen aus, 8,2% stammen aus Einkünften aus Verkäufen in den Shops und Gastbetrieben sowie aus Reproduktionsrechten oder anderen Gebühren. Geführte Besichtigungen tragen mit 5,6% zu den Einnahmen bei, während Mitgliedsbeiträge und Spenden sowie Sponsorengelder mit 2,9% bzw. 2,4% zu Buche schlagen.

## Oltre il 45% delle entrate finanziarie è costituito da contributi pubblici

Mediamente, l'incidenza dei contributi pubblici sulle entrate finanziarie dei musei in Alto Adige è pari al 45,5%. La vendita dei biglietti d'ingresso rappresenta invece il 24,1% delle fonti di finanziamento dei musei, mentre la vendita d'oggettistica, il servizio di bar/ristorazione e i diritti di riproduzione o altri diritti contribuiscono per l'8,2%. Le visite guidate rappresentano il 5,6% delle entrate nelle casse dei musei mentre il peso delle quote sociali, così come delle sponsorizzazioni, corrisponde, rispettivamente al 2,9% e al 2,4%.



Mehr als die Hälfte (52,4%) der Kosten der Südtiroler Museen sind Verwaltungskosten. Mit großem Abstand folgen als zweitgrößter Ausgabenposten die Kosten für die Neuanschaffung von Objekten, Ausstellungsgegenständen, technischer Ausrüstung und anderem (14,9%). 7,3% der Ausgaben entfallen auf Restaurierungs- und Konservierungsarbeiten, 6,1% auf Sonderausstellungen und 5,4% auf Marketing und PR-Kampagnen. Kosten für Forschung und didaktische Aktivitäten sowie für die Zusammenarbeit mit anderen Institutionen machen 4,2% aller Ausgaben aus.

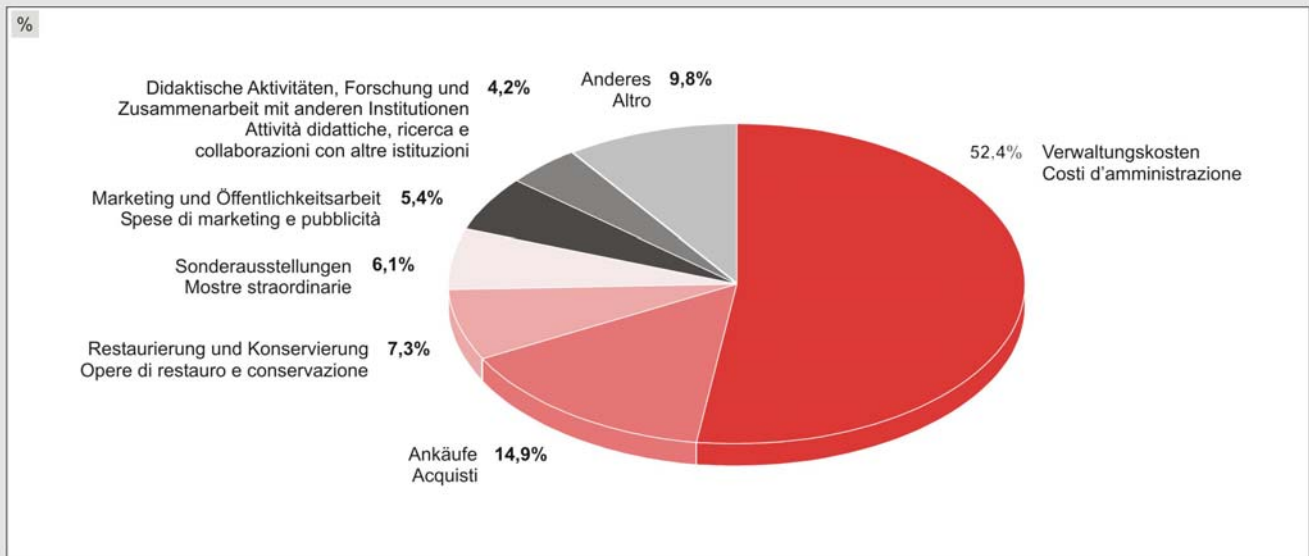
In riferimento ai costi che i musei altoatesini devono sostenere, le spese di amministrazione incidono mediamente per il 52,4%. La seconda voce più importante, con un peso percentuale però di gran lunga inferiore (14,9%), è costituita dalle spese per acquisti vari, come ad esempio, oggetti per l'allestimento delle esposizioni, per l'allestimento tecnico o di altra natura. Il 7,3% delle spese è dedicato ai lavori di restauro e conservazione, il 6,1% alle mostre straordinarie e il 5,4% alle spese di marketing e pubbliche relazioni. L'incidenza media delle spese in attività di ricerca, didattica e collaborazione con altre istituzioni è pari al 4,2%.

**Ausgaben der Museen - 2020**

Prozentuelle Verteilung

**Uscite finanziarie dei musei - 2020**

Composizione percentuale



© astat 2022 - sr



### Mehr als ein Drittel des Museums-personals hat einen befristeten Arbeitsvertrag

Insgesamt beschäftigen Südtirols Museen 923 Personen; 60,0% davon sind Frauen. 36,4% des Museumspersonals haben einen befristeten und 32,5% einen unbefristeten Arbeitsvertrag; 15,2% sind vollzeitbeschäftigt und 17,3% teilzeitbeschäftigt. 31,1% des Personals arbeitet ehrenamtlich.

Die Analyse des Museumspersonals nach Geschlecht und Arbeitsverhältnis zeigt, dass Frauen sowohl bei unbefristeten Teilzeitverhältnissen (81,3% gegenüber 18,8%) als auch bei befristeten Arbeitsverträgen (64,6% gegenüber 35,4%) deutlich stärker vertreten sind als Männer. Bei den Vollzeitkräften und den ehrenamtlich Tätigen lassen sich hingegen keine größeren geschlechtsspezifischen Unterschiede feststellen.

Die Museen mit besonders hohem Frauenanteil im Hinblick auf das Personal sind interessanterweise die Kunstmuseen und zu gleichen Anteilen die auf Kulturgeschichte spezialisierten Museen und die Archäologischen Museen: In diesen Museen sind fast 70% des Personals weiblich.

Betrachten wir die Daten sowohl in Bezug auf den Arbeitsvertrag als auch auf die Museumsträger wird

### Più di un terzo del personale dei musei ha un contratto a tempo determinato

Completivamente nei musei altoatesini sono impiegate 923 persone, di cui il 60,0% sono donne. Il 36,4% è costituito da personale dipendente a tempo determinato e il 32,5% a tempo indeterminato; il 15,2% è personale full-time e il 17,3% personale part-time. Nel 31,1% dei casi si tratta di personale volontario.

Analizzando la composizione del personale dei musei per sesso e tipologia di rapporto di collaborazione, emerge che le donne sono più rappresentate degli uomini tra le persone impiegate a tempo indeterminato a tempo parziale (81,3% contro il 18,8% degli uomini) e tra le persone impiegate con contratto a tempo determinato (64,6% contro il 35,4%). Tra i/le dipendenti a tempo pieno e tra i volontari e le volontarie non si osservano, invece, grandi differenze di genere.

È interessante notare, inoltre, come i musei con la maggior presenza di donne tra il personale siano i musei d'arte e in parti uguali quelli storico-culturali e quelli archeologici: le donne rappresentano infatti quasi il 70% del totale.

In relazione alla tipologia del rapporto di collaborazione del personale e la tipologia dell'ente gestore del

deutlich, dass in den Landesmuseen am häufigsten befristet Beschäftigte arbeiten (52,5% des Personals). Museen unter privater Trägerschaft setzen eher auf das Ehrenamt (54,9% ehrenamtlich Tätige), während in den Landesmuseen nur 0,8% der Mitarbeitenden ehrenamtlich beschäftigt sind, in den Gemeindemuseen allerdings 32,2%.

museo, emerge come siano i musei gestiti dalla Provincia a offrire più frequentemente le posizioni lavorative con contratto a tempo determinato (52,5% del totale dei collaboratori e delle collaboratrici). A contare maggiormente sul volontariato, invece, sono i musei gestiti da istituzioni private, presso le quali i volontari e le volontarie rappresentano il 54,9% degli operatori e delle operatrici. Il peso del volontariato tra i musei gestiti direttamente dalla Provincia è molto basso (0,8%), mentre raggiunge il 32,2% tra i musei comunali.

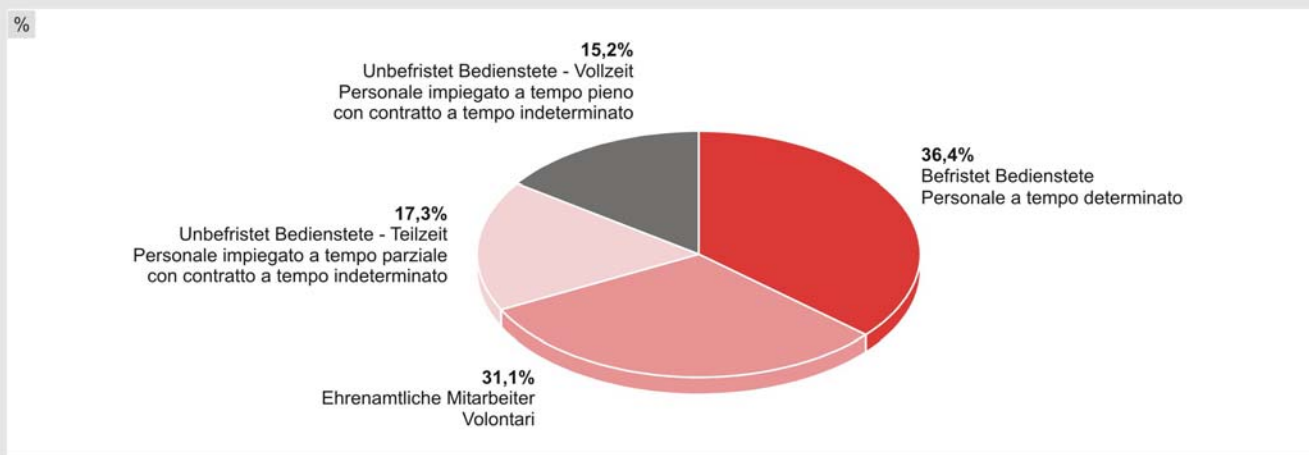
Graf. 7

**Museumspersonal nach Art des Arbeitsverhältnisses - 2020**

Prozentuelle Verteilung

**Personale dei musei per tipo di rapporto di collaborazione - 2020**

Composizione percentuale



© astat 2022 - sr



**Hinweise für die Redaktion:**

Für weitere Informationen wenden Sie sich bitte an Maria Plank, Tel. 0471 41 84 34, E-Mail: [maria.plank@provinz.bz.it](mailto:maria.plank@provinz.bz.it).

Nachdruck, Verwendung von Tabellen und Grafiken, fotomechanische Wiedergabe - auch auszugsweise - nur unter Angabe der Quelle (Herausgeber und Titel) gestattet.

Verantwortlicher Direktor: Timon Gärtner

**Indicazioni per la redazione:**

Per ulteriori chiarimenti si prega di rivolgersi a Maria Plank, tel. 0471 41 84 34, e-mail: [maria.plank@provincia.bz.it](mailto:maria.plank@provincia.bz.it).

Riproduzione parziale o totale del contenuto, diffusione e utilizzazione dei dati, delle informazioni, delle tavole e dei grafici autorizzata soltanto con la citazione della fonte (titolo ed edizione).

Direttore responsabile: Timon Gärtner