

**Landesinstitut für Statistik**Kanonikus-Michael-Gamper-Str. 1 • 39100 Bozen
Tel. 0471 41 84 00 • Fax 0471 41 84 19<https://astat.provinz.bz.it> • astat@provinz.bz.itAuszugsweiser oder vollständiger Nachdruck mit Quellenangabe (Herausgeber und Titel) gestattet
Halbmonatliche Druckschrift, eingetragen mit Nr. 10 vom 06.04.89 beim Landesgericht Bozen
Verantwortlicher Direktor: Timon Gärtner**Istituto provinciale di statistica**Via Canonico Michael Gamper 1 • 39100 Bolzano
Tel. 0471 41 84 00 • Fax 0471 41 84 19<https://astat.provincia.bz.it> • astat@provincia.bz.itRiproduzione parziale o totale autorizzata con la citazione della fonte (titolo ed edizione)
Pubblicazione quindicinale iscritta al Tribunale di Bolzano al n. 10 del 06.04.89
Direttore responsabile: Timon Gärtner

astatinfo

Nr. **60**
09/2019

Wirtschaftliche Ergebnisse der Unternehmen

2016

Im Jahr 2016 sind im Produzierenden Gewerbe und im Dienstleistungsbereich 46.395 Unternehmen tätig, die 184.519 Beschäftigte haben, wovon 131.076 unselbstständig Beschäftigte sind. Die betriebliche Wertschöpfung der Unternehmen und Dienstleister in Südtirol steigt gegenüber dem Vorjahr um 3,6% und übersteigt 10,5 Milliarden Euro (4,2 Milliarden Euro im Dienstleistungsbereich, 6,4 Milliarden Euro im Produzierenden Gewerbe).

Tab. 1

Wichtigste Wirtschaftskennzahlen der Unternehmen - Südtirol, Trentino und Italien - 2016**Principali indicatori economici delle imprese - Alto Adige, Trentino e Italia - 2016**

	Südtirol Alto Adige		Trentino		Italien Italia		
	Euro	% Veränderung gegenüber 2015 Variazione % rispetto al 2015	Euro	% Veränderung gegenüber 2015 Variazione % rispetto al 2015	Euro	% Veränderung gegenüber 2015 Variazione % rispetto al 2015	
Durchschnittsentlohnung je Beschäftigten	28.929	+1,5	25.188	+1,4	25.952	+0,3	Retribuzione media per dipendente
Sichtbare Arbeitsproduktivität (Wertschöpfung pro Beschäftigten)	57.057	+0,9	48.951	+4,1	46.575	+2,3	Produttività apparente (valore aggiunto per addetto)
Umsatz je Beschäftigten	188.671	-0,7	163.408	+1,9	183.138	-3,3	Fatturato per addetto

Quelle: ISTAT, Auswertung des ASTAT

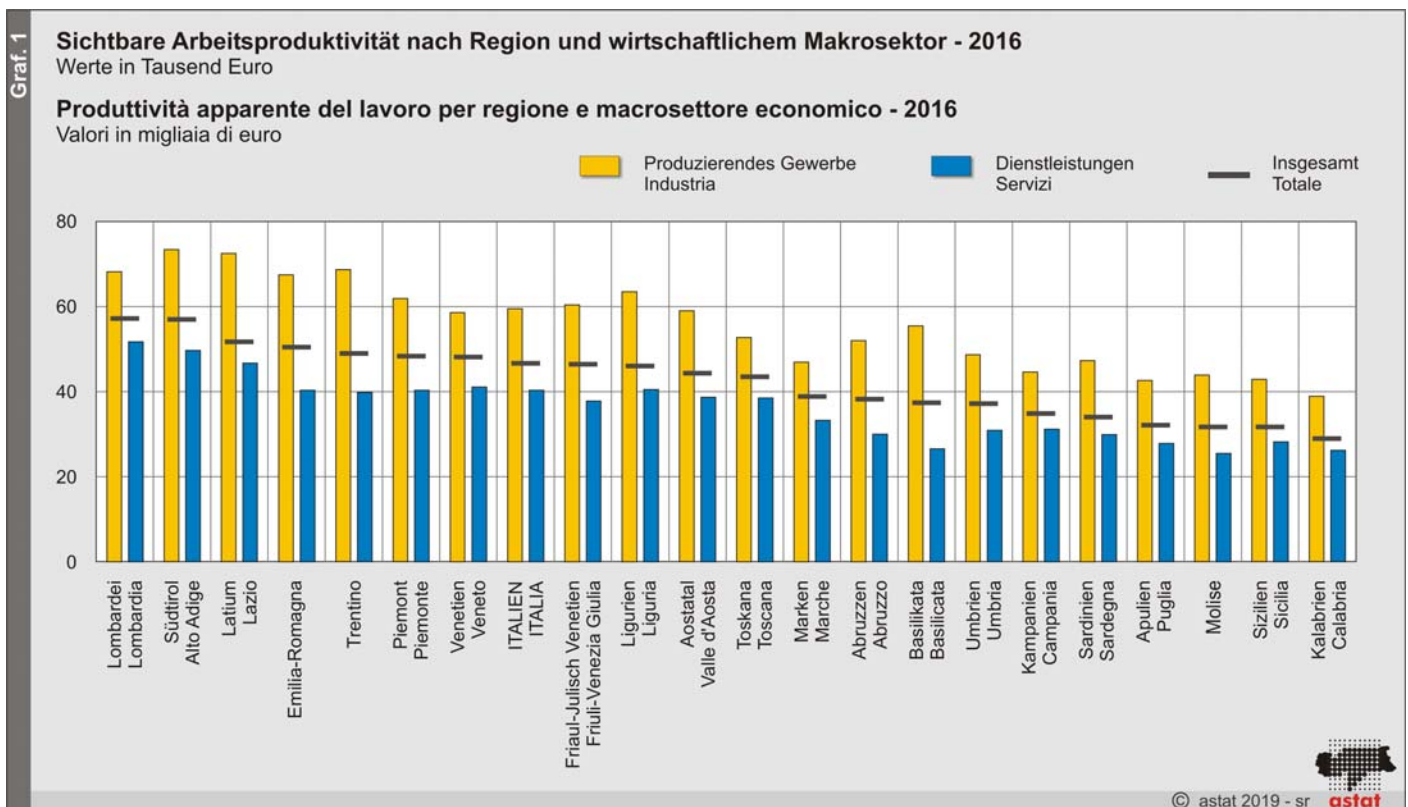
Fonte: ISTAT, elaborazione ASTAT

Sichtbare Arbeitsproduktivität: Südtirol im Produzierenden Gewerbe italienweit an erster Stelle

Produttività apparente: Alto Adige al primo posto in Italia nel settore industria

Die sichtbare Arbeitsproduktivität, die in nominellen Werten als Verhältnis zwischen Wertschöpfung und Beschäftigtenzahl (Wertschöpfung pro Beschäftigten) gemessen wird, beträgt für Südtirol 57,1 Tausend Euro. Dies ist der zweithöchste Wert in ganz Italien. An erster Stelle befindet sich die Lombardei mit 57,4 Tausend Euro, auf Platz 3 Latium mit 51,5 Tausend Euro. Das Trentino verzeichnet 49,0 Tausend Euro. Die niedrigste sichtbare Arbeitsproduktivität Italiens wird in Kalabrien erzielt (29,1 Tausend Euro). Im Produzierenden Gewerbe erreicht Südtirol den höchsten Wert der sichtbaren Arbeitsproduktivität (73,4 Tausend Euro) in Italien, gefolgt vom Latium (72,5 Tausend Euro).

La produttività apparente del lavoro, misurata in termini nominali dal rapporto tra valore aggiunto e il numero di addetti (valore aggiunto per addetto) fa registrare alla provincia di Bolzano un valore pari a 57,1 mila euro che garantisce il secondo posto a livello nazionale. La prima in classifica a pochissima distanza è la Lombardia con 57,4 mila euro, la terza in classifica il Lazio con 51,5 mila euro. La provincia di Trento fa rilevare un valore pari a 49,0 mila euro. La produttività apparente più bassa a livello nazionale viene registrata in Calabria (29,1 mila euro). Nell'industria è la provincia di Bolzano a far registrare i livelli migliori di produttività apparente di lavoro (73,4 mila euro), prima in assoluto in Italia, seguita dal Lazio (72,5 mila euro).



Entlohnungen je Beschäftigten nur von der Lombardei übertroffen

Retribuzioni per dipendente al secondo posto dopo la Lombardia

Im Jahr 2016 beträgt der gesamte Umsatz der Unternehmen im Produzierenden Gewerbe und in den Dienstleistungen 34,8 Milliarden Euro (+1,9% im Vergleich zum Vorjahr).

Nel 2016 in provincia di Bolzano l'intero fatturato delle imprese nei settori industria e servizi ammonta a 34,8 miliardi di euro (+1,9% rispetto all'anno precedente).

Gemessen am Umsatz je Beschäftigten liegt das durchschnittliche Südtiroler Unternehmen der Bereiche Produzierendes Gewerbe und Dienstleistungen

Analizzando il fatturato per addetto, l'impresa media altoatesina dei settori industria e servizi si attesta, con 188,7 mila euro, al di sopra sia della media nazionale

mit 188,7 Tausend Euro sowohl über dem gesamtstaatlichen Durchschnitt (183,1 Tausend Euro) als auch über jenem des Trentino (163,4 Tausend Euro). Der Umsatz je Beschäftigten ist sowohl auf Landes- als auch auf gesamtstaatlicher Ebene gesunken (-0,7% bzw. -3,3%).

2016 beträgt die Entlohnung je Beschäftigten 28.929 Euro, und zwar 33.084 Euro im Produzierenden Gewerbe und 26.660 Euro im Dienstleistungsbereich. In Südtirol liegt die Entlohnung je Beschäftigten über jener des Trentino (25.188 Euro) und über dem gesamtstaatlichen Wert (25.952 Euro). Italienweit ist die Entlohnung je Beschäftigten nur in der Lombardei (30.308 Euro) höher als hierzulande.

(183,1 mila euro) che di quella del Trentino (163,4 mila euro). Il fatturato per addetto è diminuito sia a livello locale (-0,7%) che a livello nazionale (-3,3%).

Nel 2016 la retribuzione per dipendente ammonta a 28.929 euro, 33.084 euro nell'industria e 26.660 euro nei servizi. La retribuzione per dipendente in Alto Adige risulta essere superiore sia rispetto a quella della vicina provincia di Trento (25.188 euro) sia a quella nazionale (25.952 euro), e si colloca al secondo posto in Italia dopo la Lombardia (30.308 euro).

Kleinst- und Kleinunternehmen treiben die Wirtschaft an

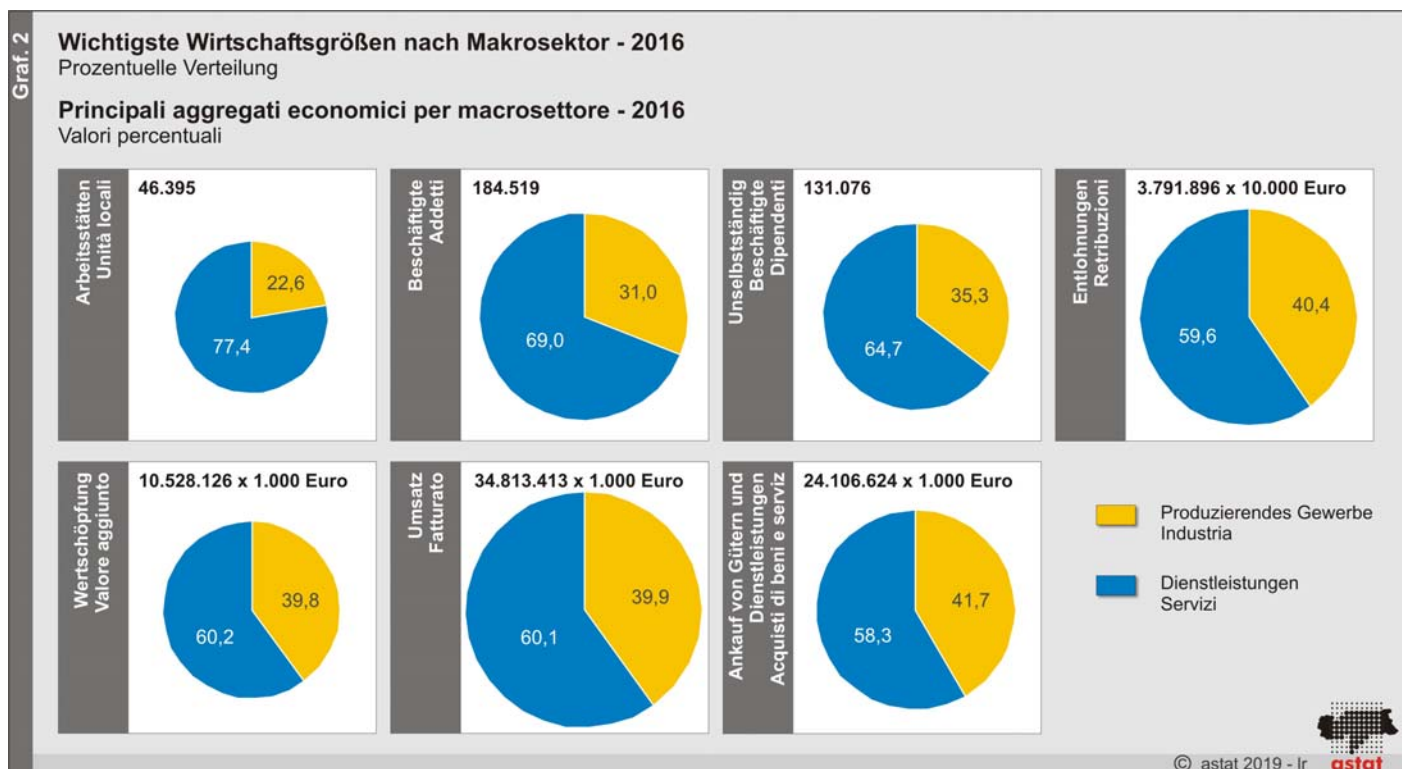
Die Kleinstunternehmen (0-9 Beschäftigte) und Kleinunternehmen (10-49 Beschäftigte) prägen die Südtiroler Produktionsstruktur und beherrschen die lokale Wirtschaft, indem sie zusammen 72,6% der Wertschöpfung generieren. 40,3% werden dabei von den Kleinstunternehmen erwirtschaftet. Fast alle Arbeitsstätten (99,2%) fallen in die Größenklasse „weniger als 50 Beschäftigte“, wobei 92,5% der Arbeitsstätten weniger als 10 Beschäftigte haben.

Bei den Entlohnungen werden die höchsten Beträge bei den Kleinunternehmen (10-49 Beschäftigte) erzielt (38,6% des Gesamtwertes). Die Kleinstunternehmen verbuchen neben dem höchsten Prozentanteil an der Wertschöpfung (40,3%) auch den höchsten Anteil am

Micro e piccole imprese motore dell'economia locale

Le microimprese (0-9 addetti) e le piccole imprese 10-49 addetti) contraddistinguono la struttura del sistema produttivo altoatesino e dominano lo scenario dell'economia locale, producendo il 72,6% del valore aggiunto, di cui il 40,3% è prodotto dalle microimprese. La quasi totalità delle unità locali (99,2%) si colloca nella classe dimensionale che sta al di sotto dei 50 addetti, il 92,5% delle unità locali totali ha meno di 10 addetti.

Relativamente alle retribuzioni, le piccole imprese (10-49 addetti) fanno rilevare il valore più alto (38,6% del totale). Le microimprese rilevano, oltre alla percentuale più alta di valore aggiunto (40,3%), anche quella più alta di fatturato (36,9%) e di acquisti di beni e



Umsatz (36,9%) und am Ankauf von Gütern und Dienstleistungen (34,5%).

servizi (34,5%).

Die höchste Wertschöpfung je Beschäftigten (70.933 Euro) wird von den Mittelbetrieben mit 50-249 Beschäftigten erzielt. Die höchste Entlohnung je Beschäftigten beziehen hingegen die Bediensteten der Großunternehmen (34.964 Euro), dicht gefolgt von den Mittelbetrieben.

Il valore aggiunto per addetto più alto (70.933 euro) viene rilevato nelle medie imprese (50-249 addetti), mentre la retribuzione per dipendente più alta viene conseguita dalle grandi imprese (34.964 euro), seguita a breve distanza dalle medie imprese.

Die Analyse der Daten nach Makrosektor ergibt, dass die Dienstleistungen den jeweils höchsten Prozentanteil bei allen Wirtschaftsgrößen halten: 77,4% der Arbeitsstätten, 69,0% der Beschäftigten und 64,7% der unselbstständig Beschäftigten. Der Anteil für den Ankauf von Gütern und Dienstleistungen ist hingegen geringer als jener der anderen Größen (58,3%).

Analizzando i dati per macrosettore si evince che i servizi detengono la maggior quota percentuale per tutti gli aggregati economici: il 77,4% delle unità locali, il 69,0% degli addetti, il 64,7% dei dipendenti. Relativamente alla quota di acquisti di beni e servizi l'incidenza è minore rispetto agli altri aggregati (58,3%).

Tab. 2

Wichtigste Wirtschaftsgrößen nach Makrosektor und Größenklasse - 2016

Principali aggregati economici per macrosettore e classe dimensionale - 2016

	Arbeitsstätten Unità locali	Beschäftigte Addetti	Unselbstständig Beschäftigte Dipendenti	Entlohnungen (Tausend Euro) Retribuzioni (migliaia di euro)	Wertschöpfung (Tausend Euro) Valore aggiunto (migliaia di euro)	Umsatz (Tausend Euro) Fatturato (migliaia di euro)	Ankauf von Gütern und Dienstleistungen (Tausend Euro) Acquisti di beni e servizi (migliaia di euro)	
Wirtschaftsgrößen nach Makrosektor / Aggregati economici per macrosettore								
Produzierendes Gewerbe	10.464	57.154	46.291	1.531.507	4.192.723	13.893.437	10.058.515	Industria
Dienstleistungen	35.931	127.365	84.785	2.260.389	6.335.403	20.919.976	14.048.109	Servizi
Insgesamt	46.395	184.519	131.076	3.791.896	10.528.126	34.813.413	24.106.624	Totale
Prozentuelle Verteilung nach Makrosektor / Composizione percentuale per macrosettore								
Produzierendes Gewerbe	22,6	31,0	35,3	40,4	39,8	39,9	41,7	Industria
Dienstleistungen	77,4	69,0	64,7	59,6	60,2	60,1	58,3	Servizi
Insgesamt	100,0	100,0	100,0	100,0	100,0	100,0	100,0	Totale
Wirtschaftsgrößen nach Größenklasse / Aggregati economici per classe dimensionale								
Kleinstunternehmen (0-9 Beschäftigte)	42.899	87.269	39.160	938.998	4.238.557	12.850.977	8.326.229	Microimprese (0-9 addetti)
Kleinunternehmen (10-49 Beschäftigte)	3.147	56.153	51.396	1.463.267	3.403.501	11.534.824	7.997.597	Piccole imprese (10-49 addetti)
Mittelbetriebe (50-249 Beschäftigte)	328	30.128	29.570	1.006.760	2.137.089	8.112.312	6.099.295	Medie imprese (50-249 addetti)
Großbetriebe (> 250 Beschäftigte)	21	10.969	10.951	382.872	748.978	2.315.300	1.683.504	Grandi imprese (>250 addetti)
Insgesamt	46.395	184.519	131.077	3.791.897	10.528.125	34.813.413	24.106.625	Totale
Prozentuelle Verteilung nach Größenklasse / Composizione percentuale per classe dimensionale								
Kleinstunternehmen (0-9 Beschäftigte)	92,5	47,3	29,9	24,8	40,3	36,9	34,5	Microimprese (0-9 addetti)
Kleinunternehmen (10-49 Beschäftigte)	6,8	30,4	39,2	38,6	32,3	33,1	33,2	Piccole imprese (10-49 addetti)
Mittelbetriebe (50-249 Beschäftigte)	0,7	16,3	22,6	26,6	20,3	23,3	25,3	Medie imprese (50-249 addetti)
Großbetriebe (> 250 Beschäftigte)	0,0	5,9	8,4	10,1	7,1	6,7	7,0	Grandi imprese (>250 addetti)
Insgesamt	100,0	100,0	100,0	100,0	100,0	100,0	100	Totale

Wichtigste Wirtschaftskennzahlen nach Makrosektor und Größenklasse - 2016

Principali indicatori economici per macrosettore e classe dimensionale - 2016

	Wertschöpfung je Beschäftigten (Euro)	Wertschöpfung am Umsatz (Prozentwerte)	Ankauf von Gütern und Dienstleistungen am Umsatz (Prozentwerte)	Entlohnung an der Wertschöpfung (Prozentwerte)	Entlohnung je Beschäftigten (Euro)	Umsatz je Beschäftigten (Euro)	
	Valore aggiunto per addetto (euro)	Valore aggiunto sul fatturato (valori percentuali)	Acquisti di beni e servizi sul fatturato (valori percentuali)	Retribuzione sul valore aggiunto (valori percentuali)	Retribuzione per dipendente (euro)	Fatturato per addetto (euro)	

Wirtschaftszahlen nach Makrosektor / Indicatori economici per macrosettore

Produzierendes Gewerbe	73.358	30,2	72,4	36,5	33.084	243.088	Industria
Dienstleistungen	49.742	30,3	67,2	35,7	26.660	164.252	Servizi
Insgesamt	57.057	30,2	69,2	36,0	28.929	188.671	Totale

Wirtschaftskennzahlen nach Größenklasse / Indicatori economici per classe dimensionale

Kleinstunternehmen (0-9 Beschäftigte)	48.569	33,0	64,8	22,2	23.979	147.257	Microimprese (0-9 addetti)
Kleinunternehmen (10-49 Beschäftigte)	60.611	29,5	69,3	43,0	28.470	205.418	Piccole imprese (10-49 addetti)
Mittelbetriebe (50-249 Beschäftigte)	70.933	26,3	75,2	47,1	34.047	269.262	Medie imprese (50-249 addetti)
Großbetriebe (> 250 Beschäftigte)	68.281	32,3	72,7	51,1	34.964	211.077	Grandi imprese (>250 addetti)
Insgesamt	57.057	30,2	69,2	36,0	28.929	188.671	Totale

Quelle: ISTAT, Auswertung des ASTAT

Fonte: ISTAT, elaborazione ASTAT

Burgstall ist die Gemeinde mit der höchsten Wertschöpfung je Beschäftigten und jene mit den höchsten Entlohnungen

Postal il comune col valore aggiunto per addetto più alto e con le retribuzioni più alte

Auf Gemeindeebene verzeichnen die großen Gemeinden Bozen, Meran, Bruneck und Brixen bei allen wichtigsten Wirtschaftsgrößen, sprich Anzahl der Arbeitsstätten, Anzahl der Beschäftigten, Anzahl der unselbstständig Beschäftigten, Entlohnungen, Wertschöpfung und Umsatz, Spitzenwerte.

A livello comunale i comuni maggiori quali Bolzano, Merano, Brunico e Bressanone detengono il primato su tutti i principali aggregati economici, ovvero numero di unità locali, addetti, dipendenti, retribuzioni, valore aggiunto e fatturato.

Zieht man die Wirtschaftskennzahlen heran, ändert sich das Bild jedoch. Dann belegen nicht mehr die Großgemeinden die ersten Plätze der Rangordnung, sondern je nach Kennzahl stechen andere Gemeindetypen hervor. In einigen Fällen ist dies auf die Ansiedlung von größeren Betrieben bzw. von Unternehmen, die in Bereichen mit höherer Produktivität tätig sind, zurückzuführen.

Andando ad analizzare invece gli indicatori economici, la situazione cambia. Non sono più i grandi comuni ad occupare i primi posti in classifica, ma a seconda dell'indicatore entrano in scena realtà comunali diverse. In alcuni casi ciò dipende dalla collocazione territoriale di aziende di significativa dimensione o ricadenti in settori di attività a più alta produttività.

Die **Wertschöpfung je Beschäftigten** ist in Burgstall mit 78.684 Euro am höchsten, gefolgt von Bozen mit 67.748 Euro.

Relativamente al **valore aggiunto per addetto** è Postal a detenere il primato assoluto con 78.684 euro. Al secondo posto Bolzano con 67.748 euro.

Das Verhältnis **Wertschöpfung am Umsatz** gibt die Fähigkeit des Produktionssystems wieder, Wertschöpfung zu generieren. Prettau liegt dabei mit 57,1% in Südtirol an erster Stelle, ex aequo gefolgt von Proveis und Ulten mit 52,2%.

Il rapporto **valore aggiunto sul fatturato** esprime la capacità del processo produttivo di creare valore aggiunto. Predoi detiene il primato in Alto Adige registrando un 57,1%, al secondo posto Proveis e Ultimo con il 52,5%.

Wichtigste Wirtschaftsgrößen und -kennzahlen der Unternehmen nach Gemeinde - 2016

Principali aggregati e indicatori economici delle imprese per comune - 2016

GEMEINDE	Arbeitsstätten	Beschäftigte	Unselbstständig Beschäftigte	Entlohnungen (Tausend Euro)	Wertschöpfung (Tausend Euro)	Umsatz (Tausend Euro)	Ankauf von Gütern und Dienstleistungen (Tausend Euro)	
	Unità locali	Addetti	Dipendenti	Retribuzioni (migliaia di euro)	Valore aggiunto (migliaia di euro)	Fatturato (migliaia di euro)	Acquisti di beni e servizi (migliaia di euro)	
001	Aldein	113	315	164	3.860	11.676	29.837	16.701
002	Andrian	114	261	149	4.636	15.838	51.500	38.881
003	Altrei	22	40	13	259	1.309	3.035	1.522
004	Eppan a. d. Weinstr.	1.232	4.129	2.727	80.758	232.117	796.884	529.753
005	Hafling	71	421	288	7.666	22.734	49.085	24.866
006	Abtei	586	2.129	1.267	36.404	115.874	262.354	144.600
007	Barbian	113	644	497	13.263	36.106	105.680	66.246
008	Bozen	11.349	44.608	34.076	1.004.583	3.022.077	10.609.292	7.750.033
009	Prags	66	224	126	2.930	9.307	19.338	8.965
010	Brenner	174	815	635	15.957	38.812	103.168	66.961
011	Brixen	1.895	8.407	6.450	198.752	530.559	1.754.700	1.247.225
012	Branzoll	134	398	230	5.615	15.504	49.250	34.467
013	Bruneck	1.761	8.987	7.136	225.559	565.108	1.654.603	1.065.552
014	Kuens	19	36	13	357	1.282	2.515	1.085
015	Kaltern a. d. Weinstr.	648	2.250	1.428	40.255	105.258	303.775	192.147
016	Freienfeld	147	839	667	22.073	51.424	208.993	163.291
017	Sand in Taufers	512	2.115	1.498	41.956	112.115	318.423	190.144
018	Kastelbell-Tschars	141	614	421	11.069	40.308	168.453	116.308
019	Kastelruth	817	3.116	2.057	54.747	161.817	395.014	206.558
020	Tschermers	143	414	228	5.842	24.176	61.685	35.785
021	Kiens	167	1.227	1.043	36.641	68.644	217.167	133.429
022	Klausen	417	1.382	864	25.491	75.730	244.776	174.202
023	Karneid	274	833	516	14.462	43.843	119.320	73.272
024	Kurtatsch a. d. Weinstr.	141	841	682	22.369	51.055	197.227	145.177
025	Kurtinig a. d. Weinstr.	36	111	64	1.648	4.825	15.106	10.008
026	Corvara	403	1.612	986	29.290	93.302	181.065	82.574
027	Graun im Vinschgau	198	608	336	8.225	24.699	58.537	32.529
028	Toblach	307	1.232	837	21.071	57.093	173.665	104.167
029	Neumarkt	497	3.614	3.078	109.027	212.028	825.378	590.030
030	Pfalzen	152	597	415	9.587	24.211	68.538	44.939
031	Völs am Schlern	288	928	584	14.982	43.265	113.982	67.418
032	Franzensfeste	50	277	209	7.103	15.297	53.213	38.627
033	Villnöss	166	513	282	6.987	21.086	53.840	30.643
034	Gais	157	906	708	18.393	58.407	141.884	96.898
035	Gargazon	122	421	265	8.073	21.897	79.943	66.086
036	Glurns	80	392	302	7.402	15.365	39.421	21.250
037	Latsch	349	1.574	1.165	30.618	76.076	455.288	371.714
038	Algund	434	1.746	1.219	33.967	100.810	300.276	174.806
039	Lajen	218	673	408	10.725	33.602	104.261	70.158
040	Leifers	1.003	4.122	3.003	92.369	213.207	757.057	547.550
041	Lana	1.120	4.577	3.276	98.115	261.419	925.648	648.891
042	Laas	208	1.129	890	22.847	47.373	149.216	102.187
043	Laurein	24	59	32	803	2.536	7.269	4.806
044	Lüsen	78	356	263	6.638	21.177	43.514	20.151
045	Margreid a. d. Weinstr.	74	293	199	6.081	15.012	60.267	45.623
046	Mals im Vinschgau	341	1.244	814	19.072	51.813	129.010	75.402
047	Enneberg	366	1.139	606	16.173	53.735	113.323	54.213
048	Marling	189	795	556	16.732	40.941	142.976	97.693
049	Martell	62	180	91	2.169	6.113	15.799	9.260
050	Mölten	121	235	85	2.040	8.285	20.763	11.857
051	Meran	3.678	12.581	8.534	225.156	626.830	2.440.744	1.888.282
052	Welsberg-Taisten	187	804	570	14.609	41.006	110.482	67.013
053	Montan	119	440	282	7.717	21.580	71.930	49.276
054	Moos in Passeier	157	506	290	7.479	23.033	57.023	34.503
055	Nals	141	496	337	8.824	26.486	88.519	62.632
056	Naturns	480	2.374	1.802	50.796	148.757	440.886	275.918
057	Natz-Schabs	225	909	635	16.719	43.980	133.344	90.061
058	Welschnofen	198	646	359	8.776	27.478	73.525	41.941
059	Deutschnofen	331	1.280	836	23.035	60.909	161.158	98.624
060	Auer	356	1.679	1.278	39.164	95.449	468.452	393.184

Wichtigste Wirtschaftsgrößen und -kennzahlen der Unternehmen nach Gemeinde - 2016

Principali aggregati e indicatori economici delle imprese per comune - 2016

Wertschöpfung je Beschäftigten (Euro)	Wertschöpfung am Umsatz (Prozentwerte)	Ankauf von Gütern und Dienstleistungen am Umsatz (Prozentwerte)	Entlohnungen an der Wertschöpfung (Prozentwerte)	Entlohnung je Beschäftigten (Euro)	Umsatz je Beschäftigten (Euro)	COMUNI
Valore aggiunto per addetto (euro)	Valore aggiunto sul fatturato (valori percentuali)	Acquisti di beni e servizi sul fatturato (valori percentuali)	Retribuzione sul valore aggiunto (valori percentuali)	Retribuzione per dipendente (euro)	Fatturato per addetto (euro)	
37.037	39,1	56,0	33,1	23.474	94.721	Aldino
60.735	30,8	75,5	29,3	31.061	197.318	Andriano
32.396	43,1	50,1	19,8	19.989	75.875	Anterivo
56.216	29,1	66,5	34,8	29.618	192.997	Appiano sulla strada del vino
53.989	46,3	50,7	33,7	26.615	116.591	Avelengo
54.427	44,2	55,1	31,4	28.727	123.229	Badia
56.056	34,2	62,7	36,7	26.713	164.099	Barbiano
67.748	28,5	73,0	33,2	29.481	237.834	Bolzano
41.588	48,1	46,4	31,5	23.349	86.330	Braies
47.647	37,6	64,9	41,1	25.141	126.587	Brennero
63.108	30,2	71,1	37,5	30.815	208.719	Bressanone
38.969	31,5	70,0	36,2	24.379	123.744	Bronzolo
62.877	34,2	64,4	39,9	31.607	184.111	Brunico
35.931	51,0	43,1	27,9	28.170	69.861	Caines
46.791	34,6	63,3	38,2	28.187	135.011	Caldaro sulla strada del vino
61.258	24,6	78,1	42,9	33.112	249.098	Campo di Trens
53.007	35,2	59,7	37,4	28.008	150.555	Campo Tures
65.643	23,9	69,0	27,5	26.277	274.353	Castelbello-Ciardes
51.925	41,0	52,3	33,8	26.614	126.770	Castelrotto
58.367	39,2	58,0	24,2	25.642	148.998	Cermes
55.954	31,6	61,4	53,4	35.147	176.990	Chienes
54.785	30,9	71,2	33,7	29.489	177.117	Chiusa
52.654	36,7	61,4	33,0	28.027	143.241	Cornedo all'Isarco
60.690	25,9	73,6	43,8	32.806	234.515	Cortaccia sulla strada del vino
43.351	31,9	66,3	34,1	25.942	136.090	Cortina sulla strada del vino
57.896	51,5	45,6	31,4	29.693	112.323	Corvara in Badia
40.621	42,2	55,6	33,3	24.457	96.278	Curon Venosta
46.346	32,9	60,0	36,9	25.186	140.962	Dobbiaco
58.669	25,7	71,5	51,4	35.421	228.384	Egna
40.567	35,3	65,6	39,6	23.100	114.804	Falzes
46.629	38,0	59,1	34,6	25.645	122.825	Fiè allo Sciliar
55.296	28,7	72,6	46,4	34.055	192.105	Fortezza
41.097	39,2	56,9	33,1	24.807	104.951	Funes
64.436	41,2	68,3	31,5	25.961	156.605	Gais
52.016	27,4	82,7	36,9	30.466	189.888	Gargazzone
39.209	39,0	53,9	48,2	24.532	100.564	Glorenza
48.327	16,7	81,6	40,2	26.277	289.255	Laces
57.732	33,6	58,2	33,7	27.873	171.979	Lagundo
49.962	32,2	67,3	31,9	26.303	154.920	Laion
51.719	28,2	72,3	43,3	30.761	183.663	Laives
57.121	28,2	70,1	37,5	29.947	202.239	Lana
41.961	31,7	68,5	48,2	25.677	132.167	Lasa
42.729	34,9	66,1	31,7	24.816	123.203	Lauregno
59.515	48,7	46,3	31,3	25.280	122.230	Luson
51.270	24,9	75,7	40,5	30.490	205.689	Magrè sulla strada del vino
41.636	40,2	58,4	36,8	23.439	103.706	Malles Venosta
47.159	47,4	47,8	30,1	26.676	99.493	Marebbe
51.517	28,6	68,3	40,9	30.084	179.844	Marlengo
33.939	38,7	58,6	35,5	23.796	87.772	Martello
35.287	39,9	57,1	24,6	23.883	88.353	Meltina
49.825	25,7	77,4	35,9	26.384	194.002	Merano
51.026	37,1	60,7	35,6	25.621	137.415	Monguelfo-Tesido
49.097	30,0	68,5	35,8	27.396	163.477	Montagna
45.551	40,4	60,5	32,5	25.773	112.694	Moso in Passiria
53.375	29,9	70,8	33,3	26.199	178.466	Nalles
62.655	33,7	62,6	34,1	28.184	185.714	Naturno
48.404	33,0	67,5	38,0	26.317	146.693	Naz-Sciaves
42.512	37,4	57,0	31,9	24.447	113.816	Nova Levante
47.581	37,8	61,2	37,8	27.562	125.905	Nova Ponente
56.840	20,4	83,9	41,0	30.636	279.007	Ora

Wichtigste Wirtschaftsgrößen und -kennzahlen der Unternehmen nach Gemeinde - 2016

Principali aggregati e indicatori economici delle imprese per comune - 2016

GEMEINDE	Arbeitsstätten	Beschäftigte	Unselbstständig Beschäftigte	Entlohnungen (Tausend Euro)	Wertschöpfung (Tausend Euro)	Umsatz (Tausend Euro)	Ankauf von Gütern und Dienstleistungen (Tausend Euro)	
	Unità locali	Addetti	Dipendenti	Retribuzioni (migliaia di euro)	Valore aggiunto (migliaia di euro)	Fatturato (migliaia di euro)	Acquisti di beni e servizi (migliaia di euro)	
061	St. Ulrich	674	1.988	1.038	28.321	92.914	266.319	159.461
062	Partschins	266	782	445	12.968	38.333	104.499	60.607
063	Percha	100	328	206	5.229	16.185	70.172	53.932
064	Plaus	66	152	68	1.634	7.074	27.973	21.336
065	Waidbruck	21	47	23	612	2.013	6.847	3.273
066	Burgstall	155	898	711	33.136	70.640	249.531	177.951
067	Prad am Stilfserjoch	275	1.064	738	18.335	51.681	136.288	83.040
068	Prettau	29	61	21	402	1.979	3.465	1.642
069	Proveis	15	32	15	340	1.484	2.828	1.470
070	Ratschings	274	1.515	1.121	32.637	95.207	229.779	118.237
071	Rasen-Antholz	269	838	485	11.670	35.156	90.531	52.572
072	Ritten	601	2.839	2.087	71.072	176.498	681.526	507.157
073	Riffian	93	256	128	3.182	9.292	23.253	13.032
074	Mühlbach	284	1.162	774	20.770	54.927	130.577	68.768
075	Rodeneck	82	283	185	4.360	12.627	34.263	22.095
076	Salurn	229	641	363	8.914	24.897	96.088	61.440
077	Innichen	376	1.660	1.178	32.250	85.043	268.697	181.934
079	Jenesien	191	519	269	6.765	20.825	47.668	25.402
080	St. Leonhard in Passeier	260	1.048	670	17.411	52.724	160.172	107.646
081	St. Lorenzen	305	1.601	1.278	34.066	90.019	327.688	224.809
082	St. Martin in Thurn	164	478	261	6.701	20.457	52.817	32.676
083	St. Martin in Passeier	234	895	575	14.480	50.201	106.767	51.407
084	St. Pankraz	104	254	128	3.237	10.461	26.943	18.071
085	St. Christina in Gröden	314	863	443	12.175	37.558	86.121	43.033
086	Sarnatal	510	1.733	1.075	26.678	83.437	240.655	160.971
087	Schenna	337	1.205	723	19.038	60.875	120.424	51.465
088	Mühlwald	61	167	90	2.274	7.549	19.794	12.302
089	Wolkenstein in Gröden	571	2.170	1.275	35.803	120.722	243.569	110.485
091	Schnals	99	455	319	8.099	21.101	48.927	22.783
092	Sexten	260	1.135	749	20.149	54.475	121.355	61.671
093	Schlanders	463	1.988	1.454	40.101	117.836	357.685	224.032
094	Schluderns	105	802	676	17.000	35.234	96.003	62.220
095	Stilfs	152	548	314	8.585	24.578	52.267	23.529
096	Terenten	98	426	306	8.857	20.648	60.522	37.759
097	Terlan	352	1.568	1.174	38.053	84.847	777.897	685.351
098	Tramin a. d. Weinstr.	270	944	621	18.752	49.126	186.615	129.999
099	Tisens	135	411	218	4.931	14.695	33.535	17.334
100	Tiers	86	263	144	3.451	10.898	26.003	13.488
101	Tirol	324	1.104	647	17.729	59.764	117.593	51.330
102	Truden im Naturpark	67	347	257	6.702	14.650	38.688	29.119
103	Taufers im Münstertal	39	97	49	1.111	3.256	7.871	4.257
104	Ulten	223	712	421	9.711	31.310	59.664	31.451
105	Pfatten	48	134	83	2.090	6.689	18.695	10.152
106	Olang	271	1.167	805	21.456	67.180	194.226	122.919
107	Pfitsch	188	806	580	12.828	39.811	110.046	71.783
108	Ahrntal	421	1.588	984	23.637	85.775	206.644	118.036
109	Gsies	122	441	284	6.843	19.822	45.635	25.362
110	Vintl	191	751	523	16.387	45.032	160.231	114.132
111	Vahrn	406	2.166	1.749	53.217	124.283	545.882	401.112
112	Vöran	80	238	133	3.259	10.042	34.306	22.715
113	Niederdorf	110	434	304	8.179	19.344	57.651	37.247
114	Villanders	97	382	252	5.869	18.497	49.574	30.629
115	Sterzing	590	2.851	2.165	74.045	175.824	621.374	405.525
116	Feldthurns	176	541	334	8.267	23.816	52.563	31.563
117	Wengen	137	494	311	8.236	20.932	50.355	28.074
118	U. L. Frau i. W.-St. Felix	54	153	80	1.980	6.127	24.974	18.755
Insgesamt	46.395	184.519	131.076	3.791.896	10.528.126	34.813.413	24.106.624	

Quelle: ISTAT, Auswertung des ASTAT

Wichtigste Wirtschaftsgrößen und -kennzahlen der Unternehmen nach Gemeinde - 2016

Principali aggregati e indicatori economici delle imprese per comune - 2016

Wertschöpfung je Beschäftigten (Euro)	Wertschöpfung am Umsatz (Prozentwerte)	Ankauf von Gütern und Dienstleistungen am Umsatz (Prozentwerte)	Entlohnungen an der Wertschöpfung (Prozentwerte)	Entlohnung je Beschäftigten (Euro)	Umsatz je Beschäftigten (Euro)	COMUNI
Valore aggiunto per addetto (euro)	Valore aggiunto sul fatturato (valori percentuali)	Acquisti di beni e servizi sul fatturato (valori percentuali)	Retribuzione sul valore aggiunto (valori percentuali)	Retribuzione per dipendente (euro)	Fatturato per addetto (euro)	
46.726	34,9	59,9	30,5	27.289	133.963	Ortisei
49.012	36,7	58,0	33,8	29.150	133.630	Parcines
49.303	23,1	76,9	32,3	25.355	213.939	Perca
46.456	25,3	76,3	23,1	24.020	184.033	Plaus
42.789	29,4	47,8	30,4	26.493	145.681	Ponte Gardena
78.684	28,3	71,3	46,9	46.601	277.874	Postal
48.568	37,9	60,9	35,5	24.829	128.090	Prato allo Stelvio
32.492	57,1	47,4	20,3	19.408	56.803	Predoi
46.394	52,5	52,0	22,9	22.658	88.375	Proves
62.838	41,4	51,5	34,3	29.115	151.669	Racines
41.968	38,8	58,1	33,2	24.056	108.032	Rasun-Anterselva
62.177	25,9	74,4	40,3	34.059	240.058	Renon
36.313	40,0	56,0	34,2	24.904	90.832	Rifiano
47.278	42,1	52,7	37,8	26.819	112.373	Rio di Pusteria
44.554	36,9	64,5	34,5	23.598	121.071	Rodengo
38.817	25,9	63,9	35,8	24.545	149.903	Salorno
51.216	31,7	67,7	37,9	27.373	161.866	San Candido
40.150	43,7	53,3	32,5	25.121	91.846	San Genesio Atesino
50.322	32,9	67,2	33,0	25.984	152.836	San Leonardo in Passiria
56.211	27,5	68,6	37,8	26.656	204.677	San Lorenzo di Sebato
42.754	38,7	61,9	32,8	25.724	110.496	San Martino in Badia
56.098	47,0	48,1	28,8	25.183	119.293	San Martino in Passiria
41.204	38,8	67,1	30,9	25.356	106.075	San Pancrazio
43.515	43,6	50,0	32,4	27.478	99.793	Santa Cristina Valgardena
48.141	34,7	66,9	32,0	24.821	138.866	Sarentino
50.525	50,6	42,7	31,3	26.317	99.937	Scena
45.096	38,1	62,1	30,1	25.178	118.527	Selva dei Molini
55.631	49,6	45,4	29,7	28.076	112.244	Selva di Val Gardena
46.379	43,1	46,6	38,4	25.397	107.532	Senales
47.983	44,9	50,8	37,0	26.912	106.921	Sesto
59.269	32,9	62,6	34,0	27.588	179.922	Silandro
43.913	36,7	64,8	48,2	25.158	119.704	Sluderno
44.837	47,0	45,0	34,9	27.370	95.378	Stelvio
48.507	34,1	62,4	42,9	28.992	142.070	Terento
54.109	10,9	88,1	44,8	32.404	496.108	Terlano
52.051	26,3	69,7	38,2	30.211	197.685	Termeno sulla strada del vino
35.740	43,8	51,7	33,6	22.591	81.594	Tesimo
41.405	41,9	51,9	31,7	23.933	98.871	Tires
54.151	50,8	43,7	29,7	27.408	106.515	Tirol
42.239	37,9	75,3	45,7	26.090	111.493	Trodina nel parco naturale
33.422	41,4	54,1	34,1	22.838	81.144	Tubre
43.983	52,5	52,7	31,0	23.091	83.798	Ultimo
49.851	35,8	54,3	31,2	25.297	139.515	Vadena
57.543	34,6	63,3	31,9	26.658	166.432	Valdaora
49.417	36,2	65,2	32,2	22.120	136.533	Val di Vizze
54.017	41,5	57,1	27,6	24.023	130.128	Valle Aurina
44.988	43,4	55,6	34,5	24.090	103.481	Valle di Casies
59.941	28,1	71,2	36,4	31.326	213.357	Vandoies
57.383	22,8	73,5	42,8	30.428	252.023	Varna
42.219	29,3	66,2	32,5	24.553	144.143	Verano
44.575	33,6	64,6	42,3	26.930	132.836	Villabassa
48.411	37,3	61,8	31,7	23.251	129.775	Villandro
61.678	28,3	65,3	42,1	34.201	217.949	Vipiteno
44.056	45,3	60,0	34,7	24.784	97.159	Veltur
42.340	41,6	55,8	39,3	26.514	101.933	La Valle
40.069	24,5	75,1	32,3	24.662	163.229	Senale-San Felice
57.057	30,2	69,2	36,0	28.929	188.671	Totale

Das Verhältnis **Ankauf von Gütern und Dienstleistungen am Umsatz** ist in Terlan am besten und beträgt 88,1%. Auf dem zweiten Platz folgt Auer mit 83,9%.

Kiens weist das beste Verhältnis der **Entlohnungen an der Wertschöpfung** auf (53,4%), Neumarkt das zweitbeste (51,4%).

Bei den **Entlohnungen je Beschäftigten** liegt Burgstall an erster Stelle (46.601 Euro), gefolgt von Neumarkt (35.421 Euro), Kiens, Sterzing, Ritten und Franzensfeste. Die Landeshauptstadt Bozen erreicht nur Platz 25.

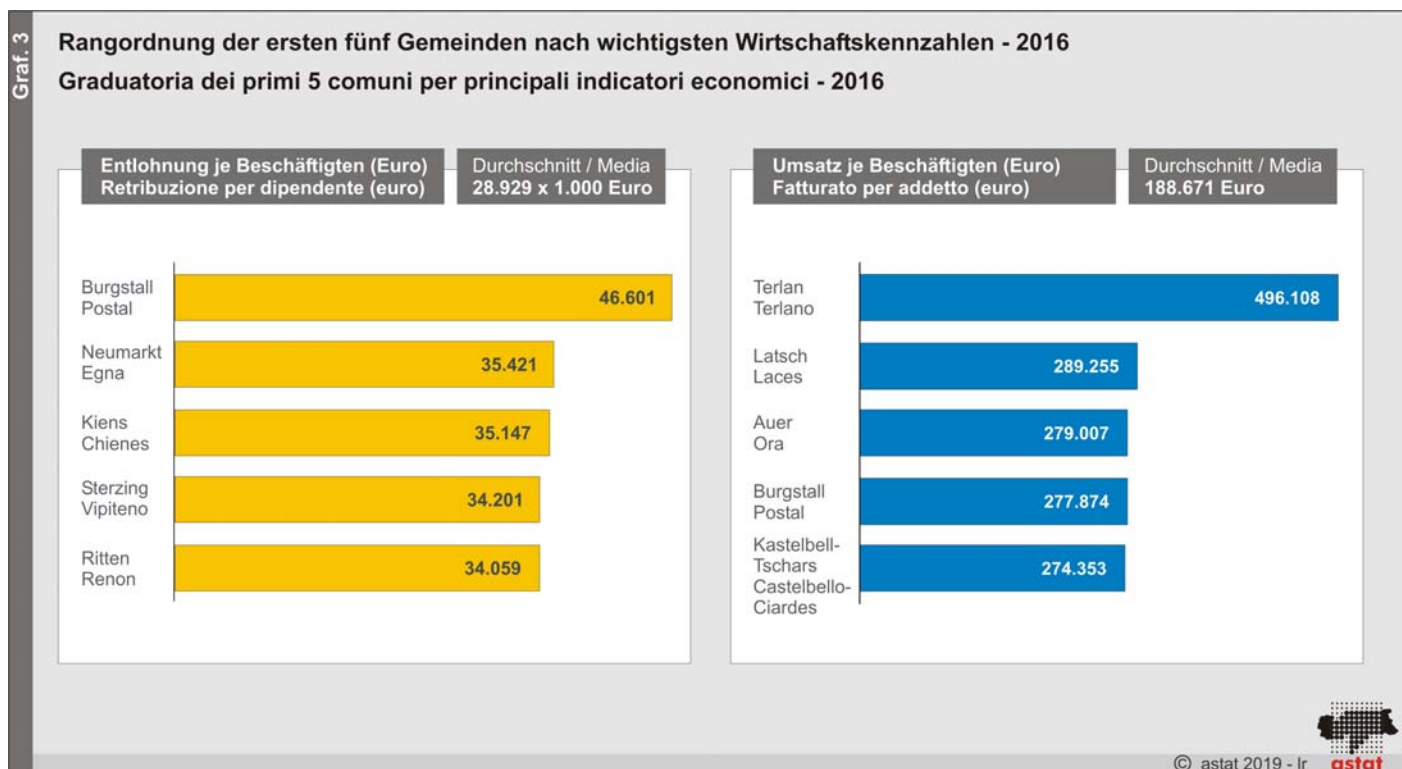
Gemessen am **Umsatz je Beschäftigten** liegt Terlan an erster Stelle (496.108 Euro). Mit großem Abstand folgen Latsch (289.255 Euro), Auer, Burgstall und Kastelbell-Tschars.

Relativemente al rapporto **acquisti di beni e servizi sul fatturato**, è Terlano ad assicurarsi il primo posto in classifica con l'88,1%, Ora al secondo posto con l'83,9%.

In fatto di **retribuzione sul valore aggiunto** Chienes detiene il primato con il 53,4%, seguito da Egna (51,4%).

Per quanto riguarda la **retribuzione per dipendente** al primo posto troviamo Postal con 46.601 euro, al secondo posto invece si posiziona Egna con 35.421 euro, seguita da Chienes, Vipiteno, Renon e Fortezza. Il Comune di Bolzano si colloca solo al 25° posto.

Analizzando il **fatturato per addetto**, al primo posto troviamo Terlano con 496.108 euro, al secondo posto a netta distanza invece si posiziona Laces con 289.255 euro, seguito da Ora, Postal e Castelbello-Ciardes.



Anmerkung zur Methodik

Die Ergebnisse zu den Wirtschaftskennzahlen der Unternehmen basieren auf dem Informationssystem „FRAME SBS Territoriale“. Dabei handelt es sich um ein umfassendes Verzeichnis, welches auf dem Register der Arbeitsstätten des Produzierenden Gewerbes und der Dienstleistungen (ASIA UL) basiert, das seinerseits um das erweiterte Register der Wirtschaftsvariablen der Unternehmen (FRAME SBS) ergänzt wurde.

Der Untersuchungsgegenstand umfasst alle Arbeitsstätten der tätigen Unternehmen der Grundgesamtheit, wie sie gemäß EU-Regelung zu den Strukturstatistiken SBS definiert wurde. Ziel der Erhebung ist es, eine Übersicht an harmonisierten Statistiken zu erstellen, um die Struktur, Tätigkeit und Wettbewerbsfähigkeit der Unternehmen in der Europäischen Union zu bewerten. Wie beim Frame SBS umfasst die Grundgesamtheit alle Unternehmen im Produzierenden Gewerbe und in den Dienstleistungsbereichen. Nicht enthalten sind einige Bereiche Finanzvermittlung, Versicherungen und Hausdienste.

Bis 2018 (Daten 2015) wurde das Informationssystem FRAME verwendet, das eine Reihe von Mikrodaten aus Verwaltungsquellen umfasst, die statistisch aufbereitet und mit den Daten der „Erhebung Klein- und Mittelbetriebe (KMU)“ und den gesamten Daten der „Erhebung der wirtschaftlichen Konten der Unternehmen (SCI)“ verknüpft werden.

Glossar

Arbeitsstätte: Die Arbeitsstätte entspricht der Wirtschaftseinheit oder eines Teiles davon und befindet sich an einem räumlich festgelegten Ort, gekennzeichnet durch eine Adresse und Hausnummer. An diesem Standort oder von diesem Ort aus, werden die Wirtschaftstätigkeiten durchgeführt und es arbeiten dafür eine oder mehrere Personen.

Beschäftigter: Person, die in einer Wirtschaftseinheit als selbstständig oder unselbstständig Beschäftigter (Vollzeit, Teilzeit oder Arbeitsvertrag) arbeitet, auch wenn sie vorübergehend abwesend ist. Dazu gehören der/die direkt an der Betriebsführung beteiligte/n Betriebsinhaber, die Genossenschaftler, die mitarbeitenden Familienangehörigen, die Führungskräfte, leitenden Angestellten, Angestellten, Arbeiter und Lehrlinge.

Unselbstständig Beschäftigter: Person, die in einer Wirtschaftseinheit arbeitet und im Lohnbuch des Unternehmens oder der Körperschaft eingetragen ist. Zu den unselbstständig Beschäftigten zählen die im Lohnbuch eingetragenen Gesellschafter, die Führungskräfte, leitenden Angestellten, Angestellten und Arbeiter in Vollzeit- oder Teilzeitbeschäftigung, die Lehrlinge, die im Lohnbuch eingetragenen Heimarbeiter, die Saisonarbeiter, die Arbeiter mit Berufsausbildungsvertrag.

Nota metodologica

I risultati relativi agli indicatori economici delle imprese a livello territoriale si basano su “FRAME SBS Territoriale”, che è un registro esteso definito a partire dal registro di base sulle unità locali dell'industria e dei servizi (ASIA UL) a sua volta integrato con il registro esteso sulle variabili economiche delle imprese (FRAME SBS).

La popolazione di interesse è costituita da tutte le unità locali appartenenti alle imprese attive dell'Universo di riferimento definito dal Regolamento comunitario sulle statistiche strutturali SBS, al fine di costruire un quadro di statistiche armonizzate per valutare la struttura, l'attività e la competitività delle imprese nell'Unione europea. Come per il Frame SBS, quindi l'universo di riferimento riguarda tutte le imprese che operano nei settori industriali e dei servizi, con 'esclusione di alcune divisioni dell'intermediazione monetaria e finanziaria, delle assicurazioni e dei servizi domestici.

Fino al 2018 (anno di riferimento 2015) è stato utilizzato il sistema informativo FRAME, che consiste in una base di microdati di fonte amministrativa, trattati statisticamente e combinati con quelli della rilevazione “Piccole e medie imprese (PMI)” e dell'insieme dei dati della rilevazione dei “Conti economici delle imprese (SCI)”.

Glossario

Unità locale: corrisponde a un'attività giuridico-economica o ad una parte dell'unità giuridico-economica situata in una località topograficamente identificata. In tale località una o più persone svolgono delle attività economiche per conto di una stessa unità giuridico-economica.

Addetto: persona occupata in un'unità giuridico-economica, come lavoratore indipendente o dipendente (a tempo pieno, parziale o con contratto di formazione lavoro), anche se temporaneamente assente. Comprende il titolare/i dell'impresa partecipante/i direttamente alla gestione, i cooperatori, i coadiuvanti familiari, i dirigenti, quadri impiegati, operai e apprendisti.

Dipendente: persona che svolge la propria attività lavorativa in un'unità giuridico economica ed è iscritta nei libri paga dell'impresa o istituzione. Sono considerati tra i lavoratori dipendenti: i soci di cooperativa iscritti nel libro paga, i dirigenti, quadri, gli impiegati e gli operai a tempo pieno e parziale, gli apprendisti, i lavoratori a domicilio iscritti nel libro paga, i lavoratori stagionali, i lavoratori con contratto di formazione lavoro.

Wertschöpfung: Darunter versteht man den Wertzuwachs, den das Unternehmen zum Wert der Güter und Dienstleistungen, die es von anderen Unternehmen bezieht, durch den Einsatz der eigenen Produktionsfaktoren (Arbeit, Kapital und Unternehmertätigkeit) hinzufügt.

Umsatz: Dazu gehören der Verkauf von im Unternehmen erzeugten Produkten, die Einnahmen für Verarbeitungen im Auftrag Dritter, die Einnahmen für eventuelle nichtindustrielle Dienstleistungen im Auftrag Dritter, der Verkauf von auf eigene Rechnung gekauften und unbearbeitet weiterverkauften Waren, die Vermittlungsgebühren, Provisionen und sonstigen Vergütungen für Verkäufe von Gütern im Auftrag Dritter, die Bruttoeinnahmen aus Transportleistungen und die Dienstleistungen für Dritte.

Bruttoentlohnung: Sie umfasst die Gehälter, Löhne und Nebenbezüge, die - vor Abzug der Steuern und Fürsorgeabgaben - den unselbstständig Erwerbstätigen direkt und regelmäßig gemäß den Verträgen, Betriebsabkommen und geltenden Gesetzen vom Arbeitgeber in Geld oder Naturalien ausbezahlt werden.

Weitere Ergebnisse und methodologische Hinweise finden sich in der Mitteilung des ISTAT „Risultati economici delle imprese a livello territoriale - Anno 2016“ vom 17. Juni 2019.

Link: <https://www.istat.it/it/archivio/231246>

Valore aggiunto: rappresenta l'incremento di valore che l'attività di impresa apporta al valore dei beni e servizi ricevuti da altre aziende mediante l'impiego dei propri fattori produttivi (il lavoro, il capitale e l'attività imprenditoriale).

Fatturato: comprende le vendite di prodotti fabbricati dall'impresa, gli introiti per le lavorazioni eseguite per conto di terzi, gli introiti per eventuali prestazioni a terzi di servizi non industriali, le vendite di merci acquistate in nome proprio e rivendute senza trasformazione, le commissioni, provvigioni e altri compensi per vendite di beni per conto di terzi, gli introiti lordi del traffico e le prestazioni di servizi a terzi.

Retribuzioni lorde: comprendono i salari, gli stipendi e le competenze accessorie, in denaro e in natura, al lordo delle trattenute erariali e previdenziali, corrisposte ai lavoratori dipendenti direttamente e con carattere di periodicità, secondo quanto stabilito dai contratti, dagli accordi aziendali e dalle norme di legge in vigore.

Ulteriori risultati ed aspetti metodologici sono contenuti nel notiziario di ISTAT "Risultati economici delle imprese a livello territoriale - Anno 2016" del 17 giugno 2019.

Link: <https://www.istat.it/it/archivio/231246>

Hinweis für die Redaktion:

Für weitere Informationen wenden Sie sich bitte an Denise De Prezzo, Tel. 0471 41 84 45.

Nachdruck, Verwendung von Tabellen und Grafiken, fotomechanische Wiedergabe - auch auszugsweise - nur unter Angabe der Quelle (Herausgeber und Titel) gestattet.

Indicazioni per la redazione:

per ulteriori informazioni si prega di rivolgersi a Denise De Prezzo, tel. 0471 41 84 45.

Riproduzione parziale o totale del contenuto, diffusione e utilizzazione dei dati, delle informazioni, delle tavole e dei grafici autorizzata soltanto con la citazione della fonte (titolo ed edizione).