

**Abteilung 8 - Landesinstitut für Statistik**Kanonikus-Michael-Gamper-Str. 1 • 39100 Bozen
Tel. 0471 41 84 04-05 • Fax 0471 41 84 19www.provinz.bz.it/astat
astat@provinz.bz.it**Ripartizione 8 - Istituto provinciale di statistica**Via Canonico Michael Gamper 1 • 39100 Bolzano
Tel. 0471 41 84 04-05 • Fax 0471 41 84 19www.provincia.bz.it/astat
astat@provincia.bz.it

astat info Presse | stampa

Nr. **42** vom | del 20.10.2008

Dauersiedlungsgebiet in Südtirol - 2007

Das Landesinstitut für Statistik (ASTAT) gibt in diesen Tagen die Publikation „Dauersiedlungsgebiet in Südtirol - 2007“ heraus. Die veröffentlichte Analyse präsentiert die Ergebnisse der Abgrenzung der besiedelten Fläche und des Dauersiedlungsgebietes in Südtirol, welche mittels des Geografischen Informationssystems (GIS) durchgeführt wurde. Die Veröffentlichung kann aus dem Internet heruntergeladen werden (www.provinz.bz.it/astat) und wird in einigen Tagen in gedruckter Form beim ASTAT aufliegen. Auf derselben Internetseite, im Bereich „Umwelt und Energie“, gibt es auch die Möglichkeit, Karten und detaillierte Daten zu den einzelnen Gemeinden herunterzuladen.



In questi giorni l'Istituto provinciale di statistica (ASTAT) diffonde la pubblicazione "Territorio insediativo in provincia di Bolzano - 2007". L'analisi pubblicata presenta i risultati della delimitazione, effettuata mediante strumenti GIS (Sistema Informativo Geografico), della superficie insediata e del territorio insediativo in provincia di Bolzano. La pubblicazione è scaricabile in internet (www.provincia.bz.it/astat) e sarà disponibile fra qualche giorno nel formato cartaceo presso l'ASTAT. Nello stesso sito WEB, nell'area tematica "Ambiente e energia", viene data la possibilità di scaricare le cartine ed i dati di dettaglio dei singoli comuni.

Mehr als ein Viertel der potenziell besiedelbaren Fläche ist schon besiedelt

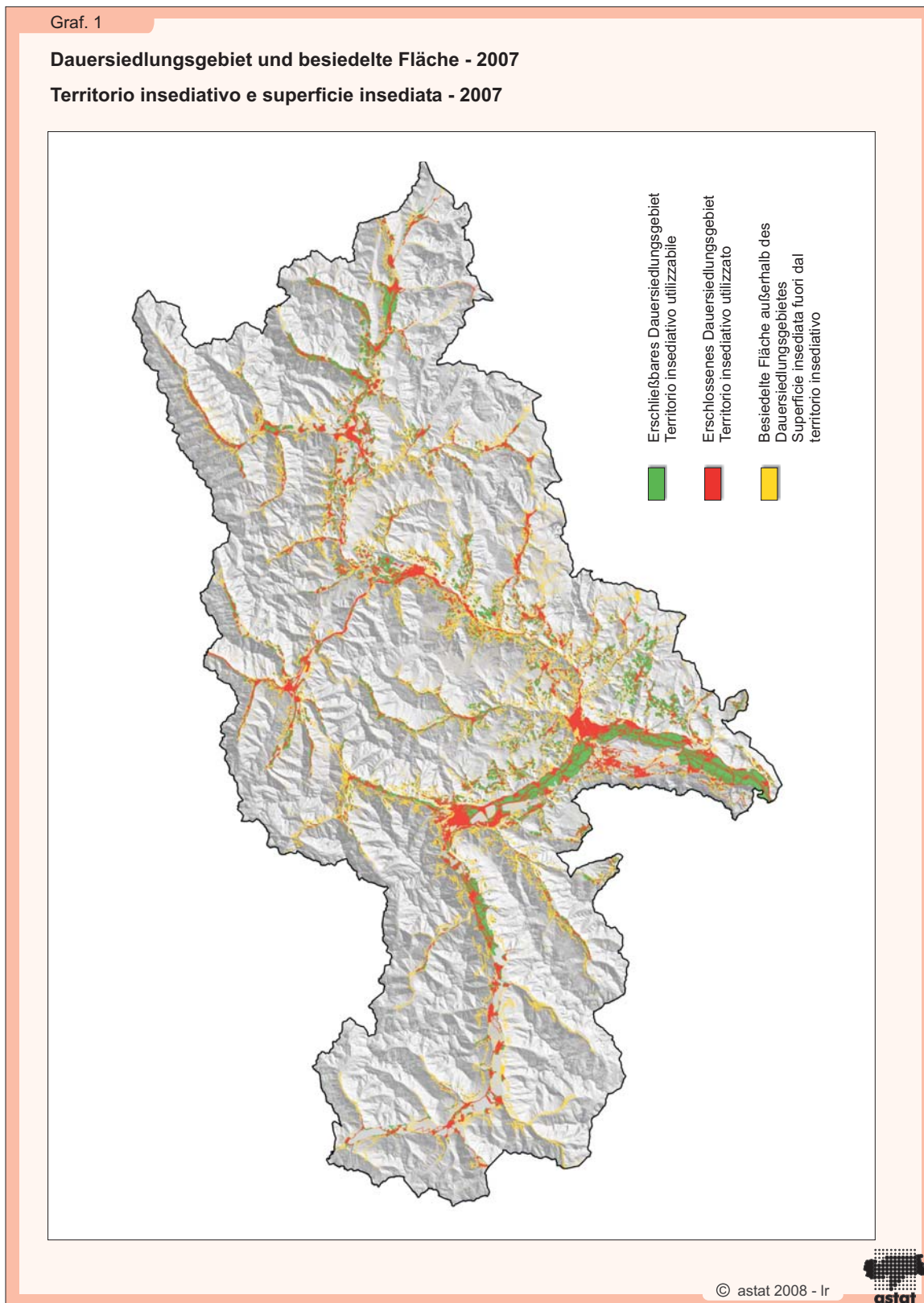
Die Ergebnisse der Untersuchung spiegeln die Situation von März 2007 wider und zeigen, dass sich das Dauersiedlungsgebiet, d.h. die „potenziell besiedelbare“ Fläche, in Südtirol über eine Oberfläche von 48.612 ha erstreckt. 71,6% des Dauersiedlungsgebietes scheinen als noch verwendbar auf, während die restlichen 28,4%, also mehr als ein Viertel, als schon benutzt klassifiziert werden.

Più di un quarto della superficie potenzialmente insediabile è già insediata

I risultati ottenuti nello studio rispecchiano la situazione di marzo 2007 e dimostrano che, in provincia di Bolzano, il territorio insediativo, cioè potenzialmente insediabile, si estende su una superficie di 48.612 ettari. Il 71,6% del territorio insediativo risulta ancora utilizzabile, mentre il restante 28,4%, quindi più di un quarto, viene classificato come già utilizzato.

Wenn man vom potenziell besiedelbaren Gebiet die schon besiedelte Fläche wegzählt, folgt daraus, dass nur 4,7% der Gesamtfläche Südtirols (34.798 ha der insgesamt 739.953 ha) für eventuelle Besiedelungen zur Verfügung stehen.

Sottraendo dal territorio potenzialmente insediabile la superficie già insediata, risulta che soltanto il 4,7% del territorio provinciale (34.798 ettari dei complessivi 739.953 ettari) rimane a disposizione per eventuali insediamenti.



Hinweise für die Redaktion: Für weitere Informationen wenden Sie sich bitte an Dr. Ludwig Castlunger, Tel. 0471 418460.

Nachdruck, Verwendung von Tabellen und Grafiken, fotomechanische Wiedergabe - auch auszugsweise - nur unter Angabe der Quelle (Herausgeber und Titel) gestattet.

Indicazioni per la redazione: Per ulteriori chiarimenti, si prega di rivolgersi al dott. Ludwig Castlunger, tel. 0471 418460.

Riproduzione parziale o totale del contenuto, diffusione e utilizzazione dei dati, delle informazioni, delle tavole e dei grafici autorizzata soltanto con la citazione della fonte (titolo ed edizione).